



L'ortica ^SETTIMANALE

Anno XXVIII n° 47 - 2025 | DEL VENERDÌ | Punge ma non fa male

I VELOX NON PERDONANO GLI INCIDENTI NON DIMINUISCONO

A LADISPOLI E CERVETERI 50MILA MULTE IN UN ANNO
MA I COMUNI NON RIESCONO A RISCOUTERE
CIRCA LA METÀ DEGLI INTROITI



CAMPO DI MARE
IL LUNGOMARE NEL DEGRADO,
I RESIDENTI INFURIATI

RIFIUTI CERVETERI
TRA ACCUSE, DISCARICHE
E CAOS RITIRO MASTELLI

LADISPOLI
EUGENIO TRANI IN MAGGIORANZA
E GESTIRÀ I TRIBUTI



**LA DITTATURA
ALIMENTARE
CON LA MASCHERA
DELLA SOSTENIBILITÀ**

TERRANOVA
BRACCIANO



DAL 17 NOVEMBRE ALL'1 DICEMBRE

CONTINUA

BLACK FRIDAY REVOLUTION

La vera rivoluzione è trovare l'offerta giusta per te, insieme ai nostri esperti



beko

ASPIGATRICE INVERTIBILE
• Inverter tecnologia ultrapiatta e a
motori singoli
• Cassetto AspiWash - Cassetto di solito
• Sistema per impastamento per pasta
• Impugnatura Standard - Vano normale
• 9kg di carico in caso
• Dimensioni (LxPxA): 84x60x61,2 cm

449

CON IL CASHBACK
LO PAGHI SOLO
349€



LG
TV QNED 43" UHD 4K
43QNED70A6A

Dinamico QNED Color con 100% volume colore
Processore AI Gen5 con AI - Telecomando Remoto
con AI - Local Gaming - Schermo ultra-grande più
sublime - FILMMAKER MODE - Game Optimizer con
480 Hz - 4K Pro - Processamento video 4K AI HDR 10
Dimensioni con base (LxPxA): 966x556x88 mm

349



Lenovo

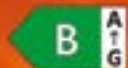
**NOTEBOOK IDEAPAD
SLIM 3 156H8**
• Display 15,6" FHD (1920x1080) TN IPS Anti-Reflection
• Processore Intel Core i5-12424
• Schermo grafico integrato Intel® UHD Graphics
• Wi-Fi 6 - Bluetooth 5.2
• 8GB, 512GB, 80W - Windows 11

449



**Redmi
NOTE 14**
• Display 6,07"
AMOLED, 120Hz
• 8GB RAM
128GB ROM
• Subcamera
50 MP, 140°
+ Frontale 20MP
• Batteria 6300 mAh
HyperCharge 120W

149,90



BONUS 2025 ELETTRODOMESTICI **SCONTO DEL 30%**
FINO A UN MASSIMO DI 100 EURO (O 200 EURO PER ISEE INFERIORI
A 25.000 EURO)*. CERCA I PRODOTTI SEGNALATI COL BOLLINO.

ELETTROMIX expert city

LADISPOLI
P.zza G. Falcone, 26
CENTRO COMMERCIALE
LA PALMA
Tel. 06 99144640

CERENOVA
Via Sergio Angelucci, 3
Tel. 06 9904447

CIVITAVECCHIA
Via Palmiro Togliatti 11
Tel. 0766 095005

ELETTROMIX.DOMEX.IT



BONUS 2012
ELETTRODOMESTICI

SCONTO DEL 30%

FINO A UN MASSIMO DI 100 EURO (O 200 EURO PER ISEE INFERIORI A 25.000 EURO)*. CERCA I PRODOTTI SEGNALATI COL BOLLINO.

D

7 kg

189,90

DIKOM
LAVATRICE
DKW0710N070

- 5 programmi tra cui Anti allergia, Eco 40-60 gradi e Rapido 15 min
- Display LED
- Dimensioni (HxLxP) 85x60x50 cm

A

8 kg

BONUS 2012

349

CANDY
LAVATRICE
CSQ28T0M5

- Stir-Facile: Trattamenti Vapore dedicato che riduce pioglia e rigenera le fibre facilitando la stiratura - 9-Cat Rapid: un set completo per risparmiare tempo. Pulito in soli 15 minuti.
- Kg Detector: tramite sensori intelligenti ottimizza durata e consumi in base al carico - Dimensioni (HxLxP) 85x60x47cm

A

10 kg

BONUS 2012

449

SAMSUNG
LAVATRICE
WW10FG0U34AEE7

- SuperSpeed Pulitori i tuoi capi in profondità. In soli 35 minuti - Acquasave acqua e il detersivo vengono spruzzati dall'alto in maniera continua risparmiando tempo e acqua - Ciclo Eco microfibra riduce il tasso di microfibra anche del 54% - Smacchiatura intensa - Dimensioni (HxLxP) 95x60x57,3 cm

A

13 kg

LA LAVATRICE INTELLIGENTE

A⁺⁺ DD

-20%

20% più efficiente rispetto alle standard rispetto alle class. energetica A

LG CASHBACK 100€

TECNOLOGIA SIDA

449

549

LG
LAVATRICE
F4R30T3NSWB

- Tecnologia AI DD riconosce la tipologia di tessuto e sceglie il lavaggio più appropriato - Lavaggio a vapore Steam igienizza i tessuti e tiene a bada gli allergeni - Dimensioni (HxLxP) 85x60x65cm

A

8 kg

BONUS 2012

20% EXTRA EFFICIENTE

999

Miele
LAVATRICE
WEB365WC5

- Testata per 20 anni di cura perfetta della biancheria
- Risparmiare ancora più energia con A-30 %
- QuickPowerWash garantisce risultati rapidi ed efficienti in soli 45 minuti - Comando app completo della tua lavatrice con Miele@home - CapDosing esclusivo: gamma per diverse macchie e tessuti - Dimensioni (HxLxP) 86x59x64,5 cm

10 kg

A

6 kg

D

499

Haier
LAVASCIUGA
HW100E6P16R2A5

- Refresh il micro-vapore che rinfresca e igienizza i capi rimuovendo cattivi odori e riducendo le piogge dei tessuti
- 5 Livelli di asciugatura su misura per ogni esigenza
- Cesto RL: offre un lavaggio professionale grazie alla maggiore capacità del cesto 320mm, efficace anche su capi voluminosi come lenzuola e piumini
- Dimensioni (HxLxP) 95x60x52 cm

C

6 kg

INDESIT

LAVATRICE
CARICA DALL'ALTO
BTWL60400IT

- TurboCo: programma quotidiano da 45 minuti
- Opzione Extra Lavaggio per combattere le macchie più ostinate, come le macchie di caffè e di cioccolato
- RapidWash: risparmia tempo grazie ad un set di 5 programmi rapidi per lavare in meno di 30 minuti.
- Dimensioni (HxLxP) 90x60x60 cm

279

Indesit
LAVATRICE
BTWL60400IT

A

8 kg

Profonda 40,6 cm

LAVAGGIO PROFESSIONALE

A-10%

VAPORE - SISTEMA APT™

379

Haier
LAVATRICE SLIM
HW90BP1492N45

- Fillo drum: cura e protezione dei capi grazie alla superficie insonora del cesto, scelta per mantenere le fibre come nuove
- APT e dual spray innovativo trattamento antibatterico e sistema automatico di pulizia insona - Delweb tecnologia: tecnologia con micro-vapore per risultati professionali come in lavanderia - Dimensioni (HxLxP) 86x60x45 cm

D

10 kg

14

10 CATEG.

IN REGALO 1 ANNO DI LAVAGGI FAIRY

299

beko
LAVASTOVIGLIE
BDFN164305

- Display Led - Cerchio Poggio Scovone
- Coperchio dispenser facile da aprire
- Supporto per Piatto Easy Fold: spazio extra per pentole e padelle - Apertura Porta automatica
- Dimensioni (HxLxP) 85x60x60 cm

expert



GLI ESPERTI SIAMO NOI



25 NOVEMBRE GIORNATA INTERNAZIONALE PER L'ELIMINAZIONE DELLA VIOLENZA CONTRO LE DONNE

BUONANOTTE BAMBINE RIBELLI ALLA PARROCCHIA S.S. TRINITÀ LO SPETTACOLO CONTRO LA VIOLENZA SULLE DONNE

La Parrocchia, la SS.Trinità, sensibile a questa tematica, desidera onorare questa ricorrenza con uno spettacolo dal titolo "Buonanotte bambine ribelli".

Sono quelle bambine nate in posti difficili, dove hanno subito violenza, discriminazioni, ma crescendo, credendo nei propri valori e nelle proprie capacità, con la forza della determinazione, sono riuscite a trasformare gli ostacoli in opportunità e le critiche in motivazioni. Racconteremo storie di vita straordinarie che hanno cambiato il mondo. Uno spettacolo serio, ma nello stesso tempo leggero, intenso ed emozionante, con lo scopo di sensibilizzare attraverso la musica e momenti di recitazione, all'educazione alla non violenza e al rispetto, necessari per combattere e cancellare quella bruttissima parola che troppo spesso sentiamo "femminicidio". A tal riguardo mi preme ricordare il pensiero di Papa Francesco, "Le varie forme di maltrattamento che subiscono molte donne sono una vigliaccheria e un degrado per gli uomini e per tutta l'umanità". Adattamento e organizzazione Dimitri Terenzi, voce recitante Agostino De Angelis. Coro Gospel Act Singers.

"LIBERE DI CREARE, LIBERE DI ESSERE". PERFORMANCE D'ARTE DAL VIVO A CERVETERI

Il Comune di Cerveteri coinvolge i cittadini con un'iniziativa di sensibilizzazione, utilizzando l'arte per denunciare la violenza contro le donne: sarà l'artista Luisana Leone che a partire dalle 10 realizzerà un'opera d'arte in tempo reale, generando un dialogo continuo nella piazza, trasformando uno spazio di passaggio in un luogo di riflessione attiva e condivisione. Ad arricchire la giornata con le loro opere saranno gli artisti: Francesca Colaciello, Alessandra Contaldo, Daniele Giacomozzi e il Poeta contemporaneo Giorgio Consoli e il musicista Luca Mefalopulos. Il risultato, sarà un'installazione che non è solo da guardare, ma da vivere. L'obiettivo è trasformare l'indifferenza in azione, il silenzio in un "gran rumore" di solidarietà, e dimostrare visivamente come la lotta alla violenza di genere sia una responsabilità sociale che riguarda tutti. Inoltre, durante tutta la giornata, sono previsti una serie di eventi grazie alla collaborazione delle varie associazioni presenti sul territorio. Alle 15 ci sarà la cerimonia di consegna dell'opera alla città di Cerveteri.

New Café Millenium

Viale Fregene Cerenova
(Adiacente Poste)

Tel. 06 99 02 887



BIGLIETTI COTRAL - BIRG - ABBONAMENTI MENSILI



vodafone SKY

Capitale ITALIANA
della Cultura

CONVEGNO

LADISPOLI, LUNEDÌ 24 NOVEMBRE ORE 18

Presentazione del dossier di candidatura Capitale italiana della Cultura 2028 con cui Ladispoli, insieme ai partner istituzionali del comprensorio, partecipa al prestigioso titolo con Tarquinia come città capofila.
Aula consiliare - Palazzo comunale.



PRESENTAZIONE DEL LIBRO STORIE DI DONNE SOPRAVVISSUTE LADISPOLI

25 NOVEMBRE ORE 17

Presso l'Hotel Miramare si svolgerà la presentazione del libro *Storie di donne sopravvissute* di Patrizia Bettinelli. Dialoga con l'autrice la giornalista Barbara Pignataro, letture a cura dell'attrice Laila Aronica. L'evento include la mostra pittorica a cura dell'Associazione culturale Donna; presente all'incontro l'associazione Le Farfalle di Cerveteri.



LE DONNE E LE ARMI BRACCIANO

22 NOVEMBRE ORE 10

Le Donne e le Armi è il titolo del Calendario storico 2026 dell'Associazione Amici della Scuola di Artiglieria che sarà nei locali della Caserma Cosenz, via Principe di Napoli 59. All'evento organizzato dal presidente dell'Associazione, gen. Nicola Tauro, è previsto l'intervento del nuovo Comandante dell'Artiglieria gen. Andrea Simone.



CERVETERI CELEBRA SANTA CECILIA

**DOMENICA 23 NOVEMBRE
ORE 10.30**

Cerveteri rende onore a Santa Cecilia, Patrona della Musica, dei musicisti e dei cantanti. Lo fa con il Gruppo Bandistico Cerite sfilerà tra le vie del Centro Storico tra brani e marce brillanti. Dopo il corteo musicale per i vicoli del Centro, la celebrazione della Santa Messa presso la Parrocchia Santa Maria Maggiore e benedizione solenne dei musicisti.

LADISPOLI Via Fiume, 67 - 06 9914 4577



MAURIZIO MARTUCCI: “CIBO SINTETICO, MICROCIPPATO E STAMPATO IN 3D SERVE ALL’AGENDA 2030”



IL GREAT RESET DELL’ALIMENTAZIONE CON LA MASCHERA DELLA SOSTENIBILITÀ E DELLA SCIENZA. A GUIDARE L’OPERAZIONE UN PUGNO DI SOGGETTI PRIVATI

“Siamo nel pieno della rivoluzione alimentare, ben oltre gli OGM c’è il cibo sintetico, la carne stampata in 3D, il formaggio e la frutta con il microchip: è l’unione delle nuove tecnologie con la filiera del food, l’Agenda 2030 non vuole solo stravolgere gli stili di vita dei cittadini nelle Smart City e gli spostamenti su gomma con la Smart Road, ma anche l’alimentazione con cibo monitorato, controllato e ad impronta carbonica zero” ha detto **Maurizio Martucci**, giornalista d’inchiesta nonché direttore del giornale online *Disconnessi*, durante la conferenza “Le inquietanti prospettive del cibo sintetico” tenuta a Roma nella sede dell’Associazione Vegan Animalista ONLUS presieduta da Franco Libero Manco.

“L’Agenda 2030, in particolare l’Obiettivo 13, *Agire per il clima* – ha spiegato Martucci – mira a ridurre le emissioni globali di gas serra, CO₂, di circa il 50% entro il 2030 rispetto ai livelli del 2010 e a raggiungere l’azzeramento delle emissioni nette entro il 2050. L’UE ha fissato un obiettivo vincolante di riduzione del 55% entro il 2030 rispetto ai livelli del 1990, con

obiettivi nazionali specifici che variano da paese a paese. Qualora l’Italia non dovesse rispettare i parametri imposti per l’Agenda 2030 incorrerebbe in gravissime sanzioni: **si parla di un deficit di 120 milioni di crediti di carbonio**, che potrebbe portare a un **costo di 15,5 miliardi di euro in caso di mancato raggiungimento degli obiettivi climatici**”.

Il PNRR, sottolinea Martucci “si sposa perfettamente con l’Agenda 2030 al punto che gli obiettivi si sovrappongono e sono praticamente speculari”. È lo stesso sito del Ministero dell’Economia e delle Finanze a certificare questo legame nel documento “**Il contributo del PNRR all’Agenda 2030**” dove si legge che gli “*interventi del Piano si propongono di incidere coerentemente con gli **Obiettivi di sviluppo sostenibile dell’Agenda 2030** (Sustainable Development Goals, SDGs) attuata dall’ONU*”. “ Il 50% di questi fondi del PNRR, circa 200 miliardi – spiega il giornalista – sono ripartiti su due transizioni che sono **il centro focale di tutta l’operazione: transizione digitale e transizione**

SETTIMANALE

L’Ortica
| DEL VENERDÌ |

Punge ma non fa male

Settimanale indipendente

Registrato presso il Tribunale di Civitavecchia
n° 09/97 del 18/06/97

ISSN 2704-6664

Gestione GEP Srls
Coordinatore Cristiano Cimarelli

Marchio registrato di proprietà esclusiva.
Vietata ogni riproduzione totale o parziale.

Direttore Responsabile: Cristiano Cimarelli
Editor: Miriam Alborghetti

Rubrica Salute e benessere:
Aldo Ercoi, Roberto Frazzetta,
Carola Cimarelli, Elena Botti,
Rita Masin, Riccardo Coco,
Giuseppe La Pera, Marco Tortorici.

Redattori:
Barbara Pignataro
Emanuele Rossi

Collaboratori editoriali:
Flavio Enei, Barbara Civinini, Mara Fux,
Antonio Calicchio, Flavia De Michetti,
Sara Sansone, Maurizio Martucci,
Luca Marini Archenza, Pietro Cozzolino,
Demetrio Logiudice, Ludovica Serra,
Chiara Spinato, Francesca Toto.

ecologica” e anche il cibo non può prescindere da questi due punti.

Secondo la **Commissione EAT-Lancet sui Sistemi alimentari Sani, Sostenibili ed Equanimi**, che collabora con ONU e OMS, *“i sistemi alimentari globali stanno superando i limiti planetari chiave: la produzione e il consumo di cibi rappresentano circa il 30% delle emissioni globali di gas serra”*. Non solo: il **14, 5% delle emissioni globali di gas serra proverrebbe dagli allevamenti**. Trovato il problema, ecco subito pronta la soluzione: **la carne sintetica**. “L’Agenda 2030 non menziona esplicitamente la carne sintetica – dice Martucci - ma la sua potenziale applicazione si lega a diversi suoi obiettivi, in particolare il consumo e la produzione responsabile (Obiettivo 12) e la lotta ai cambiamenti climatici (Obiettivo 13). La carne sintetica, più correttamente chiamata carne coltivata o carne in vitro, è prodotta in laboratorio partendo da cellule animali. Si ottiene prendendo cellule (spesso staminali) da un animale vivo, facendole proliferare in appositi bioreattori. Questo processo mira a creare un prodotto con le stesse caratteristiche nutrizionali e sensoriali della carne tradizionale”.

La carne sintetica ci pone di fronte ad un grande quesito: “quali risvolti a breve, medio e lungo termine sulla salute umana? C’è un problema di fondo in tutta questa grande operazione: essa viene messa in mano per lo più agli ingegneri, ai fisici, e non a una ricerca medica indipendente”. Ciò significa che dovremmo diventare noi cavie umane?

“C’è anche un altro prodotto che vorrebbero portare sulle nostre tavole: **la carne stampata** con una stampante in 3D. Novameat ha creato nel 2018 la prima bistecca vegetale stampata in 3D con le stesse proprietà nutrizionali di una comune bistecca. **La microcippatura** è un altro passaggio fondamentale del cambio del piatto in tavola. Ci sono aziende che stanno iniziando a microcippare i prodotti che noi consumiamo come il Parmigiano Reggiano”. Il microchip viene inserito nella crosta del parmigiano, ma essa è un ingrediente di alcuni piatti tipici della tradizione culinaria italiana. “I microchip entrano anche nella frutta. Si chiama **elettronica**

commestibile. **L’elettronica commestibile** la creazione di dispositivi biodegradabili per usi biomedici, monitoraggio alimentare e altro con applicazioni che vanno da pillole diagnostiche a “cibo elettronico”. Il progetto di elettronica commestibile è sviluppato dall’Istituto italiano di tecnologia (IT), fondato da **Roberto Cingolani** . Si tratta di microcircuiti commestibili applicabile sulla buccia della frutta, che possono fornire informazioni su scadenze, freschezza e altri dati. Questo progetto mira a creare un supercibo. Nella transizione digitale è coinvolto in generale tutto il comparto agricolo, compresa la viticoltura.

“Il 3-4 ottobre a Stoccolma si è svolto il Forum alimentare. **La Commissione Eat Lancet di Sistemi alimentari Sani Sostenibili Equanimi**, composta da esperti di nutrizione, clima, economia, salute, scienze sociali e agricoltura, provenienti da oltre 35 paesi di sei continenti ha redatto un nuovo rapporto sulla “**Dieta della Salute Planetaria**”, una dieta con forte restrizione di carne e latticini. Siccome l’Agenda 2030 è planetaria allora c’è bisogno di una dieta planetaria”.

L’intera operazione, sotto la maschera della sostenibilità **“punta a reprimere e castrare le nostre libertà e i nostri diritti, di acquisto, di movimento e di scelta anche da un punto di vista alimentare**. Tutto quel magnifico percorso che dal vegetarianesimo di fine ‘800 inizio ‘900 è stato straordinariamente importante, e poi diffuso negli ultimi 30/40 anni, viene svuotato e risucchiato, utilizzato per un’altra finalità”. Ossia a vantaggio di una piattaforma di affari con dentro i Big del mondo, in cui giocano un ruolo centrale soggetti privati, le multinazionali del neo tecnocapitalismo apolide, come Nestlè, Unilever, Cargill, la Bill and Melinda Gates Foundation, e ovviamente il WEF, attraverso organismi come l’ONU, l’OMS e FAO. I principali soggetti che stanno cercando di cambiare l’umanità anche dal punto di vista alimentare sono loro. Nessuno di loro è stato eletto – conclude Martucci - nessuno di loro è legittimato da una base elettorale a portare avanti un programma: soggetti che si alzano la mattina, stabiliscono dei progetti di ingegneria sociale e decidono come l’umanità debba cambiare”.

L'Oroscopo de L'Ortica

Speciale Cinema: Michele Castiello
Videorticando: Toni Moretti

Commerciale: Carlo Leonori

Fotografi e collaboratori:

Paolo Gennari, Claudia Cavallo,
Biagio Tamarazzo, Vincenzo Quondam,
Massimiliano Magro, Marco Tanfi,
Salvatore Auriemma.

Grafica: Isabel Maccari

Stampa: Gep

*Il nostro settimanale autonomo,
senza sovvenzioni, diffuso gratuitamente,
dà la possibilità a tutte le penne libere
ed indipendenti di poter contribuire,
in forma alternativa al dovere di informare
nel modo più trasparente,
critico e costruttivo possibile;
senza pressioni politiche ed economiche.
Molti di noi svolgono una professione
che permette di scrivere, a titolo
di volontariato gratuito, per libera scelta
e di offrire un'informazione diversa e,
a volte, graffiante, tesa a stimolare
lo spirito critico dei lettori.*

Redazione

Piazza Risorgimento, 4 - Cerveteri

Tel. 06 99 41 736
Cell.339 2864552

info@orticaweb.it
redazione@orticaweb.it
www.orticaweb.it

Chiuso in redazione il giorno 19/11/2025



MONDADORI
BOOKSTORE

LADISPOLI

VIALE ITALIA, 124

06 83082767

CIVITAVECCHIA

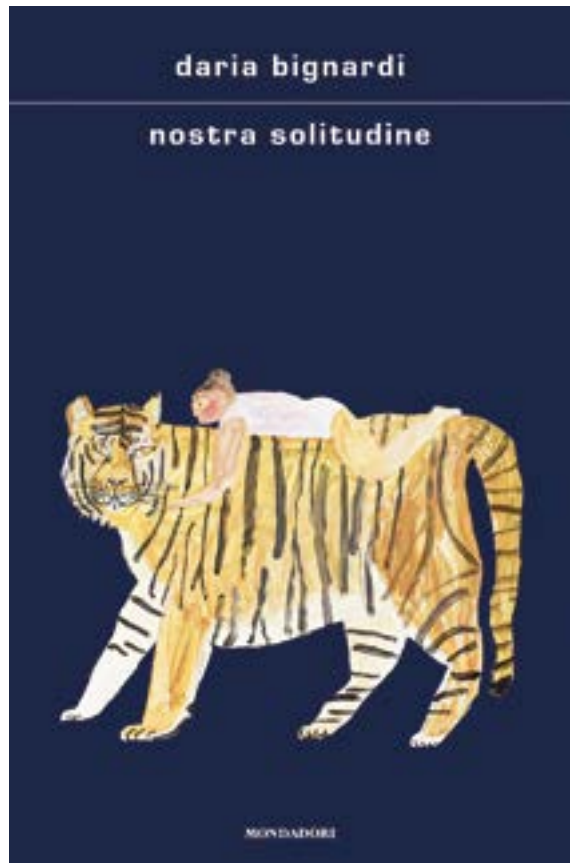
VIALE GARIBALDI, 30

0766 35594

NOSTRA SOLITUDINE

DARIA BIGNARDI

Come si fa oggi a stare nel mondo? In questo mondo. A trovare un modo, un posto adatto a noi che siamo consapevoli di essere privilegiati ma dobbiamo fare i conti anche coi nostri, di traumi, piccoli o grandi, oltre che con quelli giganteschi di chi è sotto le bombe, di chi è oppresso, povero, svantaggiato. Ci si vergogna a dire che ci si sente soli, ma lo siamo sempre di più. Daria Bignardi lo dice con sincerità, ironia, coraggio. Sente che la solitudine può essere una prigione ma anche un posto da cui ascoltare il battito del cuore del mondo. Il mondo la chiama e lei parte. Va in Cisgiordania, a Hebron, a parlare coi prigionieri palestinesi rilasciati nell'ultimo scambio. A At-Tuwani, il villaggio di No Other Land, conosce i volontari internazionali che ogni giorno accompagnano a scuola i bambini perché i coloni non gli sparino addosso. È a Gerusalemme, nella Chiesa del Santo Sepolcro, il giorno in cui muore Papa Francesco. Va in Vietnam, l'unico paese che ha sconfitto gli Stati Uniti, dove scopre quanto è inquinato il Mekong. Assiste all'operazione al cuore di un neonato in Uganda. Vuole lasciare i social media perché intuisce che lì dentro c'è qualcosa che sfrutta malignamente la nostra solitudine, ma non riesce a rinunciare alla partita quotidiana a Wordle con le nipoti, al cazzeggio con le amiche, a flirtare con gli amanti. Morde la solitudine con passione. Capirà cosa cerca nello sguardo di un gorilla che incontra in Uganda e di tutti gli animali che incrocia sulla sua strada: i cani Giulio, Fix, Brillo, i gatti, le galline, un pappagallo. Nonostante racconti le oppressioni del nostro presente – globalizzazione, occupazione, guerra, patriarcato – questo è un libro intimo e personalissimo, pieno di felice tormento, che riesce a fare quel che si auspica faccia la letteratura: dare parole a qualcosa che non riusciamo a vedere ma sentiamo incombere. Senza appesantire il fantasma che evoca, senza togliergli magia.



DARIA BIGNARDI

Nata a Ferrara, da molti anni vive a Milano. Ha pubblicato per Mondadori i romanzi *Non vi lascerò orfani* (premio Rapallo, premio Elsa Morante, premio Città di Padova), *Un karma pesante*, *L'acustica perfetta*, *L'amore che ti meriti*, *Santa degli impossibili*, *Storia della mia ansia* e *Oggi faccio azzurro*. Nel 2022 è uscito per Einaudi il suo personal essay *Libri che mi hanno rovinato la vita* e nel 2024, per Mondadori, *Ogni prigioniero è un'isola* (premio Rapallo Saggistica). I suoi libri sono grandi successi tradotti in molte lingue.



27 NOVEMBRE A ROMA IL LANCIO DI DISCONNESSI

AL TEATRO FLAVIO,
PRESENTAZIONE
DEL GIORNALE ON-LINE
DI INFORMAZIONE INDIPENDENTE
E CRITICA ALLA TRANSIZIONE
DIGITALE DIRETTO
DA MAURIZIO MARTUCCI



A soli due mesi dall'uscita del primo numero, Disconnessi organizza il primo incontro pubblico, un appuntamento da non perdere: giovedì 27 Novembre 2025 alle ore 20:30 le migliori firme del giornalismo indipendente italiano saliranno sul palco del centralissimo Teatro Flavio per lanciare l'unico giornale on-line libero d'Italia interamente dedicato all'informazione e alla critica della transizione digitale. L'uscita dei primi quattro numeri ha registrato un forte interesse dei lettori, anche oltre 60.000 visualizzazioni sui nostri contenuti, più migliaia di iscritti alla newsletter per la fidelizzazione della lettura di pagine senza eguali. Il primo passo è stato compiuto. "Non è un ossimoro, vogliamo arrivare su carta per disconnetterci davvero dalla gabbia digitale, tornare analogici sfogliando le pagine, senza più scrollare i file", le parole di Maurizio Martucci, ideatore e Direttore di Disconnessi, "ma c'è bisogno dell'aiuto di tutti, principalmente del pubblico dei lettori, la nostra linfa vitale. Abbiamo programmi ambiziosi, siamo apripista, l'unico giornale d'inchiesta e approfondimento che si occupa interamente di questi temi, importantissimi

e stranamente snobbati nonostante rappresentino il perno centrale del grande cambiamento di un'epoca senza precedenti. L'opinione pubblica deve sapere, l'aggiornamento è fondamentale per comprendere le vere mire espansionistiche della Quarta Rivoluzione Industriale nella transizione digitale. Noi ci siamo, adesso tocca a voi". Il giornalismo libero aiuta a rendere liberi. Posti in sala limitati.

Insieme ad ospiti a sorpresa, intervengono il Direttore e i collaboratori del giornale:

Maurizio Martucci, Margherita Furlan, Valentina Ferranti, Franco Fracassi, Ilham Menin

Giovedì 27 Novembre 2025, Ore 20.30
Teatro Flavio, Via Giovanni Mario Crescimbeni, 19
– Roma (metrò Colosseo)

Ingresso libero e consapevole previa prenotazione, posti limitati

WhatsApp 338 9332671
Telegram @Ilham8M
email disconnessi@proton.me



DUE APPUNTAMENTI PER I BAMBINI NELLA GIORNATA PER I DIRITTI DELL'INFANZIA E DELL'ADOLESCENZA.

Roma, 23 novembre 2025

Soprintendenza Capitolina ai Beni Culturali - In concomitanza con la Giornata per i diritti dell'infanzia e dell'adolescenza, sono previsti due eventi nella Capitale. Tra preistoria e presente, alle 10 al Museo di Casal de' Pazzi si potrà trascorrere Una mattinata da piccoli raccoglitori del Paleolitico cogliendo frutti ed essenze aromatiche nel Giardino Pleistocenico. Attività gratuita per tutti. Ingresso gratuito con prenotazione obbligatoria allo 060608 (massimo 45 partecipanti in tutto).

Alle 11.00 invece il Museo di Roma a Palazzo Braschi propone Cantami, o Musa! Io e la mia Ispirazione: attraverso un percorso di tracce e indizi, i giovani partecipanti sono invitati a seguire le orme di Apollo e delle nove Muse per conoscere la loro simbologia e i loro poteri mitologici. Attività gratuita con pagamento del biglietto d'ingresso a tariffazione vigente per genitori o accompagnatori, che nel frattempo possono visitare il museo e le mostre in corso. Prenotazione obbligatoria allo 060608 per un massimo di 12 bambine e bambini 6-11 anni. Le iniziative sono promosse da Roma Capitale, Assessorato alla Cultura, Sovrintendenza Capitolina ai Beni Culturali .



FRUTTILANDIA 2.0
Arrivi giornalieri di stagione

FRUTTA E VERDURA LOCALE
CONSEGNE A DOMICILIO
ARRIVI GIORNALIERI

LADISPOLI
LARGO DOMIZIANO, 17 (PIAZZA DOMITILLA)
INFO: 333.469921

NUOVO PUNTO VENDITA

VIA GLASGOW, 58 INFO: 3517238325

**LABORATORIO DI CUCINA
CON PIATTI PRONTI
E DOLCI ARTIGIANALI**

BUFFET PERSONALIZZATI



LE ACCUSE SUI RIFIUTI

CATONI ALL'ATTACCO: «SOLDI PERSI PER LA CITTÀ»



AD INIZIO SETTIMANA IL “PASTICCIO” SUL RITIRO DEI MASTELLI MENTRE LE DISCARICHE CRESCONO DAVANTI ALLE FOTOTRAPPOLE

Le accuse sul bando perso (soldi compresi), la replica del sindaco, il “pasticcio” del ritiro dei nuovi contenitori per la raccolta differenziata e le discariche che crescono anche dopo l’installazione delle fototrappole, persino davanti agli occhi elettronici (è il caso di via Settevene Palo Nuova ad esempio). A Cerveteri il tema dei rifiuti è sempre molto caldo. E, ad infiammarlo, è Alessio Catoni, referente del Consiglio cittadino di Cerenova-Campo di Mare. «Per il Comune un’occasione persa. Ma lo è anche per i cittadini che non potranno usufruire di bonus». Un’entrata a gamba tesa di Catoni che ha tirato in ballo la mancata partecipazione ad un bando regionale per ottenere degli sconti. «Il bando avrebbe offerto a fondo perduto – spiega lo stesso Catoni - da 50mila fino a 300mila euro. Mentre gli F24 per i cittadini aumentano, nonostante l’ingresso della Tarip, l’amministrazione non ha partecipato a questo avviso importante». Sarebbe il piano relativo al “Potenziamento, efficientamento e innovazione del servizio di raccolta differenziata dei rifiuti urbani”. «Dalla sindaca e ricordo ex assessore all’Ambiente – conclude il presidente Catoni - e dall’attuale assessore ci aspettiamo di più. Sono pagati per aiutare il territorio e non per tirarlo a fondo, ma in fin dei conti tanto paghiamo sempre noi. Ringrazio l’assessore regionale, l’onorevole Fabrizio Ghera e la segreteria dell’assessorato al Ciclo dei rifiuti per la segnalazione». Elena Gubetti non ci sta. «È giusto che i cittadini abbiano informazioni corrette – replica -, il bando della Regione finanziava progetti

per migliorare il servizio di raccolta differenziata, come nuovi cassonetti, sistemi informatici e centri di raccolta, ma non prevedeva in alcun modo una riduzione automatica delle tariffe. Non era, quindi, un fondo destinato ad abbassare la Tari». Per Gubetti poi «non tutte le opportunità di finanziamento producono benefici diretti sulle tariffe», ci tiene a precisare: «Alcuni bandi, come questo, sono pensati per introdurre innovazioni tecnologiche o per migliorare i sistemi di raccolta, ma non generano un risparmio immediato per le famiglie. È importante distinguerlo».

Bando a parte, l’inizio settimana è stato caotico per i residenti per il ritiro del mastello del vetro. Gli utenti, di lunedì mattina, sono stati costretti a mettersi in fila, e che code in via Pelagalli e Parco della Legnara! «Non si può dare un cambio di mastello a un’intera città nel giro in poche ore, come se la gente poi non lavorasse», è lo sfogo di una cerveterana in fila. «Una situazione assurda – afferma Luca Piergentili, consigliere comunale di opposizione -. Ma come si fa a costringere i residenti di lunedì mattina a stare incolonnati per ore con i mastelli anche finiti? Non c’è organizzazione». Rassicura l’assessore all’Ambiente, Alessandro Gnazi. «Chi non è riuscito a ritirarli potrà farlo ogni giorno recandosi all’Eco-Sportello aperto tutti i giorni. Ci sono stati alcuni disagi e attese e di questo ce ne scusiamo: allo stesso tempo però, è anche sinonimo di come i cittadini vogliono effettuare una raccolta differenziata sempre corretta e completa».

IL CORPO DANZANTE.

Omaggio a Pier Paolo PASOLINI

24/29 NOVEMBRE 2025

WDA Accademia Europea di Danza

Via della Magliana, 63/E | ROMA | 06 64014944 | Parcheggio Interno



Da: Opera iconografica su Pier Paolo Pasolini - Disegni originali e libere interpretazioni di Giancarlo Becci

INGRESSO GRATUITO

La visione del corpo. Pasolini tra immagine e gesto



h 11:00/19:00 » MOSTRA/INSTALLAZIONE

Mostra di opere (fotografiche, pittoriche e grafiche) a cura di Marina Sorzini

INGRESSO GRATUITO CON PRENOTAZIONE: info@mandaladancecompany.com - www.mandaladancecompany.com

Il corpo pensante. Laboratori di creazione pasoliniana



h 10:00/17:00 » LABORATORIO DI DANZA CONTEMPORANEA

la danza contemporanea ispirandosi ai dettami di Pasolini rispetto la corporeità /DOCENTI: Paola Sorressa e Joseph Fontano

INGRESSO GRATUITO CON PRENOTAZIONE: info@mandaladancecompany.com - www.mandaladancecompany.com

Il corpo danzante. Performance e creazioni



29 NOV 2025 » h 15:30 » PERFORMANCE SITE SPECIFIC
» h 20:30 » SPETTACOLO e TAVOLA ROTONDA

Il corpo nella visione di Pasolini attraverso la danza nell'interpretazione di coreografi emergenti e affermati /ospiti: Mandala Dance Company, Lost Movement, Scenariò Pubblico e AED con Luca di Paolo /Coreografie di: Paola Sorressa, Joseph Fontano, Debora Renzi, Giovanni Careocia e Camilla Montesi

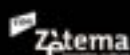
COME ARRIVARE: + In bicicletta/monopattino - attraverso la pista ciclabile del Tevere

- Dalla metro 8 San Paolo prendere il 138 direzione Croco e scendere alla fermata Magliana/Santa Passera
- Da Termini prendere il 170 e scendere a Piazzale della Radio. Cambiare con il 780 o 781 e scendere a Magliana/Santa Passera
- Da Tiburtina prendere il treno regionale direzione Fiumicino. Scendere alla Stazione Villa Bonelli (dopo la stazione di Trastevere) da lì 300 m a piedi
- Da Fiumicino Aeroporto prendere il treno regionale per Tiburtina, scendere alla stazione Villa Bonelli

con il sostegno di



ROMA



MULTE, PATENTI RITIRATE E SICUREZZA: IL FORCING DELLA POLIZIA LOCALE È COSTANTE



A LADISPOLI E CERVETERI 50MILA MULTE IN UN ANNO. I VELOX NON PERDONANO MA GLI INCIDENTI MORTALI SULL'AURELIA NON DIMINUISCONO

Dal primo gennaio 2025 sono 2900 i verbali registrati al 31 ottobre dopo i “flash” del velox al semaforo sulla via Aurelia. Il comando della Polizia locale di Cerveteri certifica questo dato e fa emergere ancora una volta numeri imponenti e che riguardano soltanto gli impianti che si trovano sulla statale ai due ingressi di Cerenova, all’incrocio con via Fontana Morella e più avanti all’altro bivio per entrare sempre a Cerenova (in direzione Civitavecchia). Le sanzioni complessive relative al codice della strada superano di gran lunga quota 20mila. Tra queste ci sono anche le contravvenzioni dell’articolo 40, una ventina circa eseguite dagli agenti cerveterani su arterie trafficate proprio come l’Aurelia. In questo caso c’è da mettere in luce l’aspetto della sicurezza, come il semaforo rosso del resto. L’articolo 40 appunto si riferisce alla violazione delle prescrizioni imposte dai segnali orizzontali come le strisce sulla carreggiata ad esempio, quindi non

legate necessariamente all’accesso di velocità. Oltre all’importo salato, che può arrivare quasi fino a 400 euro, ci sono da aggiungere i punti tolti fino alla sospensione della patente. Ed è un aspetto saliente questo dopo i tanti, troppi incidenti nell’ultimo anno avvenuti sulla via Aurelia. Come confermato pure dal comandante della Polizia locale di Ladispoli, Danilo Virgili, è iniziata una vera e propria task force per individuare chi mette a repentaglio la propria vita e quella degli altri con le solite inversioni a U quando si esce dai distributori di benzina, ad esempio, o con le manovre azzardare per entrare nelle frazioni agricole. «Il nostro impegno è massimo per la sicurezza degli automobilisti – sostiene Cinzia Luchetti, comandante della Municipale di Cerveteri – e nei limiti del nostro bilancio siamo intervenuti non solo con le multe ma anche con interventi mirati per rendere le strade più sicure con cuscini berlinese e dossi nel centro urbano e nelle vie periferiche».



Quello degli incassi è un altro argomento. Più o meno circa la metà degli introiti derivanti da multe, i comuni non riescono a riscuoterli. A Ladispoli, recentemente, è stato il consigliere comunale ed ex sindaco Crescenzo Paliotta a parlare di quanto può ottenere un municipio in un solo anno. «Circa 3 milioni e mezzo incassati dalle multe nel 2024 ma pochi fondi spesi per la viabilità – è l'accusa del Pd di Ladispoli – e in base alla normativa in vigore, i proventi da multe debbono essere obbligatoriamente spesi proprio per la sicurezza delle strade, per i marciapiedi e la segnaletica che sembra diventata l'ultima preoccupazione per la giunta. Le strisce pedonali sono sparite in tantissime vie, principali e secondarie. La nostra proposta è concreta ed è quella di spendere subito con una procedura immediata, come avviene per i concerti, almeno 300mila euro per rinnovare totalmente la segnaletica. Ci sono vie di grande scorrimento dove da più di tre anni i pedoni attraversano a loro rischio e pericolo perché le strisce non ci sono più. E finora non sono serviti nemmeno i nostri esposti per una evidente omissione di atti d'ufficio». Una replica secca era arrivata dal sindaco, Alessandro Grandò: «Replicare alla minoranza non è mai stato così semplice. Solo nel 2025 abbiamo stanziato oltre 6 milioni di euro per il rifacimento del manto stradale e dei marciapiedi: è più di quanto abbia fatto l'amministrazione di centro sinistra nei 10 anni precedenti».

Tornando alle multe residenti e automobilisti comunque si sentono in una specie di "Grande fratello" dove spuntano fuori velox a ogni metro. D'accordo essere prudenti e rispettare le norme, ma il litorale nord tra Santa Severa e Torrimpietra, passando per Ladispoli e Cerveteri, è uno dei più bersagliati. Quattro autovelox tra Ladispoli e Marina San Nicola: due si trovano al chilometro 37,3 direzione Roma e 37,7 verso Civitavecchia, mentre altri due sono a Marina San Nicola al chilometro 34 in direzione della Capitale e al 35,5 sempre verso Civitavecchia. Poi ci sono i quattro T-Red di Cerenova, un altro velox a Santa Severa e due a Torrimpietra. In 30 chilometri sono 11 i dispositivi: la media di uno quasi ogni 3 chilometri.



**NEL BORGO STORICO
DI CERVETERI**

**GASTRONOMIA
APERITIVI E CUCINA LOCALE**

**ALIMENTARI
CON PRODOTTI DEL TERRITORIO**



**VIA AGILLINA, 28
INFO E PRENOTAZIONI
3280222424**

LADISPOLI EUGENIO TRANI È UFFICIALMENTE IN MAGGIORANZA E GESTIRÀ I TRIBUTI



**COLPO DI SCENA: PRONTO UN NUOVO ASSESSORE.
IN POLE POSITION LUCILLA METTA PER ALESSANDRA FEDUZI**

L'avvicinamento alla maggioranza parte da lontano in realtà, ma ora la stretta di mano ha sancito ufficialmente l'ingresso di Eugenio Trani nella squadra di Governo guidata da Alessandro Grando. Si vivacizza la politica ladispolana. In seguito alla mossa di Trani dovrebbe arrivare anche un nuovo assessore. Ecco perché c'è da tenere bene in mente il ruolo di Forza Italia nell'intero scacchiere. La "testa", con probabilità, sarà quella di Alessandra Feduzi sfiduciata già un mese fa in diretta consiliare dal consigliere comunale, Marco Penge. L'accordo fra Grando e Trani, dunque, porterebbe ventata fresca con l'innesto, ed è il nome più accreditato, di Lucilla Metta proprio al posto di Feduzi. Metta si è candidata nella tornata amministrativa del 2022 con la lista Ladispoli Città capitanata proprio da Eugenio Trani (oggi Verso Ladispoli per il Terzo Polo), a sostegno di Alessio Pascucci, uno degli sfidanti di Grando. Le cose cambiano nella vita, nella politica con ancora più rapidità. Se fosse così, se dunque Metta entrerebbe al posto di Feduzi, Forza Italia comunque perderebbe un pezzo in rappresentanza dell'amministrazione. E non è poco il comparto delle seguenti deleghe: Politiche europee, innovazione tecnologica, agricoltura e sanità. Ci sarà da capire anche come verrebbero ridistribuite o se andrebbero in blocco al nuovo volto. C'è da annotare il fatto poi che Fi intanto ha piazzato il colpo interno facendo registrare l'ingresso di Fausto Ruscito, imprenditore ed ex sindaco della città. Mosse che devono essere inquadrare nel futuro della prossima tornata amministrativa in cui Grando non si potrà candidare per via dei due mandati consecutivi.

Trani avrà la delega ai Tributi, il pane quotidiano nella sua professione con un trascorso anche da amministratore sempre in questo settore. Non solo, gli è stato assegnato l'incarico di seguire il "Dopo di noi", progetto che porterà alla realizzazione di una struttura per disabili senza più i loro genitori. Tornando all'incontro nel palazzetto comunale, hanno fatto seguito poi le dichiarazioni in virtù della nuova intesa. «Ringrazio il sindaco per la fiducia - dichiara Trani - la mia decisione è la conseguenza di un percorso di collaborazione reciproca iniziato 3 anni fa. Sono contento del passo che sto compiendo, convinto che l'amministrazione abbia lavorato bene e meriti il nostro sostegno. Darò il mio contributo per continuare il buon lavoro svolto finora e mi impegnerò per provare a offrire un'ulteriore spinta alla giunta, sempre pensando all'interesse della nostra amata città». Il consigliere ha richiamato il clima di confronto costruttivo che ha contraddistinto i lavori consiliari negli ultimi anni, pur partendo da posizioni diverse. «Il gruppo Verso Ladispoli per il Terzo Polo - prosegue - ribadisce gratitudine a Grando e alla maggioranza assicurando piena disponibilità e impegno nel percorso». Parola anche al sindaco. «L'ingresso del consigliere Trani - puntualizza Grando - è la naturale evoluzione di un rapporto di collaborazione, di condivisione di alcuni obiettivi durante questi anni. La maggioranza si rafforza, cresce, anche in ottica futura: questo è un segnale molto importante. Eugenio entra con la sua esperienza, professionalità, con il suo bagaglio di conoscenza, avendo già ricoperto numerosi ruoli all'interno dell'amministrazione».



NON PIÙ DI 20 PER CLASSE

Movimento 5 Stelle, Alleanza Verdi e Sinistra e Città Futura Anno Zero insieme per dire addio alle classi pollaio.

Hanno avviato una raccolta firme per la legge di iniziativa popolare “Non più di 20 per classe”, con un primo appuntamento pubblico avvenuto venerdì 14 novembre presso l’Istituto Mattei di Cerveteri.

La proposta punta a ridurre il numero di studenti per classe per migliorare la qualità dell’insegnamento e promuovere una scuola più inclusiva e sicura. In particolare, prevede:

- Massimo 20 studenti per classe;
- Massimo 18 studenti se è presente un alunno con disabilità;
- Massimo 15 studenti in presenza di più studenti con disabilità.

Una scuola più inclusiva e di qualità “Classi meno affollate significano più attenzione per ogni studentessa e studente, una didattica più efficace e una vera inclusione”, dichiarano i promotori dell’iniziativa. Oltre alla riduzione del numero di alunni per classe, la proposta chiede anche:

- il potenziamento del personale ATA,
- la riduzione del numero di studenti affidati a ciascun dirigente scolastico,
- stop alla chiusura delle scuole nelle aree interne e nei piccoli comuni, per garantire pari opportunità educative su tutto il territorio nazionale.



NORCINERIA
PRODUZIONE PROPRIA

CARNI UMBRO VITERBESI
GASTRONOMIA
PRONTI A CUOCERE



CERENOVA
VIA SERGIO ANGELUCCI, 5
06 9904388

Dillo all'Ortica

scrivi a info@orticaweb.it

Riceviamo e pubblichiamo

Lettere aperte dei cittadini

CAMPO DI MARE, LUNGOMARE NEL DEGRADO

Mi rivolgo nuovamente alla redazione per cercare di trovare una soluzione al perdurante degrado del nostro amato lungomare. Vi ho segnalato tempo fa la mancanza di raccoglitori lungo la passeggiata, eliminati alla fine della stagione estiva, senza motivazione. Ciò provoca su tutto il marciapiede l'abbandono in qualsiasi pertugio o buco nascosto di rifiuti di ogni genere. Inoltre abbiamo ad oggi due discariche a cielo aperto. La prima che risale a due mesi fa è quella sull'area sosta camper a cui si è aggiunta quella antistante lo stabilimento balneare SIX. Un enorme mucchio di inerti che occupa l'area sosta portatori handicap. Ho segnalato con regolare mail all'Ufficio Tecnico Ambientale del Comune di Cerveteri senza avere alcuna risposta. Ho segnalato ai vigili urbani che tutte le mattine perlustrano il lungomare detta situazione. Vorrei che accoglieste questa mia civile lettera per sperare di veder risolto il problema. Grazie
Mario

DISCARICA CERENOVA

Assessore Gnazi, faccio seguito alla mia dello scorso 5 ottobre, che a sua volta faceva seguito ad altre due segnalazioni al suo Assessorato, per segnalarle che la discarica abusiva che si trova a Cerenova angolo Via Veio e Via B. Marini, cresce. Ai vecchi rifiuti si sono aggiunti quelli nuovi: una busta piena di bottiglie di birra, una scatola di cibo per cani, una lattina di tonno con un piatto di plastica e una lattina accartocciata. Di questo passo dove arriviamo? E' forse una succursale della discarica ufficiale del paese? Chi deve occuparsene, il Comune o la Rieco? Nel dubbio nessuno si muove, come sempre accade in Italia, e i rifiuti crescono. Bene, continuate così, prima o poi torneremo a votare per le amministrative e allora presenteremo il conto.

Con infinita stima
Ferruccio



Con il patrocinio del Comune di Ladispoli

PERCORSO DI

FILOSOFIA ATTIVA

DAI **FORMA** AL **MONDO** **INIZIA** **DA TE!**



PRESENTAZIONE

VENERDÌ

28 NOVEMBRE

ORE 18.00

PER INFO



 **348 5656113**
 **VIA FIUME 108, LADISPOLI**
 **LADISPOLI@NUOVAACROPOLI.IT**
 **NUOVA_ACROPOLI_ITALIA**


NUOVA ACROPOLI



CONSORZIO QUATTROPUNTOTRE AL VIA LA GESTIONE ASSOCIATA DEI SERVIZI SOCIALI DEL TERRITORIO



Giovedì 6 novembre, a Bracciano, si è svolta la prima Assemblea del Consorzio Quattropuntotre, l'ente che riunisce i Comuni di Bracciano, Anguillara Sabazia, Manziana, Trevignano Romano e Canale Monterano per la gestione associata dei Servizi Sociali del territorio. Un passaggio decisivo che segna l'avvio operativo del nuovo modello di welfare territoriale condiviso tra i cinque Comuni del Distretto socio-sanitario RM 4.3.

La decisione politica alla base del Consorzio rappresenta un vero cambio di paradigma: una governance paritaria in cui ogni Amministrazione partecipa con pari dignità alle scelte strategiche e gestionali. Questa visione si riflette sia nella composizione dell'Assemblea, dove ogni Comune ha lo stesso peso decisionale, sia nell'impegno a prevedere una rotazione delle cariche all'interno del Consorzio, per garantire una partecipazione equilibrata e continuativa di tutti i territori.

Durante la seduta, l'Assemblea dei Sindaci ha proceduto alla nomina delle cariche: è stato designato come Presidente del Consorzio il Sindaco di Bracciano, Marco Crocicchi, e come Vicepresidente il Sindaco di Manziana, Alessio Telloni.

Il Consiglio di Amministrazione sarà composto da: Paola Fiorucci, Vice Sindaca di Anguillara Sabazia – Presidente del CdA. Laura Aloisi, Assessora ai Servizi Sociali di Canale Monterano – Vicepresidente del CdA. Viola Catena, Assessora alle Politiche Sociali di Trevignano Romano. Massimo Guitarrini, Assessore alle Politiche Sociali, Inclusione e Accoglienza di Bracciano. Roberto Micheli, Assessore alle Politiche Sociali di Manziana.

Il passaggio dalla gestione in Convenzione tra i cinque Comuni alla costituzione del Consorzio come

Ente Pubblico rappresenta una scelta di efficienza e visione condivisa.

Questa trasformazione consentirà maggiore snellezza nelle procedure amministrative, una gestione più diretta dei servizi e, soprattutto, una migliore capacità assunzionale di personale dedicato, in particolare di assistenti sociali (1 ogni 4.000 abitanti), in linea con gli standard del Ministero del Lavoro e delle Politiche Sociali – standard che i singoli Comuni, da soli, faticavano a raggiungere. La Convenzione attualmente in vigore e l'Ufficio di Piano con Bracciano Comune capofila rimarranno operativi per il tempo necessario al completo trasferimento dei servizi al Consorzio, garantendo la continuità nell'erogazione dei Servizi e il supporto al nuovo Ente, che sarà a breve dotato di un Direttore incaricato di seguire, in una fase iniziale, i passaggi organizzativi e gestionali necessari all'avvio del Consorzio.

Il Consorzio Quattropuntotre, progressivamente, assumerà la titolarità e la gestione diretta di tutti i servizi sociali distrettuali, garantendo un passaggio ordinato, graduale e condiviso. La sede legale del Consorzio è collocata a Bracciano, dove attualmente opera l'Ufficio di Piano, mentre un ufficio distaccato sarà istituito ad Anguillara Sabazia, per favorire la prossimità territoriale e la collaborazione tra gli uffici. "È una scelta di corresponsabilità e di maturità amministrativa – dichiarano congiuntamente i rappresentanti dei Comuni – perché solo condividendo decisioni, risorse e responsabilità possiamo costruire un sistema di welfare che risponda davvero ai bisogni dei cittadini e rafforzi il senso di comunità tra i nostri territori."

I SINDACI DEL DISTRETTO RM 4.3



BRACCONAGGIO: DENUNCIA DEI GUARDIAPARCO DI BRACCIANO MARTIGNANO

Sequestrato un impianto adibito a richiamo per l'avifauna, ritirati porto d'armi, fucili e munizioni.

Un residente di Anguillara Sabazia è stato denunciato dai Guardiaparco dall'ente di gestione del Parco Naturale Regionale Bracciano-Martignano in seguito ai controlli su un impianto audio di 'richiamo elettromagnetico' (500 watt di potenza) rinvenuto in zona di conservazione speciale e vietato per l'utilizzo venatorio. La Procura della Repubblica di Civitavecchia ha autorizzato rilievi informatici e dagli atti successivi è stato possibile individuare il proprietario, rinvenendo nell'abitazione dell'indagato componenti elettronici utilizzati per la realizzazione dell'impianto abusivo, poi ritirato il porto d'armi per uso caccia insieme a sei fucili e numerose munizioni. L'azione è stata condotta in collaborazione con il Nucleo Guardiaparco presso la Direzione Ambiente Regionale Lazio nell'ambito di controlli venatori e antibracconaggio nelle Zone di Conservazione Speciale (ZPS) assegnate alla vigilanza e monitoraggio dei Guardiaparco dell'ente: Macchia di Manziara, Monte Pappano, il Comprensorio Bracciano-Martignano, Lago di Monterosi, la Mola di Oriolo Romano e il Comprensorio Tolfetano Cerite Manziara.

“In caso di controlli invitiamo i cacciatori a collaborare fattivamente con il personale del Parco – affermano dall'ente regionale lacustre – si tratta di controlli di polizia giudiziaria e pubblica sicurezza per verificare il rispetto delle norme per tutelare sia gli ecosistemi delle zone di conservazione speciale che i cacciatori autorizzati a svolgere le loro attività nel rispetto delle normative. ”




Casa degli ulivi

AGRITURISMO
RISTORANTE - EVENTI
BED & BREAKFAST

INFO E PRENOTAZIONI
347 9901204

Via Prato Grande, 40, Cerveteri
casadegliulivibb@gmail.com

 [casadegliulivi2019](https://www.instagram.com/casadegliulivi2019)

 Agriturismo Casa Degli Ulivi





di Roberto Marini



IL CORBEZZOLO (ARBUTUS UNEDO)

Dal latino *Arbutus* = arbusto aspro e *unedo* derivazione di *unum* = uno e *edo* = mangio, è un albero sempreverde della macchia mediterranea noto per la caratteristica distintiva e molto ornamentale di far sbocciare i propri fiori bianchi contemporaneamente ai frutti rossi. Al binomio di questi colori va aggiunto il verde delle foglie determinando uno scenografico colpo d'occhio in chi lo osserva. Il nome locale *Cerasa marina* deriva dal fatto di fare frutti che ricordano a prima vista le ciliegie contestualmente alla localizzazione perlopiù costiera. L'areale di distribuzione infatti abbraccia l'Europa meridionale comprendendo gran parte della nostra penisola, specie il litorale, fino ad arrivare in Nordafrica, mentre ad eccezione di un'isolata popolazione nel sud dell'Irlanda, nel Nord Europa non v'è traccia alcuna. Cresce in luoghi assolati preferendo terreni ben drenati e silicei, facendo forza sulla straordinaria resistenza alla siccità grazie alle sue radici profonde e, dopo un incendio, è una delle prime specie a rigenerarsi. Un organismo vegetale esclusivo al punto di avere anche un animale "proprio". È il caso della Ninfa del Corbezzolo (*Charaxes jasius*), una tra le più grandi e spettacolari farfalle che possiamo ammirare in Europa. Tutto il suo ciclo vitale ruota attorno al nostro protagonista: le femmine depongono le uova esclusivamente sulle foglie del Corbezzolo, i bruchi nati se ne cibano avidamente ed una volta adulti la loro dieta sarà a base di liquidi zuccherini che succhieranno dai frutti maturi. Una curiosità su questi ultimi viene dal famoso scrittore, filosofo nonché naturalista romano Plinio il Vecchio. Il nome del genere e cioè *Arbutus* significa letteralmente Corbezzolo. Poca fantasia, bisogna rimediare con l'epiteto specifico "unedo". Nel libro XXIII del monumentale *Naturalis Historia*, il buon Plinio, che

evidentemente non apprezzava particolarmente i frutti del Corbezzolo, scrisse "*Arbutus sive unedo fructum fert difficilium concoctioni et stomacho inutilem*" specificando quindi che questa pianta "produce un frutto difficile per la digestione ed inutile per lo stomaco". Quindi o a Plinio gli faceva proprio ribrezzo o più probabilmente gli piaceva così tanto da averne fatto indigestione, questo però non è specificato. Fatto sta che Linneo, il padre della moderna classificazione scientifica degli organismi viventi, decise di incorporare nel nome della specie una raccomandazione: "unedo" è infatti l'unione delle parole "unum edo" e cioè "ne mangio uno solo". Cosa che nessuno fa visto il loro sapore dolciastro, anche se il consumo eccessivo produce una leggera sensazione di ubriacatezza. Per questo motivo nell'antichità questa pianta era sacra al Dio romano Bacco. Molti gli usi alimentari a cominciare proprio dal vino a bassa gradazione alcolica e leggermente frizzante. Completano le bevande l'acquavite ed il liquore, mentre per i più golosi il miele di Corbezzolo risulta essere uno tra i più pregiati. Il sapore particolarmente aromatico deriva dal fatto che è l'ultimo miele prodotto dalle api prima di andare a riposo, concentrandosi quasi esclusivamente sui frutti di questa pianta. Il Corbezzolo è la pianta nazionale dell'Italia ed uno dei simboli patri, del tricolore ha tutto: il verde delle foglie, il bianco dei fiori ed il rosso delle bacche. La rivendicazione del bel paese è presente orgogliosamente in diverse poesie e scritti, da Pascoli al latino Ovidio passando addirittura al capolavoro dell'Eneide, dove Virgilio, in un emozionante passo, descrive la morte del primo eroe italiano, Pallante, adagiato su rami del Corbezzolo durante il tragitto per riportarne le spoglie al padre Evandro, re degli Arcadi.

OGNI MARTEDÌ



SCONTO 10%



sulla spesa*

* SONO ESCLUSI I PRODOTTI IN OFFERTA



**INIZIATIVA RISERVATA
AGLI OVER 65**

**PORTA AL BOX INFORMAZIONI
UN DOCUMENTO VALIDO**

 **CONAD**

CENTRO COMMERCIALE "LE PALME"

LADISPOLI - Piazza G.Falcone - 06 9922 3075

IL NUMERO

1

DEL RISPARMIO



Per la casa e lo



ANGUILLARA SABAZIA
VIA GIOLITI, 3

BRACCIANO
VIA ARTURO PERUGINO

IL NUMERO 1 DEL RISPARMIO IL NUMERO 1 DEL RISPARMIO



la famiglia

- DETERSIVI
- PROFUMERIA
- CASALINGHI
- GIOCATTOLI
- ELETTRODOMESTICI
- CARTOLERIA



CERVETERI
LARGO ALMUNECAR, 20

LADISPOLI
VIA GLASGOW, 60



UNA POLTRONA X2

Rubrica teatrale a cura di Mara Fux



BENE, BRAVI, BIS

Ennesimo grande successo scritto da Gianni Clementi, è in scena al Teatro De' Servi di Roma "Bene, bravi, bis!" autentico cameo della drammaturgia contemporanea, diretto da Matteo Vacca che ne anche protagonista assieme a Valeria Monetti, Alessandro Tirocchi, Maurizio Paniconi, Floriana Corlito, Fabrizio Pallotta, Elettra Zeppi. Siamo nel 1943 e la Compagnia di Varieta' del Commendatore Diotallevi deve portare in scena il nuovo spettacolo di rivista ma per poterlo fare è costretta a far le prove tra un bombardamento e l'altro, trasferendosi in pianta stabile all'interno di un vecchio teatro. Le gelosie, le invidie, ma anche la tenerezza e l'amore sono amplificati dalla claustrofobia del luogo, e questo sprigiona momenti di irrefrenabile comicità e struggente commozione. Andare in scena a tutti i costi è la loro missione. E solo una missione è in grado di cementare l'unione fra persone e caratteri tanto diversi. Infatti tra ballerine rivali, un impresario incapace, un operaio improvvisato artista e un carismatico attore, il caos è assicurato. Lo spettacolo andrà in scena fino al 30 novembre con repliche serali dal martedì al sabato alle ore 21,00 e pomeridiane alle 17,30 del sabato e della domenica.

Teatro dei Servi, via del Mortaro 22 - Roma - telefono 06 6795130

LA STORIA A PROCESSO: COLPEVOLE O INNOCENTE? A DECIDERLO SARAI TU

Sotto questo titolo alquanto intrigante, il Teatro Parioli Costanzo di Roma racchiude il primo dei tre appuntamenti che Elisa Greco propone al pubblico capitolino in un incontro vis a vis con la storia. "Giunio Bruto eroe o traditore" è la proposta di lunedì 24 novembre 2025 h 20,30 in cui la vicenda delle Idi di marzo verrà interamente sviscerata e riesaminata alla luce della modernità dei tempi e delle testimonianze raccontate all'epoca dei fatti e trasmesse dagli storici. Il format, giunto al X° anno, proporrà ancora una volta un confronto dialettico che, seguendo la dinamica processuale, sarà condotto con ironia e approfondimento, leggerezza e scientificità. Il teatro si trasformerà nel Tribunale della Storia, il palcoscenico assumerà la configurazione di un'aula giudiziaria dove magistrati, avvocati o personalità della società civile, a braccio e senza provare, daranno vita con il pubblico in platea ad una circolarità di suggestioni e di idee.

Teatro Parioli, Via Giosuè Borsi 20 - Roma
Telefono 06 5434851 whatsapp 3517211283





Via Settevene Palo 1G CERVETERI

06 9837 6097



King Drive



Wifi



Parcheggio



**Feste
di compleanno**



Play King



Delivery

**una fiamma
che griglia
nel mondo
dal 1954**



animali

UNA MAMMA CORAGGIOSA

CHE HA SALVATO I SUOI CUCCIOLI



Durante le inondazioni a Phuket, in Thailandia, una gatta nuotava con i suoi tre cuccioli sul dorso.

Non li ha lasciati andare nemmeno durante il diluvio. L'acqua gli arrivava al collo. Non c'era nessun posto dove camminare. Solo fango, corrente e paura. Una gatta arancione avanzava malapena. E sulla sua schiena, i suoi tre gattini attaccati a lei, tremando, miagolando, cercando aria.

La corrente gli colpiva. Riusciva a malapena a tenerli a galla. Ma non li ha lasciati andare. Nemmeno una volta. In lontananza, una giovane donna che era in barca li ha visti. All'inizio pensava che fossero rami. Fino a che non ha sentito piangere.

Si è avvicinato con cautela. La gatta non ha attaccato. L'ha solo guardata, esausta, come chiedeva aiuto.

La ragazza li ha caricati uno per uno. Prima i gattini, poi la madre. L'ha avvolto in un asciugamano e li ha portati sulla terraferma. Qui, in silenzio, la gatta si è distesa accanto ai suoi piccoli.

Non ha miagolato. Non ha mangiato.

Li ha solo guardati.

La storia è diventata virale. Gli hanno dato un nome: Jaonamjai, che in thailandese significa buon cuore. Oggi vivono al sicuro in una casa.

Lontano dall'acqua.

Lontano dalla paura.

E ogni volta che qualcuno guarda questo video, ricorda qualcosa di semplice: che l'istinto di una madre non conosce specie... nessun limite.

ANIMALI





ANIMAL MARKET

Tutto per la cura
dei tuoi piccoli amici

www.animalmarket2014.it - Orario Lun-sab 8.30-20.00 Dom 8.30-13.00

CERVETERI - L.go Guido Rossa, 2 - 06 995 2482 - LADISPOLI - Via dei Garofani, 1 - 06 455 59667

BRACCIANO - Via Braccianese Claudia, 56 - 06 982 68127  Animal Market  animal_market

PNEUS CAR di Giacobbe

CENTRO REVISIONI **e** AUTOFFICINA



**se hai problemi
con il cambio automatico
della tua auto **AFFIDATI A NOI****

ALCUNI DEI NOSTRI SERVIZI

- TAGLIANDI
- PNEUMATICI NUOVI
- EQUILIBRATURA E CONVERGENZA
- DIAGNOSI CENTRALINE
- sostituzione bombola gpl
- aria condizionata
- MECCANICA E MOLTO ALTRO

CONTATTI

-  06 99551289
-  Cerveteri
Via Fontana Morella, 66/b
-  pneuscar@gmail.com

L'OROSCOPO

che punge ma non fa male

Settimana dal 21 al 27 novembre

21 marzo - 19 aprile

ARIETE



La vostra metà è rompiscatole, dopo interminabili discussioni vi ritrovate a darle ragione. Da ammettere che vede giusto, molto più di voi.

23 settembre - 22 ottobre

BILANCIA



A sostegno delle vostre idee un amico potrebbe bussare alla porta. Accogliete le novità con fiducia verso il futuro economico.

Il weekend sarà produttivo per chi vive in campagna, rilassante per i single che potrebbero approfittare del tempo libero per rigenerarsi.



TORO

20 aprile - 20 maggio

23 ottobre - 21 novembre

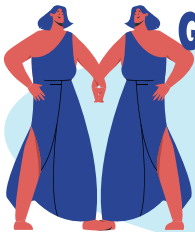
SCORPIONE



L'amore impegna particolarmente le coppie datate, cambiare prospettiva più che partner! Parola della settimana: resilienza.

21 maggio - 20 giugno

GEMELLI



Saturno in opposizione impedisce la conclusione di un accordo, una transizione finanziaria, un discorso. Rimandate tutto a tempi migliori.

22 novembre - 21 dicembre

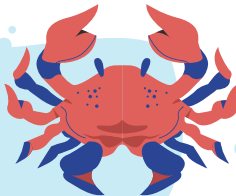
SAGITTARIO



Inutile girare intorno, annoiati e capricciosi siete in cerca di svago, fuori dalla routine casalinga. Siate sinceri con chi amate.

21 giugno - 22 luglio

CANCRO



La prospettiva di un evento mondano aiuta a buttare alle spalle una settimana pesante. Sul lavoro grane in arrivo, occhio al collega.

22 dicembre - 19 gennaio

CAPRICORNO



Giocate a carte scoperte. Proponete senza timori quanto vi piace. E' il momento di osare di credere in voi stessi: ora o mai più.



LEONE

23 luglio - 23 agosto

Nervosismo in famiglia, con il partner, con i figli e persino con il vicino. Le stelle invitano all'esercizio fisico come valvola di sfogo.

20 gennaio - 19 febbraio

ACQUARIO



Potrebbe essere il momento giusto per tirare le somme. Il bilancio dell'anno passato vi ha visto vincitori. Questo è l'anno...?

24 agosto - 22 settembre

VERGINE



Non siete particolarmente empatici in questo periodo, tutta colpa dei pianeti avversi al segno. Cambiamenti per fine mese.

20 febbraio - 20 marzo

PESCI



Chi si sente tradito e medita una vendetta tenga conto dei pianeti contrari prima di procedere. Saper aspettare è una virtù.

con voi dal 1934



Farmacia
Dott. Luigi
Demichelis



➤ **TEST RAPIDI**
ANTIGENICI

➤ **SCREENING**
COLON RETTO

PRENOTAZIONI AL NUMERO
06 99 47 746

SERVIZIO GRATUITO
CONSEGNA A DOMICILIO

INVIO RICETTE

WhatsApp: 393 973 5665 

E-mail: farm.demichelis@gmail.com



PRODOTTI
PER LA PRIMA INFANZIA

DERMOCOSMETICI

OMEOPATICI



DIETETICI

FITOTERAPICI

SERVIZIO GRATUITO
FARMARECUP

PER LA PRENOTAZIONE
DI VISITE SPECIALISTICHE,
ESAMI DIAGNOSTICI
ED ESAMI DI LABORATORIO
RECARSI IN FARMACIA MUNITI
DI IMPEGNATIVA E TESSERA SANITARIA



MEDICINALI
ED ARTICOLI VETERINARI

INTEGRATORI ALIMENTARI

LABORATORIO GALENICO

SIAMO APERTI DAL LUNEDI AL SABATO H 7-20
ORARIO CONTINUATO

VIA ANCONA, 76 - LADISPOLI - TEL.06.9947746 - FAX 06.9947085

Seguici su   Farmacia Dott. Luigi Demichelis dal 1934

www.farmaciademichelisdal1934.it

ACQUACEUTICA

LA NUTRIZIONE DEL BENESSERE E DELLA LONGEVITÀ

di Luca Marini Achenza

In parte la storia riguarda quanto l'uomo, dopo avere scoperto l'importanza dell'acqua per i suoi bisogni e lo sviluppo della società nel suo complesso, abbia poi fatto per avvicinarla a se stesso, portandola nelle abitazioni domestiche.

L'uomo con la strutturazione dell'ultimo cervello frontale, si è risvegliato alla natura circostante con un alto grado di coscienza verso l'ambiente e se stesso. Il bisogno e lo stimolo dell'acqua come quello del cibo, sono in effetti radicati nelle strutture del sistema nervoso più antiche (ipotalamo) ma nelle ultime fasi dell'evoluzione umana si completano permettendo di superare l'approccio esclusivamente istintivo e compulsivo ai bisogni primari: andare a bere al ruscello quando si ha sete è un atto che tutti i mammiferi compiono da milioni di anni, ma creare recipienti per la raccolta dell'acqua ed il suo stoccaggio è un'altra faccenda. Dopo l'Homo habilis e l'Homo erectus arriva l'Homo sapiens (circa 200 mila anni fa): è questa la specie umana "definitiva" che ha sviluppato linguaggio, arte e capacità di organizzazione sociale.

L'Elemento Acqua appare subito come uno dei principali ai fini dei bisogni primari della sopravvivenza e si è poi reso chiaro che faceva la differenza nella sussistenza (alloggi, pulizia, stili di vita) e nel rendere stabile e dignitosa la vita umana. L'uomo vede in questo elemento naturale la presenza della divinità e quindi va a sacralizzare l'acqua stessa (pensiamo al battesimo) ed anche la casa diventa luogo sacro. Portare l'acqua nell'habitat umano diventa una direttrice fondamentale per lo sviluppo della cultura umana.

ATTUALITÀ



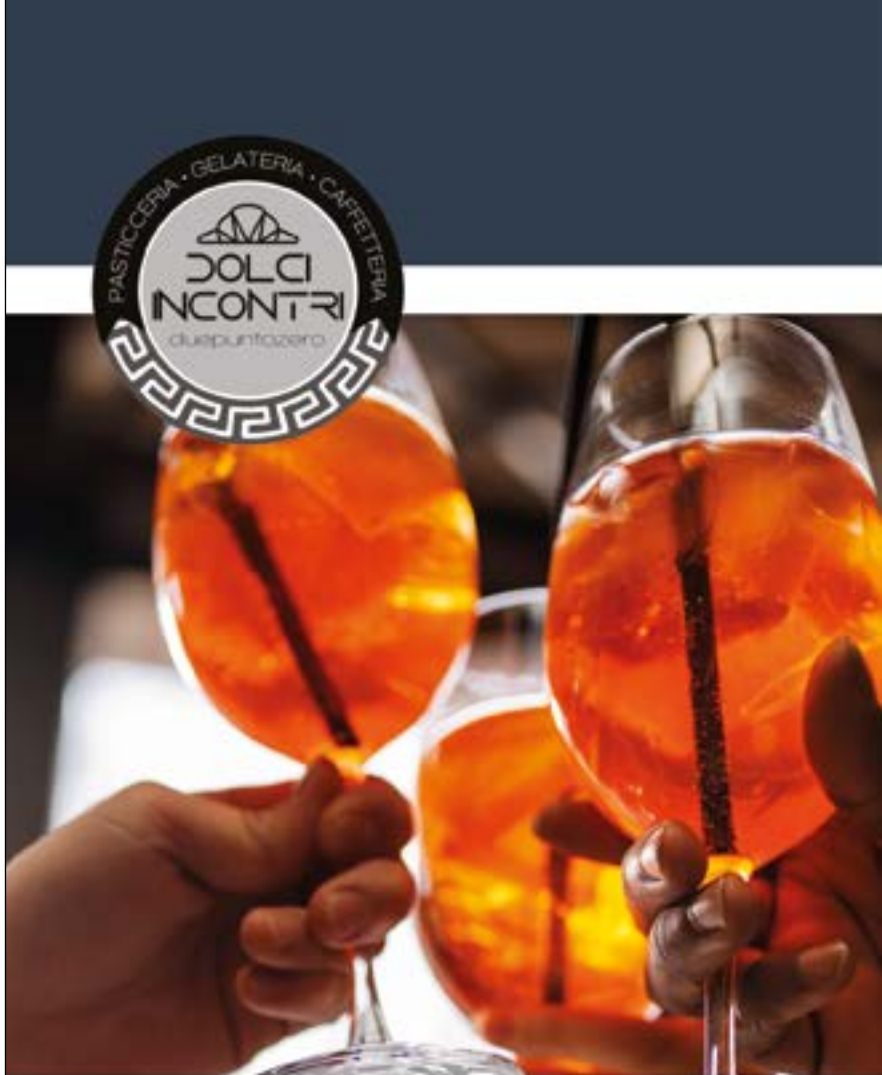
Luca Marini Achenza

Socioantropologo della prevenzione primaria, studioso di bioetnomedicine e paradigmi tradizionali del benessere; estimatore della cultura mediterranea e dei suoi Patrimoni come principale risorsa turistica nazionale; insegnante di cucina tradizionale, naturale e mediterranea (ATM); sommelier e degustatore sensoriale di vino, acqua ed altri alimenti

Le fonti diventano “pozzi sacri”(l'isola sarda ne è una chiara testimonianza con il culto dell'acqua dell'età del bronzo 1.300-1.400 a.C.) con ben 150 esempi. Passati migliaia di anni ancora non sappiamo perché gli atomi di ossigeno e idrogeno si uniscono formando questo elemento che dona la base allo sviluppo della vita sul pianeta.

Nel frattempo abbiamo compreso che la terra è formata di acqua al 70% e così anche la biologia umana. Gli studi chimico-fisici dell'acqua iniziati nell'800 (proprio con l'elettrolisi e la scomposizione dell'acqua in ossigeno e idrogeno) si ampliano con la conoscenza della fisiologia, biologia e nutrizione umana, confermando l'intuizione dei nostri antenati: l'acqua dopo l'aria è il primo cibo semisolido. Questo viene definitivamente sancito con il riconoscimento dell'Unesco della Dieta Mediterranea come patrimonio dell'umanità: lo riprova anche i centenari delle BlueZone (le 5 aree di longevità nel mondo). Intanto il ricambio idrico (tanto esce e tanto deve rientrare) che affronta lo stress della disidratazione (basta un 2% per metterci in crisi), si basa su una media generale di circa 2,5 lt. a persona: l'acqua rappresenta il 70% del nutrimento che immettiamo nell'organismo. Insomma l'acqua può essere considerato il “nutraceutico” fondamentale. L'approccio nutraceutico viene dal Giappone degli anni '80 e si riferisce a particolari alimenti “alicamentati”, nome che deriva dalla fusione di alimento e medicamento e indica cibi naturalmente ricchi di nutrienti e sostanze benefiche che favoriscono la salute: olio di oliva, erbe aromatiche e in assoluto il latte materno, che è infatti composto di acqua all'87%.

Ho così dato l'appellativo di “Acquaceutica” alla cultura dell'acqua: è il principale costituente del plasma sanguigno, che a sua volta rappresenta circa il 55% del volume totale del sangue, il restante 45% è composto da cellule (globuli rossi, globuli bianchi, piastrine) e altre sostanze solide. Quanto bere allora? Innanzitutto è primaria la qualità dell'acqua: siamo quello che beviamo e “bere è mangiare”. La quantità può essere calcolata moltiplicando il peso corporeo per una media di 0,033 (una persona di 70 kg. X 0,033 = dovrà bere 2,31 lt. al giorno), ovviamente con le debite differenze tra uomo/donna, attività intensa/normale, estate/inverno, etc. etc.. Riassumendo è fondamentale rispettare i pilastri della salute umana: alimentazione, sonno e attività fisica all'aria aperta. Nella nutrizione umana la parte da leone (dopo la luce e l'aria) la fa l'acqua. Il cibo va masticato fino a diventare anch'esso quasi liquido. Affronteremo nei dettagli sia l'acqua, sia l'alimentazione mediterranea che la piramide di vita dei nostri centenari mediterranei, tra i più numerosi al mondo. Un esempio da perseguire e stili di vita da praticare.



PASTICCERIA
GELATERIA
CAFFETTERIA
COCKTAIL
E APERITIVI

CERVETERI
Via Fontana Morella, 81

LA SORDITÀ DELL'ANZIANO

La presbiacusia detta anche **sordità dell'anziano** è caratterizzata da un progressivo peggioramento della capacità uditive che riguarda entrambi gli orecchi (bilaterale). Può essere accompagnata o meno da acufeni e generalmente inizia verso la 5° - 6° decade di vita. Nei paesi industrializzati la presbiacusia è più rilevante negli uomini rispetto alle donne (inizia prima dei 60 anni ed è di maggiore intensità quanto a dB (decibel). Trattasi di una patologia assai frequente (400 milioni di persone ne sono affette su scala mondiale). <In Gran Bretagna il 92% delle persone di età superiore a 60 anni presentano una perdita uditiva superiore ai 25 dB>. (**Arnold W. Ganzer U., Jurato S.** Otorinolaringoiatra 2008).

Quali sono le cause? La componente ereditaria non va trascurata così come una predisposizione genetica che comporti un'evoluzione fisiologica ma soprattutto degenerativa imputabile a **cause esogene** (provengono dall'esterno) quali influenze ambientali, il rumore sia durante il lavoro che nel tempo libero, il tipo di alimentazione (non equilibrata con eccesso di lipidi e glucidi, carente di acqua, vegetali sia crudi che cotti, legumi etc), farmaci ototossici che danneggiano l'orecchio interno e dunque la coclea (specie aminoglicosidici). Nei soggetti più giovani droghe e musica ad alto



Dottor Professor
Aldo Ercoli

*Specializzato in Cardiologia e Broncopneumatologia e esperto in Malattie Infettive.
Cardiologo già docente in Microbiologia ambientali,
Medicina Naturale e di formazione dei medici di medicina di base.*

volume (ipoacusia da rumore con danno acustico cronico). Lo stesso dicasi, come detto, per tutti i lavoratori esposti a rumori forti e continui (operai metallurgici, orchestrali, aeroportuali, scalpellini etc). In tutti questi casi la diminuzione dell'acuità uditiva inizia a meno di 40 anni. Aggiungiamoci patologie neurologiche o internistiche. Queste cause esogene danneggiano la **coclea**, organo essenziale per l'udito, con rilassamento della **membrana basilare** (ove si trova l'**organo del Corti**) per perdita della rigidità delle cellule di sostegno e delle **cellule acustiche Esterne** (CAE). L'attività contrattile di quest'ultime (provviste di **cellule ciliate**) è responsabile della capacità della coclea di produrre suoni (otoemissioni acustiche). <E' dall'integrità di queste CAE che dipende la capacità di udire suoni deboli e di distinguere piccole differenze di frequenza> (Otorinolaringoiatria op. cit.). Nell' eziologia della presbiacusia e dell' ipoacusia precoce, oltre alle cause esogene periferiche, non vanno dimenticate le **patologie delle vie acustiche centrali**. **Qual è la patogenesi?** La degenerazione delle cellule ciliate. Comporta un danno a carico dei neuroni cocleari e dallo stesso nervo cocleare. Alla stessa stregua è alterata la funzione di tratti delle vie acustiche centrali (nuclei cocleari dorsali e ventrali, nucleo olivare, corpo trapezoide) corpo quadrigemino inferiore e genicolo mediale).

Quali sono i sintomi? Vi è una sordità progressiva specialmente a carico delle frequenze elevate che non dei toni gravi. Il paziente sente meno bene, vi è una ridotta comprensione verbale specie, se l'ambiente è rumoroso (nei casi meno gravi): disagio in ambiente rumoroso (effetto costail) con talora aggiunta di acufeni soggettivi (percepiti solo dal malato). Quando la presbiacusia diviene più severa ed invalidante si assiste, assai spesso, ad un isolamento psicosociale, solitudine. Talvolta anche allo stato depressivo. Va comunque precisato che non ogni forma di sordità dell' anziano è imputabile alla presbiacusia: malattie sistemiche su base autoimmune, patologie neurologiche o di pertinenza internistica, l'ipoacusia causata da farmaci ototossici, l'ipoacusia da trauma a seguito di contusione labirintica (colpo di frusta cervicale, trauma cranica cervico - encefalico).

Quali esami diagnostici richiedere? Dopo un'accurata anamnesi, es. obiettivo e visita ORL sono necessari degli esami della funzionalità uditiva (audiogramma, acufenometrica etc.). Se si sospettano patologie vestibolari (canali semicircolari con turbe dell'equilibrio) è bene utilizzare gli occhiali di **Frenzel** al fine di ricercare un nistagmo spontaneo o provocato da cambiamento di posizione del paziente. In caso di reperti patologici si ricorre alla R.M. (Risonanza Magnetica).

FARMACIA ARMENIO

La Farmacia vicina alle tue esigenze



DERMOCOSMESI

PRODOTTI PER L'INFANZIA

SERVIZI AUTO ANALISI

PRODOTTI VETERINARI

MISURAZIONE PRESSIONE

OMEOPATIA-FITOTERAPIA

PREPARAZIONI GALENICHE



CONSEGNA FARMACI
A DOMICILIO SU RICHIESTA

VIA PARIGI, 39 - LADISPOLI - 06 99 10 609
farmacia.armenio@alice.it

f Farmacia Armenio

salute

LA GRAZIOLA BELLA QUANTO PERICOLOSA



La Graziola (detta anche Grazia Dei, Maza Caval, Erba di povoromu) è una piccola pianta perenne (altra tra i 20-50 cm) che cresce spesso mescolata con le altre erbe e le canne ai margini dei corsi d'acqua ombreggianti o vicino agli acquitrini. Porta questo nome perché è bella a vedersi, con fusto eretto, incavato, tondo alla base, angoloso alle sommità; le foglie sono verdi, sessili (in botanica significa una foglia priva di picciolo, che si attacca direttamente al ramo); i fiori possono essere giallastri, lilla, rosati e sono nell'ascella delle foglie. Sembra un'opera d'arte floreale ma è un aspetto che inganna; l'odore è nauseante, il sapore è amaro, acre e può provocare la morte. E' dunque una pianta molto velenosa che in dosi eccessiva può uccidere. Eppure tra il 1400 e il 1600 era chiamata Grazia Dei perché considerata un salvavita, un ottimo medicinale. Tutto, come sempre, dipendeva dalla dose somministrata. Era quella l'epoca dei salassi, clisteri, purghe per curare soggetti pletorici che tendevano alla scompenso cardiocircolatorio. Si è scritto che il nome volgare di Erba di poveromu era dovuto al fatto che coloro che ne facevano uso non potevano permettersi trattamenti più costosi. Personalmente credo invece che il termine si riferisce a quei pazienti che, per le forti dosi, non sopravvissero. La Graziola appartenenti alla famiglia delle **Scrofulacee** e contiene una sostanza stimolante cardiaca, assai insidiosa: **la digitale**. In Italia è presente al nord, al centro, in Campania, in Puglia. Non è la sola a contenere la digitale. In ogni parte del mondo un gran numero di estratti vegetali contengono glicosidi cardioattivi. Gli indigeni di varie

SALUTE E BENESSERE



Dottor Professor
Aldo Ercoli

*Specializzato in Cardiologia e Broncopneumatologia e esperto in Malattie Infettive.
Cardiologo già docente in Microbiologia ambientali,
Medicina Naturale e di formazione dei medici di medicina di base.*

terre lontane utilizzavano la droga come veleno per le frecce e per i riti magici. Da secoli poi i Cinesi sfruttano la proprietà farmacologica dalla pelle essiccata del rospo. La digitale non è esclusiva del mondo vegetale. Fu **Fuchius**, nel 1550, che classificò la digitale con il nome botanico di **Digitalis purpurea**. La digitale officinale corrisponde alle foglie essiccate della pianta che porta questo nome. Sostanze cardioattive sono anche contenute nei semi e nelle foglie di molte altre piante della serie digitalica. Attualmente la medicina officinale la impiega sono nella fibrillazione atriale ad alta frequenza cardiaca e, in associazione ad altri farmaci, nello scompenso cardiaco severo: pazienti in ritmo sinusale con FE (frazione di eiezione) inferiore al 40% con persistenza dei sintomi (artopnea, dispnea a riposo, asma cardiaca etc), nonostante una corretta terapia (ace; beta-bloccanti, antagonisti dell'aldosterone, diuretici dell'ansa etc). La digitale è un farmaco **inotropo** positivo (aumenta la forza contrattile del miocardio con incremento della gettata cardiaca e della diuresi). E' in grado di rallentare la frequenza ventricolare nei pazienti in fibrillazione o flutter atriale, grazie al blocco degli impulsi a livello del nodo SA (seno atriale). A concentrazioni più alte blocca anche gli impulsi condotti a livello del nodo AV (atrio ventricolare). Questo effetto **Cronotropo** negativo se eccessivo può essere mortale. Riduce il periodo refrattario (conduzione intracardiaco dello stimolo), effetto dromotropo.. Modifica infine l'attività elettrica delle fibre ventricolari del sistema His - purkin) e (effetto **batmotropo**, eccitabilità della fibra muscolare). La sua azione coinvolge il sistema nervoso autonomo periferico: attività vagale (parasimpatico) a livello del nodo SA, degli atri e del nodo AV; azione sul sistema nervoso autonomo simpatico a carico del sistema His - Purkinje (eccitazione, extra...) che non è affatto influenzato dall'attività vagale. Comprendo bene di essere balzato dalla botanica della Graziola, alla sua storia clinica per planare in tema strettamente cardiologico specialistico. Tutte le piante appartenenti alla famiglia delle Scrofalacee contengono digitale. Sono pertanto vegetali assai pericolosi. Le frecce avvelenate degli indigeni contenevano dosi talmente elevate di droga da provocare o l'arresto cardiaco oppure fibrillazione ventricolare. La digitale oggi, in buone mani, è ancora utile: sono in commercio formulazioni con basso dosaggio, PG, pediatrico geriatrico. Credo che però troppi siano stati, nella storia della medicina, i decessi per eccesso di digitale <Adelante Pedro ... ma con giudizio (A. Manzoni)>

METALVETRO

di Luigi Bonifazi

**INFISSI IN PVC
LAVORATI
ED ASSEMBLATI
IN ITALIA**



**INFISSI IN ALLUMINIO
GRATE E PERSIANE BLINDATE
RINGHIERE E CANCELLI - AVVOLGIBILI
TENDE DA SOLE E CRISTAL
ZANZARIERE LA "PALAGINA" ITALIANE
VETRERIA E CORNICI AL 100%
VETRATE IN CRISTALLO A PACCHETTO
BOX DOCCIA SU MISURA**

Ladispoli - Via Venezia, 5/A
Tel. 06 99222243 - 375.6060799
bonifazi4@libero.it

Riassunti di Salute



Marco Tortorici
Esperto in omeopatia dal 1985
Farmacia Solidale
Salvo D'Acquisto
Via della Stazione di Palidoro, 4.

I CONSIGLI DEL FINE SETTIMANA DEL DOTTOR MARCO

CINQUE COCCOLE PER IL NOSTRO CUORE...

Il cuore: è il protagonista della nostra vita! E' l'organo che condivide le nostre emozioni, le nostre passioni, le nostre gioie, i nostri fallimenti, i nostri successi.

Tuttavia spesso lo trascuriamo: fumo, alcool, pressione fuori controllo, cibo spazzatura. In questi casi per fortuna lui, quasi sempre, si ribella ed è pronto a farsi sentire quando è il momento. Per questo oltre al cardiologo, unico specialista deputato a valutare realmente le condizioni del "nostro motore", posso darvi qualche consiglio, che non si sostituirà alle eventuali terapie prescritte, ma potrà essere comunque di grande aiuto per aumentare il vostro benessere.

° Parliamo di atleti. In questo caso si presuppone che il cuore sia perfettamente funzionante; ma anche il cuore di uno sportivo si affatica, si stanca. Rhus Toxicodendron, sarà un rimedio di grande valore, Lo useremo alla 9 ch, tre granuli, sotto la lingua, quattro volte al giorno.

° C'è poi il cuore dell'anziano, un cuore che va in affanno e che limita l'autonomia della persona. Incredibile è la capacità del Cactus grandiflorus di ridare fiducia all'anziano che si accorgerà quanto migliorino le sue condizioni cardiocircolatorie. Sempre alla 9 ch. Sempre tre granuli quattro volte al giorno.

° C'è poi il cuore "ballerino", quel cuore che ci fa avvertire che il battito non sia regolare. In questi casi, dopo visita cardiologica, useremo in abbinamento alle terapie, Crataegus oxyacantha: il biancospino. Stessa diluizione. stesse modalità.

° Ma se non abbiamo nessun problema e siamo solo poco allenati e dobbiamo affrontare, magari in vacanza, una giornata impegnativa, magari volendo fare una lunga passeggiata? Ecco la panacea del cuore, il rimedio che è sempre di grandissimo aiuto. L'Arnica esattamente l'Arnica montana. La useremo alla 200 ch, in granuli. Ne prenderemo tre granuli, e come tutti i granuli li metteremo a sciogliere sotto la lingua, ogni due ore, fino alla fine del nostro impegno fisico.

° E infine in caso di problemi di "cuore"? Quando un amore finisce e ci sentiamo frustrati? Natrum muriaticum 30 ch fermerà i nostri pianti e ci aiuterà a ripartire, facendo cicatrizzare più velocemente quella ferita profonda...



Abbiamo a cuore
LA TUA
salute

Assistenza Sanitaria Integrata

 **347 1853027**

**PRELIEVI PER ANALISI
E ASSISTENZA A DOMICILIO**

info@sanitalazio.it www.sanitalazio.it

@fispes_official



MARCO CICCHETTI

MEDAGLIA D'ORO 200MT T44

MONDIALI DI ATLETICA PARALIMPICA DI NUOVA DELHI

**LA FARMACIA SOLIDALE
SALVO D'ACQUISTO
È PARTNER UFFICIALE DELLA**

FISPES
FEDERAZIONE ITALIANA
SPORT PARALIMPICI E SPERIMENTALI

...grazie Marco!



FARMACIA
Salvo D'Acquisto
OFFICINA della SALUTE

LA PRIMA FARMACIA SOLIDALE ITALIANA

Via della Stazione di Palidoro, 4 • 00054 Palidoro, Roma
Info 06 6858 6674 • farmaciasalvodacquisto@gmail.com

PER I TUOI ORDINI  **351 8908538**

TÈ E TISANE: UN VIAGGIO TRA QUALITÀ, SALUTE E SOSTENIBILITÀ

Il mondo delle bevande calde a base di erbe e foglie di tè offre un universo ricco di aromi, tradizioni e benefici per il nostro benessere quotidiano. Tuttavia, è fondamentale fare attenzione alla qualità delle materie prime e alle modalità di preparazione, per poter godere appieno di queste bevande senza rischi per la salute.

LA QUALITÀ DELLE MATERIE PRIME: UN ELEMENTO IMPRESCINDIBILE

Quando si parla di tè e tisane, la prima regola è scegliere prodotti di alta qualità, preferibilmente biologici. Le foglie di tè, le erbe e le piante officinali di provenienza biologica sono coltivate senza

l'uso di pesticidi, erbicidi o fertilizzanti chimici che potrebbero lasciare residui nocivi. Questi prodotti sono più ricchi di antiossidanti, vitamine e principi attivi naturali, che si traducono in benefici concreti per la salute, come un miglioramento delle difese immunitarie, un effetto calmante o stimolante e un aiuto nella digestione.

Al contrario, le tisane e i tè venduti nei supermercati spesso contengono ingredienti di qualità inferiore, o addirittura miscele di polveri aromatizzate e conservate con sostanze chimiche. È comune trovare prodotti con zuccheri aggiunti, aromi artificiali, coloranti sintetici, edulcoranti di sintesi e conservanti che, oltre a alterare il gusto naturale,



Alfonso Lustrino
Fisioterapista
Educatore alimentare

Socio del negozio
"BEN DI BIO"
Prodotti biologici e articoli ecologici
Via Ancona, 170 - Ladispoli

possono avere effetti negativi sulla salute. La scelta di prodotti biologici e autentici permette di evitare queste sostanze indesiderate, valorizzando le proprietà naturali delle erbe e delle foglie.

IL PROBLEMA DEL PACKAGING: PLASTICA E MICROPLASTICHE

Un altro aspetto spesso sottovalutato riguarda il tipo di filtro utilizzato per infusione. La maggior parte delle bustine di tè o tisane commerciali è realizzata in plastica, spesso incollata con adesivi che, al contatto con il calore dell'acqua, rilasciano microplastiche e sostanze tossiche. Questi microinquinanti entrano nel nostro organismo con ogni tazza, contribuendo a un accumulo di sostanze potenzialmente dannose.

Per evitare questo rischio, una valida alternativa è acquistare tè e tisane sfusi e utilizzare palline di metallo riutilizzabili. Questi infusori, in acciaio inossidabile o altri materiali sicuri, permettono di preparare l'infuso senza inquinare e di controllare con precisione la qualità del prodotto utilizzato.

CONSAPEVOLEZZA E ATTENZIONE ALLE INTERAZIONI

È importante ricordare che molte erbe e piante officinali contenute nelle tisane possono interferire con l'assorbimento di farmaci o modificarne il meccanismo di azione. Ad esempio, alcune erbe possono potenziare o ridurre l'efficacia di medicinali specifici, o provocare effetti collaterali indesiderati. Per questo motivo, è sempre consigliabile consultare il medico prima di integrare regolarmente tisane o infusi nel proprio regime terapeutico, soprattutto in presenza di patologie croniche o assunzione di farmaci.

LA "NOSTRA" TISANA

La tisana (che poi in realtà è un decotto) invernale che consigliamo è quella con zenzero, limone e miele. Buonissima e perfetta per i malanni invernali!

CONCLUSIONE

Il mondo di tè e tisane offre un'ampia gamma di possibilità per migliorare il nostro benessere, ma la chiave sta nella qualità delle materie prime, nella sostenibilità delle modalità di preparazione e nella consapevolezza delle interazioni con eventuali farmaci. Optare per prodotti biologici, sfusi e infusi in contenitori riutilizzabili garantisce un consumo più sano e rispettoso dell'ambiente. Sperimentare con varietà di tè di alta qualità e tematiche nuove permette di arricchire la propria esperienza gustativa e benefica. Ricordiamoci sempre di ascoltare il nostro corpo e di chiedere consiglio al medico, per godere appieno di tutte le virtù di queste meravigliose bevande naturali.

naturasi

BEN DI BIO

segnalato da
GAMBERO ROSSO

ALIMENTI FRESCHI E CONFEZIONATI



➤ **UOVA E PANE FRESCO
TUTTI I GIORNI**

➤ **ECODETERGENZA
E BIOCOSMESI
(DETERSIVI ALLA SPINA)**



➤ **FITOTERAPIA,
INTEGRATORI
OLI ESSENZIALI**

➤ **INCENSI E LAMPADE DI SALE**

www.bendibio.it



BEN DI BIO



LADISPOLI - Via Ancona 170
Tel. 06.99222248 - Cell. 347.5215221

benessere

OSTEOPATIA PEDIATRICA CRESCERE LIBERI, FIN DAI PRIMI GIORNI

Perché un neonato dovrebbe aver bisogno di un osteopata?

È una domanda che molti genitori si pongono — e la risposta è semplice: perché nascere è un'esperienza intensa, e anche i bambini più piccoli possono aver bisogno di un piccolo aiuto per ritrovare equilibrio e libertà dopo questo grande passaggio.

Durante il parto il corpo del neonato affronta pressioni, rotazioni e forze importanti, che richiedono un'enorme capacità di adattamento. Che il parto sia naturale, cesareo o operativo — cioè assistito con strumenti come forcipe o ventosa — ogni modalità può comportare sollecitazioni differenti, che talvolta lasciano nel bambino piccole tensioni o adattamenti posturali.

Anche la posizione mantenuta per mesi nella pancia, ad esempio con la testa sempre girata da un lato o con le gambe raccolte in modo asimmetrico, può influenzare l'equilibrio del sistema muscolo-scheletrico. In questi casi possono comparire asimmetrie posturali, piccoli torcicolli, differenze di mobilità tra gli arti inferiori o lievi asimmetrie del cranio e della colonna. Il cranio del neonato, infatti, è estremamente morbido e malleabile: le ossa non

sono ancora saldate e questo permette al cervello di crescere rapidamente, ma rende anche la testa più sensibile a pressioni o posizioni mantenute a lungo. Se trascurate, queste piccole asimmetrie possono influenzare nel tempo la postura, la coordinazione o la simmetria dei movimenti: niente di grave, ma segnali che meritano attenzione.

Un esempio concreto: un neonato che nella pancia ha tenuto la testa ruotata da un lato può sviluppare una contrattura del collo che lo porta, anche dopo la nascita, a preferire sempre quella posizione.

Col tempo, questo può causare un appiattimento di una parte del cranio e una lieve asimmetria della colonna. Un bimbo che guarda sempre e solo da un lato finisce per conoscere solo quella parte di realtà: interagisce più da un lato, porta in bocca sempre la stessa mano e il suo sviluppo motorio e cognitivo procede in modo disarmonico, perché il movimento e la percezione crescono insieme.

Inoltre, la posizione asimmetrica può renderlo più irritabile (perché scomodo) e, quando coinvolge alcune zone del cranio da cui passano i nervi che controllano la suzione e la digestione, può favorire piccoli disturbi digestivi o difficoltà di suzione.



Dott.ssa **Giulia Montanari**

*Osteopata D.O.
Fisioterapista*

RICEVE PER APPUNTAMENTO

Cell. 338 7106037

Valcanneto (Cerveteri) Via Boito, 49

Roma - Via Nicolò da Pistoia, 5 (Garbatella)

PICCOLI GESTI CHE AIUTANO IL CORPO DEL NEONATO A CRESCERE IN EQUILIBRIO

L'osteopatia pediatrica, che negli ultimi anni è diventata una risorsa sempre più diffusa e apprezzata, nasce proprio per accompagnare i bambini nel loro percorso di crescita.

L'osteopata utilizza tocchi leggeri, quasi impercettibili, capaci di guidare i tessuti verso un nuovo equilibrio. Non "corregge", ma aiuta a rimuovere quei piccoli blocchi che limitano il movimento, permettendo al corpo del bambino di muoversi liberamente. Quando il corpo è libero di muoversi, tutto il sistema funziona meglio: il piccolo dorme con più serenità, digerisce più facilmente e si muove in modo più fluido. Restituire mobilità e armonia alla struttura può anche alleviare sintomi comuni nei primi mesi di vita, come colichette, reflusso, irritabilità o difficoltà ad attaccarsi al seno, perché tutto il corpo, fin dai primi giorni di vita, lavora come un sistema integrato, dove muscoli, nervi e organi si influenzano reciprocamente.

La libertà di movimento è fondamentale per la crescita cognitiva ed emotiva, perché il bambino conosce il mondo attraverso il movimento. Ogni gesto — colpire o afferrare un oggetto, portare le mani alla bocca, rotolarsi o gattonare — è una piccola esperienza che alimenta la sua crescita e curiosità. Quando il corpo può muoversi liberamente, il cervello riceve stimoli e connessioni continue; al contrario, ogni limitazione o asimmetria riduce le esperienze motorie e può rallentare o influenzare lo sviluppo cognitivo. Inoltre, ridurre precocemente le asimmetrie e ristabilire una buona mobilità aiuta a ridurre il rischio di disturbi posturali futuri, come scoliosi, malocclusioni o limitazioni articolari, che spesso derivano da piccoli compensi presenti fin dai primi mesi di vita. Fondamentale, in tutto questo, è la collaborazione dei genitori. L'osteopata lavora insieme a loro: osserva le abitudini quotidiane del bambino, mostra come posizionarlo durante la nanna, il gioco o l'allattamento, e suggerisce semplici esercizi e accorgimenti da ripetere a casa. Questo coinvolgimento diretto rende la famiglia parte attiva del percorso e consolida nel tempo i risultati del trattamento. Nei nati prematuri, per esempio, l'osteopatia può accompagnare la maturazione del sistema motorio, favorendo una crescita più armoniosa. E in ogni caso, l'approccio resta sempre lo stesso: dolce e personalizzato.

L'osteopatia pediatrica collabora con le altre figure che si occupano della salute e dello sviluppo del bambino, integrandosi con l'intervento di pediatri, ostetriche, neuropsicomotricisti e logopedisti, per offrire una presa in carico globale e coerente.


Accompagnare la crescita di un bambino significa dare spazio alla sua naturale potenzialità, sostenendo la capacità del corpo di adattarsi, ritrovare equilibrio e scoprire il mondo con libertà e armonia.

IL FORNO

di Del Pivo Andrea & C. s.a.s.



**Genuinità, freschezza
e alta qualità dei prodotti**




**Pane freschissimo artigianale,
sfiziosi dolci, panini farciti,
tramezzini, focacce,
pizzette, pasticceria dolce e salata**

**Siamo sempre a disposizione
per l'organizzazione di catering
e rinfreschi per feste**

**Viale Italia 42 - Ladispoli
Tel. 06 99144445 -  Cell. 388.8908383**

andreadelpivo@libero.it

 **Il Forno Di Andrea Del Pivo**



LA RELAZIONE SADO-MASOCHISTICA

2° PARTE

Nella 1° parte del presente articolo esploravo le motivazioni inconscie che possono portare un individuo a formare una relazione perversa sado-masochistica in cui si trova nel ruolo di vittima abusata e maltrattata. Il fatto in sé può sembrare illogico ed assurdo a livello razionale, ma non lo è, come vedremo, se pensiamo che la psiche ha anche un funzionamento inconscio, il quale segue regole tutte sue. Come spiegavo, il senso di cercare tali relazioni è quello di *rimettere in scena qui ed ora un trauma originario*, così da sperare in un suo superamento, in una sua soluzione *attraverso la ripetizione di quell'esperienza*. Il perché di ciò lo si capisce bene osservando il gioco infantile di bambini traumatizzati da qualche evento: nei loro giochi ripetono simbolicamente e continuamente la rappresentazione dell'evento subito, in modo da evocare le emozioni ad esso connesse per trovarne un senso ed una *elaborazione*. Per esempio, bambini che sono stati coinvolti in un incidente stradale, nei loro giochi ripetono continuamente tale incidente fino a che non riescono a tranquillizzarsi e a dare un "senso" a ciò che hanno vissuto. Nel caso delle relazioni abusanti però il ripeterle non porta altro che ad una *nuova ri-traumatizzazione*, aggravando la sofferenza dello stato mentale. Rimettere in atto il trauma, ripetendolo nel qui ed ora, porta anche ad un ulteriore "vantaggio" (alla fine tuttavia illusorio) per l'economia psichica: fa sì che, cioè, un "persecutore interno" (l'immagine ed il ricordo, inconscio o conscio che sia, dell'abusante originario) possa diventare esterno (fuori da sé), identificandolo nel partner: ciò sostituisce un conflitto psichico interno

con uno esterno. Il persecutore *internalizzato* - che adesso è diventato esterno, concreto e reale, e con il quale si può avere una relazione - finirebbe dunque per non abitare più "il mondo interno", ma la realtà attuale. Questo processo di *esternalizzazione e proiezione* di tali angoscianti rappresentazioni interne su una figura reale che le "incarna" simbolicamente è un grande sollievo per l'equilibrio mentale della persona abusata, perché le conferisce la sensazione di controllare "il mostro che ha dentro" (e che ora è fuori da sé: tangibile, controllabile, attaccabile ... conoscibile!). Pensate all'importanza che ha sempre avuto storicamente rappresentare figurativamente "il Male" o Satana (definito appunto come "incarnazione" del male); o rappresentare le paure in qualcosa di definibile e raffigurabile: per esempio la paura universale del buio con "L'uomo nero", il Boogeyman. Da tutto ciò discende ovviamente che tali relazioni tutto sono fuorché relazioni d'amore: alla loro base c'è una scelta inconscia che si basa infatti non sull'amore, ma bensì sul bisogno di rimettere in scena relazioni intrise di distruttività e odio. Certo è anche vero che in certe occasioni ci sono sentimenti ambivalenti che comprendono anche l'amore (quando per esempio l'abusante del passato non era uno sconosciuto, ma una persona amata come un padre, una madre, uno zio, etc.). Ed è proprio tale ambivalenza emotiva che rende così difficile capire che quello è "un amore malato" da cui separarsi; un legame che crea sofferenza, ritraumatizzazione e che alimenta i Disturbi Dissociativi (che ho trattato in un altro articolo a loro dedicato).



Dottor **Riccardo Coco**
Psicologo - Psicoterapeuta

Psicoterapie individuali,
di coppia e familiari

RICEVE PER APPUNTAMENTO

Cell. 3384970924

Studio professionale:

Via Palermo 123, Ladispoli

www.riccardococo.net

NOVEMBRE AZZURRO



UROLOGIA 1 **135 €**

Visita Urologica + Ecografia Vescico-Prostatica

UROLOGIA 2 **140 €**

Visita Urologica + Uroflussimetria

UROLOGIA 3 **165 €**

Visita Urologica + Ecografia Vescico Prostatica
+ Analisi Cliniche

(Emocromo, Creatinina, Psa, Psa Free, Filtrato Gromerulare, Esame Urine)

NON ASPETTARE. LA PREVENZIONE SALVA LA VITA

Ti aspettiamo nelle sedi di Bracciano e Manziana

PRAECILIA
 **DIAGNOSTICA**

 **06 9962999**

WWW.PRAECILIADIAGNOSTICA.IT



*La tua farmacia
di fiducia*

SPECIALIZZATA IN

ALIMENTI SENZA GLUTINE

EROGATI IN S.S.N. O A PAGAMENTO

ALIMENTI APROTEICI

EROGATI IN S.S.N. O A PAGAMENTO

ALIMENTI SENZA ZUCCHERO

A PAGAMENTO



SERVIZI

IN TELEMEDICINA

con referto medico specialistico

POLISONNOGRAFIA

SATURIMETRIA NOTTURNA

TELEDERMATOLOGIA

HOLTER CARDIACO E PRESSORIO

ECG (ELETTROCARDIOGRAMMA)



VIA PELAGALLI 81 - CERVETERI (RM) TEL: 06 99551302 - FAX: 06 99551302

ORARIO CONTINUATO 08.30-20.00

DOMENICA QUANDO DI TURNO 08.30-13.00/16.30-19.30

KOLED

South Korean made

MASCHERA LED VISO o COLLO

- ✓ Numero di LEDs 576 superiore alla media per una copertura uniforme del viso
- ✓ 4 programmi a scelta che sfruttano 4 diverse lunghezze d'onda con differente intensità e penetrazione
- ✓ 4 benefici combinabili:
TONIFICANTE
RIVITALIZZANTE
CALMANTE
ANTI-ROSSORE

FARMACIA
PRATOCVALIERI
DR. MORABITO · DR. CURCIO



320 4049960

www.farmaciapratocavalieri.it



Farmacia Pratocavalieri Dr.ssa T. Morabito



RICERCHIAMO FISIOTERAPISTI QUALIFICATI

**PER POTENZIAMENTO ORGANICO
DISPONIBILITÀ IMMEDIATA**

Inviare curriculum a: SEGRETERIA@GRUPPOSALUS.NET
www.grupposalus.net