



L'ORTICA

SETTIMANALE

Anno XXVIII n° 36 - 2025

DEL VENERDÌ

Punge ma non fa male

STOP AI CELLULARI A SCUOLA

**“EFFETTI NEGATIVI SULL’APPRENDIMENTO E SULLA SALUTE”
IL MINISTRO VALDITARA
ESTENDE IL DIVIETO ANCHE ALLE SCUOLE SUPERIORI**

VIABILITÀ
AURELIA KILLER,
TRE VITTIME IN 23 GIORNI

AMBIENTE
PALUDE DI TORRE FLAVIA
IN PREDÀ AI VANDALI

SALUTE
FATTORI DI RISCHIO
CARDIOVASCOLARI
E PREVENZIONE NATURALE

**NECROPOLI
VISITOR CENTER FANTASMA**

**TERRANOVA
BRACCIANO**



CONTINUA FINO AL 10 SETTEMBRE

TECH TO SCHOOL

IN REGALO SMART KIT

ACQUISTA UNO DEI TANTI PC E TABLET SELEZIONATI



VALE 158,90€



STAMPANTE MULTIFUNZIONE DESKJET 420E

Microsoft M365 PERSONAL



Lenovo NOTEBOOK IDEAPAD SLIM 3

- Display 15,6" FHD (1920x1080) TN 250nits Anti-glare - Processore AMD Ryzen™ 5 5620U 4,30GHz
- Scheda grafica integrata AMD Radeon Graphics - Wi-Fi 6, 4000mAh 240 - 85Wh
- 2xUSB, 1xUSB-C, 1xDMI Wi-Fi + Bluetooth 5.2
- 1xDMI 2xUSB, 2xUSB-C Windows 11

449



TV LED 55" UHD 4K 55QNED

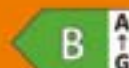
- Display 55" 3840x2160 UHD 4K QNED 60Hz
- Processore AI Gen5 - Smart TV AI8BC5
- Audio AI Sound Pro 20W Dolby Atmos
- Dimensioni (LxAxP): 1236x772x128 mm

499



Redmi NOTE 14 PRO

- Display 6,7" AMOLED 120Hz
- 8GB RAM 256GB
- Fotocamera 200MP + 12MP 32MP
- Batteria 5000mAh con TurboCharge 40W



239,90

ELETTROMIX expert city

LADISPOLI

P.zza G. Falcone, 26
CENTRO COMMERCIALE
LA PALMA
Tel. 06 99144640

CERENOVA

Via Sergio Angelucci, 3
Tel. 06 9904447

CIVITAVECCHIA

Via Palmiro Togliatti 11
Tel. 0766 095005

ELETTROMIX.DOMEX.IT



TECH TO SCHOOL



chromebook

hp HP CHROMEBOOK X360 14BCD0006AL

- Display 14" LED (300x700) touch screen
- Processore Intel Inside i5 100
- Scheda grafica Intel UHD graphics
- Chrome OS

299

acer NOTEBOOK ASPIRE LITE IS ALIS-32P-CSAH

- Display 15,6" FHD (1920x1080)
- Processore Intel Celeron N4000
- Scheda grafica integrata Intel UHD Graphics
- Wi-Fi 6 + Bluetooth 5.2
- SSD, USB-C, HDMI
- Windows 11

259

SAMSUNG Essential Monitor S3

DISPONIBILE ANCHE VERSIONE 27" A **109.**

SAMSUNG Monitor 27" LS27D3000AUXEN

- Display 27" Full HD (1920x1080) IPS
- Frequenza di aggiornamento 100Hz
- Tempo di risposta 1ms
- Compatibilità 2000Hz / 144Hz, 15-400

89,90

NOVITA

SAMSUNG Galaxy Tab S10 LITE

DISPONIBILE ANCHE VERSIONE 12.8" A **399.**

DISPONIBILE ANCHE VERSIONE 10.9" A **399.**

349

mi REDMI Pad 2

- Display 11" ultra-wide da 2.5K
- Refresh rate a 144Hz
- Processore potente Snapdragon 780G
- 120W
- Light-weight display per un comfort visivo-ultramassimo
- Batteria da 9000mAh
- Quattro altoparlanti per un suono straordinario

229

NOVITA

Lenovo TABLET IDEA TAB + PEN

- Display 11" da 2700x2025 IPS 120Hz
- Processore MediaTek Dimensity 9200
- Scheda grafica ARM Mali-G77 MC2 GPU
- Wi-Fi 6E + Bluetooth 5.3
- Sistema operativo Android 13

DISPONIBILE ANCHE VERSIONE 12.8" A **179.**

199

SAMSUNG Galaxy Tab A9+

VERSIONE WIFI

DISPONIBILE ANCHE VERSIONE 5G A **229.**

199

Lenovo LENOVO TAB

- Display 10,7" WUXGA (1920x1080)
- Processore MediaTek Helio G88 180nm
- Scheda grafica integrata Adreno 612 MC2 GPU
- Wi-Fi 6E + Bluetooth 5.3
- Sistema operativo Android 13

VERSIONE WIFI

129

mediacom TABLET AZIMUT 4 M5PIA246

- Schermo 10,5" (2000x1200)
- Processore Octa-core (4gHz)
- 512GB, Bluetooth 5.2
- Sistema operativo Android 13

4G+PHONE

DISPONIBILE ANCHE VERSIONE 8GB RAM A **119.**

99,90

brother MULTIFUNZIONE LASER MONOCROMATICA DCP1612DW + 5 TONER

STAMPA FINO A 3000 PAGINE

3 ANNI DI GARANZIA

199

DISPONIBILE ANCHE VERSIONE BASE A **149.**

EPSON MULTIFUNZIONE INKJET ECOTANK ET-2860

- Risoluzione stampa 5760x1440 dpi
- Risoluzione scanner 1200x2400 dpi
- Formato A4, A5, A6, B5, B6, C5
- App Epson Smart Panel - Wi-Fi
- Stampa fotografica

169

hp STAMPANTE MULTIFUNZIONE LASERJET M30W

COMPATIBILE CON HP INSTANT Ink

Compatible with HP app HP Smart

119

Compatte, efficiente e facile da utilizzare. Ideata per stampare, copiare e scannerizzare i tuoi fogli di lavoro.

Canon STAMPANTE MULTIFUNZIONE POMA TR4755

- 2 cartucce (C/M, C/Y)
- Stampa fronte-retro automatica
- Scansione e copia 20 pagine alla volta
- Connettività wireless
- Accessori e aggiornamenti automatici

STAMPANTE AUTOMATICA

49,90



VALUTIAMO IL TUO USATO PER IL TECH CHE HAI SEMPRE SOGNATO!

IL TUO NOTEBOOK WINDOWS USATO HA UN VALORE!

Porta in negozio il tuo NOTEBOOK WINDOWS usato, **TE LO VALUTIAMO!**

Il valore del tuo prodotto usato ti verrà scontato immediatamente sull'acquisto del nuovo. **SCOPRI QUANTO VALE IL TUO PRODOTTO**



EVEN TI



ECLISSI TOTALE DI LUNA CERVETERI - DOMENICA 7

L'appuntamento è fissato per domenica 7 settembre con inizio alle ore 16.00. Il Gruppo Astrofili Palidoro e il Gruppo Archeologico Romano guideranno i presenti in un doppio viaggio: lo spettacolo celeste, atteso a partire dalle 19.00, offrirà al pubblico l'occasione di vivere un evento astronomico raro e affascinante, immersi tra le antiche tombe etrusche. L'ingresso sarà gratuito e gli organizzatori invitano i partecipanti a portare con sé una coperta.



UNA QUERCIA PER ANGELO VASSALLO LADISPOLI, VENERDÌ 5 ORE 10.30

A 15 anni dall'uccisione di Angelo Vassallo saranno messe a dimora 2 querce in sua memoria. 1 quercia donata da associazioni locali e volontari di Ladispoli, Cerveteri e dintorni. Un'altra quercia donata dalla Farmacia Solidale Salvo D'Acquisto di Palidoro. Presso i giardini "Angelo Vassallo" di viale Mediterraneo.



7^a EDIZIONE DEL LADISPOLI COMICS & GAMES LADISPOLI - 5/6 SETTEMBRE

Piazza Rossellini. Ladispoli diventa capitale del divertimento "nerd" con la settima edizione del Ladispoli Comics & Games, la fiera dedicata al mondo dei fumetti, dei videogiochi e della cultura pop che ogni anno richiama migliaia di appassionati da tutta la regione. Grande attesa per la presenza del maestro Paolo Eleuteri Serpieri, uno dei fumettisti italiani più apprezzati a livello internazionale.



OPERA MEDITATION RECITAL LIRICO CERVETERI - VENERDÌ 5 ORE 21

Veronika Knyazeva mezzosoprano si esibirà con le musiche di Bizet, Rubistein, Verdi, Rachmaninov. Al piano Paolo Giannini.

New Café Millenium

Viale Fregene Cerenova
(Adiacente Poste)

Tel. 06 99 02 887



BIGLIETTI COTRAL - BIRG - ABBONAMENTI MENSILI



vodafone **3** **SKY**



PRO LOCO
LAZIO

PRO LOCO A CORTE 2025

TRADIZIONE, CULTURA E GUSTO AL CASTELLO DI SANTA SEVERA

Un intero fine settimana per immergersi nei colori, nei sapori e nelle storie del Lazio: sabato 6 e domenica 7 settembre 2025 il suggestivo castello di Santa Severa ospita la nuova edizione di "Pro Loco a Corte".

Un evento che unisce tradizione, folklore ed eccellenze enogastronomiche, trasformando il Castello in un vero e proprio palcoscenico a cielo aperto tra figuranti in costume, cortei storici, spettacoli popolari, artigianato e sapori autentici.

La manifestazione è promossa dal Comitato Regionale UNPLI Lazio APS, con il patrocinio della Regione Lazio con il patrocinio morale dell'Associazione Nazionale Città dell'Olio e realizzata in collaborazione con LAZIOcrea. Nata per valorizzare il patrimonio culturale e turistico regionale, "Pro Loco a Corte" coinvolge direttamente le Pro Loco del Lazio, realtà associative radicate nei territori e attive nella promozione delle loro comunità.

Con oltre 300 Pro Loco attive e circa 30.000 soci, UNPLI Lazio rappresenta una rete diffusa e dinamica, capace di generare valore sociale, culturale ed economico.

Due giorni all'insegna della scoperta e della condivisione, in cui tradizione e accoglienza si incontrano in uno dei luoghi simbolo della storia del Lazio.

PROGRAMMA

SABATO 6 SETTEMBRE

Ore 10:00 – Apertura del Castello e degli stand

Ore 11:00 – Degustazione gratuita

Ore 11:30 – "Chiese, Palazzi e Castelli in Musica"

Vini e specialità tra musiche, canti e balli della Compagnia Tres Lusores

Ore 12:00 – Inaugurazione ufficiale

Ore 16:30 – Esibizione dei Tamburi e Sbandieratori di Cori

Ore 17:00 – Spettacolo de "I Virelai" – Balli medievali e rinascimentali

Ore 21:00 – Area Spettacoli: "Il Ritorno degli Dei"

cerimonie e corteo del Simposio Etrusco di Ladispoli

Chiusura: ore 22:30 – 23:00

DOMENICA 7 SETTEMBRE

Ore 10:00 – Apertura del Castello

Ore 10:30 – Corteo Storico di Nepi

Ore 11:00 – Apertura degli stand gastronomici

Ore 14:30 – Esibizione dei Tamburini di Nepi

Ore 15:30 – Convegno:

"Turismo e Servizio Civile Universale"

Ore 17:00 – Sbandieratori di Cori

Chiusura: ore 19:00



LADISPOLI Via Fiume, 67 - 06 9914 4577



di Maurizio Martucci

attualità

“I LIMITI LEGALI DELLE RADIAZIONI NON PROTEGGONO GLI ESSERI UMANI”

JAMES C. LIN,
EX MEMBRO DELL' ICNIRP,
DENUNCIA LA MANCANZA
DI SICUREZZA SANITARIA
NEGLI STANDARD
DELLA TELEFONIA MOBILE,
L'INFLUENZA DEL “COMPLESSO
MILITARE-INDUSTRIALE”
E LA CONNIVENZA
DELLE AUTORITÀ
DI REGOLAMENTAZIONE
GLOBALI

ATTUALITÀ

Settimanale indipendente

Registrato presso il Tribunale di Civitavecchia
n° 09/97 del 18/06/97

ISSN 2704-6664

Gestione GEP Srls
Coordinatore Cristiano Cimarelli

Marchio registrato di proprietà esclusiva.
Vietata ogni riproduzione totale o parziale.

SETTIMANALE

L'Ortica[®]

| DEL VENERDÌ |

Punge ma non fa male

Direttore Responsabile: Cristiano Cimarelli
Editor: Miriam Alborghetti

Responsabile scientifico: Aldo Ercoli
Rubrica Salute e benessere:
Roberto Frazzetta, Carola Cimarelli,
Elena Botti, Rita Masin, Riccardo Coco,
Giuseppe La Pera, Marco Tortorici.

Redattori:
Barbara Pignataro
Emanuele Rossi

Collaboratori editoriali:
Flavio Enei, Barbara Civinini, Mara Fux,
Antonio Calicchio, Flavia De Michetti,
Sara Sansone, Maurizio Martucci,
Luca Marini Archenza, Pietro Cozzolino,
Demetrio Logiudice, Ludovica Serra,
Chiara Spinato.

“L’applicabilità dei limiti per un’esposizione sicura a lungo termine a radiazioni RF di bassa intensità è discutibile. I limiti di esposizione rivisti non consentono l’adeguamento o la protezione dagli effetti dovuti a esposizioni a lungo termine negli esseri umani.” Lo ha affermato **James C. Lin**, esperto mondiale di bioelettromagnetismo, influente ex membro dell’ICNIRP (il discusso ente che regola l’elettrosmog in Italia ed Europa) **nonché vincitore di un premio IEEE 2025** (riconosce gli studiosi che hanno conseguito risultati e contributi eccezionali per la tecnologia delle microonde).

Il decano dello studio dell’elettromagnetismo denuncia l’indebolimento degli standard internazionali per l’esposizione alle radiofrequenze (RF) effettuato dalla controversa Commissione Internazionale per la Protezione dalla Radiazioni Non Ionizzanti (ICNIRP), **l’influenza del “complesso militare-industriale” e la connivenza delle autorità di regolamentazione globali**. Insomma, rotto il muro del silenzio, le esternazioni di un’autorità di fama mondiale come James C. Lin sembrano indirizzate ad aprire uno scandalo senza fine per i gravi rischi a cui l’intera umanità viene sottoposta per fare spazio alle tecnologie wireless, perno della transizione digitale.

“L’applicabilità dei limiti per un’esposizione sicura a lungo termine a radiazioni RF di bassa intensità è discutibile. I limiti di esposizione rivisti non consentono l’adeguamento o la protezione dagli effetti dovuti a esposizioni a lungo termine negli esseri umani. Vi è una tangibile mancanza di consapevolezza delle conoscenze scientifiche sulla tossicità cronica e sulla cancerogenicità per quanto riguarda le esposizioni a radiofrequenza al di sotto dei limiti fondamentali promossi dalle linee guida e dagli standard di esposizione esistenti.” Questa analisi del **Prof. Lin** evidenzia la negligenza nei confronti dei rischi a lungo

termine e degli effetti non termici, ora confermati da importanti studi indipendenti.

James C. Lin denuncia apertamente un sistema chiuso: il **“complesso militare-industriale”** riunisce produttori di telecomunicazioni, operatori militari e alcuni enti regolatori, formando una rete di influenza al centro dei comitati normativi internazionali. Sono i loro interessi strategici e commerciali a guidare il contenuto, l’evoluzione e la permissività degli standard, molto più dei requisiti sanitari.

Il Prof. Lin scrive: *“Forse, il rapporto tra le agenzie di regolamentazione statunitensi e l’industria delle telecomunicazioni potrebbe essere parafrasato come un “complesso di regolamentazione industriale”, uno sforzo di networking per ottenere influenza e potere ingiustificati e per un continuo o maggiore alleggerimento della pressione regolamentare sul settore. Ciò può includere il coinvolgimento dei principali attori del settore in posizioni di potere all’interno dello Stato, regolando questi settori con un meccanismo a porte girevoli. Un complesso di regolamentazione industriale volto a promuovere politiche che potrebbero non essere nel migliore interesse del pubblico e il cui impatto crescente, se non limitato, potrebbe potenzialmente compromettere la salute e la sicurezza pubblica.”*

Questa implacabile e spaventosa constatazione sul peso di questa industria mette in discussione la neutralità e l’indipendenza dimostrate da organismi chiave come l’**ICNIRP** e l’**Organizzazione Mondiale della Sanità (OMS)**: la priorità data alla connettività globale prevale troppo spesso sulla cautela in termini di salute pubblica.

L’OMS, ora allineata all’ICNIRP, incoraggia un’armonizzazione globale che, di fatto, generalizza e legittima soglie di esposizione non protettive, ormai denunciate al centro delle competenze ufficiali.

L’Oroscopo de L’Ortica

Speciale Cinema: Michele Castiello
Videorticando: Toni Moretti

Commerciale: Carlo Leonori

Fotografi e collaboratori:

Paolo Gennari, Claudia Cavallo,
Biagio Tamarazzo, Vincenzo Quondam,
Massimiliano Magro, Marco Tanfi,
Salvatore Auriemma.

Grafica: Isabel Maccari

Stampa: Gep

Il nostro settimanale autonomo,
senza sovvenzioni, diffuso gratuitamente,
dà la possibilità a tutte le penne libere
ed indipendenti di poter contribuire,
in forma alternativa al dovere di informare
nel modo più trasparente,
critico e costruttivo possibile;
senza pressioni politiche ed economiche.
Molti di noi svolgono una professione
che permette di scrivere, a titolo
di volontariato gratuito, per libera scelta
e di offrire un’informazione diversa e,
a volte, graffiante, tesa a stimolare
lo spirito critico dei lettori.

Redazione

Piazza Risorgimento, 4 - Cerveteri

Tel. 06 99 41 736

Cell.339 2864552

info@orticaweb.it
redazione@orticaweb.it
www.orticaweb.it

Chiuso in redazione il giorno 03/09/2025



MONDADORI
BOOKSTORE

LADISPOLI

VIALE ITALIA, 124

06 83082767

CIVITAVECCHIA

VIALE GARIBALDI, 30

0766 35594

I FIGLI DELL'ODIO

CECILIA SALA

A Hebron, un gruppo di minorenni ebrei innalza uno striscione contro i matrimoni misti. A Tulkarem, i ragazzini palestinesi appendono ai fucili le foto degli amici uccisi e si preparano a combattere i soldati israeliani. A Teheran, Abbas piange il cugino impiccato dal regime e prova un misto di terrore ed eccitazione per il grande attacco dello Stato ebraico alla Repubblica islamica. Il nuovo reportage di Cecilia Sala è un viaggio che guarda da vicino tre grandi storie intrecciate tra loro: la radicalizzazione di Israele, la distruzione della Palestina e il collasso dell'Asse della resistenza che ha la sua testa a Teheran. Con uno stile vivido e in presa diretta, Cecilia Sala ci fa attraversare i checkpoint e i raid, ci fa entrare nelle case delle vittime e dei carnefici, dei leader militari e dei sopravvissuti. Ci svela così lo scontro generazionale che attraversa ciascuno di questi paesi, divenuto una delle linee di faglia più rilevanti – e meno indagate – del nostro presente. Perché mentre i «pacifisti esausti» tra gli anziani israeliani assistono impotenti alla deriva del proprio paese, una generazione di coloni giovanissimi è la più feroce di sempre in Cisgiordania. Mentre in Palestina un padre come Firas crede ancora nella diplomazia e rimpiange i tempi degli accordi di Oslo, il figlio Samih vede nei suoi tre fucili d'assalto l'unica risposta all'occupazione. E mentre i vertici della Repubblica islamica dell'Iran tentano di nascondere la propria debolezza, le arrabbiate senza velo che sfidano le telecamere per il riconoscimento facciale sono diventate centinaia di migliaia. Il racconto sul campo si arricchisce di alcune interviste a figure chiave, come Hossein Kanaani, uno dei fondatori dei pasdaran, e Ronen Bergman, giornalista premio Pulitzer che spiega il fallimento di Israele nel difendersi dal suo nemico interno, l'estremismo armato. E ancora Imad Abu Awad, analista palestinese, che non crede esista più una soluzione diplomatica né una militare e per risolvere i problemi del suo popolo spera in una guerra civile interna a Israele. Da questo coro di voci, che Cecilia Sala orchestra con maestria, rigore giornalistico e una straordinaria capacità narrativa, nasce un libro essenziale per comprendere i conflitti che definiscono il nostro tempo. Un ritratto complesso, inedito e profondamente umano di un Medio Oriente in trasformazione.



CECILIA SALA

Giornalista di Chora News e inviata di guerra. Autrice e voce del podcast quotidiano Stories, scrive per «Il Foglio». Ha seguito sul campo le crisi e i conflitti in Iran, Afghanistan, Ucraina, Georgia, Venezuela, Sud Sudan, Israele e nei Territori occupati palestinesi. Nel 2024 ha tenuto una rubrica di esteri nel programma di Massimo Gramellini In altre parole e dal 2025 è ospite di Fabio Fazio a Che tempo che fa. Con Mondadori ha pubblicato L'incendio (2023) e, insieme a Chiara Lalli, Polvere (2021).



AURELIA KILLER, TRE VITTIME IN 23 GIORNI: ORA È ALLARME



**FABIO, GIOIA E ANTONIO NON HANNO AVUTO SCAMPO.
I SINDACI CHIEDONO SICUREZZA MA CI SONO ANCHE TANTI INCROCI A RISCHIO**

Tristemente battezzata "Aurelia killer" per i tanti, troppi incidenti. E il mese di agosto appena trascorso ha lasciato una lunga scia di sangue tra Santa Severa e Ladispoli, passando per Cerveteri. Tre persone in 23 giorni hanno perso la vita e ora suona un campanello di allarme forse senza precedenti nella statale valutata come una delle arterie più pericolose del Lazio, se non d'Italia. Tre indagini aperte per omicidio stradale, super lavoro per carabinieri e polizia locale, e per la magistratura civitavecchiese, affinché si faccia luce sui vari gravi scontri fatali. Il primo dramma estivo lo scorso 6 agosto quando di mattina, all'altezza del chilometro 47,700 nella frazione

Furbara, l'ispettore della municipale di Cerveteri Fabio Morolli è stato travolto da un automobilista mentre viaggiava sul proprio scooter per raggiungere la caserma di via Friuli dove avrebbe preso servizio. Aveva 51 anni. Il 19 agosto Gioia Fioravanti, 36enne ladispolana, in sella alla sua moto è stata colpita da un furgone e poi nella carambola da altre due auto al chilometro 36,600 tra Palo Laziale e Olmetto Monteroni. Non ha avuto scampo. Giovedì 25 è stata la volta del militare Antonio Paralisisi al chilometro 51,300 all'altezza di Santa Severa. Una dinamica ancora al vaglio della polizia municipale di Santa Marinella che dovrà accertare la dinamica dell'impatto tra una

Toyota Yaris guidata da un giovane e lo scooter condotto dal sottufficiale dell'Esercito diretto anche lui, come Morolli, nel luogo di lavoro, in questo caso il Raggruppamento Unità e Difesa di Furbara. Nel 2024 ci fu solo una vittima in questo tratto della statale. Il 23enne Andrea Ferlini, 23enne cerveterano, venne travolto e ucciso da un furgone al chilometro 31,700 in prossimità del distributore di benzina sul rettilineo. Era in viaggio sempre con il motorino.

Manovre azzardate, distrazioni, incroci a rischio. I numeri delle sciagure sono al rialzo e le istituzioni si fanno sentire. Giorni fa il sindaco di Cerveteri aveva spedito una lettera ad Anas affinché vengano adottate al più presto delle contromisure. «Non abbiamo ricevuto alcuna risposta, tre persone hanno perso la vita in un meno di un mese. Come fa a non essere un dato allarmante questo?», rincara la dose Elena Gubetti. Si attiva pure il primo cittadino di Santa Marinella. «Non ci sono altre soluzioni – ribadisce Pietro Tidei – che realizzare uno spartitraffico. L'Aurelia è la strada numero uno in Italia e va messa in sicurezza. Tra Furbara e Santa Marinella è pericolosissima. In un tratto l'arteria sta anche cedendo verso il mare, le mareggiate stanno scavando e non ci sono proposte di intervento». Si accoda il sindaco ladispolano. «Servono accorgimenti e risposte concrete – dice Alessandro Grando – non si può più aspettare e nemmeno si può puntare solo sui velox». Da Cerveteri a Torrimpietra, comune di Fiumicino, sono ben 10 i dispositivi in 20 chilometri, di media quindi uno ogni due, pronti a multare gli automobilisti indisciplinati. Gli incidenti avvengono con una certa frequenza lontani dagli occhi elettronici. Spesso gli automobilisti continuano ad attraversare la doppia striscia continua per raggiungere i distributori di benzina o gli incroci per imboccare le stradine agricole. Un esempio su tutti è l'entrata di Olmetto Monteroni. I comitati di zona hanno protestato in questi anni senza però ottenere i risultati sperati. «Non ci sono solo gli autovelox – conclude Gianluca Paolacci, consigliere comunale di Cerveteri – si può pensare a new jersey, dissuasori, rotatorie, qualsiasi cosa rende l'Aurelia più sicura. Non vedo altre soluzioni, ammettendo che magari il più delle volte magari le responsabilità sono degli automobilisti». In questo periodo si sono fatti sentire anche i comitati di zona, in particolare quello di Cerenova-Campo di Mare e Consumatori Italiani più Forti Ladispoli-Cerveteri. Entrambi hanno evidenziato le criticità del litorale nord. Perché i pericoli non vengono segnalati solo sull'Aurelia ma anche nelle zone più interne. In cima all'elenco la via Settevene Palo all'incrocio con la Roma-Civitavecchia. Non è stato risolto il bivio tra via Fontana Morella e via Aurelia. In via Furbara-Sasso e in via Doganale il numero degli scontri è aumentato.



*Bar Trattoria
del Passeggero*
Rosetta dal 1956



LOCALE RINNOVATO

**Aperto tutti i giorni
pranzo e a cena**

chiusi il lunedì sera

VIA AURELIA KM 47.700 N 61
Info e prenotazioni 06 9432 6308
bar.rosetta@gmail.com  

FRUTTILANDIA
Arrivi giornalieri di stagione

LADISPOLI - LARGO DOMIZIANO, 17
PIAZZA DOMITILLA - INFO: 333.46 99 121

FRUTTA E VERDURA LOCALE
CONSEGNE A DOMICILIO
ARRIVI GIORNALIERI



PALUDE DI TORRE FLAVIA, IL PRESIDIO DURA SOLO LA NOTTE DI FERRAGOSTO



L'OASI IN PREGA AI VANDALI NEGLI ALTRI GIORNI:
DISTRUTTI PURE I DISEGNI DEI BAMBINI

Appelli non rispettati, o meglio la task force in Palude ha funzionato solo la notte di Ferragosto. Per il resto, i vandali, non si sono fermati tornando all'assalto di Torre Flavia. Raid teppistici delle baby gang. Sentieri distrutti, recinzioni di legno smantellate, così come gli altri arredi. Ha fatto molto male poi a chi ha a cuore la riserva naturale il fatto che siano stati calpestati e gettati sulla sabbia i disegni realizzati questi anni dagli alunni dei vari istituti scolastici di Ladispoli e Cerveteri. Persino quelli ideati durante gli eco-laboratori di Scuolambiente nella tradizionale "palestra didattica". La cartellonistica che invita i visitatori al rispetto della flora e della fauna fornisce indicazioni a tutti i turisti per una corretta fruizione dell'area. «Questi cartelli rappresentano il lavoro dei bambini e il loro amore, la loro passione per la natura e per gli animali – spiega Maria Beatrice Cantieri, presidente dell'associazione ambientalista di Ladispoli-Cerveteri -, siamo davvero avviliti e arrabbiati, cosa potrebbero pensare i piccoli che hanno realizzato quel lavoro vedendolo così vandalizzato? Che chiunque si può permettere di distruggere quanto costruito restando impunito? Che messaggio stiamo dando? Per questo, non vogliamo che questi atti passino sotto silenzio. Prima di tutto denunceremo la situazione negli opportuni luoghi istituzionali e dell'ordine pubblico e poi solleciteremo una più adeguata tutela di questa area, nelle sedi competenti, magari con installazione

di videocamere». Nella notte di Ferragosto i maxi controlli hanno funzionato perché è stato impedito l'accesso in spiaggia con presidi ad hoc tra forze dell'ordine e associazioni. Nei giorni precedenti però erano state segnalate nuove irruzioni. A denunciare il caos era stato il gestore della palude per Conto di Città Metropolitana, Corrado Battisti, invitando persino i minori a presentarsi nell'oasi naturale di via Prima Mantovani visto che erano stati immortalati nei video delle telecamere di uno stabilimento balneare di Campo di Mare. Nessuno di loro però ha contattato le sentinelle ecologiche che a questo punto potrebbero passare alle vie legali. «Gli avevamo dato una chance – dice Battisti – ora vedremo come agire perché i loro volti sono stati inquadrati. Non ci fermeremo, abbiamo già riparato le staccionate, siamo più forti di loro, con l'amore di tanti volontari ci rimbocchiamo sempre le maniche sin dalla mattina successiva. Certo, dispiace vedere i disegni dei bambini per terra. Questi danni verranno perseguiti pesantemente. Dal prossimo anno prepareremo un servizio d'ordine nei periodi più importanti della stagione estiva come ad esempio dal 10 al 20 agosto, periodo solitamente in cui i ragazzi organizzano dei falò in spiaggia». Un gruppetto di giovani aveva persino utilizzato sedie e lettini di uno stabilimento per trascorrere la notte in riva al mare con tanto di falò. E all'indomani rifiuti e chiodi sulla sabbia: un potenziale pericolo soprattutto per i bambini.



ASD

PROFESSION
DANCEexiorie sis
ylouris ell f32° ANNO
ACCADEMICO
2025/2026DIREZIONE ARTISTICA
Paola Sorressa

dal 1993

La Scuola di Danza

Direzione Didattica MARTA SCARSELLA

- Propedeutica dai 3 anni
 - Classico e Fisiodanza
 - Contemporaneo
 - Hip Hop
 - Danza Adulti
-
- Flamenco
 - Tango Argentino
 - Danze del Sud
 - Danze Caraibiche e Kizomba
 - Danza Orientale e Fusion Bellydance
-
- Ginnastica finalizzata alla salute e al fitness
- Metodo Hatha Yoga
 - Metodo Pilates Matwork
 - Metodo Meditazione e Movimento
-
- Aikidō

VOUCHER SPORTIVI
SPORT
E SALUTE**SETTIMANA OPEN 08/13 SETTEMBRE**

Via Nevada, 5 - Ladispoli [Rm] ☎ 06.9912500
☎ 347.5938218 ✉ info@professiondance.it
WWW.PROFESSIONDANCE.COM

LA STORIA DEL VISITOR CENTER “FANTASMA”

**LA STRUTTURA INAUGURATA ALLA NECROPOLI NEL 2015 È INATTIVA
TRA BATTAGLIE LEGALI, SOLDI PUBBLICI E SENTENZE IN TRIBUNALE.
FRANCO CAUCCI (ETRURIA TOUR): «CERVETERI MERITA IL MEGLIO»**

Bandi annullati, battaglie legali, intervento dei giudici con tanto di risarcimenti con soldi pubblici. Mettiamola così, al di là dell'iter burocratico infinito, la Necropoli di Cerveteri, sito Unesco dal 2004, non ha ancora il suo Visitor Center. Anzi, ce lo avrebbe ma è solo “fantasma” perché dopo quella inaugurazione alla presenza dell'ex governatore del Lazio Nicola Zingaretti, era giugno del 2015, non è cambiato poi molto. Dieci anni di immobilismo e ancora i turisti non possono disporre di una struttura così importante e che avrebbe potuto dare pure dei posti di lavoro. Dal 2015, avvolgiamo il nastro a gennaio 2023 quando viene pubblicata la sentenza del Tar in merito al ricorso di una società che era rimasta esclusa dalla gara, la Etruria Tour Srls, e che per questo si era rivolta alla giustizia amministrativa. Nei fatti i magistrati contabili

accolgono l'istanza e condannano il comune di Cerveteri alle spese legali e il bando non ha seguito perché arriva il semaforo rosso imposto alle società cooperative “Culture” e “Artemide Guide” in Rti (Raggruppamento temporaneo). Doveroso un passaggio indietro. È il 2020 quando Etruria Tour risulta essere l'unica partecipante. Per la commissione però evidentemente non ha i requisiti e il progetto non va in porto. «Ricordo – afferma Franco Caucci, imprenditore – che non raggiunsi il punteggio di 40 punti come prevedeva la legge davvero per poco. Mi diedero 39 rinviando la gara a data da destinarsi». Si arriva al 2022 ed ecco il secondo bando. Stavolta Etruria Tour non è sola ma compete con la coop Culture e pone tutti i miglioramenti al progetto rispetto al primo bando. «Avevamo predefinito nella nostra offerta –



prosegue Caucci – tantissime attività, dal punto vendita, ai corsi di artigianato e lavorazioni, alle visite guidate e agli eventi in notturna e Trekking Infopoint Avremmo riportato anche il trenino. A noi, come punteggio, è stato rifilato un 37,5, anche con delle altre migliorie rispetto al passato, mentre l'altra società 38,5». Da lì parte il ricorso e si arriva al Tar come detto in precedenza. «Neanche vorrei tanto soffermarmi su questo aspetto – ammette Caucci –, ricordando che poi il Comune ha rinunciato a fare ulteriore ricorso. La questione a mio avviso importante è che i cerveterani e i turisti non possono contare su questo Visitor Center. Siamo al punto di partenza e sono stati persi tanti anni e impiegati soldi pubblici perché alla fine il Comune è stato condannato a pagare una lauta somma alla nostra società. Parliamo della Necropoli, patrimonio Unesco, dove non c'è un bagno pubblico e dove in estate, nell'area archeologica, c'è stato un vasto incendio che ha demolito strutture abusive. Una desolazione a poca distanza dall'ingresso della Banditaccia prospiciente le mura storiche. Un biglietto da visita pessimo, per non dimenticare la viabilità d'accesso alla Banditaccia. Cerveteri deve essere valorizzata. Ad esempio bene la Sagra dell'Uva per la mole di gente arrivata, bisogna moltiplicare gli eventi perché quattro giorni solamente non servono a far respirare la città. Non è importante che sia la nostra società o un'altra, ma il Visitor Center poteva essere un volano dell'economia legato al turismo delle navi. Così il Paese va a morire». Necropoli isolata. Non ci sono collegamenti diretti per raggiungere il sito archeologico cerite. E, forse, questione ancora più seria, è che ci sono pochi bus dallo scalo di Marina di Cerveteri per arrivarci. Insomma, o si va in macchina, o si accettano le corse disponibili, che tra l'altro si contano sul palmo di una mano. Oppure non resta che il taxi. Ecco però che sorge un altro problema. A Cerveteri non ci sono. Gli unici disponibili si trovano a Ladispoli ma per un viaggio di andata e ritorno, un potenziale visitatore che vuole entrare alle tombe etrusche arriverebbe a sborsare almeno 40 euro, se non di più, oltre al normale biglietto di ingresso. Il trambusto insomma scoraggerebbe chiunque. L'altro grande tema sarebbe come poter intercettare i crocieristi di Civitavecchia diretti alla Capitale che però potrebbero fare una sosta a Cerveteri, a patto che ci siano collegamenti. Quotidianamente i treni sono strapieni di americani, spagnoli, tedeschi, francesi e di tante altre nazionalità che volentieri trascorrerebbero qualche ora a Cerveteri.



**NORCINERIA PRODUZIONE PROPRIA
CARNI UMBRO VITERBESI- MACELLERIA
GASTRONOMIA - PRONTI A CUOCERE**

 Ferri Carni

VIA SERGIO ANGELUCCI, 5 - CERENOVA
paolofrancesco@inwind.it - Tel/Fax 06 9904388

STOP AI CELLULARI A SCUOLA: “EFFETTI NEGATIVI SULL’APPRENDIMENTO E SULLA SALUTE”



IL MINISTRO DELL’ISTRUZIONE GIUSEPPE VALDITARA HA ESTESO
IL DIVIETO DI UTILIZZO DI SMARTPHONE ANCHE ALLE SCUOLE SUPERIORI

Nel mare magnum di cattive notizie, finalmente qualcosa di molto positivo: il Ministero dell’Istruzione e del merito, con la Disposizione Ministeriale 3392 del 16/06/2025 firmata dal Ministro **Giuseppe Valditara**, ha stabilito che dal 1° settembre 2025, anche nelle scuole superiori è vietato l’uso dei telefoni cellulari e dei dispositivi elettronici personali durante l’intero orario scolastico, compreso l’intervallo della ricreazione, salvo **necessità personali documentate** (salute, disabilità, disturbi di apprendimento).

“Tale intervento – si legge nel documento – appare ormai improcrastinabile alla luce degli effetti negativi, ampiamente dimostrati dalla ricerca scientifica, che un uso eccessivo o non corretto dello smartphone può produrre sulla salute e il benessere degli adolescenti e sulle loro prestazioni scolastiche”. Questa drastica decisione nasce da preoccupazioni educative e sanitarie documentate da numerosi studi internazionali, tra cui quelli più recenti condotti da OCSE, OMS e Istituto Superiore di Sanità. Tali studi hanno messo in

evidenza che l’uso eccessivo dello smartphone da parte degli adolescenti **riduce la capacità di concentrazione e di apprendimento, incide negativamente sui risultati scolastici, aumenta i rischi di ansia, insonnia, isolamento sociale e dipendenza digitale.**

È rimessa all’autonomia scolastica l’individuazione delle misure organizzative atte ad assicurare il rispetto del divieto in questione, le sanzioni da applicare in caso di trasgressione e i metodi più appropriati per la **custodia** dei dispositivi mobili durante l’orario scolastico.

La Dirigente dell’Istituto Mattei di Cerveteri, **Loredana Cherubini**, con una circolare - *Divieto di uso dei cellulari a scuola dal primo settembre 2025. Applicazione delle nuove disposizioni ministeriali. Necessità di collaborazione scuola-famiglia* - rivolta agli studenti, ai genitori e al personale scolastico, ha spiegato le ragioni del divieto ed ha sottolineato **la necessità che i genitori collaborino affinché il divieto sia rispettato.**

“Siamo consapevoli – si legge nella circolare - che

l'applicazione di queste disposizioni **comporterà un cambiamento significativo** nelle abitudini quotidiane di studenti e famiglie. Molti ragazzi vivono una forte dipendenza dal proprio smartphone e molti genitori considerano il telefono uno strumento indispensabile di contatto costante. Purtroppo, si verificano anche situazioni in cui sono gli stessi genitori a chiamare, inviare messaggi o videochiamare i figli durante l'orario delle lezioni, interferendo con lo svolgimento dell'attività didattica e rendendo più difficile la gestione educativa e disciplinare della classe". Quanto alla custodia dei cellulari si evidenzia che **"la scuola non dispone di risorse né di spazi adeguati a custodire in sicurezza centinaia di dispositivi**, spesso di elevato valore economico". Pertanto l' Istituto **"non si assumerà nessuna responsabilità in caso di smarrimento, furto o danneggiamento** dei telefoni cellulari o di altri dispositivi per qualunque ragione portati all'interno delle pertinenze scolastiche".

In tale contesto la collaborazione delle famiglie viene definita come "indispensabile" per "contribuire a far comprendere ai vostri figli le **ragioni educative** di questa norma, sensibilizzandoli all'importanza di **non portare né utilizzare il cellulare a scuola**. Per qualunque esigenza urgente, potete contattare la scuola o sarà la scuola stessa a contattarvi; **non effettuare chiamate o inviare messaggi ai vostri figli durante l'orario scolastico**; sostenere con convinzione **l'azione educativa della scuola**; condividere l'obiettivo comune di costruire **un ambiente di apprendimento più efficace, sereno e sicuro per i vostri figli**".

Cosa possono fare le famiglie per aiutare i propri figli e la scuola? "spiegate ai vostri figli le **ragioni educative e scientifiche** che hanno portato a questa decisione; non chiamate i vostri figli e non inviate messaggi durante l'orario delle lezioni; **sostenete l'azione della scuola** nell'applicazione e nel rispetto delle regole in generale; incoraggiate un **uso più consapevole e responsabile delle tecnologie** anche in ambito domestico".

A conclusione viene ribadito che l'obiettivo di questa norma **non è semplicemente vietare**, ma **tutelare il benessere e la crescita degli studenti**, "proteggendoli da comportamenti che, ormai è scientificamente accertato, hanno **effetti estremamente negativi** sull'apprendimento e sulla salute".



CERENOVA - VIA PIETRO ALFANI, 1
06 9684 4697 ☎ 328 022 2424

CONSEGNE A DOMICILIO

DA OLTRE SETTANT'ANNI
LA QUALITÀ
AL PRIMO POSTO

NORCINERIA

UNA LUNGA TRADIZIONE DI FAMIGLIA
DAL 1947



NEL BORGO STORICO



al borgo

GASTRONOMIA
APERITIVI E CUCINA LOCALE
SI ACCETTANO ORDINI
A PORTAR VIA

CERVETERI

VIA AGILLINA, 28

INFO E PRENOTAZIONI

3280222424

“IL GRANDE SACCHEGGIO: DIONIGI TIRANNO DI SIRACUSA E IL SANTUARIO DI PYRGI”

LA CONFERENZA SPETTACOLO IDEATA DA AGOSTINO DE ANGELIS PRESSO
L'AREA ARCHEOLOGICA DI PYRGI, SABATO 6 SETTEMBRE ALLE ORE 18.45

Dopo il successo ottenuto lo scorso anno, l'Area Archeologica di Pyrgi diventerà nuovamente scenario unico e suggestivo per la realizzazione della conferenza spettacolo “**Il grande saccheggio: Dionigi tiranno di Siracusa e il Santuario di Pyrgi**”, ideata dall'attore e regista **Agostino De Angelis** e organizzata dall'**Associazione Culturale ArcheoTheatron**.

L'evento voluto e promosso dalla Soprintendenza Archeologia Belle Arti e Paesaggio per la Provincia di Viterbo e l'Etruria Meridionale, nelle persone del Soprintendente Margherita Eichberg e il funzionario Rossella Zaccagnini con Sapienza Università di Roma e Comune di Santa Marinella, con il patrocinio di Regione Lazio, LazioCrea e Città Metropolitana di Roma Capitale e il contributo della Fondazione Cassa di Risparmio di Civitavecchia, si realizzerà in quello che rappresenta uno dei luoghi più importanti e suggestivi dell'Etruria e che ha giocato insieme all'area portuale, un ruolo di fondamentale importanza nella storia del Mediterraneo antico, rappresentando sul mare la grande metropoli Caere (Cerveteri), che traeva le proprie ricchezze dal controllo dei traffici marittimi.

L'evento vedrà in scena le autorevoli presenze del dott. **Lorenzo Guzzardi**, archeologo, già Dirigente del Dipartimento Beni Culturali Regione Siciliana e Direttore Scientifico Ventennale Unesco Siracusa

che parlerà di *Dionigi il Vecchio, tiranno di Siracusa*, che nel 384 a.C. saccheggiò il celebre sito etrusco portando con se via un ricchissimo bottino e la professoressa **Laura Maria Michetti** Ordinaria di Etruscologia Università “La Sapienza” di Roma che da anni conduce campagne di scavo e di ricerca nell'area, e che dopo i recenti scavi effettuati, delinea l'importanza dell'area sacra di Pyrgi e ciò che ha rappresentato per tutta l'Etruria.

Oltre agli interventi scientifici sarà la messa in scena di una pièce teatrale, ideata dal regista De Angelis, proprio incentrata sull'assedio avvenuto in quel luogo da parte dei siracusani contro gli etruschi, con gli attori **Alessandra De Antoniis, Riccardo Frontoni, Riccardo Dominici, Mariapia Gallinari, Catja Cuordileone, Monia Marchi, Aurelia Realgar, Luisa De Antoniis, Nerina Piras, Marta Soracco, Filippo Soracco, i cavalieri Stefano Ercolani, Simona Gennaretti, Massimo Peretti, Riccardo Paglialunga, Mirko Teloni, Samira Ercolani e la danza dell'Antica Danza del Ventre Zakiyyeh nur.**

Foto di scena Valerio Faccini, riprese video Mauro Zibellini.

L'evento è a ingresso libero, per info: al 349 40 55382 – 0766 570194

email: archeotheatron.ass@gmail.com



OGNI MARTEDÌ



SCONTO 10%



sulla spesa*

* SONO ESCLUSI I PRODOTTI IN OFFERTA



**INIZIATIVA RISERVATA
AGLI OVER 65**

**PORTA AL BOX INFORMAZIONI
UN DOCUMENTO VALIDO**

 **CONAD**

CENTRO COMMERCIALE "LA PALMA"

LADISPOLI - Piazza G.Falcone - 06 9922 3075



Casa degli ulivi

AGRITURISMO

RISTORANTE - EVENTI
BED & BREAKFAST

INFO E PRENOTAZIONI
347 9901204

Via Prato Grande, 40, Cerveteri
casadegliulivibb@gmail.com

Instagram icon casadegliulivi2019

Facebook icon Agriturismo Casa Degli Ulivi



BASKET CLAUDIO TOMASICCHIO VOLA IN OLANDA CON GLI HOT PEPPER HEAT

**IL GIOVANE CESTISTA ETRUSCO,
CRESCIUTO NEL VIVAIO RIM,
È STATO SCELTO DAL CLUB OLANDESE
PER DISPUTARE IL CAMPIONATO
NAZIONALE UNDER 22**

Il basket della RIM Sport Cerveteri può festeggiare un grande traguardo: Claudio Tomasicchio, cresciuto nel vivaio verdeblù, è stato selezionato dagli Hot Pepper Heat, club olandese di assoluta caratura. Dopo aver disputato l'EYBL U20 a Bologna (uno dei tornei internazionali più prestigiosi delle categorie Under) con il team IBA, Claudio è stato notato e contattato per disputare il Campionato Nazionale U22 in Olanda dove è già atterrato. Archiviata la stagione 2024-2025 con prestazioni da oltre trenta punti, per Tomasicchio continueranno anche le avventure europee con l'EYBL.

“Inizialmente ero un po' scettico – ha raccontato il classe '05 raggiunto telefonicamente – Non è stato semplice decidere, però è un'occasione che non potevo lasciarmi scappare. Quando ho firmato il contratto, mi tremava la mano”. “Sono molto contento, ci tengo a ringraziare la mia famiglia, i miei genitori e mio fratello che mi sono stati accanto in ogni passaggio e mi hanno accompagnato verso questa decisione” ha aggiunto Tomasicchio. Poi vorrei ringraziare la RIM, Ilenia e Maura, con cui ho avuto un bellissimo dialogo pre-partenza e, soprattutto, Antonio Pica che è stato molto più di un coach. Ringrazio Fabio Verdone e tutti i coach che mi hanno seguito in questi anni tra Cerveteri, Stella Azzurra e Smith”.

NEW CICLI DE SIMONE



DAM SQUARE
— BICYCLE —

- BICICLETTE PER TUTTA LA FAMIGLIA
- ACCESSORI
- NOLEGGIO
- OFFICINA

PIAZZA GIOVANNI FALCONE 24
PRESSO CENTRO COMMERCIALE
LA PALMA

06-9947889



LADISPOLI FA IL BIS DI PALASPORT

OTTENUTO IL FINANZIAMENTO "SPORT E PERIFERIE 2025" DI 2.4 MILIONI PER IL NUOVO PALA LADISLAO

Lo scorso 12 giugno il Sindaco di Ladispoli Alessandro Grando ha comunicato che la Giunta comunale, in quella stessa giornata, aveva approvato la documentazione necessaria per partecipare all'Avviso "Sport e Periferie 2025", proponendo la realizzazione di una nuova importante struttura sportiva per la nostra città: il "Pala Ladislao".

"Ebbene, mercoledì 3 settembre è arrivata la buona notizia - ha commentato il Sindaco - il Dipartimento per lo Sport della Presidenza del Consiglio dei Ministri ha pubblicato la graduatoria dei 18 enti su scala nazionale ammessi al finanziamento e tra questi è incluso anche il Comune di Ladispoli. Sono molto felice di dare questa notizia. Per questa Amministrazione lo sport è sempre stato un settore su cui puntare molto, investendo le risorse necessarie per offrire alla nostra città strutture in grado di ospitare le varie società e associazioni sportive, con le quali il dialogo e il confronto non è mai cessato. Da sempre - ha concluso il Sindaco Grando - siamo convinti che l'attività sportiva in generale non solo sia vita e salute, ma allo stesso tempo aiuti le nuove generazioni a stare lontane dalla strada, contribuendo a formare i nostri giovani e ad insegnare loro il valore del lavoro, del sacrificio e del gioco di squadra. Ringrazio il Dipartimento per lo Sport per averci concesso questo importantissimo finanziamento e gli Uffici comunali per il grande lavoro svolto nella predisposizione del progetto". Entusiasta della notizia anche il Consigliere Comunale delegato ai rapporti con le federazioni sportive Stefano Fierli. Segue sul web.

PASTICCERIA
GELATERIA
CAFFETTERIA
COCKTAIL
E APERITIVI

CERVETERI
Via Fontana Morella, 81





BACK TO SCHOOL

GRANDI MAGAZZINI ITALIANI DAL 1982

INDUSTRI BRAND:



DENTIFRICIO AZ 65/95 ML VARI TIPI

SUPER PREZZO
0,79



DETERGENTE PIATTI NELSEN 850ML VARI TIPI

SUPER PREZZO
0,99



GIOTTO PASTELLI STILNOVO 12PZ

SUPER PREZZO
2,99



3 PEZZI

SUPER PREZZO
1,29

PIGNA QUADERNO 3PZ ACF OGLI RIGATURA E COLORI ASSORTITI



NEW COLOR SILVER

POZZETTO AKAI 100LT SILVER

SUPER PREZZO
118,00



CLASSE (A-20%)
MOTORE INVERTER
FUNZIONE VAPORE

SUPER PREZZO
198,00

LAVATRICE AKAI 8KG



ULTRA LEGGERO E COMPATTO

ROWENTA PHON EXPRESS 1600W

SUPER PREZZO
6,99

AGGIUNGI **1€** ALLA TUA SPESA!
Ad ogni scontrino SUPERIORE A 30€
E RICEVI SUBITO



BORSA TERMICA MA MAISON GOCCIA SLT

SUPER OFFERTE DEDICATE A TE!

ISCRIVITI ANCHE TU!

PER TE **100 PUNTI OMAGGIO** AL MOMENTO DELL'ISCRIZIONE



Scaricabile su Google Play e App Store



Scarica l'App inquadrando il QR code.

LADISPOLI - Via Glasgow, 60 - **ANGUILLARA** - Via Giolitti, 3
CERVETERI - Largo Almunecar, 20
BRACCIANO - Via Arturo Perugini snc

VALIDE DAL 28 AGOSTO AL 20 SETTEMBRE 2025
salvo esaurimento scorte

tratto

TRATTO PER BLU/NERA/ROSSA 2PZ **OFFERTA 1,69**

TRATTO EVIDENZIAZIONE COLORI ASSORTITI **OFFERTA 0,79**

TRATTO PENNA CANCELLIBILE 3PZ BLU/NERA/ROSSA/VERDE **SUPER PREZZO 1,99**

BIC

INCHIOSTRO GEL

BIC PENNA GELOCITY QUICK BLU NERA **OFFERTA 1,49**

BIC PENNA A SFERA 4PZ COLORI ASSORTITI **SUPER PREZZO 0,99**

BIC PENNA CRISTAL 10PZ NERA/BLU/ASSORTITA **OFFERTA 2,29**

BIC MATITE ECO EVOLUTION 10PZ **SUPER PREZZO 0,99**

BIC PENNA 4 COLORI DECORI ASSORTITI **OFFERTA 1,79**

STABILO

STABILO MATITE FLUO CON GOMMA 6PZ **OFFERTA 1,69**

STABILO EVIDENZIAZIONE 4PZ NEON/PASTELLO **OFFERTA 3,49**

SHARPIE

SHARPIE S-GEL 3PZ COLORI ASSORTITI **OFFERTA 2,99**

STAEOTLER

STAEOTLER PENNE E MATITE ASSORTITE **SUPER PREZZO 1,29**

STAEOTLER GOMMA MARS 2PZ **SUPER PREZZO 2,19**

PAPER MATE

PAPER MATE KILOMETRICO 8PZ COLORI ASSORTITI **OFFERTA 1,49**

PAPER MATE

PAPER MATE INJOY 8PZ COLORI ASSORTITI **OFFERTA 1,69**

PAPER MATE CORRETTORE NEEDLE A PENNA **OFFERTA 1,89**

PAPER MATE CORRETTORE NASTRO DAYLINE GRIP **SUPER PREZZO 1,99**

MAURYS

PENNA GEL

MAURYS MATITA POSTAMINA 0,5/2MM +12 MINE 0,5MM +12 MINE 2MM **OFFERTA 1,19**

MAURYS PENNA SCATTO CANCELLIBILE BLU/NERA/ROSSA/VERDE RICARICABILE **OFFERTA 1,19**

MAURYS CORRETTORE A PENNA 7MM 3PZ **OFFERTA 0,99**

MAURYS CORRETTORE A NASTRO 5MMX30MT **SUPER PREZZO 0,99**

TERRANOVA

BRACCIANO (accanto Eurospin)

VIA SETTEVENE PALO/VIA DELLA MACCHIA

BRACCIANO

Collezioni: Donna | Uomo | Bambino | Intimo

OGNI **10€** DI SPESA ACCUMOLI 1 PUNTO
1 punto = 1€ di sconto sul prossimo acquisto
valido fino al 31/12/2024



APERTO

NUOVO PARCO COMMERCIALE



<p>MAURY'S GOMMA TECNICA 3PZ</p> <p>OFFERTA 0,99</p>	<p>20 GOMME</p> <p>DOMS BARATTOLO GOMME DUST FREE 20PZ</p> <p>SUPER PREZZO 1,49</p>	<p>MAURY'S CALCOLATRICE SCIENTIFICA 240 FUNZIONI</p> <p>SUPER PREZZO 4,99</p>	<p>XOFFICE COMPASSO BASE COLORI FLUIDI</p> <p>SCORSO AL PREZZO 1,99</p>
<p>MAURY'S COLLA STICCHI VARI FORMATI</p> <p>SUPER PREZZO 0,99</p>	<p>PRITT COLLA STICCHI 220GX12PZ</p> <p>OFFERTA 3,49</p> <p>11GR 5PZ</p> <p>SUPER PREZZO 3,99</p>	<p>TROGAT SET TIMBRA E ATTACCA</p> <p>SUPER PREZZO 9,90</p>	<p>SET COMPOSTO DA 7PZ</p> <p>XOFFICE COMPASSO SET 7PZ</p> <p>OFFERTA 3,89</p>

DOMS

DOMS PASTELLI COLORATI 12PZ

SUPER PREZZO 0,79

DOMS PENNE 12 COLORI

SUPER PREZZO 0,79

DOMS ACQUARELLI 12 COLORI D33MM CON PENNELLI

SUPER PREZZO 0,99

CON PENNELLO

DOMS PASTELLI CERA 12PZ

SUPER PREZZO 0,79

DOMS PASTELLI CERA MAXI 24PZ

OFFERTA 2,69

DOMS PASTELLI 24PZ IN BARATTOLO

30% 5,99 3,99

DOMS WAX CRAYONS JUNBO 24

GIOTTO

GIOTTO ACQUARELLI 12 COLORI

SCORSO AL PREZZO 1,79

GIOTTO TURBOCOLOR 24PZ

SUPER PREZZO 1,99

GIOTTO PASTELLI CERA 12PZ

OFFERTA 1,49

GIOTTO PASTELLI TURBOMAXI 12PZ

OFFERTA 2,79

GIOTTO PASTELLI CERAMAXI 12PZ

OFFERTA 3,69

GIOTTO TEMPERA TURBO 7,5ML 12PZ

OFFERTA 5,49

Color your life.



Seguici su



#terranovastyl



 <p>4 LITRI</p> <p>ACE CARDEGGINA DENSIO 4LT VARI TIPI</p> <p>CONTO AL PREZZO</p> <p>2,59</p>	 <p>BIPACCO</p> <p>ACE CARDEGGINA GENTILE 2LITRI VARI TIPI</p> <p>CONTO AL PREZZO</p> <p>4,69</p>	 <p>DETERGENTE LAVATRICE ACE 56 LAVAGGI VARI TIPI</p> <p>SUPER PREZZO</p> <p>4,79</p>	<p>NOVITA</p>  <p>PROFUMATORE BISCATO FABULOSO 130ML VARI TIPI</p> <p>CONTO AL PREZZO</p> <p>3,88</p>
 <p>87 LAVAGGI</p> <p>AMMORBIDENTE LENOR 87 LAVAGGI VARI TIPI</p> <p>SUPER PREZZO</p> <p>3,99</p>	<p>AMMORBIDENTE CONCENTRATO FABULOSO 77LAV 1,6LT VARI TIPI</p> <p>77 LAVAGGI</p> <p>SUPER PREZZO</p> <p>2,79</p> 	 <p>40 LAVAGGI</p> <p>DETERGENTE LAVATRICE DASH CLASSICO 40 LAVAGGI POWER VARI TIPI</p> <p>OFFERTA</p> <p>7,49</p>	
 <p>270 GR</p> <p>AMMORBIDENTE LENOR PERLE 270GR VARI TIPI</p> <p>CONTO AL PREZZO</p> <p>4,99</p>	 <p>100%</p> <p>FABULOSO</p>	 <p>60 PODS</p> <p>LAVATRICE DASH PODS CLASSICO 60 LAVAGGI POWER 60 LAVAGGI VARI TIPI</p> <p>OFFERTA</p> <p>12,99</p>	
 <p>CREMA CASA CIF 500ML VARI TIPI</p> <p>OFFERTA</p> <p>1,09</p>	 <p>GEL CIF 750ML VARI TIPI</p> <p>OFFERTA</p> <p>1,49</p>	 <p>SPRAY CIF 500ML VARI TIPI</p> <p>OFFERTA</p> <p>1,69</p>	 <p>SPRAY CIF 150 ML INFINITE CLEAN</p> <p>CONTO AL PREZZO</p> <p>2,88</p>

SUPER OFFERTE

LADISPOLI - Via Glasgow, 60 - **ANGUILLARA** - Via Giolitti, 3
CERVETERI - Largo Almunecar, 20 - **BRACCIANO** - Via Arturo Perugini snc

VALIDE DAL 28 AGOSTO AL 20 SETTEMBRE 2025
salvo esaurimento scorte

RASNA JAZZ

MUSICA  DANZA
ARCHEOLOGIA

5/7 SETTEMBRE - TARQUINIA
12/14 SETTEMBRE - CERVETERI

WWW.PACT.CULTURA.GOV.IT

Settembre si apre nel segno dell'arte con il **Rasna Jazz**: il cortile interno del **Museo Archeologico Nazionale di Tarquinia** e il prato della **Necropoli della Banditaccia di Cerveteri** diventano palcoscenici a cielo aperto, dove il contemporaneo incontra la memoria millenaria. Protagonisti di questo viaggio sono la compagnia di danza contemporanea **Mandala Dance Company** con il *Trittico Olistico*, il **Quintetto Dissoi Logoi** insieme alla cantante e sound artist **Lynn Cassiers**, il **Quintetto Ettore Fioravanti** con la tromba poetica di **Markus Stockhausen**, il **Duo Rita Marcotulli & Israel Varela** e il **Trio Peppe Servillo** con **Javier Giroto** e **Natalio Mangalavite**. L'inaugurazione è affidata, **venerdì 5 settembre a Tarquinia**, alla compagnia di danza contemporanea **Mandala Dance Company** con *Trittico Olistico: Balancier / Layers / Essence*, tre delle più recenti creazioni della coreografa romana **Paola Sorressa**. Un percorso di visione che si apre con *Balancier*, studio sugli equilibri statici e dinamici, arricchito dalla presenza scenica dell'opera dello scultore Fiorenzo Zaffina; prosegue con *Layers*, che esplora le stratificazioni emotive e relazionali mettendo in relazione unicità

e collettività; e si conclude con *Essence*, riflessione politica e poetica sul filo invisibile che lega le persone in un'epoca segnata da guerre, crisi climatiche, pandemie e capitalismo globale. La stessa compagnia replicherà l'opera **venerdì 12 settembre Cerveteri** alle ore 17:30, nel prato della necropoli della Banditaccia, presso Casaletto Mengarelli. **Sabato 6 settembre a Tarquinia**, il testimone passa alla musica con *Neo-Archaeo*, incontro tra il **Quintetto Dissoi Logoi** – formazione a geometria variabile fondata da Alberto Morelli e Franco Parravicini – e la voce/elettronica di **Lynn Cassiers**, figura di spicco della scena belga contemporanea. Jazz, minimalismo, progressive e tradizioni mediterranee si fondono in un ciclo di brani che evocano paesaggi arcaici e memorie antiche, giocando con contrasti e doppi registri sonori. La serata conclusiva tarquiniese, **domenica 7 settembre**, è affidata al **Quintetto Ettore Fioravanti** con ospite il trombettista tedesco **Markus Stockhausen** e il progetto *Navigare*. In caso di maltempo, gli spettacoli si svolgeranno regolarmente in spazi alternativi: a **Tarquinia** presso il **Teatro Comunale** e a **Cerveteri** nell'**Aula Consiliare di Palazzo del Granarone**.



AMBULATORIO VETERINARIO

Dir. Sanitario **Dott. De Angelis Pio**

Via Fratelli Soprani, 50 - Cerveteri (Rm)
Tel./Fax 06 9943155 - Cell. 360 240002

Santa Severa

IL MIRACOLO DEI FRATI-COSTRUTTORI



DIRETTIVO DEL COMITATO SALVAGUARDIA: "TRE IMMAGINI PER IL FUTURO DEL CONVENTO"

La prima fotografia è di circa due mesi fa. Ritrae una ricca sala, il Papa al centro e ai lati i vertici della Congregazione. Dietro, sui due lati, dei frati nero e grigio vestiti e quelli bianchi, con una signora ed un signore in giacca e cravatta. Testimonianza di un'udienza istituzionale, poche settimane dopo l'elezione di Papa Leone XIV. Sullo sfondo, in alto, il dipinto di un mare in tempesta e di una barca in balia delle onde che si avvia verso il naufragio.

Un'immagine molto lontana dalla realtà dei Frati francescani minori conventuali che, con ogni mezzo, insistono da anni per liberarsi del Convento di loro proprietà a Santa Severa, poche decine di chilometri a nord di Roma. Sordi alle richieste di una Comunità, ostinati nel non voler riconoscere l'enorme valore religioso, naturalistico e ambientale di beni a loro donati, determinati a cancellare tutto quello che questo luogo ha rappresentato per la storia della Chiesa. In perfetta aderenza con le logiche di mercato, i vertici della Congregazione si apprestano a vendere tutto il complesso per 4 milioni e mezzo. L'obiettivo dichiarato dai compratori è di abbattere, costruire e realizzare una quarantina di ville e villette a ridosso del mare. Un "affare" progettato da anni, che sembra in via di conclusione dopo il "via libera" della Soprintendenza alla demolizione del Convento. Per due volte l'organismo dei Beni Culturali che ha per scopo la tutela del paesaggio e molto altro, aveva rigettato i progetti presentati dalle varie società interessate all'affare. Ora, i frati-costruttori sono scesi in campo in prima persona ed ogni vincolo sembra essere svanito. Soltanto la presenza di una qualche decina di alberi di pino su quei terreni, che peraltro dovrebbe renderli intoccabili, sembra costituire un ostacolo: ma, con qualche precauzione e mettendo in conto qualche piccola multa, si può aprire il cantiere!

Un miracolo dei frati-costruttori, ma anche della potenza, non solo economica, dello studio legale al quale si sono affidati per portare ostinatamente avanti un progetto che cancellerebbe un pezzo di storia, non solo religiosa, di Santa Severa. Esso azzererebbe l'ipotesi di consegnare l'utilizzo del Convento alla cittadinanza, attraverso la creazione di un parco aperto al pubblico, magari a ricordo del Santo Giovanni Paolo II che vi ha dimorato.

Chi rappresenta gli eredi di San Francesco ha intanto apertamente sfidato, con pressioni e intimidazioni anche in Consiglio Comunale, la volontà politica di chi governa il territorio e ha manifestato a più riprese l'intenzione di valorizzare le potenzialità sociali del Convento. Frati francescani che procedono nei loro progetti edilizi, incuranti di un atto d'obbligo che grava da decine di anni sul complesso, frutto di altri affari travagliati e poco trasparenti.

Con queste premesse osserviamo meglio l'altra fotografia, quella con quattro frati a spasso in una strada cittadina. Sono di spalle, con saio e sandali d'ordinanza; chissà se ridono di chi vorrebbe che leggi e regole - anche ecclesiastiche - venissero sempre e comunque rispettate. Oppure sono semplicemente a passeggio. In ogni caso sanno che c'è sempre un professionale a cui affidare i propri peccati.

Direttivo del Comitato Salvaguardia

"Il Presidio di Italia Nostra di Santa Marinella e Santa Severa condivide la preoccupazione che i consiglieri comunali di Santa Marinella siano stati intimiditi dalle lettere ad personam inviate dai frati. Malgrado gli impegni pubblicamente assunti la variante al prg è ancora in attesa di approvazione e la comunità di Santa Severa rimane da 4 anni priva di un primo punto verde aperto al pubblico." *Il referente, Ezio Sina.*

MANZO RISTORANTE E CANTINA

vuoi sentirti a casa? Ci pensa Chef Chiosco

LADISPOLI - VIA MILAZZO, 10
INFO E PRENOTAZIONI: 3285923438



**NUOVA
GESTIONE**



**CONSEGNE A DOMICILIO
APERTO TUTTI I GIORNI DALLE 19.30**

LA DMO BORGHI ETRUSCHI APRE A VITERBO

NUOVO UFFICIO TURISTICO
NEL CENTRO STORICO



La DMO Borghi Etruschi ETS ha aperto un ufficio turistico nel centro storico di Viterbo, esattamente a "Casa Poscia" via Aurelio Saffi n.102. L'ufficio turistico si occuperà di valorizzare e promuovere Viterbo e la Tuscia e la maremma laziale in Italia e nel resto del mondo. L'idea nasce con l'intento di accogliere il turista ed il visitatore occasionale, fornendo tutte le informazioni sulle destinazioni ed i servizi turistici, tra cui noleggio bus, guide turistiche, accompagnatori, rete di hotel, agriturismi, B&B, osterie, ristoranti, e promuovendo le visite accompagnate (in collaborazione con altre associazioni locali) presso i siti archeologici e culturali di Viterbo e provincia, focalizzando le peculiarità dei borghi minori come Bassano Romano, Celleno, Canino, Ischia di Castro e del Lago di Bolsena. L'ufficio sarà aperto dal giovedì

alla domenica, tutti i festivi, con orario 9.30-18.

Il personale è multilingue (inglese, francese, spagnolo e tedesco), con l'obiettivo di incrementare lo sviluppo economico turistico delle destinazioni etrusco-romane di questi territori, litorale laziale, Tuscia e Maremma Laziale. La mappa delle destinazioni è visibile sul sito web <https://borghietruschi.com>; sulla pagina <https://facebook.com/borghietruschi>

“Il contributo regionale che ha permesso alla DMO di nascere e crescere è terminato, tuttavia, nell'ottica che ci ha sempre contraddistinto per la nostra serietà e competenza, continuiamo a promuovere le nostre destinazioni turistiche partecipando alle fiere e saloni Internazionali anche per il 2025-2026”.

Francesca Toto - Destination Manager.



Su www.edizioniuniverso.it tutte le guide di Viterbo

PNEUS CAR di Giacobbe

CENTRO REVISIONI **e** AUTOFFICINA



**se hai problemi
con il cambio automatico
della tua auto **AFFIDATI A NOI****

ALCUNI DEI NOSTRI SERVIZI

- TAGLIANDI
- PNEUMATICI NUOVI
- EQUILIBRATURA E CONVERGENZA
- DIAGNOSI CENTRALINE
- sostituzione bombola gpl
- aria condizionata
- MECCANICA E MOLTO ALTRO

CONTATTI

-  06 99551289
-  Cerveteri
Via Fontana Morella, 66/b
-  pneuscar@gmail.com

STOP ALLA CACCIA



E' SCONTRO IN PARLAMENTO SUL DISEGNO DI LEGGE CHE PUNTA A MODIFICARE RADICALMENTE LA LEGGE 157/1992 SULLA CACCIA. LE ASSOCIAZIONI ANIMALISTE PRESENTANO UNA PROPOSTA DI LEGGE POPOLARE PER ABOLIRE LA CACCIA, INCREMENTARE LE AREE PROTETTE E IMPORRE AI CACCIATORI IL DIVIETO DI ACCESSO NELLE PROPRIETÀ PRIVATE

Il disegno di legge 1552, che punta a modificare radicalmente la legge 157/1992 sulla caccia, ha scatenato la reazione degli animalisti e della società civile: è battaglia in Parlamento. “Questo disegno di legge è un attacco al cuore del diritto ambientale italiano. Non è una riforma, è uno smantellamento studiato a tavolino per favorire le lobby venatorie, senza alcun rispetto per la Costituzione, per l’Europa e la scienza”, ha dichiarato Annamaria Procacci, dell’Ufficio Fauna Selvatica dell’Ente nazionale Protezione Animali (ENPA) ed ex parlamentare dei Verdi. Per bloccare quello che viene definito un tentativo di “deregulation venatoria” senza precedenti, sono stati depositati quasi 2 mila emendamenti. I punti considerati più critici sono: l’apertura alla caccia anche nei periodi di migrazione e nidificazione; il ritorno senza limiti dei richiami vivi, già condannati a livello europeo; il ridimensionamento del ruolo scientifico dell’ISPRA; la riduzione obbligata delle aree protette in alcune Regioni; la caccia nelle foreste demaniali, con gravi rischi per i cittadini; l’equiparazione delle licenze venatorie estere, senza controlli. Per contrastare questa deriva ENPA, con le altre cinque grandi associazioni per gli animali

(Animalisti Italiani, LAC, LAV, LNDC, OIPA), ha promosso una proposta di legge d’iniziativa popolare per vietare la caccia in Italia. La proposta ha superato la soglia delle 50.000 firme necessarie per essere depositata in Parlamento. Adesso si apre lo scontro per l’abolizione della caccia, la tutela di orsi e lupi, l’incremento delle aree protette e il divieto d’ingresso dei cacciatori nelle proprietà private. La speranza è di accantonare il DDL della maggioranza, definito “sparatutto” che, afferma OIPA, ha l’obiettivo di demolire le tutele degli animali selvatici, concedendo ancora più spazi ai cacciatori e più animali da uccidere per il loro sanguinario divertimento, giungendo addirittura a eliminare il limite temporale massimo alla stagione di caccia e a ridurre le aree protette. “Abbiamo già chiesto un incontro al Presidente del Senato Ignazio La Russa, per consegnare nelle sue mani le firme raccolte a sostegno della nostra proposta di legge per l’abolizione della caccia – continuano le associazioni – vogliamo portare la richiesta del 76% degli italiani dentro le stanze del potere politico, dove in queste settimane i partiti di maggioranza stanno decidendo uno scandaloso e violento attacco agli animali selvatici.”

ANIMAL MARKET Tutto per la cura dei tuoi piccoli amici

www.animalmarket2014.it - Orario Lun-sab 8.30-20.00 Dom 8.30-13.00

CERVETERI - L.go Guido Rossa, 2 - 06 995 2482 - LADISPOLI - Via dei Garofani, 1 - 06 455 59667
BRACCIANO - Via Braccianese Claudia, 56 - 06 982 68127

f Animal Market animal_market



Via Settevene Palo 1G CERVETERI

06 9837 6097



King Drive



Wifi



Parcheggio



**Feste
di compleanno**



Play King



Delivery

**una fiamma
che griglia
nel mondo
dal 1954**



L'OROSCOPO

che punge ma non fa male

Settimana dal 5 all'11 settembre

21 marzo - 19 aprile

ARIETE



I pianeti vi spingono a prestare attenzione alle piccole cose, potrebbero nascondere sorprese. Maggiore intraprendenza.

23 settembre - 22 ottobre

BILANCIA



Giove vi offre opportunità e successo nel lavoro. Tuttavia, potreste incontrare piccole resistenze da parte di colleghi. Siate diplomatici.

L'impulsività potrebbe portarvi a decisioni affrettate, perciò riflettete bene prima di agire. La Luna vi regala un'energia amorosa travolgente.



TORO

20 aprile - 20 maggio

23 ottobre - 21 novembre

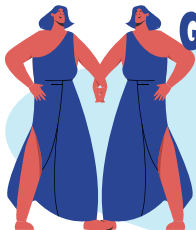
SCORPIONE

Mercurio illumina la mente con idee brillanti e innovative. Il successo è a portata di mano se seguirete la vostra cometa.



21 maggio - 20 giugno

GEMELLI



È il momento perfetto per fare il primo passo o ravvivare la fiamma in una relazione esistente. Le stelle invitano a coltivarla.

22 novembre - 21 dicembre

SAGITTARIO

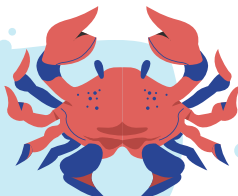


Non abbiate paura di osare, le vostre intuizioni potrebbero portare a svolte importanti.

21 giugno - 22 luglio

CANCRO

Potreste sentire un calo di energia. Non forzatevi troppo: il vostro corpo ha bisogno di riposo. Meglio una passeggiata nella natura.



22 dicembre - 19 gennaio

CAPRICORNO

Non puntate tutto su un incontro, ma godetevi il viaggio sensuale e inaspettato che vi attende.



20 gennaio - 19 febbraio

ACQUARIO

Siate cauti con l'attività fisica, scegliete sport che vi rilassino senza sopraffarvi. Maggiore calma.



20 febbraio - 20 marzo

PESCI

Non lasciatevi sopraffare dalle piccole difficoltà: la resilienza è la chiave per superare gli ostacoli.



LEONE

23 luglio - 23 agosto

Lasciatevi guidare dall'intuito e non abbiate paura di esprimere i vostri sentimenti più veri. In famiglia attendono il vostro ritorno.

24 agosto - 22 settembre

VERGINE

Venere solletica i vostri desideri più nascosti, non lasciate che le piccole incomprensioni rovinino l'atmosfera. Passione al top.



con voi dal 1934



Farmacia
Dott. Luigi
Demichelis



➤ **TEST RAPIDI**
ANTIGENICI

➤ **SCREENING**
COLON RETTO

PRENOTAZIONI AL NUMERO
06 99 47 746

SERVIZIO GRATUITO
CONSEGNA A DOMICILIO

INVIO RICETTE

WhatsApp: 393 973 5665 

E-mail: farm.demichelis@gmail.com

SERVIZIO GRATUITO
FARMARECUP

PER LA PRENOTAZIONE
DI VISITE SPECIALISTICHE,
ESAMI DIAGNOSTICI
ED ESAMI DI LABORATORIO
RECARSI IN FARMACIA MUNITI
DI IMPEGNATIVA E TESSERA SANITARIA



PRODOTTI
PER LA PRIMA INFANZIA

DERMOCOSMETICI

OMEOPATICI



DIETETICI

FITOTERAPICI

MEDICINALI
ED ARTICOLI VETERINARI



INTEGRATORI ALIMENTARI

LABORATORIO GALENICO

SIAMO APERTI DAL LUNEDI AL SABATO H 7-20
ORARIO CONTINUATO

VIA ANCONA, 76 - LADISPOLI - TEL.06.9947746 - FAX 06.9947085

Seguici su   Farmacia Dott. Luigi Demichelis dal 1934

www.farmaciademichelisdal1934.it

Ortica Salute Benessere

A cura del
Dottor Professor **ALDO ERCOLI**

SEMEIOTICA CLINICA DEL BOTULISMO (CLOSTRIDIUM BOTULINI)

Il botulismo (botulus=salciccia) è un'intossicazione alimentare dovuta all'ingestione di cibi contaminati dalla tossina prodotta dal **Clostridium botulinum** contenuta molto spesso nelle conserve alimentari mal preparate o nei salumi avariati. Il batterio è gram positivo ed anaerobio (non sopravvive a contatto con l'aria) né ama il freddo. E' per questo motivo che il botulismo alimentare è più frequente nei mesi estivi, quando fa molto caldo. Pur essendovi diversi tipi di tossine con antigeni differenti elaborati da questo germe l'avvelenamento nell'uomo è dovuto principalmente ai tipi A,B,E,F. Le tossine A e B sono le più pericolose perché resistono alla digestione da parte degli enzimi gastro – intestinali. Il periodo di incubazione, pur variando da poche ore a due settimane, generalmente è compreso tra le 12 e 36 ore. Inoltre quanto più breve è l'incubazione tanto più gravi sono le conseguenze morbose (la prognosi). **La neurotossina del botulino** si fissa a livello delle giunzioni neuromuscolari del sistema nervoso, con conseguente inibizione dell'acetilcolina a livello della placca motrice.

Qual è il quadro clinico? Quanto è importante l'anamnesi e la semeiotica medica? Un soggetto che si presenta con dolori addominali parossistici, vomito, diarrea seguito da gonfiore addominale e da stipsi non può essere sempre etichettato con il "classico mal di pancia" alimentare. E' dovere del medico indagare, interrogare il paziente su cosa aveva mangiato 1-3 giorni orsono. Questo in special modo se i sintomi si presentano a distanza di alcune ore o qualche giorno dall'ingestione dell'alimento contaminato.

<Dottore non ci vedo più bene, vedo sfocato, sto diventando cieco?>.

I sintomi **neurologici oculari** (oculomotore, trocleare, abducente; 3-4-6 paio dei nervi cranici) sono i più precoci e quelli che dovrebbero metterci in allarme di fronte ad un banale "mal di pancia". Il medico dovrebbe accertarsi, con le proprie mani, del campo visivo del paziente. Se vi è una **paralisi dell'accomodazione**; del **riflesso foto motore** (usando una lucetta); oftalmoplegia (paralisi di tutti i muscoli, intrinseci ed estrinseci dell'occhio); dilatazione delle pupille (midriasi).



Dottor Professor
Aldo Ercoli

*Specializzato in Cardiologia e Broncopneumatologia e esperto in Malattie Infettive.
Cardiologo già docente in Microbiologia ambientali,
Medicina Naturale e di formazione dei medici di medicina di base.*

<**Dottore vedo doppio!**>. Già questa sintomatologia dovrebbe metterci in allarme, specie poi se è accompagnata da **disturbi a carico del faringe**.

<**Dottore ho difficoltà a inghiottire mi fa male quando mando giù dei cibi (disfagia dolorose)**>.

<Mi dica si sente la gola secca (secchezza delle fauci)? Ho poca saliva in bocca? Non ha lacrime?>.

Questa è la vera medicina. E' molto probabile che la tossina botulinica abbia colpito il IX (glossofaringeo) e X (vago) nervo cranico. Il paziente non riesce a parlare bene (disartria) a farsi spiegare. E' proprio un vero e proprio dramma! Eppure di solito non vi è febbre. L'interessamento dei nervi cranici specie (III,IV,VI,X) è il segno iniziale della vera e propria sintomatologia. Vi è poi, talora ancora prima dei "banali" sintomi gastrointestinali", e, quasi contemporaneamente ai disturbi oculo - faringi una

paralisi flaccida delle muscolatura scheletrica (muscoli molli alla palpazione) che è sempre **simmetrica** (come quella dei nervi cranici), ossia bilaterale, che sviluppa dall'alto in basso (in senso cranico - caudale). Una paralisi muscolare simmetrica e discendente che può portare a morte se non si interviene con un siero antitotulinico (fino a 50.000 unità nelle 24 ore endovena). Il decesso avviene per paralisi dei muscoli respiratori oppure per arresto cardiaco. La neurotossina botulinica è mortale nel 5-10% dei casi. Molti sono i pazienti che risultano intossicati senza interessamento dei nervi cranici né dei muscoli periferici. Accusano soprattutto una forte stanchezza, una difficoltà nel parlare (disfonia), un leggero "affanno" (dispnea). Bisogna poi, un tema diagnostico, non trascurare i

sintomi parasimpatici (sistema nervoso autonomo). **Il paziente non suda** (eppure è estate e fa caldo!), **la stipsi si protrae a lungo** per carenza di peristalsi intestinale con addome globoso, meteorico. Che sia ansioso perché non si sente bene è normale, specie se vi è anche ritenzione urinaria per atonia vescicale. Mi sono concentrato, come del resto faccio sempre, sulla clinica semiologica, quella che ho insegnato per 8 anni ai medici neolaureati per diventare medico di base (ai miei tempi "mutualistico"). **Ho tralasciato**, per motivi di spazio, **altre forme di botulinismo**, quelle non alimentari: da **ferita** (la patogenesi è simile a quella del tetano); **infantile** (bambino ipototonico "floppy child"); da **colonizzazione intestinale dell'adulto** (favorita da patologia, anche iatrogena - farmacologica, gastro - intestinale); **cosmetica** (da iniezione di tossina botulinica in quantità eccessiva): labbra, guance, fronte ... da botulino.

P.S. Per più di 30 anni ho tenuto corsi semestrali in varie città italiane (Roma, Lecce, Bologna), medici e farmacisti sul tema. "Correlazioni cliniche tra Medicina Naturale e Medicina farmacologica. Semeiotico e Clinica.

naturasi segnalato da GAMBERO ROSSO

BEN DI BIO

ALIMENTI FRESCHI
E CONFEZIONATI
PRODOTTI A KMO



UOVA FRESCHE
E PANE LOCALE
TUTTI I GIORNI



ECODETERGENZA
E BIOCOSMESI
(DETERSIVI ALLA SPINA)

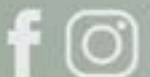


FITOTERAPIA
INTEGRATORI
OLI ESSENZIALI

INCENSI
E LAMPADE
DI SALE



LADISPOLI
Via Ancona 170
Tel. 06.99222248
Cell. 347.5215221



www.bendibio.it

PREVENZIONE DEI FATTORI DI RISCHIO CARDIOVASCOLARI CON RIMEDI FITOTERAPICI

Fattori di rischio cardiovascolari? Ipertensione arteriosa, dislipidemia (in particolare l'ipercolesterolemia), uso di tabacco, diabete mellito, obesità sedentarietà. Secondo il report "Federazione cardiaca della Salute" (World Heart Federation) i decessi per malattia cardiovascolari sono aumentati del 60% a livello globale, dal 1990 al 2021. In Italia nello stesso periodo la mortalità è scesa da 354 a 239.9 per 100.000 persone grazie al controllo dei fattori di rischio ed alle cure farmacologiche. Si parla poi di un incremento di alcune patologie, tipo pericarditi e miocarditi, nei giovani maschi postcovid. Un dato statistico che credo sia opportuno verificare (ho qualche dubbio). Altri fattori di rischio da non sottovalutare sono rappresentate dallo stato di stress cronico e dall'inquinamento elettromagnetico. Attualmente si pone molta attenzione, soprattutto nella prevenzione di ictus ed infarto miocardico, al fenomeno che va sotto il nome anglosassone "Inflammaging", uno stato infiammatorio continuo di basso grado ed ossidativo che comporta una progressione della placca aterosclerotica a livello dei tronchi arteriosi sopraortici e delle formazioni ateromasiche coronariche. **Fondamentale è la dieta** che se non equilibrata provoca sovrappeso ed obesità. Un eccesso di cibi ipercalorici (grassi, carboidrati) addizionato agli zuccheri con ridotto consumo di verdure (sia crude che cotte) e di frutta provoca insulinoresistenza con aumento del colesterolo totale, LDL (quello "cattivo"), dei trigliceridi e riduzione del colesterolo HDL (quello "buono"). Una dieta variata a prevalenza vegetale migliora l'insulinoresistenza a livello del fegato. L'alcol in particolare, ma anche l'iperalimentazione, provoca un sovraccarico epatico, con steatosi ("fegato grasso" sia alcolico che non alcolico). La steatosi epatica ("fegato grasso") consiste in uno stato di sofferenza, tipo anche infiammatorio



Dottor Professor
Aldo Ercoli

Specializzato in Cardiologia e Broncopneumatologia e esperto in Malattie Infettive.
Cardiologo già docente in Microbiologia ambientali,
Medicina Naturale e di formazione dei medici di medicina di base.

continuo di basso grado, da accumulo di grasso nelle cellule epatiche. E' frequentemente associata ad obesità, alcolismo, abusi alimentari e insulinoresistenza. Dieta dunque ma anche **attività fisica** (evitando la sedentarietà) pur di grado modesto a seconda dell'età del paziente. Personalmente non mi limito ad abbassare il livello dei grassi ematici. Parto sempre dal fegato per depurare l'organismo, poi prendo in considerazione gli altri emuntori organici (rene, cute, polmoni). Accanto ai farmaci chimici convenzionali, indispensabili nelle malattie cardiovascolari, consiglio sempre una cps da 50 mg di **Cardus mariano** (estratto secco) dopo i pasti principali. La silimarina, di cui è molto ricca il Cardo mariano, è il miglior flavonoide esistente in natura nell'ostacolare la degenerazione e la morte delle cellule epatiche. Per quanto concerne le statine utili per abbassare i livelli di colesterolo molti recenti studi hanno evidenziato che quando si esagera con dosi elevate e prolungate si instaura un'insulinoresistenza che è l'anticamera del diabete. Ora anche il **riso rosso fermentato**, nelle dislipidemie non elevate, agisce con un meccanismo simile alle statine, perché contiene monocolina K. Al fine di ridurre il colesterolo totale, HDL e trigliceridi consiglio sempre **l'Allium sativum** (Aglio) T.M., 40 gtt, in po' d'acqua, dopo i pasti principali. L'aglio ha anche un'azione sulla pressione arteriosa. L'abbassa (nei casi non gravi) in quanto provoca vasodilatazione delle piccole arterie (arteriole) ed incrementa la diuresi. Studi controllati hanno evidenziato che la sua somministrazione già dopo 7-10 giorni riduce la pressione sistolica di 20-30 mg e della diastolica di 10-20 mg. In questo modo si previene l'aterosclerosi in ogni distretto corporeo. Meno nota è l'attività principale **dell'Allium cepa** (Cipolla): diuretica, ipotensiva ed ipoglicemica (certo entro certi limiti). L'azione ipoglicemizzante è dovuta agli aminoacidi solforati presenti nel fitocomplesso. L'acido glicolico non elimina solo l'acqua ma anche i cloruri e l'urea (dopo due - tre giorni di terapia) depurando fegato e reni.

Allium Cepa T.M. 50 gtt due volte al giorno. Un'ultima nota nella prevenzione fitoterapica delle malattie cardiovascolari voglio dedicarla all'iperuricemia segnalando questa volta un gemmoterapico: **Fraxinus excelsior MG 1 DH 60 gtt dopo cena.** Il frassino ha un'azione diuretica, uricosurica e persino ipocolesterolemizzante. Il trattamento con un mese di pausa. Oltre a ciò è indispensabile una correzione delle abitudini alimentari (ridurre le proteine animali e gli alcolici). Bere molta acqua. La gotta dovuta all'iperuricemia è responsabile della sopracitata "Inflammaging" (infiammazione perenne di basso grado con stress ossidativo).



CONVENZIONATO
ASL

CENTRO ORTOPEDICO
Vitaliti



SERVIZI

- PLANTARI SU MISURA
- CALZATURE SU MISURA
- PROTESI E TUTORI
- TUTORI PREDISPOSTI
- AUSILI
- ELETTROMEDICALI
- NOLEGGIO AUSILI
- NOLEGGIO ELETTROMEDICALI

CERVETERI

Via Piave, 11/B

353.4526976

www.ortopediavitaliti.com



Riassunti di Salute



Marco Tortorici
Esperto in omeopatia dal 1985
Farmacia Solidale
Salvo D'Acquisto
Via della Stazione di Palidoro, 4.

I CONSIGLI DEL FINE SETTIMANA DEL DOTTOR MARCO

L'ORTOPEDICO "INGESSATO" E IL FARMACISTA "ANTIPATICO"

QUANDO LA SCIENZA NON ASCOLTA L'ESPERIENZA



Eccomi di ritorno da una bellissima vacanza in Val di Fassa. Giorni fisicamente intensi, dedicati al riposo e a lunghissime camminate. Affezionato ad un vecchio paio di scarponcini anche quest'anno erano ai miei piedi. Poi dopo 5 giorni di cammina, cammina, un dolore lancinante al ginocchio sinistro. Un dolore paralizzante, improvviso ed inaspettato. Non capendo cosa fosse successo, andavo al Pronto Soccorso di Cavalese. Con massima efficienza venivo visitato da un ortopedico molto simpatico che, dopo accurata visita disponeva un'artrocentesi evacuativa (mi voleva siringare il ginocchio) e la infiltrazione di un cortisonico.

A quel punto timidamente manifestavo la mia contrarietà a procedere. All'improvviso quella naturale empatia, che aveva manifestato nei miei confronti, si dissolveva. Per questo a muso duro mi diceva che cosa fossi allora andato a fare... A quel punto rispondevo dicendogli che, come farmacista, mi serviva soltanto una diagnosi e che poi avrei usato un prodotto omeopatico. A quel punto trovarmi, senza un saluto dell'ortopedico indispettito, con il foglio di dimissioni in mano all'esterno del Pronto Soccorso è stato un tutt'uno. Peccato però che quell'ortopedico "ingessato" nei suoi protocolli, e che mi aveva umanamente abbandonato al sentire la parola omeopatia, non ha mai potuto vedere che quel farmacista per lui terribilmente "antipatico" il giorno dopo era di nuovo sui monti a camminar...

Bryonia alba 200 ch in granuli, il più potente antiedemigeno, da usare in caso di borsiti (versamento di liquido) aveva fatto riassorbire fisiologicamente e senza traumi quella problematica così invalidante, in meno di dodici ore...!

L'ho usato in questo modo: 3 granuli ogni ora il primo giorno, 3 granuli ogni 2 ore per il secondo giorno, dal terzo giorno 3 granuli ogni 4 ore fino alla scomparsa del dolore.

OMEOPATIA...CHE MERAVIGLIA!



Abbiamo a cuore
LA TUA
salute

Assistenza Sanitaria Integrata

 **347 1853027**

**PRELIEVI PER ANALISI
E ASSISTENZA A DOMICILIO**

info@sanitalazio.it www.sanitalazio.it

premio D'Acquisto

SECONDA EDIZIONE



21

SETTEMBRE DUEMILA 25

IL PREMIO vuole riconoscere il valore di coloro, che nel quotidiano, antepongono il bene comune al proprio interesse personale. Eroi che si distinguono per il loro impegno nella solidarietà, volontariato, inclusione sociale e legalità.



ore 18:30
**CERIMONIA DI
PREMIAZIONE**

La manifestazione
sarà allietata dalla
Fire Dixie Band
e dagli sketch comici di
Valerio Fatiga

Presenta la serata
Lady Laura

P
R
O
G
R
A
M
M
A

L'EVENTO SI TERRÀ PRESSO
MUSEO DEL SAXOFONO - Via dei Molini snc, Maccarese, Fiumicino (RM)
Ingresso € 22,00 + 1,00 (prevendita)

MUSEO
del
saxofono

MUSEO
FARMACIA
Salvo D'Acquisto
OFFICINA della SALUTE
LA PRIMA FARMACIA SOLIDALE ITALIANA



CEMON

NERO STILI



strada



FARMACIA
Salvo D'Acquisto
OFFICINA della SALUTE

LA PRIMA FARMACIA SOLIDALE ITALIANA



Prenotazione obbligatoria e prevendita su www.liveticket.it/museodelsaxofono

INFOLINE premiazionesalvodacquisto@gmail.com - Mobile ☎ 320.251.4087

Via della Stazione di Palidoro, 4 • 00054 Palidoro, Roma
Info 06 6858 6674 • farmaciasalvodacquisto@gmail.com

PER I TUOI ORDINI  351 8908538

RESET: IL VIAGGIO VERSO IL BENESSERE COMPLETO E L'EQUILIBRIO DEL SISTEMA NERVOSO



Conosci le tue emozioni • Prenditi cura del tuo corpo

Workshop esperienziale di 2 giorni, pensato per creare nuove abitudini funzionali utilizzando il corpo con allenamento psico fisico emozionale su vari livelli.



In un mondo sempre più frenetico e sovraccarico di stimoli, prendersi cura di sé stessi rappresenta un gesto rivoluzionario e necessario. La vera salute e il benessere non sono solo una questione di aspetto esteriore, ma un equilibrio tra corpo, mente ed emozioni. Riscoprire il proprio potenziale, adottare nuove abitudini e ristabilire un'armonia interiore sono passi fondamentali per vivere una vita più piena e soddisfacente. Proprio per questo nasce il nostro **workshop esperienziale di due giorni, Reset**, un'occasione concreta di trasformazione e rinascita.

Il percorso **Reset** si basa sull'idea che ogni persona, indipendentemente dall'età o dalla condizione, abbia dentro di sé le risorse per sentirsi meglio. Attraverso strategie semplici ed efficaci, come attività sportive, tecniche di respirazione, pratiche di consapevolezza, lavoro emotivo e alimentazione sana, il workshop mira a creare un vero e proprio Reset del corpo, della mente e delle emozioni. L'obiettivo è aiutare a liberare il potenziale nascosto e a ristabilire un equilibrio perduto.

Durante i due giorni presso il Centro Olistico Samsara, immersi nella natura e lontano dal caos quotidiano, verranno proposte attività che favoriscono il rilassamento del sistema nervoso. Tecniche di respirazione diaframmatica, esercizi di rilascio muscolare come il somatic shaking, il tapping e massaggi al collo stimoleranno il nervo vago, principale attore nel regolare le risposte di stress e relax. Potrai sperimentare pratiche di meditazione e mindfulness, strumenti potenti per calmare la mente e ristabilire l'equilibrio neurofisiologico.



Roberto Frazzetta

Osteopatia viscerale
Shiatsu - MTC
Kiniesologia Applicata



Cerveteri - Via del Sasso, 84

Per appuntamento:

Cell. 349.0502127 - 349.6647914

www.centroolisticosamsara.it

STUDIO ODONTOIATRICO
Dott. Stefano Tagliaferri
www.studiodrtagliaferri.it

Perché partecipare a Reset?

Perché il cambiamento parte da dentro. Se senti che le tue abitudini ti limitano o che il potenziale inespresso ti trattiene, Reset ti offre gli strumenti per trasformare queste barriere in punti di forza. È un'opportunità per fare un reset completo, non solo fisico ma anche emozionale e mentale, aprendoti a una nuova consapevolezza di te stesso.

A chi è rivolto?

A tutte le persone che desiderano riscoprire la propria energia vitale, migliorare la qualità del sonno, ridurre lo stress e ristabilire un rapporto equilibrato con sé stesse o stessi. Non c'è limite di età o condizione: basta la volontà di fare un passo avanti.

Quando e dove?

Il workshop si terrà il 11 e 12 ottobre, con inizio alle ore 8.00, presso il Centro Olistico Samsara, circondati dalla natura. È previsto il pernottamento, per vivere appieno questa esperienza rinnovamento.

Cosa portare?

Abiti comodi, cambi per le attività, scarpe da ginnastica, sacco a pelo (facoltativo), attrezzatura sportiva come guantini, borraccia, asciugamani, costumi da bagno, ciabatte e una coperta personale con cuscino per la notte.

Vivi questa esperienza di Reset e inizia il tuo percorso verso un equilibrio duraturo. Se senti che è arrivato il momento di cambiare, di mettere in moto il tuo potenziale e di adottare abitudini più sane, questo workshop è ciò che fa per te.

Ricorda: il reset del sistema nervoso e il rinnovamento personale sono possibili e alla portata di tutti. Prenota il tuo posto e inizia il viaggio verso il meglio di te stesso.

Il momento di reset è sempre adesso!

Ti aspettiamo a ottobre per un'esperienza che cambierà il tuo modo di vivere, sentire e essere.

Il nostro workshop Reset rappresenta un'occasione unica per integrare tecniche di rilassamento, attività fisica, meditazione e pratiche di consapevolezza, tutte mirate a ristabilire un equilibrio neurofisiologico duraturo. Un percorso che ti accompagnerà verso un benessere completo, aiutandoti a riscoprire energia, calma e vitalità.



SORRIDI AL FUTURO
CON DENTI SANI
GRAZIE AI NOSTRI
COSTI **VANTAGGIOSI**

✓ Rateizzazione
fino a 24 mesi
senza interessi



PRENOTA IL TUO
APPUNTAMENTO

 MioDottore

347.5609225 - 380.1457472

Ladispoli - Via delle Orchidee 20
Roma - Via Baldassarre Castiglione, 82



Convenzionato



UniSalute
INIZIATIVA DI COLLABORAZIONE SANITÀ

SOSTENERE I CAREGIVERS



È molto tempo che non parlo delle persone anziane con patologie degenerative del sistema nervoso centrale (demenza, Malattia di Alzheimer, ecc.). In questo articolo, voglio porre l'attenzione sui caregivers, ossia chi si occupa dell'anziano malato sia esso i/famigliari/e sia esso il badante. Innanzitutto è fondamentale che i famigliari abbiano un sostegno psicologico attraverso cui elaborare le varie fasi della malattia, trovare delle soluzioni alternative, elaborare le dinamiche passate che possono influenzare il momento attuale. La malattia di Alzheimer e/o la demenza, ha un'evoluzione che può essere riassunta in 6 fasi, a cui possono corrispondere delle reazioni, talvolta disfunzionali, dei famigliari che possono aggravare il quadro della malattia. 1) Primi segni: l'anziano dimentica più spesso, è più disorientato, presenta dei comportamenti considerati "strani", a volte ripetitivi, senza un obiettivo apparente, accompagnato o meno da un abbassamento del tono dell'umore. Questa è la fase in cui i famigliari tendono a giustificare ciò che accade: "è l'età" oppure osservano questi comportamenti con il filtro delle loro dinamiche di famiglia storiche. 2) La diagnosi: avviene quando i comportamenti, le dimenticanze, il disorientamento spazio-temporale non più giustificabili. Ora, l'anziano con la diagnosi capisce che "qualcosa dentro la mia testa non funziona" ed è grave e può manifestare forte ansia, rabbia "ingiustificata" e, talvolta, incontenibile. Il sostegno psicologico aiuta il caregiver a comprendere cosa sta succedendo nel genitore, che l'intervento farmacologico (se necessario) può fare la differenza, che si può cambiare il modo di comunicare con l'assistito e che si possono trovare degli aiuti alternativi. 3) Inserimento dell'assistenza: il famigliare comprende che da solo non ce la fa; l'accettazione o meno del

trattamento farmacologico o dell'aiuto di una persona esterna, viene accettata dall'anziano (anche se con molte difficoltà) a condizione che il famigliare in primis lo accetti. 4) Controllo degli sfinteri: è il punto di non ritorno poiché il famigliare riconosce, attraverso un dolorosissimo percorso, che il proprio genitore non è più il genitore di una volta. Il sostegno psicologico, in questo momento, permette l'elaborazione del lutto di un ruolo che, ormai, non c'è più e che è irreversibile. In questa fase è fondamentale che lo Psicologo-Psicoterapeuta accosti con gradualità le dinamiche passate con quelle attuali per fare un ponte al fine di elaborare i sensi di colpa che emergono e che, spesso, vengono mascherati da aggressività (sofferenza e rabbia, spesso, vanno a braccetto e si coprono a vicenda). Sarebbe utile effettuare dei colloqui anche con gli assistenti famigliari, più per creare un'alleanza di lavoro che terapeutica (nel vero senso della parola) e per rimandare ai famigliari come comunicare in modo adeguato con l'assistente. 5) Malattia conclamata: ora il famigliare con Demenza è in un momento di "tranquillità", immerso nel suo mondo e se qualcuno entra deve parlare la sua lingua, accettare i suoi concetti e i suoi pensieri. Ricordo di un'anziana che, senza riconoscerlo, ha sorriso ed accolto il marito ma, rivolgendosi a me, disse "non so chi è, ma mi sta simpatico" facendo scattare una sonora risata ad entrambe. Il misconoscimento dei famigliari è un evento frequente: gli anziani non ricordano il ruolo (figli, coniuge, ecc.) ma ne riconoscono il legame emotivo. È questo ciò che è importante far evidenziare ai famigliari che non si sentono "riconosciuti". 6) Fase finale: qui il sostegno psicologico verte sull'accompagnamento alla morte.



Dottorssa
Anna Maria Rita Masin
 Psicologa - Psicoterapeuta
 Psicologa Giuridico-Forense
Cell. 338/3440405

www.psicoterapeutamasin.it

Cerveteri
 Via Delle Mura Castellane, 60

PRAECILIA
DIAGNOSTICA

BRACCIANO

MANZIANA

MOC

TOTAL BODY

**LA PREVENZIONE È IL PRIMO PASSO
PER LA TUA SALUTE**

Perchè è importante

- Valuta il rischio di osteoporosi
- Utile per sportivi, donne in menopausa e anziani
- Indolore, veloce, non invasiva
- Referto immediato

PREZZO PROMO
50€

ANCHE IN CONVENZIONE CON SSN



REGIONE
LAZIO



06 9962999



WWW.PRAECILIADIAGNOSTICA.IT



*La tua farmacia
di fiducia*

SPECIALIZZATA IN

ALIMENTI SENZA GLUTINE

EROGATI IN S.S.N. O A PAGAMENTO

ALIMENTI APROTEICI

EROGATI IN S.S.N. O A PAGAMENTO

ALIMENTI SENZA ZUCCHERO

A PAGAMENTO



SERVIZI

IN TELEMEDICINA

con referto medico specialistico

POLISONNOGRAFIA

SATURIMETRIA NOTTURNA

TELEDERMATOLOGIA

HOLTER CARDIACO E PRESSORIO

ECG (ELETTROCARDIOGRAMMA)



VIA PELAGALLI 81 - CERVETERI (RM) TEL: 06 99551302 - FAX: 06 99551302

ORARIO CONTINUATO 08.30-20.00

DOMENICA QUANDO DI TURNO 08.30-13.00/16.30-19.30

KOLED

South Korean made

MASCHERA LED VISO o COLLO

- ✓ Numero di LEDs 576 superiore alla media per una copertura uniforme del viso
- ✓ 4 programmi a scelta che sfruttano 4 diverse lunghezze d'onda con differente intensità e penetrazione
- ✓ 4 benefici combinabili:
TONIFICANTE
RIVITALIZZANTE
CALMANTE
ANTI-ROSSORE

FARMACIA
PRATOCVALIERI
DR. MORABITO · DR. CURCIO



320 4049960

www.farmaciapratocavalieri.it



Farmacia Pratocavalieri Dr.ssa T. Morabito



RICERCHIAMO FISIOTERAPISTI QUALIFICATI

**PER POTENZIAMENTO ORGANICO
DISPONIBILITÀ IMMEDIATA**

Inviare curriculum a: SEGRETERIA@GRUPPOSALUS.NET
www.grupposalus.net