



# L'ortica

**S**ETTIMANALE

Anno XXVII n°31 - 2024

DEL VENERDÌ

Punge ma non fa male



## FESTIVAL INTERNAZIONALE DELL'ARTE DI STRADA TOLFA, 2-3-4 AGOSTO

**SOTTO SEQUESTRO**  
ANCHE IL DEPURATORE  
DI CAMPO DI MARE

TERRANOVA  
BRACCIANO





# CONAD

## SUPERSTORE

# BIS

## PRENDI 2, PAGHI 1



MERENDINA  
PAN DI STELLE  
BARILLA  
280 g  
conf. da 8 pezzi

**BIS**

1 conf. € 3,09

**2 CONF.**

**3,09**

al kg da € 11,04 a € 5,52

# LADISPOLI

Viale Europa - Zona Miami - tel. 06 9910923

# DAL 24 LUGLIO AL 6 AGOSTO 2024



PASSATA  
EXTRAFINE  
IL DELICATO  
PETTI  
700 g

**BIS**

1 pezzo € 1,99

2 PEZZI

**1,99**

al kg da € 2,84 a € 1,42



BIBITE ZERO  
SAN BENEDETTO  
vari tipi  
750 ml

**BIS**

1 pezzo € 0,78

2 PEZZI

**0,78**

al l da € 1,04 a € 0,52



ULTRA DOLCE  
GARNIER  
shampoo  
vari tipi  
250 ml,  
balsamo  
vari tipi  
200 ml

**BIS**

1 pezzo € 2,69

2 PEZZI

**2,69**



CANDEGGINA  
GENTILE  
ACE  
fresco profumo,  
lavanda  
e muschio bianco  
3,1 l

**BIS**

1 pezzo € 5,98

2 PEZZI

**5,98**

## LE PALE EOLICHE GENERANO ELETTROSMOG E INTERFERISCONO CON LE ANTENNE

UNA FOLLIA ENERGETICA PER L'INTELLIGENZA ARTIFICIALE CHE CONSUMA COME L'INTERA IRLANDA

La rivolta in Sardegna ha sollevato il problema a livello nazionale. Non irradiano wireless, ma esattamente come le antenne di telefonia mobile anche le turbine eoliche (comunemente dette pale) generano elettrosmog, inquinando l'ambiente con campi elettromagnetici artificiali e onde non ionizzanti, tanto che diversi malati elettrosensibili denunciano gravi malesseri stazionando in prossimità delle turbine. Sono macchine elettromeccaniche che trasformano l'energia cinetica del vento in energia elettrica attraverso l'utilizzo di pale. Le energie rinnovabili servono ad alimentare la Repubblica dei Gigabit, ad alimentare soprattutto l'energivora Intelligenza artificiale, consumi altissimi nel nome della transizione green e digitale. "Tutte le apparecchiature a funzionamento elettrico generano, durante il Loro funzionamento, campi elettromagnetici (...) Il campo magnetico generato da un elettrodotto dipende dalla corrente trasportata, cioè dalle condizioni di carico della linea (...) In prossimità di una linea di alta tensione (150 kV), ad una distanza di circa 30 metri, i valori del campo elettrico sono inferiori ad 0,2 kV/m, i valori del campo magnetico sono inferiori ad 1 T. I campi elettrici e magnetici dipendono anche dal numero e dalla

TERRITORIO

Settimanale indipendente

Registrato presso il Tribunale di Civitavecchia  
n° 09/97 del 18/06/97

ISSN 2704-6664

Gestione GEP Srls  
Coordinatore Cristiano Cimorelli

Marchio registrato di proprietà esclusiva.  
Vietata ogni riproduzione totale o parziale.

SETTIMANALE

**L'Ortica**  
| DEL VENERDÌ |

*Punge ma non fa male*

**Direttore Editoriale:** Cristiano Cimorelli  
**Direttore Responsabile:** Graziarosa Villani  
**Editor:** Miriam Alborghetti

**Redattori:**  
Barbara Pignataro  
Emanuele Rossi

**Responsabile scientifico:** Aldo Ercoli  
**Rubrica Salute e benessere:**  
Roberto Frazzetta, Carola Cimorelli,  
Elena Botti, Rita Masin, Riccardo Cocco,  
Giuseppe La Pera, Marco Tortorici.

**Collaboratori editoriali:**  
Flavio Enei, Barbara Civinini,  
Antonio Calicchio, Flavia De Michetti,  
Mara Fux, Sara Sansone, Maurizio Martucci,  
Luca Marini Archenza, Pietro Cozzolino,  
Demetrio Logiudice.

disposizione geometrica dei conduttori, nonché dalla distribuzione delle fasi della corrente tra i conduttori stessi. “Lo si legge nella RELAZIONE SUI CAMPI ELETTROMAGNETICI E SUL CONTENIMENTO DEL RISCHIO DI ELETTROCUZIONE redatto nel 2010 per il Parco Eolico nel Comune di Mottola (Taranto), nel quale viene dimostrato il parallelismo con i tralicci dell’alta tensione, cioè gli elettrodotti e le pale eoliche, affermando che per le seconde rispetto alle prime “il campo magnetico massimo è sensibilmente più elevato”, sottolineando anche “le possibili interferenze con le telecomunicazioni”, cioè le antenne wireless 2G, 3G, 4G e 5G.

Ma quale green, follia energetica per l’Intelligenza artificiale: consuma come l’intera nazione d’Irlanda! Il documento chiarisce poi le sorgenti d’elettrosmog, cioè da dove nelle pale eoliche si deve temere l’immissione di elettromagnetismo artificiale nell’ambiente.

**“Le componenti dell’impianto eolico in grado di produrre inquinamento elettromagnetico sono le seguenti:**

- Generatori Eolici;
- Stazione di trasformazione 150/33 kV;
- Rete in cavo MT di interconnessione.
- Rete in cavo AT di connessione tra la Sottostazione 150/33kV“

**Nel complesso la torre eolica ha due fonti primarie di campi elettromagnetici, rappresentate dal generatore elettrico e dal trasformatore, impiegato per alzare la tensione dai 690 Volt ai 33 kV, tensione di esercizio della rete di cavi MT”.**

Per l’analisi dell’impatto elettromagnetico della

Wind Farm di Tarquinia, cioè il parco eolico in provincia di Viterbo, un altro documento redatto nel 2022 chiarisce che “la popolazione, in generale, è esposta a campi elettromagnetici prodotti da una grande varietà di sorgenti che utilizzano l’energia elettrica a varie frequenze (...) L’esposizione umana dipende non solo dall’intensità dei campi elettromagnetici generati, ma anche dalla distanza dalla sorgente e, nel caso di antenne direzionali, quali quelle dei sistemi di comunicazione radar o satellitari, anche dalla vicinanza dal fascio principale di radiazione. (...) Le pale eoliche scelte per questo impianto sono alimentate ad una tensione di 690 V. Al fine di sfruttare l’energia cinetica contenuta nel vento convertendola in energia elettrica disponibile per l’immissione in rete o per l’alimentazione dei carichi in parallelo, una turbina eolica utilizza diversi componenti sia meccanici che elettrici. In particolare il rotore (pale e mozzo) estrae l’energia dal vento convertendola in energia meccanica di rotazione e costituisce il “motore primo” dell’aerogeneratore, mentre la conversione dell’energia meccanica in energia elettrica è effettuata grazie alla presenza del generatore elettrico (...)”.

Infine, **un collegamento tra 5G e pale eoliche arriva persino da Bruxelles:** “Turbine come il 5G. Bruxelles mette l’eolico cinese nel mirino“, scrive Formiche.net specializzato in geopolitica. “L’esecutivo Ue sta lavorando per permettere ai Paesi membri di vietare le turbine eoliche prodotte all’estero per ragioni di cybersicurezza, in maniera non dissimile da quanto avvenuto con diverse capitali europee e il titano cinese Huawei“. In Cina le pale eoliche arrivano fino a 140 metri d’altezza.

**L’Oroscopo de L’Ortica**

**Speciale Cinema:** Michele Castiello  
**Videorticando:** Toni Moretti

**Commerciale:** Carlo Leonori

**Fotografi e collaboratori:**

Paolo Gennari, Claudia Cavallo,  
Biagio Tamarazzo, Vincenzo Quondam,  
Massimiliano Magro, Marco Tanfi

**Grafica:** Isabel Maccari

**Stampa:** Gep

*Il nostro settimanale autonomo,  
senza sovvenzioni, diffuso gratuitamente,  
dà la possibilità a tutte le penne libere  
ed indipendenti di poter contribuire,  
in forma alternativa al dovere di informare  
nel modo più trasparente,  
critico e costruttivo possibile;  
senza pressioni politiche ed economiche.  
Molti di noi svolgono una professione  
che permette di scrivere, a titolo  
di volontariato gratuito, per libera scelta  
e di offrire un’informazione diversa e,  
a volte, graffiante, tesa a stimolare  
lo spirito critico dei lettori.*

**Redazione**

Piazza Risorgimento, 4 - Cerveteri

**Tel. 06 99 41 736**

**Cell.339 2864552**

**info@orticaweb.it**  
**redazione@orticaweb.it**  
**www.orticaweb.it**

Chiuso in redazione il giorno 31/07/2024

DAL 25 LUGLIO AL 3 AGOSTO

ESPERTI  
DELL'  
ESTATE

# SOTTO COSTO

E I SOTTOPREZZI FINO AL 7 AGOSTO!\*



**SAMSUNG**  
TV LED 65" UHD 4K  
UE65CU7TTOUXZT

- Crystal Processor 4K 3840x2160 Pixel  
- 144Hz (120Hz) / Slot Cam Cin / Voce audio digitale (intex)  
- Dimensione con base (LxAlP): 1448x906x282.1mm

~~647,00 €~~  
**549**  
SOTTOCOSTO  
DISPONIBILI 250 PEZZI

iPhone 15  
128 GB

Completa l'ecosistema con  
Apple  
Alimentatore  
USB-C 20W  
**25€**



~~807,00 €~~  
**749**  
SOTTOCOSTO  
DISPONIBILI 1000 PEZZI



**LAVATRICE**  
F4R3010NSWW

- Tecnologia AI DD™ riconosce i tessuti e sceglie il lavaggio più appropriato  
- Vapore Steam igienizza i capi, elimina germi, batteri e allergeni  
- Allergy Care: lava ad alte temperature per igienizzare i tessuti  
- Dimensioni (HxLxP): 85x60x56,5 cm

~~577,00 €~~  
**469**  
SOTTOCOSTO  
DISPONIBILI 150 PEZZI



**ASUS**  
VIVOBOK  
F1504ZANDROS4W

- Schermo 15,6" (1920x1080) 250nits, IPS  
- Grafica Intel Iris Xe Graphics  
- Processore Intel Core™ i5-1235U 14C 12M  
- 4 USB, 1x HDMI, Wi-Fi 6E, Bluetooth 5.1, Windows 11

~~581,00 €~~  
**459**  
SOTTOCOSTO  
DISPONIBILI 450 PEZZI

# ELETTROMIX expert city

**LADISPOLI**

P.zza G. Falcone, 26  
CENTRO COMMERCIALE  
LA PALMA  
Tel. 06 99144640

**CERENOVA**

Via Sergio Angelucci, 3  
Tel. 06 9904447

**CIVITAVECCHIA**

Via Palmiro Togliatti 11  
Tel. 0766 095005

**ELETTROMIX.DOMEX.IT**

# SPECIALE CLIMA DA ESPERTI

LA FRESCHEZZA DI UN SERVIZIO SU MISURA

**beko**

## CLIMATIZZATORE MONOSPLIT 9.000 BTU BEHPC090BEHPC091

- Carico Termico Teorico nominale:  
Raffrescamento btu 9.000  
In minima 2.050 btu - massima btu 10.000  
Riscaldamento btu 9.000  
In minima btu 2.250 - massima btu 10.470
- Classe Energetica stagionale:  
in Raffrescamento classe A++ (SEER 6,3)  
in Riscaldamento classe A+ (SCOP 4,0)
- Consumo Annuo:  
in Raffrescamento 144 kWh/anno  
in Riscaldamento 735 kWh/anno



55%  
**269**  
SOTTOPREZZO  
DISPONIBILE SU MISURA

DISPONIBILE ANCHE 12.000 BTU A **299**.

**BOSCH**

## CLIMATIZZATORE SERIE CLIMATE 5000I CL5000ISET26WE MONOSPLIT 9.000 BTU

- Carico Termico Teorico nominale:  
Raffrescamento btu 9.079  
In minima 3.405 btu - massima btu 10.928  
Riscaldamento btu 10.005  
In minima btu 2.732 - massima btu 11.617
- Classe Energetica stagionale:  
in Raffrescamento classe A+++ (SEER 8,5)  
in Riscaldamento classe A+ (SCOP 4,2)
- Consumo Annuo:  
in Raffrescamento 107 kWh/anno  
in Riscaldamento 807 kWh/anno



55%  
**399**  
SOTTOPREZZO  
DISPONIBILE SU MISURA

DISPONIBILE ANCHE 12.000 BTU A **499**.

**DAIKIN**

## CLIMATIZZATORE ATXQ35A 12.000 BTU

- Carico termico teorico nominale:  
Raffrescamento btu 11.900  
In minima btu 4.400 - massima btu 13.600  
Riscaldamento btu 11.600  
In minima btu 4.400 - massima btu 14.400
- Classe energetica stagionale:  
in Raffrescamento A++ (SEER 6,78)  
in Riscaldamento A+ (SCOP 4,28)
- Consumo Annuo:  
in Raffrescamento 177 kWh/anno  
in Riscaldamento 737 kWh/anno



55%  
**499**  
SOTTOPREZZO  
DISPONIBILE SU MISURA

DISPONIBILE ANCHE 9.000 BTU A **479**.

## CLIMATIZZATORE 2AMXF402535AKIT DUAL SPLIT 9.000 + 12.000 BTU

- Carico Termico Teorico nominale:  
Raffrescamento btu 13.650  
In minima 5.120 btu - massima btu 15.700  
Riscaldamento btu 14.330  
In minima btu 4.440 - massima btu 16.400
- Classe Energetica stagionale:  
in Raffrescamento classe A+++ (SEER 6,93)  
in Riscaldamento classe A+ (SCOP 4,0)
- Consumo Annuo:  
in Raffrescamento 202 kWh/anno  
in Riscaldamento 1.719 kWh/anno



55%  
**1399**  
SOTTOPREZZO  
DISPONIBILE SU MISURA

**SEKOM**  
CONDIZIONATORE PORTATILE SLMR6

- Raffrescamento e deumidificazione
- Timer 24h
- 3 velocità di ventilazione
- Dimensioni (HxLxP): 66x54x32cm

**9.000 BTU**

**229**  
SOTTOPREZZO  
DISPONIBILE SU MISURA

**ARGO** RAFFRESCATORE POLIFUNZIONALE

- Oscillazione automatica verticale e regolazione orizzontale manuale delle alette - Pannello di controllo con LED
- Funzionamento - Purifica l'aria grazie ad un doppio sistema di filtrazione (filtri antipolline e pannello espositivo a tela di rame ad alta efficienza, facilmente removibili per la pulizia)
- Telecomando a infrarossi
- Ventilazione personalizzata (Normal/Nature/Sleep)
- 3 velocità di ventilazione (alta/media/bassa)
- Serbatoio acqua rimovibile da 5L
- Timer di funzionamento (0-7 ore)
- Tavoletta di ghiaccio sintetico a comando

**99**  
SOTTOPREZZO  
DISPONIBILE SU MISURA

**OLIMPIA SPLENDIDA**  
CONDIZIONATORE MONOBLOCCO DOLCECLIMACOMPACT 10MBEW1R

- Raffrescamento, deumidificazione e ventilazione (3 velocità) - Funzione Auto ottimizza il consumo energetico, in relazione alla temperatura dell'ambiente
- Funzione Sleep: aumenta gradualmente la temperatura impostata per un maggior comfort termico
- Funzione Follow Me: rilevamento preciso della temperatura nel punto in cui si trova il telecomando
- Funzione Auto-Restart dopo black-out di corrente
- Funzione di allarme

**10.000 BTU**

**299**  
SOTTOPREZZO  
DISPONIBILE SU MISURA

**expert**



GLI ESPERTI SIAMO NOI



## IL FESTIVAL INTERNAZIONALE DELL'ARTE DI STRADA

# COMPIE 20 ANNI

### SI INIZIA VENERDÌ 2 AGOSTO

in piazza Vittorio Veneto con il tradizionale spettacolo di danza aerea sospesa a 20 metri di altezza. Per questa edizione 2024 sarà la performance "CUbo", a cura di eVenti Verticali, a lasciare senza fiato il pubblico: un caleidoscopio di forme e colori in continua mutazione, con una squadra di performer che talvolta danza e talaltra si getta in ardite imprese come il lancio all'elastico da dentro il Cubo verso gli sguardi esterrefatti degli spettatori. Sabato 3 agosto dalle ore 19 prenderà il via il festival nel centro storico di Tolfa, allestito scenograficamente dagli artisti Riccardo Pasquini ed Emanuela Cagnardi

### SABATO 3 AGOSTO

Tra gli artisti sul palco, un grande ritorno: quello di **The Reggae Circus**, lo spettacolo itinerante ideato e diretto da Adriano Bono, mix originale tra **musica reggae e spettacolo circense**, caratterizzato dal live-act della resident band **Torpedo Sound Machine**: una formidabile macchina del suono che è in grado di sonorizzare ogni tipo di intervento artistico. Sul palco, la band interpreterà tra **nuove canzoni scritte ad hoc per lo show e vecchi classici** del repertorio di Adriano Bono e ospiterà numeri di **sputafuoco, giocoleria, clownerie, burlesque, belly dance, e acrobazie** in un susseguirsi vorticoso di numeri musicali e di arte varia che lasciano gli spettatori con la bocca aperta per lo stupore e in continua fibrillazione.

### AREA FOOD CON TTS FOOD

Mela Eventi, con il suo format TTS FOOD, gestirà nuovamente il Food Court della 20° edizione di TolfArte: gli street chef, situati in Piazza Vittorio Veneto, nel cuore di Tolfa (RM), delizieranno con le loro ricette i numerosi visitatori che si uniranno al festival. Saranno presenti 22 food truck, per tutti i gusti e tutti i palati.

### DOMENICA 4 AGOSTO


Tra i protagonisti sul palco, la pura energia del **musicista francese Sandro Joyeux** con un viaggio musicale attraverso i ritmi del deserto e le strade polverose del West Africa, tra le banlieues parigine e il reggae dei ghetti giamaicani. Joyeux presenta dal vivo i nuovi brani prodotti da Adriano Viterbini e Fabio Rondanini. Una collaborazione preziosa che ha portato un nuovo sound accattivante capace di fondere suoni distorti ed elettronici con le radici folk in pieno stile world beat. Canta in francese, inglese, italiano, arabo e in svariati dialetti come il Bambarà, il Wolof, il Dioulà. È reduce da centinaia di concerti in giro tra l'Italia e l'estero negli ultimi anni, tra live club e prestigiosi festival di musica world e non solo. La sua ispirazione fortemente votata al racconto di un mondo che migra e si trasforma, ne rende il messaggio quanto mai importante ed attuale, considerando anche il suo impegno al fianco di migranti e rifugiati.

Protagonista della sezione musica, anche il noto cantautore e organettista **Antonio Petronio**, che annovera tra le sue collaborazioni Eugenio Barba (Odin Teatret), Pino Di Buduo (Teatro Potlach), Eugenio Bennato, Daniele Sepe, Solis String Quartet, Moni Ovadia e Peppe Barra. Petronio sarà a TolfArte con la band Ritmo Dissidente per un concerto innovativo che unisce musica popolare a reggae, funk e rock.

Molto atteso lo **spettacolo di Sand Art della nota artista Stefania Bruno**, già presente a TolfArte nel 2017 con una memorabile performance. La sua esibizione sarà un volo pindarico tra immagini che raccontano i 20 anni del Festival TolfArte, su un testo di ricordi scritto da Caterina Battilocchio e Francesca Ciaralli, un continuo movimento di "quadri dorati" che darà vita all'entusiasmo e all'amore che ha sostenuto in tanti anni gli organizzatori che hanno creduto in un sogno. "La sabbia come i pensieri vola, si sposta, crea e rigenera bellezza."

Tra le performance che si terranno nelle vie del centro storico, spicca anche quella della **compagnia messicana Quetzalcoatl**, con un originale spettacolo di fuoco e percussioni.

Tra le presenze internazionali, dal **Sud Corea** la **compagnia Ippeul E-FLAT** che proporrà uno spettacolo inedito e originale che unisce la tradizione della musica coreana con le nuove sonorità moderne e contemporanee.



# TOLFÀ 2-3-4 AGOSTO

## HIPPY MARKET

Lo spazio artigiani è curato anche per questa edizione 2024 da Hippy Market: un market dall'anima gitana, custode di bellezza e di un pizzico di magia, dove toccare prodotti che hanno storie uniche da raccontare e riempirvi gli occhi di meraviglia. Una grande varietà di esclusive creazioni tra artigiano, ceramica, gioielli, arazzi, borse, abiti gipsy e boho-chic, fasce e turbanti, home decor, occhiali vintage, oggetti di arredamento in legno interamente fatti a mano e riciclo creativo, cosmetici e saponi bio naturali, profumatori per ambienti e candele realizzate in cera di soia con inclusioni di fiori. Corner dedicati ai rimedi dell'anima, preparazioni erboristiche a base di piante medicinali che risvegliano le naturali capacità di autoguarigione dell'organismo: oleoliti, soluzioni idroalcoliche, estratti fluidi, oli medicinali e unguenti. Campane tibetane, tamburi e oggetti sciamanici, incensi, cristalli.

## IL FESTIVAL

TolfArte è ideato e organizzato dalla Associazione di Promozione Social TolfArte, con la direzione artistica di Claudio Coticoni (Scuderie MArteLive) e con la collaborazione dell'ufficio stampa Fiorenza Gherardi De Candei, del videomaker Angelo Paoletti e con le illustrazioni di Serena De Angelis. La rivoluzionaria manifestazione è nata nel 2005 come incontro tra la tradizione artigianale e artistica locale, l'arte di strada e l'arte contemporanea e sperimentale. Attraverso un successo sempre crescente, TolfArte ha mantenuto le sue peculiarità confermando ogni anno decine di migliaia di presenze. Unico nel suo genere, il Festival è punto di riferimento per gli eventi del settore: negli anni ha ottenuto diversi riconoscimenti tra cui "Miglior Festival emergente d'Italia" dalla Rete dei Festival (2011), il Patrocinio Ufficiale di EXPO MILANO 2015, il riconoscimento di "Best practice" da parte del network mondiale Cittaslow International (2015) e quello di "Buona pratica in ambito culturale" della Regione Lazio (2016). È gemellato con il Kulturisten festival di Nesodden (Norvegia) e si caratterizza per la grande partecipazione della cittadinanza, sia nell'accoglienza degli artisti e del pubblico, sia nella gestione degli spazi pubblici e condivisi. Il grande impatto che l'evento ha da ben 15 anni sul territorio, ha ispirato una delibera comunale che definisce ufficialmente Tolfa "Amica dell'Arte di strada" liberalizzando l'Arte di strada su tutto il territorio, in controtendenza con le restrizioni presenti in molti altri comuni. Già dall'arrivo a Tolfa è possibile vedere sul cartello di Benvenuto il logo che fa riferimento alla delibera e che permette ad ogni artista di esibirsi in qualsiasi momento e in qualsiasi luogo della città.

## LINK

[www.tolfarte.it](http://www.tolfarte.it)

Videostory: <https://youtu.be/JoXcdYxvU-o>

<https://fb.watch/v/1fXo6M1vz/>

Facebook: <https://www.facebook.com/TolfArte>

Instagram: <https://www.instagram.com/tolfarte>

## TOLFARTE KIDS

Torna nell'ambito di TolfArte, come sempre, l'appuntamento più atteso dai piccoli e dalle famiglie: Tolfarte Kids. Allestito all'interno della bellissima Villa Comunale del Comune di Tolfa, TolfArte Kids ospiterà come sempre musica, laboratori, performance di magia, bolle di sapone e giocoleria a misura di bambino. Tra i diversi artisti presenti: l'Orchestra Sinfonica "Amici della Musica" di Allumiere, realtà affermata da diversi anni su tutto il territorio del comprensorio composta da circa 35 musicisti in erba con un'età che va dai 6 anni fino ai 40. Il repertorio spazia dal pop travolgente dei Coldplay al progressive glam rock dei meravigliosi Queen; Daniele Antonini, con i suoi Giochi da Luna Park Vintage, la Compagnia Teatr'Azione, con spettacoli di Marionette e "L'INVENTAFIABE" - Spettacolo di Improvvisazione Teatrale a cura della Compagnia Vico Cečov. Grande ritorno di Officine Sinergiche: il famoso "Ludobus", accoglierà grandi e piccini con tanti bellissimi giochi in legno. Infine, non può mancare il truccabimbi a cura di Tata Mary e gli spettacoli di Magia di MikiMago!

Le famiglie, all'interno del Kids, potranno cenare direttamente nella Villa Comunale dove, anche quest'anno, sarà allestita una vera e propria area food a cura dello chef Da Buzzico e del Birrifico San Biagio.

## ESPOSIZIONI ARTISTICHE

Il **Palazzaccio**, l'antico palazzo dei Priori sovrastato dalla Torre dell'orologio, ospiterà la mostra monografica dell'artista **Valentina Vannicola**: un percorso tra i lavori prodotti negli anni, dalle sue opere iniziali sino alle più recenti committenze istituzionali, che comprende opere fotografiche, disegni, abiti di scena, accessori e un video documentario. L'esposizione è introdotta nel chiostro del Palazzaccio da quattro grandi ritratti appartenenti ai lavori di committenza *Terra Cava* e *Ulisses*, realizzati tra la Sicilia e il Portogallo; prosegue con un focus su altri progetti, dove vengono messe in luce le costanti dell'opera dell'autrice: la messa in scena, il rapporto con il testo letterario e più in generale la narrazione, l'importanza della relazione con i luoghi e i loro abitanti. Infine, risalendo il Palazzo, si giunge al lavoro di traduzione in immagine della *Divina Commedia* di Dante Alighieri, progetto che ha visto il coinvolgimento della comunità di Tolfa ne *L'Inferno di Dante* (2011) e nella recente opera *La Processione mistica*, entrambi esposti ed entrati nelle Collezioni di Fotografia del MAXXI-Museo nazionale delle arti del XXI secolo.

## CONTATTI

Associazione di Promozione Sociale TolfArte  
[info@giovanitofla.it](mailto:info@giovanitofla.it)

Francesca Ciaralli tel. 339.2587425

Ufficio Stampa TolfArte: Fiorenza Gherardi De Candei  
tel. 328.1743236 [info@fiorenzagherardi.com](mailto:info@fiorenzagherardi.com)

## CAMPO DI MARE, SOS AMBIENTE: IL DEPURATORE SEQUESTRATO DALLA CAPITANERIA



ALTRO CHE RASSICURANTE, IL SINDACO ESTENDE L'ORDINANZA DI NON BALNEABILITÀ

Un duro colpo per l'immagine di Campo di Mare e di Cerveteri: il depuratore di via Navigatori Etruschi è stato sequestrato dalla Capitaneria di Porto di Ladispoli. Evidentemente i sospetti di cittadini, comitati e bagnanti erano fondati visto che gli investigatori, al termine di vari sopralluoghi, avrebbero constatato delle anomalie. E così il blitz vero e proprio è scattato martedì mattina alle 10 (il giorno del consiglio comunale saltato per una crisi politica che sta portando nel baratro la città).

I militari guidati dal comandante Cristian Vitale si sono presentati ai cancelli con i tecnici di Arpa Lazio, i funzionari comunali e la ditta Massimi che cura la manutenzione della struttura. Ditta che però – è quanto emerge in queste ore – avrebbe già segnalato al comune di Cerveteri l'eccessiva presenza di fanghi delle vasche e la conseguente necessità di rimuovere tutti i residui accumulati nel corso del tempo. La Guardia costiera, molto sensibile ai tempi ambientali e alla sicurezza dei





bagnanti, ha affisso i sigilli al cancello del depuratore sotto gli occhi di centinaia tra abitanti e villeggianti increduli per quello che stava accadendo. In molti hanno subito abbandonato l'acqua e le spiagge. Gli investigatori sospettano fortemente che ci siano dei malfunzionamenti alla luce anche delle numerose segnalazioni di queste settimane sia nel mare che sullo Zambra, il fiume più vicino al depuratore. Militari che già nel pomeriggio di martedì hanno fatto in modo che ci fossero gli autopurghi per bonificare l'area e soprattutto le vasche del depuratore finito nel mirino della Procura. L'obiettivo delle autorità marittime è quello di scongiurare possibili sversamenti di liquami e quindi salvaguardare il più possibile la sicurezza dei cittadini dal punto di vista dell'igiene e dalla salute pubblica. La Capitaneria agli ordini di Vitale era intervenuta anche il 21 luglio alla foce dello Zambra proprio per i miasmi e le chiazze oleose presenti in quel tratto del litorale. Per questo motivo era stato allertato immediatamente il personale di Arpa Lazio per eseguire i campionamenti del fosso come fatto anche agli inizi del mese di luglio. Secondo quanto stabilito da un provvedimento regionale, la bandiera rossa è imposta proprio in prossimità dei fiumi, e quindi l'ordinanza a maggior ragione avrà validità per chi si trova a ridosso del torrente. I comitati di zona di Cerenova e Campo di Mare, con i loro presidenti, ma anche i residenti e i turisti in villeggiatura a Cerveteri avevano invocato dei controlli che sono arrivati e che hanno evidenziato dei

guasti. Ora bisognerà capire quanto tempo ci metterà l'amministrazione comunale a risanare una situazione complicata soprattutto perché in piena estate con migliaia e migliaia di vacanzieri presenti a Campo di Mare. E le assicurazioni di inizio mese del sindaco Elena Gubetti sono state vanificate dal sequestro.

**La nota del sindaco mercoledì 31 luglio.** «A fini precauzionali, a tutela dei cittadini e bagnanti, ho firmato un'ordinanza contingibile e urgente per ampliare la fascia di divieto di balneazione. Ulteriori cento metri di divieto a destra e sinistra del fosso Zambra che si aggiungono ai 250 metri già esistenti. Ci tengo dunque a informare tutti i cittadini e villeggianti che il divieto di balneazione è limitato al fosso Zambra e alle aree limitrofe alla foce, così come da ordinanza, ma che non ci sono pericoli sulle nostre spiagge».

**L'ira dell'opposizione.** «Il sequestro del depuratore di Campo di Mare non è altro che figlio della programmazione dell'amministrazione, che a parole si dimostrano saggi, a fatti sono incompetenti». Sono parole piene di rabbia quelle del consigliere comunale di opposizione, Gianluca Paolacci, in merito alla notizia del sequestro dell'impianto di depurazione nel pieno della gestione estiva. «Manca una regolare programmazione, non sono riusciti a controllare il funzionamento del depuratore, il tutto a danno dei cittadini e di quelle persone, operatori turistici, che vivono di turismo. Dobbiamo capire il motivo dei sigilli, ma di certo il fatto è grave».



## LADISPOLI: L'URP AMPLIA L'ORARIO DI APERTURA AL PUBBLICO

L'Ufficio Relazioni con il Pubblico del Comune di Ladispoli, a partire da lunedì 29 luglio, oltre al consueto orario di apertura, amplierà l'orario di ricevimento aprendo al pubblico dal lunedì al venerdì dalle ore 8:00 alle 13:00. Rimane invariato l'orario pomeridiano di martedì e giovedì dalle ore 15:00 alle 17:30. L'ampliamento dell'orario sarà in vigore fino al 6 settembre 2024.

## LADISPOLI. ORARIO ESTIVO BIBLIOTECA

La biblioteca comunale Peppino Impastato nel mese di agosto, da lunedì 5 a venerdì 9, sarà aperta al pubblico dalle ore 9.00 alle ore 14.00. Da lunedì 12 a venerdì 23 agosto resterà chiusa al pubblico. Da lunedì 26 a venerdì 30 agosto osserverà orario di apertura dalle ore 9.00 alle ore 14.00.

## SINODO DELLA POLITICA: UN MANIFESTO DI VALORI PER LA COMUNITÀ

Settimane Sociali. Si è tenuta a Cerveteri una riunione presieduta dal Vescovo Monsignor Gianrico Ruzza, alla quale hanno partecipato i sindaci delle diocesi da Fiumicino a Cerveteri, insieme a vari consiglieri comunali. Durante l'incontro, il Vescovo Ruzza, ha sottolineato l'importanza della politica come strumento per affrontare e risolvere i problemi della società ed ha proposto la costituzione di un gruppo di lavoro intercomunale incaricato di elaborare un manifesto di valori condivisi da presentare e promuovere nei consigli comunali.

## ATLETICA CERVETERI

Con il tempo di 47.25, Francesco De Santis conquista il titolo italiano nei 400 metri junior e ottiene anche il minimo per i mondiali under 20 a Lima. L'Atletica Cerveteri fa un grandissimo ringraziamento a Francesco, che ha regalato grandi emozioni.

## VINCE LA POESIA DI DARIO ROSSI

Dario Rossi vincitore della prima edizione di Caere in Versi, il Premio Letterario di Poesia curato per conto del Comune di Cerveteri, tramite la Biblioteca Comunale *Nilde Iotti*. Un premio che punta a valorizzare autori meritevoli segnalandoli all'attenzione della comunità dei lettori, indipendentemente da qualsiasi condizionamento da parte del mercato e delle mode. Domenica 28 luglio si è svolta la premiazione a piazza Santa Maria, la Commissione ha selezionato le 11 poesie finaliste (10 più ex aequo) e con Piccolo Mondo Antico, Dario Rossi si è distinto. Complimenti al poeta dall'animo sensibile a cui tutti noi vogliamo bene.

## LADISPOLI: FONDI PER IMPIANTO SPORTIVO ISTITUTO DI VITTORIO

Stanziati da Città Metropolitana di Roma Capitale, in sede di variazione di assestamento generale al Bilancio di Previsione finanziario 2024-2026, fondi per l'edilizia scolastica. Tra gli interventi previsti la realizzazione di un impianto sportivo coperto all'Isp di Ladispoli "Giuseppe di Vittorio".

## LITORALE: ULTIMATA MANUTENZIONE FASCE FRANGIVENTO

Arsial ha ultimato la manutenzione delle fasce frangivento nell'area costiera a nord di Civitavecchia. Messi in sicurezza 16 chilometri di fasce frangivento di filari singoli o doppi di eucalipti lungo la Litoranea SP 45 e strade secondarie. Piantumate alcune centinaia di nuovi eucalipti, provenienti dal vivaio forestale Arsial di Cerveteri.

## LADISPOLI ARRIVA LA SPIAGGIA ACCESSIBILE E INCLUSIVA

Grazie al progetto "Accessibility on the Seaside - AcOnSea" della Regione Lazio, la città avrà un litorale accessibile a tutte le persone con disabilità. Dal 3 agosto la spiaggia si trova sul lungomare Marina di Palo, di fronte ai resti della villa romana. I servizi destinati alla disabilità saranno completamente gratuiti. La spiaggia sarà attrezzata con lettini, ombrelloni, sedie job, passerelle e, soprattutto sono previsti servizi di accompagnamento e supporto alle persone con disabilità, oltre che salvamento.



Foto Ottica Etrusca

**SUPER PROMO**

**DAL 30% AL 40% DI SCONTO  
SU TUTTI GLI OCCHIALI DA SOLE**

**E SE SCEGLI**

**Polaroid**




**havaianas**

**EXESS**  
EYEWEAR

**LI PAGHI SOLO**

**€ 50**

**CERVETERI - VIA ETRURIA, 1 (PIAZZA RISORGIMENTO)**

**06 994 2127 -  3398782129   Foto Ottica Etrusca**


**CON IL PATROCINIO DEL COMUNE DI CERVETERI**


**PRO LOCO Marina di Cerveteri**

## Salotto d'estate

### PROGRAMMA DI AGOSTO

<b>GIOVEDÌ 1</b>	19.00 TECNICHE DI RILASSAMENTO Qì GONG
<b>VENERDÌ 2</b>	21.30 FILM BACK TO BLACK "AMY WINEHOUSE"
<b>SABATO 3</b>	21.30 VIDEO CONCERTO DI ANTONELLO VENDITTI
<b>MERCOLEDÌ 7</b>	21.30 FILM PER BAMBINI "LA RAGAZZA CON I TENTACOLI"
<b>GIOVEDÌ 8</b>	19.00 TECNICHE DI RILASSAMENTO Qì GONG
<b>VENERDÌ 9</b>	21.00 FILM "UN ALTRO FERRAGOSTO"
<b>SABATO 10</b>	21.30 "STASERA SI BALLA" DISCOTECA ANNI 70/80
<b>MERCOLEDÌ 14</b>	21.30 FILM PER BAMBINI "PRENDI IL VOLO"
<b>VENERDÌ 16</b>	21.30 FILM "COMANDANTE"
<b>SABATO 17</b>	21.30 SPETTACOLO MUSICALE "I GRANDI SUCCESSI CHIAMALI...EMOZIONI" con Piero Giacomini e Federica Pettinari
<b>MERCOLEDÌ 21</b>	21.30 FILM PER BAMBINI "LA FAMIGLIA DELLA GIUNGLA"
<b>GIOVEDÌ 22</b>	19.00 TECNICHE DI RILASSAMENTO Qì GONG
<b>VENERDÌ 23</b>	21.30 "UNA COMMEDIA PERICOLOSA"

**TUTTI GLI EVENTI SONO GRATUITI**  
**CERENOVA - L.GO FINIZIO**



### SOTTO AGLI OCCHI DI TUTTI DI ALESSIA LATINI

**LADISPOLI, 3 AGOSTO ALLE 18**

Presentazione del libro di Alessia Latini presso Hotel Margherita, in via Duca degli Abruzzi, 147. Letture dei brani a cura di Antonio Obino, Impressioni musicali di Nico Viola, suggestioni pittoriche e interventi di Ilaria Paccini. Modera la giornalista Barbara Pignataro.

### CLEMENTINO INAUGURA LADISPOLI SUMMER FEST

Il 2 agosto a piazza Rossellini il rapper più apprezzato in Italia si esibisce alle 22 con ingresso gratuito. Tutte le informazioni sono disponibili sul sito istituzionale del Comune, mentre il 3 agosto si esibirà Russell Crowe e la sera seguente sarà la volta della giovane artista Clara.

### CERVETERI - PIAZZA SANTA MARIA

**Venerdì 2 agosto** alle 21.30 diretto dal Maestro Travagliati. **Sabato 3 agosto** alle 21.30 in scena "Sei personaggi in cerca d'autore" per la regia di Claudio Boccaccini.

**Tra i Parchi Avventura  
più grandi d'Italia**



**CAMPUS  
ESTIVI**

**L'osteria del parco avventura  
é aperta tutti i giorni a pranzo  
e a cena venerdì sabato e domenica**

Via della Veneziana – Fregene (RM)  
324 557 6210 - [www.parcoavventurafregene.it](http://www.parcoavventurafregene.it)

## LIBRI E CALICI SOTTO LE STELLE CASTELLO DI SANTA SEVERA

**DOMENICA 4 AGOSTO ORE 19.30**

### Presentazione del libro

*Il mistero del Cristo Velato. L'ultimo colpo di scalpello di Manuela Forcina e Camilla Forcina.*

La presentazione in Sala Nostromo con ingresso gratuito.

Presenti le autrici per il firmacopie con la moderatrice Mara Fux.

L'evento è presentato da Francesca Lazzeri, inoltre, i partecipanti potranno degustare calici di vino dei produttori del territorio associati alla Strada del vino delle terre etrusco romane.



*Napoli, anno domini 1753. Il principe Raimondo di Sangro sta completando i lavori alla Pietatella, la cappella dei Sansevero, affidandone l'esecuzione ad artisti provenienti da ogni dove. Ad un figurinista di presepi, Giuseppe Sanmartino viene commissionato un incarico che, nel passar dei secoli, verrà ritenuto all'unanimità una delle più belle statue al mondo: il Cristo Velato. Ma come ha fatto un semplice artigiano del popolo ad elaborare un progetto di siffatta bellezza? In un perfetto amalgama di fantasia e verità, il verosimile prende il sopravvento formulando possibili risposte a tutti gli interrogativi che la mente si pone. Passione, amore, tensione, rabbia, riconoscenza, frustrazione muovono le azioni dei personaggi in una trama che si tinge ora di rosso ora di nero in un quadro settecentesco ove dubbio e verità avvolgono di mistero la nascita di un'opera di bellezza impareggiabile.*

## TRADIZIONE & TRASGRESSIONE

**CERVETERI, IL 7 SETTEMBRE 2024**

Presso la scalinata di piazza Santa Maria Maggiore i designer emergenti delle più importanti accademie di Roma (MAM, Koefia, ADL) presentano le loro creazioni ispirate ad un mondo in cui tradizione e trasgressione coesistono, con la cura del backstage da parte di Glami Inside Fashion. Inoltre, workshop e showroom gratuiti all'apertura della sfilata, inerenti al mondo della moda. Organizzatrice, Francesca Ranieri, gli outfit innovativi rispettano le linee classiche della sartoria concedendo a chi le indossa di esprimere la propria personalità tramite colori candidi e sgargianti e tessuti ecologici. L'evento è patrocinato dal comune di Cerveteri. After party sul Lungomare dei Navigatori Etruschi.

## RIONE GARBATELLA IN FESTA

**CERVETERI, 4 E 5 AGOSTO**

Domenica a Parco della Legnara Il fagotto cervetrano alle 20, cena rionale con obbligo di prenotazione al costo di 20 euro, mentre lunedì white vintage party con la premiazione degli outfit più belli, alle ore 21.30. Open bar e dj Alan Perez. Promosso da Rione Garbatella Cerveteri.

## CASTELLO DI SANTA SEVERA

**VENERDÌ 2 AGOSTO** proiezione del film *Perfetti Sconosciuti* di Paolo Genovese in collaborazione con Centro Sperimentale di cinematografia Cineteca Nazionale. e Ufficio Cinema Regione Lazio mentre sabato 3 arriva Ezio Greggio che ripercorrere i maggiori successi della sua lunga carriera con il tour teatrale "Una vita sullo schermo".

## ANGUILLARA: VISITA GUIDATA

Visita guidata gratuita di Anguillara partendo dal Museo Storico della Civiltà Contadina e della Cultura Popolare "Augusto Montori". Un trekking urbano che unisce storia, cultura e gusto. Verrà servito un aperitivo con prodotti tipici locali. L'iniziativa è inserita nel calendario Tesori Naturali 2024 del Parco Bracciano-Martignano. Prenotazioni: +39 360805841.

**PNEUS CAR** di Giacobbe  
CENTRO REVISIONI e AUTOFFICINA



# È TEMPO DI PARTENZE

**PASSA DA NOI  
PER UN CONTROLLO  
DELLA TUA AUTO**

- controllo livelli
- controllo scadenza revisione
- controllo pressione e usura pneumatici
- controllo motore

APPROFITTA E PROVA L'INNOVATIVO TRATTAMENTO  
PER LA PULIZIA DEL MOTORE DELLA TUA AUTO!

**OXYHYDRO**

## ALCUNI DEI NOSTRI SERVIZI

- TAGLIANDI
- PNEUMATICI NUOVI
- CAMBIO STAGIONALE PNEUMATICI
- EQUILIBRATURA E CONVERGENZA
- DIAGNOSI CENTRALINE
- MECCANICA E MOLTO ALTRO

## CONTATTI

- ☎ 06 99551289
- 📍 Via Fontana Morella, 66/b
- ✉ pneuscar@gmail.com

# L'AURELIA SEMPRE PIÙ IN TILT

NASCONO FARMACIE, CENTRI COMMERCIALI E NUOVE CASE  
MA A CERVETERI E LADISPOLI NON SI PENSA ALLA VIABILITÀ



È stata inaugurata a Cerveteri la sesta farmacia comunale ma il caos viabilità non è stato risolto sull'Aurelia. La buona notizia comunque è che il nuovo locale accoglierà le richieste dei tanti residenti di Cerenova e Campo di Mare e delle migliaia di villeggianti che trascorrono l'estate sulla costa etrusca. Inevitabilmente saranno però sempre di più congestionate la statale e via Fontana Morella con l'arrivo dei clienti che potranno contare anche sul servizio del "Farmadrive", con la possibilità di acquistare i farmaci direttamente dall'auto. In quel punto però confluiscono automobilisti e pendolari che già devono fare i conti con il traffico che si crea per i semafori, i velox e i centri commerciali. Il sindaco, Elena Gubetti, nei mesi scorsi aveva annunciato di aver inoltrato una richiesta ad

Anas per la realizzazione di una rotatoria, un progetto urbanistico però complesso per la simultanea presenza della caserma militare e di quella dei vigili del fuoco. Il piano B per il Granarone è creare una sorta di variante dietro l'edificio della farmacia e della cantina sociale in direzione di Civitavecchia. L'iter però non è ancora partito, anzi l'impressione è che sia in una fase embrionale. E i residenti non ne possono più per quella che è diventata nel tempo una pericolosa trappola per auto e pedoni. «Dopo il taglio del nastro la fila su via Fontana Morella arriva al cavalcavia – si sfoga il signor Ernesto – oltre mezz'ora di fila al semaforo. Complimenti a chi a far aprire attività senza pensare a come smaltire il traffico». Per quanto riguarda la viabilità ha risposto l'assessore ai Servizi sanitari. «In



La casa  
del Pane



Via Fiume, 67 Ladispoli - Tel. 06 9914 4577



collaborazione con Anas – conclude Francesca Appetiti -, stiamo disegnando le soluzioni che ci consentano di migliorare la viabilità nel tratto interessato tra via Aurelia e via Fontana Morella, così da gestire il flusso del traffico e ridurre i tempi di attesa. L'evento di apertura sarà un'opportunità per conoscere meglio tutti i nuovi servizi che la municipalizzata Multiservizi Caerite, che gestisce le farmacie, metterà a disposizione della comunità. Invitiamo tutti a partecipare numerosi».

Il nodo ladispolano. Il semaforo ora è verde per l'insediamento produttivo commerciale sulla statale al chilometro 38, a Ladispoli. La Regione Lazio ha espresso parere favorevole ma la viabilità è la vera incognita dell'Aurelia. A non molta distanza sta per sorgere un nuovo centro urbanistico, esattamente a Punta di Palo, e del terzo ingresso in città, finora, nemmeno l'ombra. Pendolari e automobilisti continuano a chiedere soluzioni agli enti competenti e in estate, con l'arrivo dei romani in villeggiatura, andrà sempre peggio. I cittadini da tempo invocano una variante nuova oltre ai due ingressi nord e sud di Ladispoli. Si era parlato di un collegamento tra l'Aurelia e viale Mediterraneo nel rione Cerreto ma allo stato attuale è rimasto nel cassetto. Si attivano le associazioni. «Da due anni – risponde Giuseppe Fiorini di "Ladispoli Sostenibile" - stiamo cercando di far capire all'amministrazione comunale che la mancanza di una programmazione sullo sviluppo urbanistico sta peggiorando la qualità di vita della città. Con i centri commerciali aumenterà il traffico sull'Aurelia, ci sono pochi vantaggi e molti disagi. I risvolti occupazionali da quanto capito saranno modesti. L'entrata sud e quella nord di Ladispoli sono già congestionate. Tutto ciò penalizzerà la mobilità cittadina rendendoci ostaggi. Stiamo diventando la periferia di Roma, ne risentiranno il turismo e la vivibilità della città». Sul tema si è fatta sentire l'opposizione di Palazzo Falcone. «Questo polo commerciale – contesta Gianfranco Marcucci, consigliere comunale di Ladispoli Attiva - porterà circa 60mila metri cubi di cemento. Si dovevano tutelare i negozi di vicinato ora in competizioni con nuove strutture commerciali».

**MACELLERIA**  
NORCINERIA PRODUZIONE PROPRIA  
CARNI UMBRO VITERBESI  
GASTRONOMIA - PRONTI A CUOCERE



**CERENOVA**  
VIA SERGIO ANGELUCCI, 5  
PAOLOFRANCESCO@INWIND.IT - TEL 06 9904388  
PAGINA FACEBOOK: FERRI CARNI

## CANTIERI, CICLABILI INDIGESTE E RADICI: PREVISTI NUOVI SENSI DI MARCIA



### POTREBBE ESSERE STRAVOLTA LA VIABILITÀ NEL QUARTIERE FARO

Cantieri avviati e in gran parte conclusi al Faro, una delle zone più importanti di Ladispoli, soprattutto nel periodo estivo. Ma la riasfaltatura di alcune strade è stata eseguita a metà, o meglio non completata. Per Palazzo Falcone c'è comunque una spiegazione e cioè che la fresatura delle radici avrebbe potuto compromettere la stabilità degli stessi alberi, provocando in seguito problemi di sicurezza a pedoni e automobilisti. E così, a via dei Delfini residenti e conducenti di auto e moto dovranno in qualche modo accontentarsi e beneficiare del nuovo manto stradale solo per il tratto centrale della corsia lungo la carreggiata che costeggia il bosco di Palo Laziale che è chiuso da diverso tempo e non si sa quando riaprirà i cancelli. L'idea dell'amministrazione comunale ora è quella modificare la viabilità proprio in via dei Delfini consentendo alle vetture di percorrerla solo in direzione del lungomare. Un vero rebus in piena stagione estiva ora per chi abita nelle vie adiacenti che per potersi dirigere verso il centro o l'uscita della città, inevitabilmente non potrà imboccare la strada in direzione di via Palo Laziale ma fare l'intero giro. Sarebbero inevitabili le ripercussioni sul traffico in via Palo Laziale. L'intervento di restyling era stato annunciato, sull'intero quartiere di Marina di Palo, le scorse settimane dal sindaco Alessandro Grando con le operazioni iniziate puntuali nelle stradine adiacenti. A molti, però, non è passato inosservato l'intervento a metà

che dunque farà discutere. Poi ci sono le ciclabili e i cantieri infiniti, come quello di via Venezia i cui lavori sembrano essere ripresi dopo mesi di silenzio e polemiche da parte di residenti e commercianti della zona. L'obiettivo del comune di Ladispoli è quello di concludere il tracciato rosso entro l'estate e poi, terminata la stagione estiva proseguire con l'opera. Da mesi i cittadini si chiedono, dopo le modifiche al percorso originale, su che vie transiterà la ciclabile per raggiungere la stazione ferroviaria. E ora, a quanto pare, le riserve sarebbero state sciolte. Il tracciato passerà da via Oneglia (tagliando, dunque, per un tratto, su via Rapallo) e via Spinelli e da lì fino al piazzale Roma davanti lo scalo ferroviario. Bisognerà capire, però, in che modo e se saranno apportate delle modifiche alla viabilità. Anche le due arterie individuate come "piano B" da parte dell'amministrazione non sono ampie e già da tempo cittadini e opposizione avevano puntato i riflettori sull'ingorgo che si potrebbe andare a creare proprio a ridosso della scuola di via Rapallo. Insomma, le idee di tecnici ed esponenti politici non sono proprio chiarissime al momento. Nel frattempo sono iniziati anche i lavori relativi al prolungamento della pista ciclabile che unirà il centro di Ladispoli al comune di Fiumicino, passando per la frazione Marina San Nicola. Le transenne sono state collocate all'interno dei giardini di via Odescalchi.



**Farmacia  
Cavallini Maria Teresa**

Omeopatia - Erboristeria - Veterinaria - Sanitaria

# PROMO solari

**RILASTIL**  
LABORATORIO DERMATOLOGICO

**50%**

**LA ROCHE-POSAY**  
LABORATOIRE DERMATOLOGIQUE

**30%**

**VICHY**  
LABORATOIRES

**30%**



**SUPER  
OFFERTA**  
**€ 9,90**

FINO AD ESAURIMENTO SCORTE



**la DOMENICA la farmacia sarà chiusa**

Via Vivaldi, 37 - Valcanneto/Cerveteri (Rm) - Tel./Fax 06.99206361

email: [farmacavallini@gmail.com](mailto:farmacavallini@gmail.com)  Farmacia Cavallini Dott.ssa Maria Teresa

Orari d'apertura dal lunedì al sabato 8:30/13:00 - 16:00/19:30 - Domenica 9:00-13:00

# Ladispoli



## GRANDO: “SERVIZIO IDRICO, E INACCETTABILE LA MANCANZA DI ACQUA”

Acea deve prendere immediatamente provvedimenti e assicurare ai cittadini di Ladispoli, che pagano oggi tariffe più che doppie rispetto al passato, la certezza della disponibilità della risorsa idrica in qualunque periodo dell'anno. Con queste parole il sindaco Alessandro Grando ha annunciato martedì 30 luglio di aver inviato una lettera di protesta al Presidente di Acea, nella quale ha sottolineato i continui disagi dovuti ai cali di pressione idrica. In questi ultimi giorni di luglio, che vedono Ladispoli sold out, la mancanza in alcuni luoghi e la scarsità di acqua in generale in città ha destato non pochi disagi, come il sindaco stesso sottolinea: “E' un fatto veramente inaccettabile quello che è accaduto ieri. Dal tardo pomeriggio – ha proseguito il Sindaco – e fino notte inoltrata in quasi tutti i quartieri di Ladispoli è mancata l'acqua e da parte di Acea non abbiamo avuto alcuna comunicazione in merito. Rammarica constatare che Acea era perfettamente a conoscenza di tutte le criticità che si sarebbero verificate nel periodo estivo. Criticità che erano già state ampiamente da noi preannunciate nei mesi scorsi”. “Inoltre – ha concluso Grando - in questo ultimo periodo sia io che il consigliere Moretti, delegato al Servizio Idrico Integrato, insieme allo staff tecnico del Comune, abbiamo incontrato più volte Acea con lo scopo di esaminare, prevenire e risolvere tutte le criticità evidenziate. Pretendiamo per i cittadini di Ladispoli un servizio idrico efficiente, ben diverso da quello attuale”.



## CONDOMINIO, BOLLETTA UNICA CON ACEA

Il sindaco di Ladispoli Alessandro Grando lunedì mattina ha ricevuto la signora Cecchini, l'ottantenne residente in via dell'Ippocampo rimasta un giorno intero senza acqua potabile a causa del gestore che, per insolvenza del condominio, ha chiuso i rubinetti. La donna aveva espresso la volontà di parlare con il Primo Cittadino non trovando giusta la scelta di Acea di interrompere il servizio senza preavviso e, soprattutto, di avere un contatore condominiale che limita di fatto la possibilità di controllare il puntuale pagamento della bolletta da parte dell'amministratore condominiale. “Il sindaco mi ha accolto con gentilezza e ha espresso solidarietà nei miei confronti per la spiacevole disavventura che mi ha visto costretta a recarmi alla fontanella in strada per le necessità quotidiane. Lo ringrazio del supporto”. Per quanto riguarda Acea intendo portare avanti la mia istanza, pretendo un contatore per ogni condomino.

LADISPOLI

**ANIMAL MARKET** Tutto per la cura dei tuoi piccoli amici

[www.animalmarket2014.it](http://www.animalmarket2014.it) - Orario Lun-sab 8.30-20.00 Dom 8.30-13.00

CERVETERI - L.go Guido Rossa, 2 - 06 995 2482 - LADISPOLI - Via dei Garofani, 1 - 06 455 59667

BRACCIANO - Via Braccianese Claudia, 56 - 06 982 68127

Facebook: Animal Market Instagram: animal\_market

GRANDI MAGAZZINI ITALIANI<sup>®</sup>  
DAL 1982

I NOSTRI BRAND:

VIVA  
Hydra+  
IGIENE PERSONA

High-Tech  
PICCOLI  
ELETTRODOMESTICI

OPTIMO  
ALIMENTI E ACCESSORI  
PER ANIMALI

ma  
CAMPANINI



speciale

# OFFERTE % d'AMARE %

PROMO  
prezzo  
2,79

FELCE AZZURRA  
MON AMOUR  
AMMORBIDENTE  
VARI TIPI  
3 LT - 60 LAVAGGI

IRGE  
CIABATTE MARE



A PARTIRE  
DA  
1,99

3  
LT

LINEA  
**seven**

**38,80,**  
SEVEN  
ZAINO APPACK  
DOPPIO SCOMPARTO  
COLORI ASSORTITI

**49,90,**  
SEVEN  
BIG TRAYLLEY  
APPACK  
COLORI ASSORTITI

**16,99,**  
SEVEN  
ASTUCCIO  
APPACK 3 ZIP  
COLORI ASSORTITI

**9,90,**  
SEVEN  
PASTA APPACK  
ROUND PLUS  
COLORI ASSORTITI

DISPONIBILI ANCHE IN ALTRI COLORI E FANTASIE

AGGIUNGI **1€** ALLA TUA SPESA!  
Ad ogni scontrino SUPERIORE A 30€  
E RICEVI SUBITO



RESTA SEMPRE AGGIORNATO

Ricevi il volantino direttamente  
sul tuo smartphone

Scansiona il QR code e iscriviti  
anche tu al nostro canale  
ufficiale whatsapp!!!



segui su: maury's.it

LADISPOLI · Via Glasgow, 60 · ANGUILLARA · Via Giolitti, 3  
CERVETERI · Largo Almunecar, 20 · BRACCIANO · Via Arturo Perugini snc

OFFERTE VALIDE DAL 27 LUGLIO AL 10 AGOSTO 2024

SALVO ESAURIMENTO SCORTE

**48,80.**

SEVEN  
SCHOOLPACK  
CON POWERBANK  
BOY/GIRL  
COLORI ASSORTITI



**Seven**

**38,80.**

SEVEN  
ZAINO APPACK  
DOPPIO SCOMPARTO  
COLORI ASSORTITI



**49,90.**

SEVEN  
BIG TROLLEY  
APPACK  
COLORI ASSORTITI



SEVEN  
TROLLEY  
BOY/GIRL  
COLORI ASSORTITI

**69,90.**



**9,90.**

SEVEN  
BUSTA APPACK  
ROUND PLUS  
COLORI ASSORTITI



SEVEN  
ZAINO NEW FIT  
BOY/GIRL  
COLORI ASSORTITI

**59,90.**



**16,99.**

SEVEN  
ASTUCIO  
APPACK 3 ZIP  
COLORI ASSORTITI



**10,99.**

SEVEN  
DIARIO STANDARD  
12 MESI  
VARI MODELLI



**0,99.**

SEVEN  
QUADERNI A4 MAXI 80/90  
VARI MODELLI



**2,99.**

SEVEN  
COPERTINA  
AD ANELLI MAXI A4  
0 30 CM



**22,90.**

SEVEN  
ASTUCIO 3 ZIP  
COLORI ASSORTITI



**13,99.**

SEVEN  
BUSTINE ROUND PLUS  
BOY/GIRL  
COLORI ASSORTITI



**LADISPOLI - Via Glasgow, 60**  
**CERVETERI - Largo Almunecar, 20 -**

**OFFERTE VALIDE DAL 27 LUG**

prezzo **9,90**

KEYOPLE ZAINO + ASTUCCO BAILETTO COLORI PASTELLOSPREMI

prezzo **2,99**

KEYOPLE DIARIO 9 MESI STANDARD 14X21 CM 2023 ASS.

prezzo **3,99**

KEYOPLE DIARIO 9 MESI STANDARD 13X19 CM ASSORTITI

**6,99.**

KEYOPLE ASTUCCO 2 ZP COLORI ASSORTITI

**2,49.**

KEYOPLE TOMBOLO MONOCOLOR ASSORTITI

**2,49.**

KEYOPLE BAILETTO NOSTRESS 2023 ASSORTITI

**3,99.**

KEYOPLE TOMBOLO ANIMAL ASSORTITI

**19,90.**

CARRERA ZAINO BLUNT BOY/GIRL

prezzo **29,90**

CARRERA ZAINO BLACK SMASH

**38,80.**

CARRERA TROLLEY TWISTER GIRL/BOY

**38,80.**

CARRERA TROLLEY GIRL HEARTBEAT/STARBUST/BOY RACE/DINO

**5,99.**

CARRERA ASTUCCO OVALE GIRL HEARTBEAT/STARBUST/BOY RACE/DINO

**3,88.**

CARRERA TOMBOLO GIRL HEARTBEAT/STARBUST/BOY RACE/DINO

0 - ANGUILLARA - Via Giolitti, 3  
BRACCIANO - Via Arturo Perugini snc

LIO AL 10 AGOSTO 2024

SALVO ESAURIMENTO SCORTE

**PROMO prezzo 1,19**

ACE CARDEGINA PIU' DENSIO  
SOLUZIONI FRESCO PROFUMO/  
ARMONIE FLOREALI 1 L

ACE WC GEL  
VARIO TIPI 750 ML

**PROMO prezzo 1,69**

MASTRO LINDO  
LESSIVO PAVIMENTI  
VARIO TIPI 100 ML

**PROMO prezzo 1,79**

TRISOLE D'ORIENTE  
AMMORBIDENTE  
SANE PROFUMAZIONI 750 ML

**PROMO prezzo 2,88**

BREF  
TAVOLETTE WC POWER ACTIV  
VARIO TIPI 51 GR X 2

VIKAL LIQUIDO/SPRAY  
VARIO TIPI 750 ML

VIKAL  
RACCOMANDO  
VITRO  
RACCOMANDO

**PROMO prezzo 5,99**

ACE LAVATRICE CLASSICO/  
TALCO E MUSCHIO BIANCO/  
COLORATI 21 LAVAGGI X 3

OFFERTA SCORTA  
3 MESI DI BUCATO

TRIPACCO

PIU' EFFICACE, ANCHE A FREDDO

**OMINO BIANCO**

L'ALLEATO PERFETTO PER IL TUO BUCATO!  
PER UN RISULTATO PULITO E SPLENDETE!

OMINO BIANCO  
DETERSIVO IGIENIZZANTE  
70 MESSI

**8,49**

OMINO BIANCO  
ADDITIVO BIANCO INDOCAPS  
EXTRA SBIANCANTE/SMACCHIANTE 10 PZ/  
GEL 100+ SMACCHIANTE/EXTRA SBIANCANTE 900 ML/  
POLVERE SMACCHIANTE/EXTRA SBIANCANTE 500 ML

**2,79**

**PROMO prezzo 4,88**

OMINO BIANCO  
LAVATRICE  
VARIO TIPI  
80 LAVAGGI  
2,4 LT

**2,4 LT**

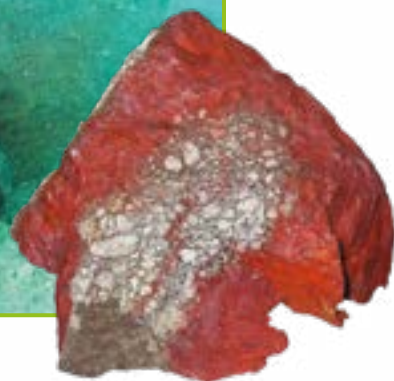
**SUPER OFFERTE**

**LADISPOLI** · Via Glasgow, 60 · **ANGUILLARA** · Via Giolitti, 3  
**CERVETERI** · Largo Almunecar, 20 · **BRACCIANO** · Via Arturo Perugini snc

**OFFERTE VALIDE DAL 27 LUGLIO AL 10 AGOSTO 2024**

SALVO ESAURIMENTO SCORTE

## DOPO L'OPPIO IL CINABRO: ANCORA UN PRIMATO ASSOLUTO PER IL SITO NEOLITICO SOMMERSO DE LA MARMOTTA



**LA SCOPERTA PERMETTE DI ARRETRARE LE PRIME TESTIMONIANZE DI USO DEL CINABRO NEL MEDITERRANEO OCCIDENTALE**

Ancora un primato mondiale per il sito neolitico de La Marmotta sommerso a circa 12 metri di profondità nel lago di Bracciano, sotto il promontorio di Anguillara. Dopo la scoperta che le più antiche evidenze della coltivazione di papavero da oppio a livello mondiale siano da collocare proprio al sito neolitico del VI millennio a.C., un recentissimo studio pubblicato su *Quaternary Science review* indica ora che a La Marmotta gli antichi progenitori erano in grado di trattare il cinabro, spostando anche questa volta all'indietro la datazione più antica del suo impiego. Residui su ornamenti personali a La Marmotta attestano il primo utilizzo del cinabro nel Mediterraneo occidentale.

Si conferma, nell'assoluta indifferenza delle istituzioni locali, la straordinarietà di questo sito per le conoscenze preistoriche, indagato per altro solo per una piccola parte. Venne rinvenuto nel 1989 in occasione della posa dei grandi tibi del nuovo Acquedotto Lago di Bracciano. Ora il nuovo studio condotto da un gruppo di ricerca italo-spagnolo del Dipartimento di Civiltà e Forme del Sapere, CNR di Pisa e CISIC di Barcellona su materiali provenienti dal sito neolitico de La Marmotta (tra gli studiosi anche Mario Mineo),

getta nuova luce su questa antica pratica.

In questo insediamento sono state infatti individuate tracce di colore rosso sulle superfici di ornamenti personali, macine e ceramiche la cui analisi ha permesso di identificare come cinabro, un minerale di solfuro di mercurio noto per la sua sorprendente tonalità rossa ed in minima parte come ocre. Questa scoperta permette di arretrare le prime testimonianze di uso del cinabro nel Mediterraneo occidentale, spostando il primo utilizzo di questo minerale e dunque anche la conoscenza delle avanzate tecniche necessarie per il suo approvvigionamento alla fase più antica del Neolitico.

Inoltre, l'abbondante presenza di questo pigmento minerale a La Marmotta, probabilmente importato dall'area meridionale della Toscana, non solo sottolinea l'importanza che esso rivestiva per le prime comunità agricole e pastorali, ma testimonia anche l'esistenza di una complessa rete di scambi, in cui materie prime, idee e tradizioni venivano condivise tra le diverse aree della penisola. Il sito de La Marmotta per il suo straordinario stato di conservazione a distanza di Millenni apre una finestra scientifica di assoluto rilievo per lo studio delle popolazioni neolitiche a livello mondiale.

# ITALIA CRIMINALE

di Paolo Palliccia

Docente, saggista e giornalista, autore di testi storici e narrativa

Si interessa da molti anni dei cosiddetti 'misteri italiani' e di organizzazioni criminali.

## “PALERMO COME BEIRUT”

### LA STRAGE CHE UCCISE ROCCO CHINNICI, L'IDEATORE DEL POOL-ANTIMAFIA

29 LUGLIO 1983-29 LUGLIO 2024



Da quel terribile 29 luglio 1983 sono trascorsi 41 anni. Il giudice Rocco Chinnici, i ragazzi della sua scorta e il portiere dello stabile di via Giuseppe Pipitone Federico, nel quale viveva il magistrato, furono massacrati dalla prima autobomba mafiosa che sconvolse non solo l'Italia ma il mondo intero, tant'è che molte testate definirono “Palermo come Beirut” e il silenzio calò come una coltre tetra a mettere il Paese in ginocchio. Perché cosa nostra organizzò un attentato di tale portata per “liberarsi” di un magistrato che, nel corso degli anni, era diventato sempre più pericoloso per tutta l'organizzazione criminale? Facciamo un passo indietro. Alle origini. Rocco Chinnici nasce a Misilmeri, nei pressi di Palermo, il 19 gennaio 1925 e, dopo gli studi liceali, nel 1943 si iscrive alla facoltà di Giurisprudenza dell'Università di Palermo nella

quale si laureò nel 1947. Qualche anno più tardi, nel 1953, riesce ad entrare in magistratura. La prima sede a cui viene assegnato è la Pretura di Partanna dove rimarrà per dodici anni, dal 1954 al 1966, divenendo per tutti *lupreturi*, appellativo che lo accompagnerà per molto tempo durante la sua attività giudiziaria.

Già agli albori della sua carriera si distingue per la professionalità, l'umiltà, il suo rigore morale e per la totale disponibilità che mostra a tutti coloro che si rivolgono a lui. Segni distintivi di un grande magistrato che, prima di tutto, è stato un grande uomo. L'inventore del cosiddetto pool antimafia, quell'intuizione che consentirà a uomini come Falcone, Borsellino, Caponnetto e molti altri ancora, di organizzare per la prima volta nella storia del nostro Paese una lotta alla mafia totale, omogenea, efficace e implacabile. Con Chinnici la lotta alla mafia divenne una cosa seria, non più una barzelletta come era stato sin dall'Unità d'Italia.

Il suo lavoro *La mafia: aspetti storici e sociologici e sua evoluzione come fenomeno criminoso*, rappresenta, ancora oggi, un'eccellente ricostruzione storica e sociologica della mafia dal periodo preunitario a quello contemporaneo, fondamentale per comprendere appieno tale questione e le sue evoluzioni criminose.

**Palermo, via Giuseppe Pipitone Federico, ore 8 e 05 di venerdì 29 luglio 1983.** Davanti all'abitazione di Chinnici è stata parcheggiata una fiat 126, proprio davanti al civico 59 con dentro 75 kg di tritolo. La deflagrazione provocherà la morte del Consigliere Istruttore Chinnici, dei carabinieri Mario Trapassi e Salvatore Bartolotta, uomini preposti alla tutela del giudice e del portiere dello stabile Stefano Li Sacchi. Giovanni Paparcuri, autista di Rocco Chinnici, fortunatamente riuscirà a salvarsi dalla strage. È la prima volta che la mafia utilizza un'autobomba contro un servitore dello Stato, purtroppo non sarà l'ultima. Con la morte di Chinnici tutto il Paese si accorge improvvisamente di cosa è capace la criminalità organizzata, molte coscienze si svegliano, l'indignazione è altissima, però, nonostante la strage, la paura sui volti dei cittadini onesti è ancora tanta. Il cardinale Salvatore Pappalardo celebrò i funerali solenni nella chiesa di San Domenico, ricordando nella sua omelia che: *"...Si è parlato, in questi ultimi tempi, di volere erigere un monumento alle vittime della mafia: è un gesto che, dove e come lo si voglia fare, può avere il suo significato, ma certo il monumento più valido è il nome onorato che questi caduti lasciano ai loro figli e alla nazione tutta: è l'esempio del dovere compiuto fino al sacrificio"*.

# FRUTTILANDIA

*Arrivi giornalieri di stagione*

## FRUTTA E VERDURA DI STAGIONE LOCALE

### ARRIVI GIORNALIERI



**L A D I S P O L I**  
**LARGO DOMIZIANO, 17**  
**PIAZZA DOMITILLA**  
**INFO: 333.469921**

## SULLA STRADA DEGLI ETRUSCHI

**PROTAGONISTA  
IL TESORO  
DELLA TOMBA  
REGOLINI GALASSI**



Foto di Mauro Zibellini

Prosegue con successo il calendario di eventi inseriti nel progetto "Sulla strada degli Etruschi" ideato da Agostino De Angelis e Desirée Arlotta, presidente dell'associazione ArchéoTheatron in collaborazione con l'associazione Nuova Generazione Etrusca.

Si è concluso il terzo appuntamento della stagione siti archeologici aperti.

Protagonista il romanzo *L'Arciprete e il Generale*, scritto da Lorenzo Triolo, esperto e ricercatore del mondo etrusco con introduzione di Federica Battafarano.

Un balzo nel passato ci riporta al 1836 tra le vie del centro storico e tra le campagne sotto le mura.

Lo scrittore ha romanizzato con minuziosa ricostruzione la vita e le vicende dei protagonisti, l'Arciprete Alessandro Regolini e il Generale Vincenzo Galassi, a cui si deve la scoperta della tomba ipogea dell'antica città di Caere, che racchiudeva il tesoro

prezioso oggi in parte recuperato ed esposto nel Museo Gregoriano Etrusco.

Il regista Agostino De Angelis, da buon appassionato di storia e amante della sua terra non poteva non inserire la maestosa tomba Regolini Galassi tra le tappe dei suoi spettacoli nati nell'intento di valorizzare i tanti siti poco conosciuti di Cerveteri.

Un viaggio tra realtà e finzione, tra passato e presente, a cui hanno assistito in molti, apprezzando il finale a sorpresa, la visita della tomba, arricchita dalle immagini proiettate sulle pareti inerenti al sontuoso corredo in oro ritrovato dai protagonisti a cura di Desirée Arlotta.

L'organizzazione di questi eventi include la partecipazione di Nico Stella con il sostegno di Antonietta Sacco.

Si ringrazia la presenza di Monica Arduini Soprintendente ai Beni Culturali.

**IN VENDITA SU [edizioniuniverso.it](http://edizioniuniverso.it)**

**L'ARCIPRETE E IL GENERALE**  
**L'ENIGMA DELLA TOMBA REGOLINI GALASSI**  
**DI LORENZO TRIOLO**



**ORARIO CONTINUATO**

dal lunedì al sabato  
dalle 8:30 alle 20:00

Via Genova, 24  
Ladispoli (RM)



**FARMACIA  
MEXICO**  
dott.sse Rossi e Romero

# PROMO SOLARI

## SCONTI FINO AL 50%

**ANGSTROM**  
PROTECT

 **RILASTIL**  
LABORATOIRES MILANO

**LA ROCHE POSAY**  
LABORATOIRE DERMATOLOGIQUE  
ANTHELIOS

**Eucerin**

**VICHY**  
LABORATOIRES

E con 2 confezioni della stessa linea, subito un **OMAGGIO** per te!

## I NOSTRI SERVIZI

- ECG ADULTI E BAMBINI  
*(valido anche per attività sportiva)*
- HOLTER CARDIACO
- HOLTER PRESSORIO
- HDL/LDL/TRIGLICERIDI/COLESTEROLO  
TOTALE
- EMOGLOBINA GLICATA/GLICEMIA
- MISURAZIONE PRESSIONE **GRATUITA**



INQUADRA IL QR CODE  
SCARICA L'APP  
E USA SUBITO IL TUO  
BUONO SCONTO IN FARMACIA



[www.farmaciamexico.it](http://www.farmaciamexico.it)

[info@farmaciamexico.it](mailto:info@farmaciamexico.it)

06 52727267

350 1372771



di Alessia Latini

## STEFANO AZZENA E LE SOVRAPPOSIZIONI TEMPORALI DELL'ARTE

DAL 2 AL 4 AGOSTO  
LA PERSONALE DELL'ARTISTA  
A LADISPOLI



Che il dialogo con il tempo sia cosa che l'arte può attuare lo esprimono le opere di Stefano Azzena. Artista dedito alla ricerca, l'ultimo periodo della sua produzione testimonia l'approdo a uno stile nel quale le tecniche, negli anni studiate e applicate, si uniscono per amalgamarsi e dar vita a quei colloqui temporali ai quali l'artista ci ha abituato.

Originario di Roma, all'età di diciannove anni trasferitosi a Ladispoli con la famiglia, presto Azzena parte per Londra dove soggiorna per cinque anni. È qui che inizia a dedicarsi nuovamente a quella passione che coltivava già da bambino, il disegno. Qui frequenta un corso di pittura, torna a lavorare con i colori e la materia. "Andavo almeno una volta a settimana alla Tate Modern" racconta, illustrando come dai primi figurativi il suo interesse si soffermi presto sulla sintesi, sull'astratto. Nel 2006 il ritorno a Ladispoli e la prima personale. "Ho conosciuto Filippo Conte che, dopo aver visto le mie opere, mi ha invitato a fare una mostra" spiega. Un'esposizione che ha avuto successo, commenta, e che lo ha stimolato a continuare.

Partecipa a diverse esposizioni. Lavora sulla materia, disegna, dipinge, assembla. Con materiali di recupero dà vita alla serie delle "opere effimere". È lo

sguardo dell'arte che dona agli oggetti una valenza che oltrepassa il loro semplice utilizzo. Come i fogli di carta colorati e stropicciati con i quali alcuni anni fa, Stefano realizza, con il figlio "Scatti di scarti".

Oggi nei lavori di Azzena le sovrapposizioni temporali si delineano attraverso l'incontro di quei linguaggi dell'arte che l'autore negli anni ha studiato e sperimentato. Rinvii storici, non di rado stilizzati, suggeriti eppure fortemente caratterizzati, emergono da intarsi cromatici e materici che l'autore compone. Dallo stencil allo spray, dall'acrilico all'olio, nelle opere di Azzena supporti e strumenti di lavoro si uniscono. Passa al collage e poi al décollage. Nel 2009 la sua attenzione si sofferma sull'arte classica: "Ho voluto riproporre in chiave contemporanea quelle opere che secondo me ci hanno lasciato tutto" dice l'artista. Affermando, attraverso i suoi lavori, la forza evocativa di un passato mai tramontato, la potenza espressiva di indelebili passaggi, l'immediatezza del dialogo tra citazioni e contemporaneità.

Una retrospettiva di Stefano Azzena dal titolo "Capolavori fuori dall'ordinario" verrà inaugurata venerdì 2 agosto alle ore 10 presso il Circolo Chaplin di Ladispoli. L'esposizione è visitabile nella struttura di via Duca degli Abruzzi 97 fino a domenica 4 agosto.

## PROTEGGI IL TUO SORRISO

PRENOTA OGGI STESSO LA TUA VISITA DI CONTROLLO



### CURE E PREVENZIONE IN UN UNICO CENTRO

DOVE TROVERAI UNO STAFF DI MEDICI  
ESPERTI IN OGNI TIPOLOGIA DI TRATTAMENTO  
PER RISPONDERE A TUTTE LE TUE ESIGENZE

RADIOGRAFIA DIGITALE  
PANORAMICA DIGITALE  
TAC 3D/DENTAL SCAN CONE-BEAM  
IMPRONTA CON SCANNER INTRAORALE  
SENZA FASTIDIOSE PASTE  
FACCETTE ESTETICHE CON  
TECNOLOGIA CAD CAM (IN GIORNATA)  
CHIRURGIA LASER  
ANALGESIA SEDATIVA  
CON PROTOSSIDO D'AZOTO

IMPLANTOLOGIA  
IMPLANTOLOGIA A CARICO IMMEDIATO  
PICCOLA CHIRURGIA  
PROTESI FISSA E MOBILE  
ENDODONZIA/PEDODONZIA  
ORTODONZIA FISSA E MOBILE  
INVISALING - IGIENE ORALE  
SBIANCAMENTO  
CONSERVATIVA

### PAGAMENTI AGEVOLATI

possibilità di finanziamento a tasso 0% con pratica gestita interamente dallo studio

# L'oroscopo

*che punge ma non fa male*



**Ariete**  
Elemento Fuoco

Difficile capire cosa vi stia succedendo ma un trasferimento potrebbe essere una soluzione per riprendere vita.



**Toro**  
Elemento Terra

L'impazienza non fa parte del vostro carattere ma siete insofferentei, è ora di staccare la spina e riposare la mente.



**Gemelli**  
Elemento Aria

Andare a vivere nei boschi è il vostro sogno e la risposta all'antipatia che vi suscita la società attuale, non sopportate più nessuno.



**Cancro**  
Elemento Acqua

Tutto è pronto per accogliervi al meglio, la nuova avventura parte nel migliore dei modi. Una persona vi stupirà con la sua gentilezza.



**Leone**  
Elemento Fuoco

Un cambio radicale di immagine vi è d'aiuto per guardare con positività il domani. L'autunno vi vedrà impegnati in nuovi e interessanti progetti.



**Vergine**  
Elemento Terra

I colori dell'estate vi rendono radiosi, complice la passione travolgente che state vivendo, vi sentite invincibili. Ignorate gli sguardi invidiosi.



**Bilancia**  
Elemento Aria

La luna vi rende inquieti, provate a riposare di più. La lettura di un buon libro è il passatempo ideale per chi di voi è in cerca di ispirazione.



**Scorpione**  
Elemento Acqua

Passionali e fumantini, faticate a tenere a bada l'istinto. In questa occasione però la pazienza è d'obbligo. Aiutatevi con la meditazione.



**Sagittario**  
Elemento Fuoco

Prima o poi anche voi dovete arrendervi al fatto che si diventa adulti. Le vostre defaillance impensieriscono il partner, un controllo è consigliato.



**Capricorno**  
Elemento Terra

Cambierete idea su una persona che nutre della vostra fiducia, la delusione è tanta ma sicuramente i vostri progetti saranno al sicuro.



**Acquario**  
Elemento Aria

Valige pronte e telefono spento: si parte con l'amico peloso on the road alla ricerca di volti e paesaggi nuovi. Settembre riserva sorprese.



**Pesci**  
Elemento Acqua

Burrasca in vista con il partner, forse è il momento di andare incontro alle esigenze altrui. Approfittate delle ferie per un momento romantico.

**New Cafe Millennium**  
Viale Fregene Cerenova (Adiacente Poste)  
Tel. 06 99 02 887

**Tabaccheria CATALDI**  
BIGLIETTI COTRAL - BIRG - ABBONAMENTI MENSILI

Sisal, TIM, WIND, SKY, and other logos are visible.

con voi dal 1934



**Farmacia**  
Dott. Luigi  
Demichelis



➤ **TEST RAPIDI**  
ANTIGENICI

➤ **SCREENING**  
COLON RETTO

PRENOTAZIONI AL NUMERO  
**06 99 47 746**

**SERVIZIO GRATUITO**  
**CONSEGNA A DOMICILIO**

INVIO RICETTE

WhatsApp: 393 973 5665 

E-mail: farm.demichelis@gmail.com



PRODOTTI  
PER LA PRIMA INFANZIA

DERMOCOSMETICI

OMEOPATICI



DIETETICI

FITOTERAPICI

**SERVIZIO GRATUITO**  
**FARMARECUP**

PER LA PRENOTAZIONE  
DI VISITE SPECIALISTICHE,  
ESAMI DIAGNOSTICI  
ED ESAMI DI LABORATORIO  
RECARSI IN FARMACIA MUNITI  
DI IMPEGNATIVA E TESSERA SANITARIA



MEDICINALI  
ED ARTICOLI VETERINARI

INTEGRATORI ALIMENTARI

LABORATORIO GALENICO

**SIAMO APERTI** DAL LUNEDI AL SABATO H 7-20  
ORARIO CONTINUATO

VIA ANCONA, 76 - LADISPOLI - TEL.06.9947746 - FAX 06.9947085

Seguici su   Farmacia Dott. Luigi Demichelis dal 1934

[www.farmaciademichelisdal1934.it](http://www.farmaciademichelisdal1934.it)

## LA PSORIASI: EZIOLOGIA E QUADRI CLINICI

La pelle si presenta arrossata, ispessita, ricoperta di squame color argento. La **psoriasi** è una malattia cutanea caratterizzata da un complesso spettro di espressioni cliniche infiammatorie e iperproliferative. Assai variabili, da soggetto a soggetto, sono queste manifestazioni cliniche: da aree di modeste dimensioni al coinvolgimento di tutta la superficie corporea; possono essere colpite le articolazioni (artrite psoriasica), le unghie e le mucose.

**Qual è eziologia?** Diversi studi condotti sull'immunità del soggetto psoriasico rivelano una **chiara natura autoimmunitaria della psoriasi**. Si può asserire che il sistema di difesa del paziente è così alterato da riconoscere come estranee le cellule del proprio organismo. La patogenesi consiste in un' aumentata ed accelerata attività mitotica dell'epidermide.

**Mentre il ciclo di completa maturazione della cellula epidermica della cute normale avviene nell'arco di circa 28 giorni, a livello della chiazza psoriasica il ciclo di maturazione avviene in soli 5-6 giorni.** La velocità del turnover cellulare comporta un'evoluzione imprevedibile da paziente a paziente, con riacutizzazioni e remissioni spontanee. Tra le altre cause ipotizzate si ritiene non affatto trascurabile la predisposizione genetica ad ammalare di psoriasi: trasmissione di tipo autosomico dominante, con penetranza ridotta o variabile, di tipo poligenico, come nel diabete e nell'artrite reumatoide. La psoriasi, oltre all'eziologia autoimmunitaria ed ereditaria, ha dentro di sé una rilevante componente **psicosomatica**. Secondo il **modello PNEI** (Psico neuroendocrinoimmunitario) la psoriasi ha colpito radicalmente e profondamente le radici psicofisiche dell'organismo al punto tale da non poter essere sradicata. Secondo la mia esperienza solo cambiando lo **stile di vita** è possibile, immersi in una realtà più gratificante, avere una guarigione completa, duratura, senza farmaci, dell'affezione morbosa. L'organismo, ossia il



Dottor Professor  
**Aldo Ercoli**

Specializzato in Cardiologia e Broncopneumatologia e esperto in Malattie Infettive.  
Cardiologo già docente in Microbiologia ambientali,  
Medicina Naturale e di formazione dei medici di medicina di base.

sistema immunitario, non riconosce più le proprietà cellule cutanee e le bombardata di anticorpi . La flogosi della cute (eritema) e l'accentuato turnover cellulare (squame psoriasiche) sono gli effetti clinici del **conflitto encefalo – cute**. Il soggetto psoriasico non si riconosce, non si accetta, non “sta bene nella sua pelle”. Spesso, mentalmente, procede “a carponi”, spingendosi e trascinandosi sulle ginocchia e sui gomiti (le parti più colpite), facendo leva sui palmi delle mani e sulle piante dei piedi (psoriasi palmo – plantare). Nasce così la **psoriasi volgare o a placche**, la più frequente, che colpisce le superfici estensorie del ginocchio, e del gomito ma anche il cuoio capelluto. Trattasi di lesioni cutanee generalmente multiple con disposizione simmetrica che possono talora coinvolgere tutto l'ambito cutaneo. La placche possono presentare una evoluzione non omogenea e dimensioni variabili a seconda della sede: alle gambe assume un aspetto “a stivaletto”, alle cosce ed ai glutei sono presenti placche rotondeggianti, all'addome e al dorso vi sono piccole chiazze di aspetto digitato, al tronco si osserva più comunemente una grande chiazza a forma di rombo. Oltre alla psoriasi volgare o a placche vi sono quadri ben diversi che possono crearci, talora, problemi di diagnosi differenziale. **La psoriasi inversa** è, relativamente frequente, e interessa le pieghe inguinali, ascellari e, “inversamente” dalla forma volgare, le superfici flessorie del ginocchio e del gomito. La cute è molto arrossata con scorsa componente desquamativa e frequente formazione di ragadi, di fissurazione. Altre forme sono la **psoriasi puntata** (si presenta con piccole chiazze puntiformi), la **guttata** (ha dimensioni un po' maggiori ed aspetto lenticolare), la **nummulare** (ha un aspetto rotondeggianti simile a quello di una moneta e di dimensioni di qualche centimetro) la **circinata o serpiginosa** (di più grandi dimensioni con placche dai contorni irregolari, che possono spesso presentare una parziale risoluzione centrale) fino alla **psoriasi generalizzata o universale** (colpisce l'intera superficie corporea). Vi sono poi l'**anicopatia psoriasica** (interessamento delle unghie, la, già sopraccitata, **psoriasi palmo – plantare** (iperproliferazione della cute delle palme delle mani e della pianta dei piedi, con fissurazioni ragadiformi), l'**artropatia psoriasica** (più frequente a livello delle piccole articolazioni interfalangee distali delle mani e dei piedi e delle sacro – iliache), la **psoriasi delle mucose** (piuttosto rara, pertinente le mucose del pene e del cavo orale). **Le forme più gravi**, che possono portare a morte il paziente, sono la **psoriasi pustolosa** (di Barber e di Zumbusch) e l'**eritroderma psoriasica** (pelle arrossata, lievemente desquamante, diffusa a tutto l'ambito cutaneo e alle unghie , febbre).

**TIEFFE**  
La qualità del prodotto  
**MADE IN ITALY**



## PRODUZIONE INFISSI LAVORAZIONI IN FERRO

PORTE BLINDATE / PORTE IN LEGNO  
INFISSI IN ALLUMINIO / INFISSI IN PVC  
ZANZARIERE / TENDE DA SOLE  
CANCELLI / GRATE  
RINGHIERE / PERSIANE BLINDATE

[www.tieffeinfissi.com](http://www.tieffeinfissi.com)

VIA S. ZOPPO, 14 00062 BRACCIANO (RM)

TEL: 06 9987021 - FAX: 06 99809343

Email: [info@tieffeinfissi.com](mailto:info@tieffeinfissi.com)

# LEONORUS CARDIACA

## LA PIANTA DELLA MENOPAUSA CON IPERTENSIONE

La cessazione definitiva dell'ovulazione e delle mestruazioni. In realtà la **menopausa** comprende clinicamente, il periodo che precede e segue immediatamente la cessazione dei mestruai. La menopausa naturale, non si accompagna spesso a sintomi patologici (ipertensione, depressione severa). Vi sono però varie modificazioni fisiologiche, somatiche e psichiche. In circa un terzo dei casi si riscontra la **sindrome neurovegetativa**, la cui più caratteristica manifestazione è data dalle **vampate di calore**. Vi possono essere anche, talora, condizioni francamente patologiche come l'ipertensione arteriosa, specie nelle donne steniche, robuste, calorose, oppure forme depressive di una certa entità, specie in quelle più esili, longilinee, freddolose in età giovanile. Ciò accade perché le gonadotropine (FSH, LH) prodotte dalla "cellula madre", l'ipofisi, stimolano invano le ovaie che però non rispondono più al loro appello. Sono in pensione, definitivamente. L'ereditarietà, entro certi limiti, può svolgere un ruolo di un certo rilievo, non secondario, sia nella sintomatologia clinica che sull'inizio della menopausa: in genere si verifica tra i quarantacinque ed i cinquantacinque anni di età. Le modificazioni dei caratteri sessuali, si attenuano progressivamente e portano, alla fine, all'atrofia genitale. E' nella condizione fisiologica, questo il **"tramonto rosa"**, senza eccessi, della donna. Non sempre è così, varia da caso a caso. Il **"tramonto rosso fuoco"** incendia l'animo femminile, con vampate impetuose, continue, ira, rabbia. Una reattività eccessiva, spropositata. Vi può anche essere un **"tramonto oscuro"**, buio come la notte, se prevale un forte stato depressivo. Sono



Dottor Professor  
**Aldo Ercoli**

Specializzato in Cardiologia e Broncopneumatologia e esperto in Malattie Infettive.  
Cardiologo già docente in Microbiologia ambientali,  
Medicina Naturale e di formazione dei medici di medicina di base.

abbastanza frequenti, in ogni caso, modifiche nel comportamento psichico, varia il potenziale cerebrale, si cambia carattere. Restare se stessi in questa fase cruciale della vita? Accettare dopo lo sbocciare dei fiori, dopo l'esplorazione vitale della giovinezza, questo naturale declino non è facile. E' questo però il segreto della serenità. Ci sono **due piante**, doni del mondo vegetale, che ci possono essere di grande aiuto quando l'assenza psicofisica (PNEI) raggiunge i due estremi: il "tramonto rosso fuoco" ed il "tramonto, oscuro, buio". Nelle caldane impetuose, incessanti, con ansia, agitazione mista a rabbia, senso di soffocamento al collo, intolleranza alle cinture alla vita e rialzo dei valori pressori associa la **Leonorus cardiaca (cardiaca)**, T.M. (Tintura Madre) 30 gtt, 3 volte al giorno con il rimedio omeopatico **Lachesis** (7 - 9 - 15 30 ch fino alla 200 ch, tutte dosi uniche, a seconda della similitudine). La Cardiaca vanta una spiccata azione sedativa a livello dell'apparato cardiocircolatorio con vasodilatazione, riduzione dei valori pressori e rallentamento della frequenza cardiaca (si può associare il **Crataegus oxiacanta**, il Biancospino, che ha una discreta azione antiadrenergica, riduce l'attività del Sistema Nervoso Autonomo Simpatico). La Leonorus cardiaca aumenta la diastole (è la fase in cui il cuore riceve sangue) con miglioramento dell'irrorazione coronarica, più lieve ma più protratta nel tempo rispetto all'**Amni Visnaga** (simile ai nitroderivati). E' chiaro che tutto ciò non può prescindere da un'accurata visita cardiologica, ecg, esami ematici etc. La fitoterapia non guarisce cardiopatie organiche. E nemmeno l'omeopatia. La Cardiaca possiede però un'azione cardioregolatrice, ipotensiva e anche diuretica. Il suo attuale impiego terapeutico fitoterapico è la sindrome ansiosa ipertensiva in menopausa: 30 gocce di T.M., in un po' d'acqua, 3 volte al giorno, lontano dai pasti. Negli stati di depressione delle donne "fosforiche" (longilinee, cerebrali, creative, idealiste) in menopausa ho invece sempre utilizzato la **Salvia officinalis** (Salvia), appartenente anche lei alla famiglia delle Labiate, associando al rimedio omeopatico **Sepia** (stessa posologia del Lachesis). Le sommità fiorite della Salvia, oltre che nelle vampate di calore, sono anche utili nell'eccessiva sudorazione (iperidrosi), nella dispepsia e nel regolare il flusso mestruale delle giovanette (H. Leclerc. *Precis de phytotherapie*. Paris 1976). La posologia è di 25 gocce T.M., 3 volte al giorno. L'associazione fito - omeopatico (Salvia più Sepia) in menopausa è strettamente personalizzata, ed inerente al quadro clinico. Riguarda quel "tramonto buio" delle donne veramente depresse, senza forze (asteniche), ipotese, demineralizzate.

# ▶▶ NUOVA APERTURA



Pizzeria tavola calda rosticceria  
Pizze in teglia - pizze tonde  
lasagna - parmigiana - cannelloni  
fritture di pesce E molto altro



Aperti tutti i giorni  
dalle 9 alle 22



Piazza Domitilla 17-Ladispoli  
339.8694547 - 06.97248262

## AMPUKU IL TRATTAMENTO GIAPPONESE DELL'ADDOME

I giapponesi parlano molto dell'addome e il maestro giapponese **Todo Yoshimasù** che rivoluzionò la medicina giapponese moderna, disse **"l'addome è la base della vita, l'addome è la radice delle 100 malattie"**. E chi può dargli torto oggi!

In Giappone molte espressioni vengono rappresentate con la parola "pancia". Noi diciamo "questo è un problema di cuore" in Oriente dicono "questo è un problema di pancia".

"Come stai?" i giapponesi lo traducono con "Come sta la tua pancia" oppure se fa freddo dicono "Copriti l'ombelico", altre espressioni simpatiche sono "Decidi di pancia", "Tienilo nella pancia", "I pensieri della testa vanno alla pancia", oppure per dire "Apri", dicono "Apri la tua pancia".

La madre del Sensei Masunaga, grande maestro e padre dello **Shiatsu** stile Masunaga, trattava i suoi assistiti con l'**Ampuku** ed era stata allieva dei migliori maestri del suo tempo. Era solita dire che il figlio aveva studiato molto e aveva creato un bellissimo trattamento, ma che lei mettendo una mano sull'addome, era in grado di togliere le tensioni e di far guarire le persone.

Detto questo oggi l'attenzione per l'addome è tenuta in grande considerazione in molte tecniche di riequilibrio, tanto nello Shiatsu e molto nell'Osteopatia di approccio viscerale. Come mai? Nell'addome risiedono gli organi principali che garantiscono la vita, l'addome è il baricentro del corpo, il centro energetico più importante per la salute. L'Ampuku è un massaggio che unisce

manipolazioni dolci e tecniche di digitopressione e agisce sui sistemi nervoso-viscerale, linfatico-sanguigno e sui meridiani-energetici.

Allevia i disturbi digestivi, i gonfiori, migliora la muscolatura, elimina il ristagno di tossine, rinforza il sistema immunitario, stimola il sistema circolatorio e linfatico, porta attenzione ai "nodi" emotivi e favorisce il miglioramento dell'Energia Vitale. Molte persone ritrovano uno stato di salute duraturo solo con questo trattamento.

Oggi, Oriente e Occidente si trovano completamente d'accordo sul fatto che l'intestino sia il nostro "secondo cervello", la nostra "mente viscerale", un vero archivio di emozioni, e che questi "sistemi" siano in costante comunicazione a livello neuronale e ormonale.

Quando si vivono stress prolungati, non è solo la nostra psiche a essere colpita ma anche il nostro intestino. Inevitabilmente parte la dinamica che compromette anche la salute digestiva, sfociando negli apparati connessi come disfunzioni del ciclo mestruale, fluttuazioni ormonali che mutano i pensieri, repentini sbalzi dell'umore, problemi di memoria, difficoltà nella concentrazione, emozioni negative.

Un ciclo di trattamenti mirati a ripristinare la salute addominale aiuta ad affrontare queste problematiche e a sentirsi leggeri.

Se vuoi provare il trattamento Ampuku contattaci e saremo lieti di donarti benessere.

Provare per credere.



**Roberto Frazzetta**

Osteopatia viscerale  
Shiatsu - MTC  
Kiniesologia Applicata



Cerveteri - Via del Sasso, 84

Per appuntamento:

Cell. 349.0502127 - 349.6647914

[www.centrolisticosamsara.it](http://www.centrolisticosamsara.it)



**Via Settevene Palo 1G CERVETERI**

**06 9837 6097**



**King Drive**



**Wifi**



**Parcheggio**



**Feste  
di compleanno**



**Play King**



**Delivery**

**una fiamma  
che griglia  
nel mondo  
dal 1954**



# Riassunti di Salute



**Marco Tortorici**

*Esperto in omeopatia dal 1985*

**Farmacia Salvo D'Acquisto**

*Via della Stazione di Palidoro, 4.*

## ACQUA DA BERE UNA VALE L'ALTRA... NON È VERO!



Lo sapevano bene già i Romani quando dicevano SALUS PER AQUAM, da cui l'uso attuale dell'acronimo SPA. La salute passa attraverso l'acqua dicevano appunto ma noi nel tempo sembra che ci siamo scordati questo prezioso insegnamento. Per capire è bene fare un passo indietro dicendo che l'acqua, prima di tutto, è un alimento con proprietà nutrizionali. È quindi un veicolo indispensabile per introdurre nel nostro corpo i sali minerali. Il bere è indispensabile al nostro organismo per fornirgli calcio, sodio, cloro, silicio, potassio, solo per citarne alcuni. Ecco quindi che con questa premessa viene da chiedersi come la pubblicità sia riuscita a convincere i consumatori che le acque migliori siano quelle oligominerali ovvero come dice la parola le acque con pochi minerali. Queste acque hanno una grande capacità diuretica ma nel tempo impoveriscono il nostro corredo minerale. Quindi, specialmente nel periodo estivo, è bene bere le acque cosiddette minerali ovvero quelle acque che abbiano un residuo fisso a 180° pari o superiore a 500 mg/litro di sali disciolti. Volendo poi possiamo sfruttare una grande possibilità: in Italia abbiamo la grande risorsa delle acque minerali magnesiate. Ricca ne è la zona di Rionero in Vulture, in Lucania, in provincia di Potenza. Bene, in queste zone studi epidemiologici hanno dimostrato che le popolazioni locali che bevono quest'acqua hanno una bassissima incidenza di patologie tumorali e cardiovascolari. Infatti l'elevata concentrazione di magnesio disciolto all'interno, in presenza di sali di bicarbonato, rende queste acque basiche (quindi non acide), capaci di svolgere un'azione antinfiammatoria, preventiva, antitumorale, capace di proteggere contestualmente, il nostro cuore e l'apparato cardiovascolare in toto. Gli studi hanno dimostrato che la concentrazione utile di magnesio, perché l'acqua possa avere queste proprietà, deve essere pari o superiore a 28 mg/litro. Purtroppo non vi posso dire i nomi delle acque in commercio che hanno queste proprietà ma leggendo le etichette non avrete problemi.



Abbiamo a cuore  
**LA TUA**  
salute

**Assistenza Sanitaria Integrata**

 **347 1853027**

**PRELIEVI PER ANALISI  
E ASSISTENZA A DOMICILIO**

info@sanitalazio.it [www.sanitalazio.it](http://www.sanitalazio.it)

# SIAMO LA PRIMA FARMACIA SOCIALE ITALIANA

ESPERTI IN OMEOPATIA DAL 1985



CONSEGNIAMO GRATUITAMENTE\*  
A DOMICILIO ANCHE NEI COMUNI  
DI LADISPOLI E CERVETERI

\*PER ORDINI SUPERIORI A € 30,00



FARMACIA  
**Salvo D'Acquisto**  
OFFICINA della SALUTE

LA PRIMA FARMACIA SOCIALE ITALIANA



PAGA CON  
SATISPAY



Via della Stazione di Palidoro, 4 • 00054 Palidoro, Roma  
Info 06 6858 6674 • farmaciasalvodacquisto@gmail.com

PER I TUOI ORDINI  **351 8908538**

## IL PRIMO SPECCHIO

2° parte



Nella prima parte del presente articolo ho messo in evidenza (in termini molto generali) come siano fondamentali, per tutto il successivo sviluppo della personalità, i primi 2 anni di vita del bambino. E' questo il periodo in cui si stabilizza lo stile di attaccamento del bambino (intorno ai 18 mesi circa) ed in cui si organizzano (fino al secondo anno appunto) le strutture cerebrali dell'emisfero destro del cervello, la cui specificità ha a che fare con le abilità relazionali e soprattutto con la capacità di regolazione emotiva (per esempio: auto-consolarci quando siamo tristi e atterriti, contenere la nostra ansia quando qualcosa ci angoscia, tenere a freno la nostra aggressività, non scappare dalle cose che ci spaventano quando non sarebbe saggio farlo, gestire le nostre pulsioni, controllare le nostre emozioni o saperle esprimere per comunicare i nostri stati d'animo, etc.). Queste strutture cerebrali si formano ed organizzano in relazione con chi si prende cura di noi e che in genere è la madre: se il processo di accudimento "non va bene", per i motivi più disparati (nostra madre è depressa, ci sono conflitti coniugali o lutti familiari, etc.) o se, nel peggiore dei casi ci sono abusi, incuria e maltrattamenti, potrebbero esserci conseguenze nello sviluppo ottimale di queste strutture cerebrali e poi di conseguenza in ciò che esse regolano: quindi nello sviluppo emotivo e della personalità del bambino i cui effetti si vedranno sia immediatamente che nelle fasi successive della vita. E' per esempio altissima la probabilità che chi ha subito maltrattamenti nell'infanzia, abbandoni, incuria, o un accudimento comunque "andato a male" (Zauleta) sviluppi nella vita adulta disturbi di personalità, disturbi dissociativi, disturbi alimentari, abuso di sostanze, disturbi d'ansia, disturbi dell'umore e comportamenti autodistruttivi (tagliarsi, sabotare tutte le "conquiste" che con fatica sono state costruite, mettersi in pericolo in vari modi (sesso promiscuo, guida spericolata, etc.). Questi disturbi (ed altri ancora) *rappresentano un modo estremo di autoregolare stati emotivi caotici che la persona non ha imparato a regolare*, essendogli mancato nella primissima infanzia uno "specchio" che li aiutasse in questo difficile compito che non si può imparare da soli per come noi Homo Sapiens siamo geneticamente programmati ad essere. I comportamenti patologici come l'abbuffata di cibo, l'abuso di sostanze, il tagliarsi e farsi del male; o la ricerca smodata di esperienze adrenalinarie, ma potenzialmente distruttive o mortali come il sesso promiscuo, gli sport estremi, la guida spericolata, etc. producono nel cervello il rilascio di oppiacei endogeni (sostanze con effetti calmanti e distensivi) e *rappresentano pertanto un tentativo di auto-cura* per regolare stati emotivi di estrema eccitazione o tristezza o stati di vuoto emotivo che non si è capaci di regolare diversamente (non avendo avuto qualcuno che insegnasse loro ciò) se non ricorrendo a questi escamotage. La psicoterapia in questi casi può essere di grande aiuto, andando a risanare queste mancate esperienze infantili di accudimento e "rispecchiamento" attento e costante nel tempo; fungendo il terapeuta da "secondo specchio" ed aiutando i pazienti a regolare i loro caotici stati emotivi che non sanno gestire se non con comportamenti distruttivi o auto-distruttivi.

BENESSERE



**Dottor Riccardo Coco**  
Psicologo - Psicoterapeuta

*Psicoterapie individuali,  
di coppia e familiari*

**RICEVE PER APPUNTAMENTO**

Cell. 3384970924

**Studio professionale:**

Via Palermo 123, Ladispoli

[www.riccardococo.net](http://www.riccardococo.net)

# PRAECILIA

## DIAGNOSTICA

POLIAMBULATORIO MEDICO  
CONVENZIONATO S.S.N.



REGIONE  
LAZIO

## PROMOZIONI LUGLIO/AGOSTO



Holter Cardiac o  
Pressorio **65€**



Risonanza  
Magnetica **79€**



Moc Total  
Body **60€**

### CHECK-UP PERSONALIZZATO

- ✓ 10 ESAMI A SCELTA A SOLI 20 €
- ✓ SENZA PRENOTAZIONE E IMPEGNATIVA
- ✓ POSSIBILITÀ DI ESAMI AGGIUNTIVI A COSTO AGEVOLATO

- ✓ DA LUNEDÌ A SABATO  
DALLE 7.30 ALLE 11.30

DISPONIBILE NELLA  
SEDE DI MANZIANA



**AMBULATORIO INFERMIERISTICO - ANALISI CLINICHE  
DIAGNOSTICA PER IMMAGINI - DIAGNOSTICA STRUMENTALE  
DIAGNOSTICA SPECIALISTICA - SERVIZI A DOMICILIO**



**BRACCIANO**

Whatsapp: 346 1889492

Via di Cinquilla 22

**MANZIANA**

Whatsapp: 351 5215482

C.so V. Emanuele 170



**06 9962999**

*Benessere del piede*

## PEDICURE ESTETICO

METODI STRUMENTI MODERNI  
E PROFESSIONALI PER TRATTARE  
IL PIEDE CON EFFICACIA E SICUREZZA

**FARMACIA**  
**PRATOCVALIERI**  
DR. MORABITO · DR. CURCIO

**ORARIO CONTINUATO 08.30-20.00**  
**DOMENICA QUANDO DI TURNO 08.30-13.00/16.30-19.30**

## NOVITÀ IN CABINA ESTETICA DIGITAL PRESS



UNISCE 3 TECNOLOGIE:  
**PRESSOTERAPIA**  
**ELETTROSTIMOLAZIONE**  
**INFRAROSSI**  
PER IL DRENAGGIO LINFATICO  
E LA TONIFICAZIONE DEL CORPO

[www.farmaciapratocavalieri.it](http://www.farmaciapratocavalieri.it) - [farmaciamorabitosas@gmail.com](mailto:farmaciamorabitosas@gmail.com)

 Farmacia Pratocavalieri Dr.ssa T. Morabito

# FARMACIA SPECIALIZZATA IN

## ALIMENTI SENZA GLUTINE

EROGATI IN S.S.N. O A PAGAMENTO



## ALIMENTI APROTEICI

EROGATI IN S.S.N. O A PAGAMENTO

## ALIMENTI SENZA ZUCCHERO

A PAGAMENTO

FARMACIA  
PRATOCVALIERI  
DR. MORABITO · DR. CURCIO

VIA PELAGALLI 81 - CERVETERI (RM) TEL: 06 99551302 - FAX: 06 99551302



### BENEFICI

- ✓ PESO SOTTO CONTROLLO
- ✓ RISULTATI DURATURI NEL TEMPO
- ✓ NESSUN EFFETTO YOYO
- ✓ PARAMETRI CARDIO VASCOLARI NORMALIZZATI
- ✓ PROTEZIONE ANTIOX E ANTIAGE

### VANTAGGI

- ✓ RIDUCE IL TESSUTO ADIPOSO
- ✓ COMBATTE LA RITENZIONE IDRICA
- ✓ PREVIENE L'INFLAMMAGING
- ✓ MIGLIORA L'ASPETTO DELLA PELLE E LA VITALITÀ DEI CAPELLI

## ALIMENTI E INTEGRATORI

pratici, gustosi e bilanciati

con basso contenuto di carboidrati

e bilanciato apporto di proteine, fibre e grassi.

MADE IN ITALY





**SALUS**  
MEDICAL CENTER

**DA OLTRE**  
**40 ANNI**  
**AL SERVIZIO DELLA**  
**VOSTRA SALUTE**

Scopri le nostre promozioni  
[www.grupposalus.net](http://www.grupposalus.net)

☎ **06 99.49.944**

Ladispoli: Via Ancona, 94 - Piazza I. Odescalchi, 4  
Cerveteri: Via E. Salomone, 14/18