



# L'ortica

SETTIMANALE

Anno XXVI n°01 - 2023

DEL VENERDÌ

Punge ma non fa male

## DOPO LEO, ANCHE GIORGIO: I NOSTRI CAMPIONI PUNTANO A PARIGI 2024

GIORGIO MINISINI POTRÀ GAREGGIARE  
ALLE OLIMPIADI: IL NUOTO SINCRONIZZATO  
APRE ANCHE AGLI UOMINI  
E FIORAVANTI NEL SURF INSEGUE IL BIS

### ► LADISPOLI

NO AL CONTATORE IDRICO UNICO  
NEI CONDOMINI IMPOSTO DA ACEA

### ► CERVETERI

QUARTETTO DI CLARINETTI  
IN CONCERTO AL GRANARONE



DAL 12 AL 18 GENNAIO

# ORANGE DAYS

**OFFERTE ESCLUSIVE**  
SU UNA GRANDISSIMA SELEZIONE DI PRODOTTI

**SCONTI  
IMPERDIBILI**

SU TELEFONIA,  
INFORMATICA  
E INTRATTENIMENTO

**SCONTO  
25%**

SU UNA GRANDE  
SELEZIONE TV,  
GRANDI E PICCOLI  
ELETTRODOMESTICI

**SCONTO  
20%**

SU STAMPANTI,  
ACCESSORI PC  
E GAME

**ELETTROMIX**

**expert**



**city**

**LADISPOLI**

P.zza G. Falcone, 26  
CENTRO COMMERCIALE  
LA PALMA  
Tel. 06 99144640

**CERENOVA**

Via Sergio Angelucci, 3  
Tel. 06 9904447

**CIVITAVECCHIA**

Via Palmiro Togliatti 11  
Tel. 0766 095005

**ELETTROMIX.DOMEX.IT**



## SAMSUNG Galaxy A53 5G

- Display AMOLED 6.5" FHD+ 2400x1080
- Fotocamera 64+12+5+5 Mpx e frontale 32 Mpx
- RAM 6 GB ROM 128 GB
- Batteria 5000 mAh



Completa l'acquisto con SAMSUNG 25 W 19,90€

**SCONTO 21%**  
RISPARMIO 100€  
~~469,90€~~  
**369,90€**

- 5G
- WiFi
- Bluetooth
- USB-C
- HDR



## SAMSUNG TV LED 55" UE55AU7170UXZT

- Smart TV, compatibile Assistenti Google & Alexa
- Decoder integrato DVB-T2 e DVBS2
- 2 HDMI, 2 USB, 1 Slot C+
- Dimensioni con base (LxAlxP): 1221x783x250 mm

**SCONTO 25%**  
RISPARMIO 142,25€  
~~569€~~  
**426,75€**

- 9 kg
- 1000 giri/min
- 1400 RPM
- 1600 RPM



## SAMSUNG ASCIUGATRICE DV90TA240AE

- Optimal Dry: 3 sensori monitorano l'umidità e la temperatura all'interno del cestello e regolano il tempo di asciugatura
- Programma rapido 35' per asciugare 5kg di biancheria
- Stiro Facile elimina la formazione delle pieghe dai tessuti
- Dimensioni (HxLxP): 86x60x65 cm

**SCONTO 25%**  
RISPARMIO 90,75€  
~~699,99€~~  
**659,25€**  
TI COSTA SOLO **609,25€**  
50€ DI SCONTO FINO AL 31 FEBBRAIO 2023

- Intel CORE i5
- Intel IRIS Xe
- RAM 8GB
- SSD 512GB



## acer NOTEBOOK ASPIRE 3 A315S81RV

- Schermo 15,6" FHD 1920x1080
- Processore Intel® Core™ i5 1135G7
- Scheda Grafica Intel® Iris Xe Graphics
- HDMI, LAN RJ45, BT 5.0, Wi-Fi 802.11 a/b/g/n/ac
- 1 USB 2.0, 2 USB 3.2
- WINDOWS 11

**SCONTO 31%**  
RISPARMIO 200,75€  
~~799,75€~~  
**499€**

# SCONTO 25% SU UNA GRANDE SELEZIONE DI GRANDI ELETTRODOMESTICI SCOPRI IN NEGOZIO TUTTI I PRODOTTI IN OFFERTA

- 9 kg
- 1000 giri/min
- 1400 RPM
- 1600 RPM



## Indesit LAVATRICE BW9128XWSIT

- Regolazione automatica del consumo in base al carico
- Tecnologia Fast & Cool: massima più di 20 tipi di maniche in soli 45 minuti, una in solo 15 minuti
- Ciclo "Smart" installato e appreso dalla Washmark Company
- Dimensioni (HxLxP): 85x60x62 cm

**SCONTO 25%**  
RISPARMIO 100,75€  
~~430,75€~~  
**329,25€**

- 9 kg
- 1000 giri/min
- 1400 RPM
- 1600 RPM



## Indesit ASCIUGATRICE YTH9128XRSIT

- Tecnologia a pompa di calore
- ProAuto: la macchina imposta in automatico i parametri appropriati per carichi "iperbilanciati"
- SpecialCare: programma specifico per l'asciugatura di stampe sportive
- EasyCleaning: pulisce facile del filtro
- Dimensioni (HxLxP): 85x60x62 cm

**SCONTO 25%**  
RISPARMIO 100,75€  
~~602,75€~~  
**471,75€**

**PAGHI IN 10 MESI A TASSO ZERO, TAN FISSO 0% TAEG 0%\***  
\*Per le condizioni finanziarie, vedi box nella pagina interna





## 'O SCARRAFONE NEL PIATTO

Alla fine, anche una delle più deliranti teorie del complotto è diventata realtà. Una decina di anni fa se qualcuno avesse osato sostenerla, nella migliore delle ipotesi sarebbe stato deriso, nonostante gli stessi media più volte l'avessero preannunciata e nonostante fosse uno dei punti dell'agenda 2030, apertamente dichiarati dal WEF che già in un video del 2016 prediceva che l'uomo del futuro oltre a non possedere niente ed essere felice, avrebbe ridotto il consumo di carne, in quanto, gli allevamenti di animali sarebbero causa di tutti i mali del pianeta. Mica gli esperimenti nucleari ad altra quota, mica l'elettrosmog, mica le guerre, mica i voli dei jet privati. No, tutta la colpa dell'innalzamento della Co2 ce l'hai tu che mangi la bistecca. Ma siccome gli Dei del tecno-capitalismo ci amano, ecco trovata la soluzione ecosostenibile: larve, tarme e cavallette per il popolo, il filetto per loro. D'altra parte, non ci sono già due miliardi di disgraziati che hanno nella loro dieta gli insetti, in Africa, Amazonia, Messico, Thailandia? Perché non costringere i restanti 5 miliardi a diventare insettivori, riservando le costole d'abbacchio ed il brasato di manzo, ad un ristrettissimo clan di privilegiati e dei loro maggiordomi collocati nei parlamenti e nei governi dei vari stati del mondo?

Ed è così che il 3 di gennaio 2023 la **Commissione europea** - ossia quello stesso organismo che ha autorizzato la circolazione di miliardi di dosi di pseudo vaccini non sperimentati nei loro aspetti fondamentali - ha pensato bene, sempre per amore della nostra salute, di autorizzare l'ingresso all'interno del mercato Ue, di un prodotto alimentare a base di grillo essiccato: **polvere sgrassata di Acheta domesticus**. Una delizia per palati sopraffini che potrà essere infilata ovunque: prodotti da forno, biscotti, pane, grissini, snack, pizza, pasta, prodotti a base di carne, di verdura, latte in polvere, salse, bevande come la birra. Ma state sereni: per evitarla occorrerà che la gente, che di norma non si premura manco di leggere le schede tecniche dei farmaci che assume, valuti con attenzione gli ingredienti di ogni prodotto alimentare che consuma. Tuttavia, se è pur vero che secondo un'indagine Coldiretti/Ixe, la maggioranza degli italiani, il 54%, sarebbe contraria agli insetti a tavola, è anche certo, che alla lunga si adeguerà esattamente come ha fatto con le mascherine, coi vaccini mRNA ed il green pass. D'altra parte una massa oramai avvezza ad imbottirsi di farmaci, ad ingerire verdure trattate con pesticidi e carni imbottite a loro volta di antibiotici, alla fine si piegherà di fronte a questo

SETTIMANALE

**L'Ortica**  
| DEL VENERDÌ |

*Ponga ma non fa male*

Settimanale indipendente

Registrato presso il Tribunale di Civitavecchia  
n° 09/97 del 18/06/97  
**ISSN 2704-6664**

Registro Nazionale Stampa ROC 34126  
Editore Universo Editoriale S.r.l.s.

[www.edizioniuniverso.it](http://www.edizioniuniverso.it)

Marchio registrato di proprietà esclusiva.  
Vietata ogni riproduzione totale o parziale.

**Direttore Editoriale:** Cristiano Cimarelli  
**Direttore Responsabile:** Graziarosa Villani

**Editor:** Miriam Alborghetti

**Redattori:**  
Barbara Pignataro  
Emanuele Rossi

**Responsabile scientifico:** Aldo Ercoli  
**Collaboratori:** Flavio Enei,  
Dario Gaggiottino, Barbara Civinini,  
Emiliano Foglia, Antonio Calicchio,  
Lorenzo Mezzadri, Flavia De Michetti,  
Alessia Moricci, Pamela Stracci, Mara Fux,  
Maurizio Martucci, Sara Sansone.

ennesimo abuso. Un abuso ecosostenibile però, per giunta “benedetto” dalla **FAO**, secondo la quale l’uso degli insetti per l’alimentazione e la produzione di mangimi presenterebbe molti vantaggi per l’ambiente e il miglioramento della condizione sociale e dei mezzi di sussistenza di varie popolazioni. E se lo dice la FAO...

Ad onor del vero, non è il primo insetto che la Commissione europea ci infila nel piatto. In precedenza, infatti, l’Ue aveva approvato anche la vendita della **larva gialla della farina** (*Tenebrio molitor*) e della **locusta migratoria**. Questi tre “novel food” sono stati resi tali grazie all’aggiornamento del 2018 del Regolamento comunitario sugli alimenti, che permette di riconoscere gli insetti interi sia come nuovi alimenti che come prodotti tradizionali da Paesi terzi. Con quali conseguenze sulla salute per popolazioni che mai si sono nutrite di insetti non è dato sapere. Nessun ampio studio in merito. Unica cosa che sappiamo con certezza è che gli insetti contengono sostanze tossiche per gli esseri umani. E quando si ingerisce una determinata tossina in modo continuativo, quali ricadute potrebbe esserci in termini di allergie, disordini di sistema immunitario, esposizione alle infezioni, patologie autoimmuni ed oncologiche? Ovviamente il mainstream ha già messo in moto l’informazione “responsabile” per decantare le meraviglie dei cibi a base d’insetti, negarne e minimizzarne la tossicità con argomenti risibili e silenziare i critici dell’entomofagia, mentre l’industria ha provveduto a confezionare dei prodotti dall’aspetto accattivante corredati dalle etichette di “Naturale”, “Sostenibile”, “Ricco di proteine”.

D’altronde per fiaccare una eventuale resistenza da parte del popolo a cambiare le proprie abitudini alimentari e **spingere le masse a consumare prodotti intrinsecamente repellenti**, basterà agitare lo spettro dell’**emergenza alimentare**, abbattere milioni di capi di bestiame, far chiudere imprese zootecniche e allevamenti in nome del clima e della salute, e ingaggiare una guerra con uno dei

maggiori fornitori di grano al mondo. Ossia quello che già sta accadendo. Inoltre, per “educare” la gente ad una dieta a base di scarraffoni, sarà sufficiente accrescere la **massa di disoccupati dipendenti da sussidi di Stato** erogati in valuta digitale programmabile, condizionabile e non utilizzabile per l’acquisto di prodotti alimentari “non eco-sostenibili” come carne, formaggio uova e pesce, grano.

A proposito di grilli, **Beppe Grillo, guarda caso**, è un fervido appassionato dell’entomofagia al punto da elogiare un progetto a base di insetti avviato nelle mense scolastiche in Gran Bretagna per bambini dai 5 agli 11 anni e così scrivere nel suo blog a giugno del 2022: “Ci sono circa 2.000 specie di insetti commestibili in tutto il mondo, molti dei quali ricchi di proteine, come larve di mosca, vermi della farina, grilli, locuste”. E ancora: “Questi insetti possono offrire un’alternativa sostenibile alle proteine tradizionali presenti nella carne e nella soia. Ciò potrebbe contribuire a ridurre i 64 milioni di tonnellate di anidride carbonica emesse ogni anno dalla produzione e dal consumo di prodotti a base di carne”.

Questa infame storia degli insetti portati a forza nelle nostre tavole è, come scrive David Cane, **emblematica del disprezzo e del perverso odio che le oligarchie nutrono verso l’umanità**. Siamo in presenza dell’ennesimo “stupro simbolico e biopolitico che rientra nell’agenda più ampia che mira ad umiliare, soggiogare e disumanizzare l’individuo”. E soprattutto a cancellare l’identità culturale dell’Occidente. ‘Noi siamo quello che mangiamo’ diceva il filosofo Ludwig Feuerbach. Ciò che introduciamo nel nostro organismo non influenza soltanto il corpo, ma anche i processi energetici, psicologici e spirituali. E i padroni del mondo lo sanno. E se vogliono che le persone, già imbavagliate, già private della libertà e di diritti essenziali, già ridotte a un codice a barre binario, ora si nutrano di insetti e vermi, non è un caso, è un progetto che assomiglia a qualcosa di demoniaco.

#### SPAZIO ELETTORALE A PAGAMENTO

*Si comunica che il settimanale L’Ortica del Venerdì, secondo la legge numero 28 del 22 febbraio 2000 in materia di disposizioni per la parità di accesso ai mezzi di informazione durante la campagna elettorale e per la comunicazione politica, pubblicata sulla gazzetta ufficiale numero 43 del 22 febbraio 2000, mette a disposizione pagine a pagamento del proprio giornale per la diffusione di comunicazioni pubblicitarie delle diverse coalizioni e partiti per le elezioni regionali 2023. La società editrice de L’Ortica garantisce pari trattamento per tutti i candidati.*

#### L’Oroscopo di P’Astra

**Speciale Viaggi:** Adriano Botta

**Speciale Cinema:** Michele Castiello

**Videorticando:** Toni Moretti

**Commerciale:** Carlo Leonori

#### Fotografi e collaboratori:

Paolo Gennari, Claudia Cavallo, Biagio Tamarazzo, Vincenzo Quondam, Andrea Fenili, Massimiliano Magro, Marco Tanfi

**Grafica:** Isabel Maccari

**Stampa:** Universo Editoriale S.r.l.s.

*Il nostro settimanale autonomo,*

*senza sovvenzioni, diffuso gratuitamente,*

*dà la possibilità a tutte le penne libere*

*ed indipendenti di poter contribuire,*

*in forma alternativa al dovere di informare*

*nel modo più trasparente,*

*critico e costruttivo possibile;*

*senza pressioni politiche ed economiche.*

*Molti di noi svolgono una professione*

*che permette di scrivere, a titolo*

*di volontariato gratuito, per libera scelta*

*e di offrire un’informazione diversa e,*

*a volte, graffiante, tesa a stimolare*

*lo spirito critico dei lettori.*

#### Redazione

Piazza Risorgimento, 4 - Cerveteri

**Tel. 06 99 41 736**

**Cell.339 2864552**

**info@orticaweb.it**

**redazione@orticaweb.it**

**www.orticaweb.it**

Chiuso in redazione il giorno 11/01/2023

# ANNA LISA AMODIO: LA MIA VITA DA BRIDGET JONES

di Mara Fux



Attrice, cantante, conduttrice, imitatrice, Anna Lisa Amodio è sicuramente uno dei volti femminili più intriganti dello showbiz nazionale: grazie all'esperienza formativa proveniente dalla "Paolo Grassi" di Milano riesce a destreggiarsi con nonchalance dal ruolo di Dorothy ne "Il Mago di Oz" a quello di Acroteleuzio ne "Il Vantone" finanche all'estrosa conduttrice di variegata e spumeggianti serate di cabaret burlesque del "Flapper Cabaret."

**Ti senti di più cantante o attrice?** In realtà mi riconosco in ambo i ruoli, ho sempre vissuto recitazione e canzone di pari passo; poi ho scoperto che facevo ridere con i miei modi un po' buffi, finanche maldestri, di campare la vita e questo atteggiamento un po' alla Bridget Jones è diventata la mia cifra.

**Tra i tanti interpretati, quale è lo spettacolo cui sei più legata?** Sicuramente "Rent" di Jonathan Larson, opera meravigliosa che potremmo definire la versione rock della Bohème di Puccini, che ha cambiato profondamente il concetto di musical; una storia affascinante che ha modernizzato l'opera originale trasferendo la condotta bohemien dei personaggi creati da Puccini in un ambito di emarginazione contemporanea dove si muovono tossici, travestiti nonché protagonisti malati di aids destinati a morire proprio come lo stesso Larson, il quale morì giusto il giorno del debutto del suo spettacolo, che quindi non vide mai realizzato. Io ne ho interpretato una versione napoletana ove più che di malati di aids si parlava di fumi tossici, ma è stata un'esperienza fortissima cantare le musiche composte da Larson.

**In questo periodo, invece, canti le musiche di Giovanni Zappalorto...** Si ed in ben due spettacoli: sono la piccola Dorothy ne "Il Mago di Oz" una versione un po' surreale di cui Giovanni è anche regista e sono l'ammiccante Acroteleuzio ne "Il Vantone", traduzione del Miles Gloriosus firmata da Pasolini e diretta da Nicasio Anzelmo con musiche di Zappalorto.

**Un Miles musicale?** Plauto scrisse la commedia prevedendo tra i suoi personaggi degli scambi perfetti di duetti e terzetti che Pasolini trascrisse nella sua versione romanesca e che Zappalorto ha riportato nelle sue composizioni aggiungendone le note rendendo lo spettacolo ancor più brioso. Anzelmo, che ne è il regista lo ha arricchito creando un cast che interagisce esaltando ogni movimento scenico attraverso passi a due che all'occhio dello spettatore appaiono quasi come dei balletti.

**Quindi ne Il Vantone canti e balli?** Canto un paio di brani; il mio personaggio, Acroteleuzio, è una prostituta della Roma di Pasolini, una molto di "core" ma anche molto furba e senza scrupoli se le capitano davanti uomini della risma di Pirgopolinice, che si vantano troppo di se stessi; è una grandissima seduttrice che applica tutta la sua sensualità per il raggiungimento del suo fine e che gioca ogni carta, dal corpo alla voce, per incantarlo e farlo cascare nella rete, complice anche la sua fidata amica Milfidippa, prostituta anch'essa di lungo corso, con la quale si diverte a tessergli un bel tiro mancino. E' uno spettacolo molto divertente e molto corale.

**Quando è iniziata la tua collaborazione con Zappalorto?** Circa 11 anni fa, con "Giro del mondo in 80 quarti"; tra noi c'è una profonda stima artistica anche se sono profondamente convinta che lui si diverta moltissimo della mia vicinanza perché mi trova estremamente buffa nella vita, il fatto che io sia completamente, dice, sconclusionata nel quotidiano ed estremamente precisa nella professionalità lo affascina: pensa, durante le cene di compagnia non fa altro che raccontare aneddoti su di me cose del tipo che quando arrivo puntualissima all'appuntamento per la partenza di qualche tournée è perché scordo a casa i bagagli!

**Ed è vero?** Purtroppo, ahimé, è vero! Ho un po' una vita alla Bridget Jones.

**E come lo spieghi?** Non so, credo sia un retaggio della Scuola di recitazione Paolo Grassi che mi ha portato a entrare nei personaggi immedesimandomi per cui, se per esempio devo interpretare una bulimica, mi ingoffo con strati e strati di vestiti per assumere le movenze oltre che le fattezze di una persona goffa. Mi discosto dalla mia vita reale il più possibile.

**Che mi dici invece del Flapper Cabaret?** Il Flapper è il mio teatro nel teatro, mi permette di esprimermi a tutto tondo nella recitazione, nella canzone, nella imitazione; è uno speak easy, uno di quei luoghi segreti nati negli anni venti durante il proibizionismo, ove si entrava dando all'ingresso di qualche scatinato una parola d'ordine per accedere a locali fastosi e festosi dove la gente si incontrava per ascoltare musica, danzare e bere liberamente. Il Flapper Cabaret è così.

**E tu lì che fai?** Di tutto e di più ma di base nei panni della sessuologa Greta von OctoKatz conduco uno spettacolo di cabaret burlesque dove indossando le vesti di più personaggi presento gag di comici, numeri di magia o prestidigitazione, cantando brani della bella epoque dando via libera ad ogni tipo di fantasia sempre attenendomi a delle precise regole comunicate precedentemente al pubblico che comunque interagisce con chi è sul palco.

**Ti senti più Dorothy, Acroteleuzio o Greta von Octokatz?** Vuoi davvero sapere la verità? Forse più di tutte mi sento Bridget Jones!



Ph Daniele Cama



Ph Daniele Cama

# DOPO LEO, ANCHE GIORGIO: I NOSTRI CAMPIONI PUNTANO A PARIGI 2024

di Emanuele Rossi

**GIORGIO MINISINI POTRÀ GAREGGIARE ALLE OLIMPIADI:  
IL NUOTO SINCRONIZZATO APRE ANCHE AGLI UOMINI.  
E FIORAVANTI NEL SURF INSEGUE IL BIS**



Dopo Leo, anche Giorgio. Due grandissimi campioni che sognano le Olimpiadi di Parigi. Il primo, Leonardo Fioravanti, lo abbiamo già apprezzato a Tokyo. A dire il vero tutto il mondo è rimasto incantato da questo surfista cresciuto sulle spiagge di Campo di Mare, a Cerveteri. Stavolta però è Ladispoli ad uscire alla ribalta grazie a Giorgio Minisini, asso del nuoto sincronizzato. La novità è questa: anche gli uomini gareggeranno a Parigi 2024. Musica per le orecchie dell'atleta che ora sì, può inseguire il suo primo sogno olimpico. Forse non ci sperava più, o meglio credeva di riuscire ad approdare ai giochi a cinque cerchi, semmai, solo a Los Angeles 2028. Invece il destino gli è andato incontro e la decisione del Cio ha acceso le speranze del 26enne. Le nuove regole consentiranno a un massimo di due atleti di destreggiarsi nell'esercizio delle squadre composte in vasca da 8 unità. Chiaro, il pluricampione mondiale, capace ai recenti Europei di Roma di portarsi a casa ben quattro ori con l'Italia, dovrà guadagnarsi la qualificazione. «Meglio avere una possibilità che non poterci nemmeno provare – risponde Giorgio Minisini – sono davvero contento per questa opportunità. Credo che fosse una macchia per la nostra disciplina la chiusura agli uomini e ora sarà bello pensare a tanti ragazzi in Italia che avranno la consapevolezza di ambire a qualcosa di importante senza limitazioni per i propri sogni. Lo stesso vale per me. Attendere gli Stati Uniti, a 32 anni, sarebbe stato un rischio». Alle Olimpiadi parteciperanno dieci squadre. Il nuoto artistico è presente alle Olimpiadi dal

1984 e dal 2015 è permessa la partecipazione degli uomini soltanto a Campionati mondiali e agli Europei. «Ogni nazione – aggiunge – potrà contare su nove atleti con un massimo di due uomini. Ritengo sia un escamotage intelligente che va comunque verso un'apertura. In piscina ci saranno tre esercizi diversi quindi lo spazio ci sarà per mettersi in mostra. L'evoluzione del nostro sport verso l'inclusività sta procedendo nel modo giusto e questa decisione ci aiuterà a diventare un esempio». La preparazione non subirà molte variazioni per Giorgio Minisini, poliziotto tesserato con Aurelia Nuoto e Fiamme Oro che pochi mesi fa ha stracciato ogni record vincendo a Roma il tecnico maschile, il duo libero misto con Lucrezia Ruggiero e poi anche il duo misto tecnico completando il capolavoro con il solo libero sincro. «Vedremo – risponde – sarà compito dei tecnici ovviamente. Il mio obiettivo stagionale intanto è quello di Fukuoka nella prossima estate». In pochi forse lo sanno, ma il ladispolano, che vanta 8 medaglie ai Mondiali, tra cui 3 ori e poi anche 4 ori e 4 argenti agli Europei più 14 titoli ai campionati italiani, studia Scienze biologiche. E agli Europei ha proposto "A plastic sea" per richiamare l'attenzione sull'impatto dell'uomo sugli ecosistemi marini e sul legame con la vita sul pianeta. «Forse la laurea la prenderò un po' tardi ma ormai voglio inseguire quest'altra mia grande passione». L'azzurro è già un simbolo da queste parti e c'è da giurarci, darà tutto per esserci a Parigi. Proprio come Fioravanti. «Non ci ho ancora parlato con Leo – dice – lui vive lontano. Però è un bene che il litorale possa crescere così tanto».



**DAL MARE  
ALLE VOSTRE TAVOLE**

**FRESCO & SURGELATO  
INGROSSO ALIMENTARI**

**FORNITURE**

PER RISTORANTI, ALBERGHI, MENSE E COMUNITÀ

**LADISPOLI (RM)  
VIALE MEDITERRANEO, 1  
☎ 06 9946362**

**WWW.EUROFISHSRL.IT**





## IL DISTINGUO TRA RATZINGER E BERGOGLIO È IL TRANSUMANO

**INTELLIGENZA ARTIFICIALE, METAVERSO, TECNOCRATI E TRANSUMANISTI SONO I BENVENUTI IN VATICANO NELL'ERA BERGOGLIANA**

Proclamato il decesso del primo, che tra Ratzinger e Bergoglio sia esistita più di una differenza è noto. Ai più sfugge però come principalmente transumano e tecnocratico sia il distinguo tra i due. Se infatti nel 2005 Joseph Aloisius Ratzinger ai cardinali nel consiglio per la pastorale della salute ripeteva “occorre infatti guardarsi dai rischi di una scienza e di una tecnologia che si pretendano completamente autonome nei confronti delle norme morali inscritte nella natura dell’essere umano,” succede che dal

2015 -come sottolinea l’Osservatore Romano nel commento alla neo-francescana lettera apostolica d’Enciclica Laudato Si – Jorge Mario Bergoglio propone “una ecologia integrale nel cui orizzonte l’umano viene investito del compito di cura complessiva del creato,” concetto di ecologia integrale pilotata dall’uomo che porta dritto ad uno stravolgimento epocale di stampo neo-positivista nell’asserito collegamento tra la Bibbia e l’Intelligenza artificiale e persino alla ricerca di un ipotizzato nesso tra fede e tecnologia.

### RATZINGER: “LA BESTIA È UN NUMERO E CI TRASFORMA IN NUMERI”

10

ATTUALITÀ

“Le macchine che sono state costruite impongono questa stessa legge, questa stessa legge che era adottata nei campi di concentramento. Secondo la logica della macchina, secondo i padroni della macchina, l’uomo deve essere interpretato da un computer, e questo è possibile solamente se l’uomo viene tradotto in numeri. La Bestia è un numero, un essere, certo, ma un numero, e ci trasforma in numeri. Dio nostro Padre invece ha un nome, e chiama ciascuno di noi per nome. È una persona, e quando guarda ciascuno di noi vede una persona, una persona eterna, una persona amata”.

Sono parole che il cardinale Joseph Ratzinger pronunciò in un discorso ai preti e seminaristi a Palermo il 15 marzo del 2000.

Fonte:[https://www.meetingrimini.org/eventi-totale/alla-ricerca-del-padre/?fbclid=IwAR16sKPLWKdWSm-ayotRRxmDAObu4RKyoJto4VCXt3bFg\\_LZDviHeQI5QTU](https://www.meetingrimini.org/eventi-totale/alla-ricerca-del-padre/?fbclid=IwAR16sKPLWKdWSm-ayotRRxmDAObu4RKyoJto4VCXt3bFg_LZDviHeQI5QTU)

# New ENERGY Bar

VIALE MANZONI, 68  
CERVETERI (RM)



**E' ORA  
DEL 730!**  
**TRANQUILLI  
PENSIAMO  
A TUTTO NOI !**  
Prenota un appuntamento  
nella nostra sede di Ladispoli



**DE MATTIA EMANUEL**  
AZIENDA AGRICOLA  
CERTIFICATA BIOLOGICA

VENDITA DIRETTA  
IN SANTA MARINELLA E FURBARA  
CONSEGNE GIORNALIERE A DOMICILIO  
IN SANTA MARINELLA E DINTORNI  
CONSEGNA UNA VOLTA A SETTIMANA SU ROMA

**CERVETERI, VIA FURBARA SASSO 51**  
**SANTA MARINELLA, VIA DELLE CESE**  
**LOCALITA POGGIO BELLAVISTA**

 338 2634034  emanueldemattia@gmail.com

Come spiegare altrimenti, in rapida sequenza, questi incontrovertibili fatti incasellati dal monarca più potente al mondo dello Stato più piccolo al mondo? 2016, Mark Elliot Zuckerberg, quello che spinge per l'umanità liquida come avatar rinchiusa nel Metaverso, viene ricevuto da Bergoglio. Nel 2018 la beneficenza di Jeff Bezos di Amazon, quello che investe 3 miliardi di dollari in una start-up transumanista sulle biotecnologie per finire nell'uomo immortale, dona 15 milioni di dollari a tre associazioni cattoliche. Nel 2019 il Vaticano promuove una conferenza su "etica e robotica", siglata l'anno dopo con IBM e Microsoft la Carta etica sull'intelligenza artificiale, mentre Bergoglio definisce "un dono di Dio" la tecnologia che popola la galassia digitale. Nel 2020 il Vaticano entra nel Consiglio per il capitalismo inclusivo in cui ci figurano anche Fondazione Rockefeller (il banchiere David fondò il Club Bilderberg) e l'ereditiera bancaria Lynn Forester de Rothschild. Sempre nell'annus horribilis dell'emergenza Covid-19 e delle chiese cattoliche sigillate a Pasqua, per la prima volta in assoluto un Papa interviene a Davos nel Forum Economico Mondiale ("per fortuna", commenta Famiglia Cristiana) inviando un messaggio direttamente a Klaus Schwab, il guru del transumanesimo e della Quarta Rivoluzione Industriale nella fusione del fisico col biologico e il digitale, cioè il cyborg: "Che le vostre deliberazioni portino a una crescita in solidarietà, specialmente con i più bisognosi, che sperimentano ingiustizia sociale ed economica e la cui stessa esistenza è addirittura minacciata." Nel 2021 nasce in Vaticano la Fondazione renAlssance, cioè dall'inglese rinascimento, dove Al sta per Intelligenza artificiale e, presso l'antichissimo Collegio Teutonico in Vaticano, si tiene l'incontro 'Il codice per il metaverso: programmare il nostro futuro per sempre', relatori gli autori del libro Il Codice TransUmano. Infine l'anno appena concluso: nel 2022 finisce da Bergoglio pure il magnate di Neuralink e Starlink, quell'Elon Musk del microchip installato nel cervello umano. Seve altro?

"Alla fine da queste macchine arriverà un nuovo tipo di essere umano? Benvenuto, nessun problema", entusiasta del possibile cambio della specie e della reincarnazione in avatar afferma il Dalai Lama, il monaco buddhista in esilio e guida spirituale dei tibetani che, a differenza dell'ospitalità di Ratzinger, non è mai stato ricevuto da Bergoglio: che quindi, diversamente del pontefice tedesco, l'argentino punti all'esclusività assoluta della mistica universale del Tecno-Uomo? ...misteri della fede ...



# PROFESSION experiences yourself DANCE



DIREZIONE ARTISTICA  
Paola Sorressa

## 29° ANNO ACCADEMICO

# express yourself DANZA TEATRO WELLNESS

**AMBIENTI SANIFICATI**  
700 mq - 7 Sale Prove  
4 Spogliatoi  
Ampi Spazi di Accoglienza  
Studio Medico Fisioterapico

**DOCENTI QUALIFICATI  
NAZIONALI  
E INTERNAZIONALI**



### SCUOLA DI AVVIAMENTO PROFESSIONALE DANZA

Direzione Didattica Marta Scarsella

Propedeutica alla Danza

(Docenti: Marta Scarsella e Alessia Stocchi)

Tecnica Classica - Neoclassica - Repertorio

(Docenti: Marta Scarsella)

Contemporaneo (Progetto MDC Young)

Nuove Tecniche - Floor Work - Contact - Partnering

Improvisazione - Laboratori Coreografici

(Docenti: Paola Sorressa e Marta Scarsella)

### AGGIORNAMENTO PROFESSIONALE

**OPEN CLASS GIORNALIERE h 10 - 11.30**

Classico (Docenti: Sabrina Genzone,

Enrico Sica e Alessandro Tiburzi)

Contemporaneo (Docente: Paola Sorressa)

in collaborazione con la Compagnia Residente



Direzione Artistica Paola Sorressa

### DANZE ETNICHE E FOLKLORE

Danza Orientale con Viviana Pierdominici

Danze Popolari del Sud con Kirin Bedin

Tango Argentino con Vicky Arenillas

Flamenco con Alessia Demofanti

### SCEGLI SPAZIO AGORA PER I TUOI EVENTI!

Service Audio/Luci:

18 Canali Dimmer

Schema Cinema

Videoproiettore

Amplificazione

150 mq

Spettacoli

Performance

Stage & Workshop

Concerti

Conferenze

Incontri Culturali

Presentazioni Libri

Proiezioni Film

### PROFESSION WELLNESS & SCIENZE OLISTICHE

TRATTAMENTI INDIVIDUALI:

Reiki

Massaggi Olistici

GINNASTICA FINALIZZATA ALLA SALUTE  
E AL FITNESS, metodo:

Hatha Yoga

con Elisa Lauria

Pilates Matwork

con Maria Scarsella

e Alessia Stocchi

Posturale

con Valentina Palombo



DONA IL TUO



Associazione Culturale  
Sportiva Dilettantistica  
PROFESSION DANCE  
C.F.: 05765331003



Via Nevada, 5 - Zona Miami - Ladispoli (Rm) - Ph/Fax: +39 06 9912500  
+39 347 5938218 - info@professiondance.it - www.professiondance.com



## LE DIMISSIONI E LE ACCUSE: «PESSIMA GESTIONE DEL PARTITO DI FI»

**DORA LAZZAROTTO CEDE IL TESTIMONE AL NEO ASSESSORE ALESSANDRA FEDUZI.  
INTANTO DE SIMONE LASCIA LA LEGA PER FIORAVANTI E CERVO.  
I SALVINIANI VIRANO SU MARONGIU**

Salti della quaglia e cambiamenti in Giunta. Non sono “cime tempestose” comunque è un inizio anno con i botti nella politica ladispolana che ha vissuto una scossa di assestamento interna a Forza Italia. Era nell'aria e poi è arrivata la notizia delle dimissioni di Dora Lazzarotto che lascia il testimone ad Alessandra Feduzi, volto nuovo a Palazzo Falcone. Un avvicendamento interno al partito di Berlusconi condito però dalle polemiche. La stessa Lazzarotto, che ha lavorato nei settori di Sanità e Agricoltura per sei mesi, non ha risparmiato critiche ai dirigenti. «Con vero dispiacere – dichiara - annuncio di aver dovuto dare le mie dimissioni da assessore per colpa della pessima gestione del partito a Ladispoli. Mi auguro che quanto prima i vertici del partito pongano fine al commissariamento e diano a Forza Italia il coordinamento che merita». Poi altra carne al fuoco. «Dopo aver trascorso tre settimane infernali – prosegue - e offesa in vario modo da individui che nel frattempo continuavano ad importunare il sindaco affinché mi rimuovesse, lasciata completamente sola, per evitare l'onta di un provvedimento che avrebbe gettato una macchia indelebile sul mio ricco e sudato curriculum professionale e per evitare ripercussioni sulla attività amministrativa comunale, sono stata costretta, con sommo

dispiacere, a presentare le mie dimissioni. Sono grata al sindaco per la grande opportunità che mi ha concesso di poter lavorare al suo fianco, in questi mesi ho avuto modo di conoscerlo e ne ho apprezzato da vicino le grandi capacità amministrative e politiche e le sue incomparabili doti umane». Parole in un certo senso che scivolano addosso al consigliere e capogruppo di Ladispoli chiamato in causa dalla stessa Lazzarotto. «Un avvicendamento lineare e noti ai vertici regionali e provinciali – spiega Marco Penge – nessun demerito naturalmente per Dora Lazzarotto che se vuole potrà restare con noi nel partito. Auguro buon lavoro anche all'avvocato Feduzi, figura probabilmente scelta per le competenze nella formazione e programmazione per l'ottenimento dei fondi europei. Non cambierà nulla dal punto di vista dell'equilibrio interno di Forza Italia». Intanto il sindaco, Alessandro Grando, nel proprio ufficio stringe la mano alla neo arrivata, avvocato di professione, che oltre ad Agricoltura e Sanità, si occuperà di Politiche europee, Innovazione tecnologica e Città digitale, queste le deleghe che le sono state assegnate. «Ringrazio Dora Lazzarotto – dice il primo cittadino - per il grande impegno profuso in questi mesi, portato avanti con professionalità e dedizione e amore verso la



*Cantina Cerveteri*



VIA AURELIA KM 42,700 - CERVETERI  
TEL . 06 99 444 201 - FAX 06 99 444 217 - info@cantinacerveteri.it

[www.cantinacerveteri.it](http://www.cantinacerveteri.it)



**CORNICI ARTIGIANALI**  
SU MISURA

**POSTER**  
SU CARTE E SU TELA

**SPECCHI E VETRI**  
PER OGNI ARREDO

**ORGANIZZAZIONE**  
EVENTI CULTURALI

**LA BOCCETTA**  
**Cornici**

INFO e contatti 393.8714456  
inquadrodifabioruzzo@gmail.com

LARGO DELLA BOCCETTA, 25 - CENTRO STORICO CERVETERI

PER MOSTRE PERSONALI: laboccettacornici@orticaweb.it



nostra città. Allo stesso tempo accolgo con un caloroso benvenuto Alessandra Feduzi, alla quale rivolgo i migliori auguri di buon lavoro». Ma sono tante altre le novità nella maggioranza. Emiliano De Simone lascia a sorpresa la Lega, il partito del sindaco, per entrare a far parte di «Progetto Ladispoli», movimento creato da Sabrina Fioravanti e Ferdinando Cervo, altri due consiglieri del centrodestra che erano già riusciti a piazzare Stefano Foschi in Giunta alle Attività produttive. «Ritengo vicina al mio modo di fare politica questa formazione civica», sono le parole di De Simone che poi aggiunge: «Ringrazio Fioravanti e Cervo per avermi accolto. Con loro c'è già un'eccellente sintonia e la stessa identica visione su quelle che dovranno essere le politiche da portare avanti per la nostra Ladispoli per la comunità». E la Lega, evidentemente spiazzata da questa mossa, e poi anche per non restare con la coperta troppa corta in aula consiliare, ha virato subito su «Cuori Ladispolani» pescando Daniela Marongiu, la più votata di questa lista civica. Lega e Forza Italia a parte, intanto continua a crescere la famiglia del «Progetto Ladispoli», nato tra la fine di ottobre e i primi di novembre come annunciato dagli stessi fondatori a suo tempo. Un movimento civico che deve essere tenuto sotto i riflettori anche in vista delle prossime elezioni amministrative (si tornerà al voto nel 2027). I partiti tradizionali hanno già perso la loro forza, specialmente a Ladispoli dove a giugno si è registrato il trionfo delle civiche. Intanto arriva un'altra delega ed è quella allo Sviluppo e diffusione di arterapia verso le persone con fragilità. «Sono certa che il linguaggio dell'arte potrà scardinare quelle barriere che, troppo spesso, limitano i rapporti umani con le persone che ne hanno più bisogno. È una delega che sento molto vicina alla mia natura di artista».



**CERVETERI**  
Via Fontana Morella, 183  
INFO: 3735065106

**CORSI 22/23**

JUDO

DIFESA PERSONALE

BABY KRAV - KRAV MAGA

KALI KSK - STREET FIGHT

PILATES - WING CHUN

CQC - PUGILATO

SANDÀ - KEISY

RISVEGLIO MUSCOLARE

TERAPIA MOTORIA

GINNASTICA RIABILITATIVA

STUDIO DI TECNICHE

PSICO COMPORTAMENTALI

NUTRIZIONISTA

E DIETOLOGO

**LEZIONI PRIVATE**  
**INDIVIDUALI**  
**E DI GRUPPO**





**Farmacia  
Cavallini Maria Teresa**

Omeopatia - Erboristeria - Veterinaria - Sanitaria

**Farmacia**  
aderente al gruppo



www.valoresalute.it

MISURAZIONE DELLA **PRESSIONE GRATUITA**

**HOLTER** CARDIACO E PRESSORIO

ELETTROCARDIOGRAMMA

**AUTOANALISI INR**

Colesterolo, HDL, LDL, Trigliceridi, glicemia

TEST RAPIDO STREPTOCOCCO A

**TEST:**

PerMé, Recoller 2.0, Glycotest

per il profilo infiammatorio da alimenti,  
zuccheri con componente genica

**BIOAGE** per valutazione età biologica

FORATURA lobi con orecchini anallergici

NOLEGGIO stampelle ed altri ausili sanitari

NOLEGGIO bilance pesa bambini e tiralatte

PREPARAZIONI GALENICHE

GIORNATE MENSILI CONTROLLO UDITO

Consegna **GRATUITA**

farmaci a **DOMICILIO** su richiesta

# ECG

È UN ESAME SEMPLICE,  
CONSIGLIATO ANCHE A BAMBINI  
E ADOLESCENTI CHE RIPRENDONO  
ATTIVITÀ SCOLASTICHE E SPORTIVE.

# HOLTER

**CARDIACO E PRESSORIO**

[ CHIAMA PER PRENDERE  
IL TUO APPUNTAMENTO ]

**TAMPONI RAPIDI**  
TUTTI I GIORNI: 09-11

Via Vivaldi, 37 - Valcanneto/Cerveteri (Rm) - Tel./Fax 06.99206361

email: [farmacavallini@gmail.com](mailto:farmacavallini@gmail.com)  Farmacia Cavallini Dott.ssa Maria Teresa

Orari d'apertura dal lunedì al sabato 8:30/13:00 - 16:00/19:30 - Domenica 09:00 - 13:00

# ronaca dal



## FINANZA: CONTROLLI A TAPPETO SU PREZZI DEI CARBURANTI

Su specifica direttiva la Finanza è impegnata in questi giorni in controlli sui prezzi dei carburanti su scala nazionale. Impegnati 660 Reparti operativi del Corpo e il costante supporto dei Reparti Speciali. Le eventuali manovre speculative sui prezzi dei carburanti potrebbero potenzialmente configurare ipotesi sanzionate dagli articoli 501 e 501-bis del codice penale, rubricati, rispettivamente, "rialzo e ribasso fraudolento di prezzi sul pubblico mercato o nelle borse di commercio" e "manovre speculative su merci".



## LADISPOLI: INDAGINI IN CORSO DOPO RINVENIMENTO DONNA CARBONIZZATA

Indagini sono in corso da parte dei carabinieri dopo il tragico rinvenimento del corpo carbonizzato di una donna avvenuto a Ladispoli in una abitazione in via Fiume. La salma è stata sottoposta ad autopsia. A rinvenire il cadavere della donna di 61anni è stata la sorella di 66 anni al rientro a casa.



## IL MINISTRO MATTEO SALVINI IN VISITA ALLA DIREZIONE MARITTIMA DI CIVITAVECCHIA

Mercoledì 11 gennaio il Ministro delle Infrastrutture e dei Trasporti, Matteo Salvini ha fatto visita alla Capitaneria di porto di Civitavecchia, sede di Direzione Marittima, ove è stato ricevuto dal Direttore Marittimo del Lazio, Contrammiraglio (CP) Filippo Marini.

Dopo la resa degli onori ed un briefing di presentazione dell'organizzazione della Guardia costiera nel Lazio, del porto e delle principali tematiche riguardanti la realtà marittima locale, il Ministro è stato omaggiato del crest della Direzione Marittima.

Significativa la rituale dedica del Ministro sul "libro d'onore", ove ha espresso parole di ringraziamento ed apprezzamento per il lavoro svolto dal personale della Guardia Costiera nel Lazio: "Conto di meritarmi, coi fatti, la vostra stima. Grazie di tutto ciò che fate, siete preziosi e unici! ". La visita è proseguita con un'assemblea di tutti i militari ed impiegati civili della sede, nel corso della quale il Ministro ha voluto incontrare e conoscere personalmente le donne e gli uomini in forza al Comando laziale.

**La casa del Pane**

**Via Fiume, 67 Ladispoli - Tel. 06 9914 4577**

# territorio



## **OSTIA: VICINA AL CLAN FASCIANI COPPIA ACCUSATA DI OCCUPAZIONE LOCALI ATER**

Su delega della Direzione Distrettuale Antimafia della Procura della Repubblica di Roma, i Carabinieri del Nucleo Investigativo del Gruppo di Ostia hanno eseguito un'ordinanza che dispone il divieto di dimora per una coppia di italiani indiziata di aver tratto profitto dall'occupazione abusiva di locali e box di proprietà A.T.E.R. in via delle Ebridi e via Martinica. Eseguito un decreto di sequestro preventivo di numerosi locali commerciali e di tutte le cantine per 4.947 metri quadri. L'indagine è stata avviata a seguito di una denuncia dei vertici Ater, i cui dipendenti erano impossibilitati ad accedere all'interno di alcuni locali. Raccolti elementi di prova che fanno ipotizzare un grave quadro indiziario a carico della coppia, legata da vincoli di parentela con componenti del clan "Fasciani". Si ipotizza abbia occupato abusivamente 8 immobili extraresidenziali e tutti i box (oltre 70), del seminterrato di via delle Ebridi.



## **A TOLFA UN PREMIO DI 20MILA EURO DELLA LOTTERIA ITALIA**

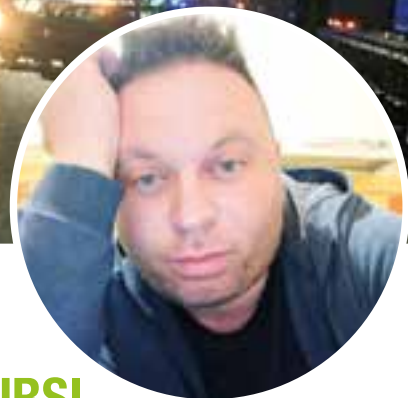
E' stato venduto a Tolfa il biglietto G 404621 della Lotteria Italia valido per un premio di 20mila euro. Tra i tolfetani si cerca il possessore del biglietto vincente della storica lotteria con l'estrazione nella giornata dell'Epifania. I tempi della riscossione sono di 6 mesi.



## **VATICANO: CLAMORE PER L'AVVIO DI INDAGINI SUL CASO ORLANDI**

A 40 anni dalla scomparsa, la Santa Sede ha finalmente comunicato che sarà aperta una indagine sulla scomparsa di Emanuela Orlandi. Il fratello Pietro assistito dalla sua legale ha accolto con favore la notizia dando piena disponibilità alla messa a disposizione di materiali importanti riguardanti messaggi tra due persone vicine al papa nel 2014. Nei messaggi in possesso della 15enne scomparsa si parla anche di "tombaroli". "Stiamo lavorando alla costituzione di una commissione parlamentare di inchiesta che potrà affiancare il lavoro degli inquirenti", ha detto inoltre il deputato del PD Roberto Morassut, primo firmatario di una proposta per l'istituzione di una commissione parlamentare sulla vicenda.

**SANITARIA ORTOPEDIA**  **06.85381809**  
**ORTOPEDIA E RIABILITAZIONE - ELETTROMEDICALI AUSILI E SCOOTER PER DISABILI E ANZIANI**  
**CALZE, CALZATURE SANITARIE - PLANTARI ORTOPEDICI E PIEDE DIABETICO - NOLEGGIO - INTEGRATORI**  
**IGIENE PERSONALE - PREVENZIONE DECUBITI - TUTORI, BUSTI E CORSETTI MEDICAZIONI**  
**VASTA GAMMA DI ZOCCOLI SANITARI: WOCK, SUN SHOES E SCHOLL**  
**ABBIGLIAMENTO PROFESSIONALE ISACCO MEDICALE ALBERGHIERO**  
**Via Napoli 52 - 00055 Ladispoli (RM) - [www.sanitariamhsladispoli.it](http://www.sanitariamhsladispoli.it)**



## SI FERMA SULLA A12 PER AIUTARE DUE ANZIANI: TRAVOLTO E UCCISO IL ROMANO ALEX TURSI

**QUARTA VITTIMA IN UN MESE E MEZZO.  
STESSA DINAMICA IN UN ALTRO INCIDENTE A NOVEMBRE**

Voleva aiutare i due anziani rimasti in auto dopo il primo incidente. La sua generosità però gli è stato fatale. Alex Tursi, questo il nome della vittima, l'ennesima sulla A12, è sceso dalla sua Ford Focus, ma non ha fatto in tempo ad arrivare dalla coppia: è stato travolto prima. La tragedia sabato sera al chilometro 27, tra Cerveteri e Torrimpietra, in direzione Roma. Sei vetture coinvolte in un triplo incidente, ben 15 gli occupanti e 4 feriti, di cui due trasportati in codice rosso in ospedale. A perdere la vita il 44enne romano, operatore socio sanitario. Avrebbe voluto mettere la sua esperienza al servizio degli altri. Sul posto i pompieri del distaccamento di Cerenova per liberare i feriti incastrati nelle lamiere e naturalmente la polstrada di Cerveteri per i rilievi. Alex non era sposato e non aveva figli.

«È stato un collega ed un amico sempre presente, una persona meravigliosa, sorridente, attenta ai bisogni altrui. Rispettoso del suo lavoro e quello degli altri, capace di trasmettere il suo sapere e la sua voglia di conoscenza e di cultura», scrivono i colleghi dell'Icc di Casalpalocco. Lo scorso novembre, sempre sulla Roma-Civitavecchia, un 36enne del Bangladesh si era fermato sulla carreggiata per aiutare alcuni automobilisti coinvolti in un tamponamento finendo alla fine per essere travolto e ucciso da un tir. A farne le spese pagando con la vita pure un romano 80enne. Sono quattro le vittime in nemmeno due mesi sull'autostrada. C'è pure il polacco deceduto il 23 dicembre nell'area di servizio di Maccarese investito da un camion.

## CERVETERI: VIA FONTANA MORELLA CONTINUA A FRANARE. NESSUN INTERVENTO DA PARTE DEL COMUNE

Continua a preoccupare lo stato di abbandono della via Fontana Morella, l'arteria che collega le frazioni di Cerenova e Campo di Mare a Ladispoli. Da tempo la carreggiata presenta uno squarcio all'incrocio con via del Bagolaro e anche nell'intersezione con via del Beccaccino. Uno scenario di pericolo specialmente nelle ore notturne per la scarsa illuminazione della zona. Nonostante i vari appelli però l'amministrazione comunale etrusca non ha ancora pianificato alcun intervento, nemmeno di manutenzione straordinaria per porre fine ai tanti rischi che corrono gli automobilisti. Tra l'altro è una strada molto trafficata e le condizioni dell'asfalto si aggravano sempre più per via delle intemperie. Sos lanciato anche sulla provinciale Furbara Due Casette e in via del Sasso. E poi c'è via

Settevene Palo, l'altra arteria che unisce Cerveteri a Bracciano in passato già sottoposta a cantieri e rimasta chiusa anche più di un anno. All'altezza dei chilometri 10 e 11 però le voragini aumentano, la segnaletica orizzontale è scolorita, un problema in più di sicurezza quando arriva la nebbia, e pure se non c'è foschia l'illuminazione è carente. Poi ci sono i rifiuti a bordo di entrambe le corsie di marcia. Pendolari e automobilisti sono costretti ad effettuare slalom per evitare le discariche. Un degrado senza precedenti segnalato più volte dagli abitanti di Monte Abatone che vorrebbero una maggiore attenzione del Comune e di Città metropolitana. A Cerenova da affrontare il tema spinoso delle buche e delle radici degli alberi in via degli Eucalipti. Analogo discorso per via dei Pini.





# CASA del TENDAGGIO

Antica Tappezzeria dal 1974

## Pergotenda

Installazione Senza Permesso

Vuoi chiudere un ambiente  
**SENZA PERDERE LUCE?**



**-50%**

**DIRETTAMENTE IN FATTURA**



RICOPERTURA  
DIVANI E SEDIE

COMPLEMENTI D'ARREDO  
PER TENDAGGI

ZANZARIERE

MATERASSI

RETI  
ORTOPEDICHE



## Pagamenti personalizzati

Ladispoli: Via Ancona, 26/b - Tel. 06.9946864

**MACELLERIA**  
NORCINERIA PRODUZIONE PROPRIA  
CARNI UMBRO VITERBESI  
GASTRONOMIA - PRONTI A CUOCERE



**CERENOVA**  
VIA SERGIO ANGELUCCI, 5  
PAOLOFRANCESCO@INWIND.IT - TEL 06 9904388  
PAGINA FACEBOOK: FERRI CARNI



## NO AL CONTATORE IDRICO UNICO NEI CONDOMINI IMPOSTO DA ACEA ATO2

LE ASSOCIAZIONI "DIFESA CONSUMATORI  
E CONTRIBUENTI" E "UNIONE INQUILINI  
DI LADISPOLI" PRESENTANO ESPOSTO  
ALL'AUTORITÀ ARERA

In seguito a quanto comunicato all'interno del Consiglio Comunale di Ladispoli e su sollecitazione di numerosi cittadini, come associazioni schierate a difesa degli inquilini e dei consumatori, abbiamo presentato un esposto all'Authority di Difesa Consumatori e Contribuenti perché si faccia chiarezza su quanto comunicato da Acea Ato2 rispetto all'installazione di un contatore unico nei condomini. L'Avv. Cristiano Ceriello, responsabile legale dell'Associazione "Difesa Consumatori e Contribuenti", ha presentato all'Autorità di Regolazione per Energia Reti e Ambiente un esposto contestualmente alla richiesta di apertura di un fascicolo sull'attività commerciale. Come si legge nell'esposto «le associazioni Unione inquilini di Ladispoli e Associazione difesa dei consumatori e contribuenti rilevano come con il passaggio da Flavia Acque ad Acea Ato2 sembrerebbe stia cambiando la politica sui contatori. ACEA Ato2, infatti, sembrerebbe abbia comunicato agli utenti dei condomini di voler rimuovere i singoli contatori in funzione di un unico contatore condominiale». «Se quanto detto agli amministratori e ai condomini dai call center di ACEA Ato2 fosse confermato - **dichiara la dott.ssa Giorgia Buttaglieri, dell'Unione Inquilini di Ladispoli** - ci sarebbe non soltanto una spesa notevole a carico dei condomini per il cambio dei contatori ma ne conseguirebbe l'invio da parte dell'ente gestore di un'unica bolletta condominiale, spettando poi agli amministratori di condominio procedere alla ripartizione interna tra i vari appartamenti. Questa è un'operazione piuttosto complessa alla quale molti amministratori vogliono sottrarsi e a tal proposito stanno suggerendo ai condomini di "assumere" delle società che si occuperanno anche di questo. Anche questa sarebbe un'ulteriore spesa che si andrebbe ad aggiungere mettendo in enorme difficoltà le famiglie che già devono far fronte all'aumento delle spese in bolletta». Alla luce di quanto detto attendiamo l'apertura di un'istruttoria da parte dell'Authority per valutare la fondatezza di queste attività che potrebbero rappresentare un problema per condomini, utenti e amministratori.

# MAGAZZINI Maurys®

IL NUMERO **1** DEL RISPARMIO



ACE  
PROFUMA LAVATRICE  
COLOR/CLASSICO  
X 63 LAVAGGI

**SUPERPREZZO**  
€ **4.79**



MOBILE  
AMBITION MIDI  
PORTA SCOPE  
65X37XH173 CM

**SUPERPREZZO**  
€ **38.80**

MOBILE  
AMBITION MIDI  
TRE PIANI  
65X37XH173 CM



AZ DENTIFRICIO  
VARI TIPI  
MULTI PROTEZIONE  
85 ML

**SUPERPREZZO**  
€ **0.69**

OGNI 30€ DI SPESA  
**AGGIUNGI 1€ E RICEVI SUBITO**

SCONTRINO UNICO - salvo esaurimento scorte



TAZZA CON FRASI ASSORTITE

**LADISPOLI** - Via Glasgow, 60 - **ANGUILLARA** - Via Giolitti, 3  
**CERVETERI** - Via Largo Almunecar, 20 - **BRACCIANO** - Via Arturo Perugini snc

**OFFERTE VALIDE DAL 7 AL 21 GENNAIO**

SALVO ESAURIMENTO SCORTE



# Speciale UFFICIO



offerte valide dal 7 al 21 gennaio

**PowerLine** DIGITALE DOCUMENTI P255 **19,90** (OGGI AL PREZZO)

**29,90** (OGGI AL PREZZO) **3,59** (OGGI AL PREZZO)

**1,90** (OGGI AL PREZZO)

PLASTER SCATTOLE PAPER 44 100 ML

FELLOWES BUSTA POUCH A4 80 MY 25 FOGLI

OFFICE AIRA SPRAY 100 ML

AIRA SPRAY PRESSURIZZATA

**1,99** (OGGI AL PREZZO) **0,79** **1,99** **0,99** **0,88**

MAXI CARTONATI FLORENTIA ASS.

QUADERNO MAXI MONOCROMO TRUSSARDI 40MM

QUADERNO SPINATO 1 1/2 Mx N A4 80 FOGLI 4P

OFFICE MINIQUADERNO SPINATO 3MM A4 80 FOGLI

FAMELO DC RICAMBO A4 40 FOGLI 4 MM/5 MM/1 B

**1,49** **2,49** **1,99** **2,69** **3,99** **0,99** **1,49** **2,39** **1,49**

STADTLER BLISTER PENNA HEROBLU 3 PZ

STADTLER BLISTER TEMPORANKEITTE

STADTLER BLISTER GOMMA MARK 2 PZ

PILOT BLISTER PENNA SCATTO G2 BLUBLUE PILOT + REFILL OMAGGIO

PILOT BLISTER PENNA CANCELLINA VARI COLORI

PILOT BLISTER 3 REFILL VARI COLORI

BIC PENNA ORIGINAL 4 COLORI

BIC PENNA CRISTAL NERU/BLU ASSORTITE 10 PZ

BIC PENNA CRISTAL SOFT NERU/BLU/ASSORTITE 4 PZ

BIC PENNA DEL-GOITY QUICK DRY NERA/BLUE

**1,88** **1,99** **0,99** (OGGI AL PREZZO) **0,69** (OGGI AL PREZZO)

RACCOLTORE 36 CARTELLI VARI COLORI

PORTAOGGETTI 30 ELASTICO PIATTO NEW COLOR

BUSTA COPY SAFE 230X30 CM 50 FOGLI

ATTRELLA MARELLA LOWE - VARI COLORI 72 - 200 GR

5 PZ

maurys.it

**OFFERTE**

maurys.it



**LADISPOLI - Via Via Glasgow, 6**  
**CERVETERI - Via Largo Almunecar, 20**

**OFFERTE VALIDE DA**



# Speciale UFFICIO



offerte valide dal 7 al 21 gennaio

**OCCHIO AL PREZZO**

**14,99**

15 Pennarelli

STICHETTE ADESIVE CON CORNICE BILLY ROSSO 30 PZ/ PER MATITE/ PER QUADERNI 85x CM - 6 PZ

**0,79**

MAURYS ARCHIVO 50P CON MANICO 33X75,5X4 CM

**2,99**

MAURYS PORTABLOCCO CON MOLLA PPL

**1,49**

MAURYS PORTA LISTINO 30 TASCHE

**1,79**

STABILIZZATORE BOSS PASTELLI 8+8 PZ/SHINE COOL/PASTELLI 18PZ

**2,49**

SCATOLA 10 EVIDENZIATORI COLORI ASSORTITI

**2,49**

STABILIZZATORE BOSS NEON 3+1

**1,99**

STABILIZZATORE BOSS/SHINE ASS. 4 PZ

**OCCHIO AL PREZZO**

**2,99**

ECOPACK STRANO FLUIDO CON GOMME 6 PZ

**1,49**

GIOTTO TURBOCOLOR DA 12

**0,99**

GIOTTO TURBOCOLOR DA 12

**2,29**

**Tutto a soli 0,69**

COMES 12 PENNARELLI ACCIAI

**OCCHIO AL PREZZO**

**0,79**

BLISTER CORRETTORE DAYLINE GRAY WP 10 NEEDLE

**1,69**

BLOCCO ADESIVO 2 PZ 100 FOGLI 85x CM

BLOCCO ADESIVO 4 PZ 7,5X3 CM

BLOCCO ADESIVO 4 PZ 5X4 CM

BLOCCO ADESIVO 100 FOGLI 100x CM

BLOCCO ADESIVO 100 FOGLI 7,5X7,5 CM

FORNICE RICCA DA ASS. 17 CM

UHU BLISTER COLLA RINFORZO STICK 25 GR

**1,99**

UHU BLISTER ATTACCATUTTO RINFORZO 25 GR

**1,69**

ATTACHE GRANDI COLORATI 60 PZ

ELASTICI MISURE ASSORTITE 100 PZ

CLIP BLOCCANTI COLORATE 6 PZ

PUNTIME BIANCHE 130 PZ

PUNTIME COLORATE 130 PZ

MAURYS TEMPERAMATITE IN METALLO 2 PZ

BUSTA ZIPPER A4 ASSORTITE

MAURYS BUSTE CON BOTTONE 26X13 CM 4 PZ

MAURYS BUSTE CON BOTTONE A4 2 PZ

MAURYS CARTELLINA CON ELASTICI ANGOLARI 30X24,5 CM

VINAVI COLLA GREEN 100 GR

**1,49**

MAURYS COLLA STICK 10 GR 3 PZ/ 20 GR 2 PZ/ 40 GR 1 PZ

**OCCHIO AL PREZZO**

**0,99**

MAURYS RACCOLTITORE AD ANELLI DORSO 2 CM

MAURYS CARTELLINA CON ELASTICO PPL

CARTA RIGIDA CON FERMAPFOGGI

MAURYS SIGNAPREZZO 30 PZ 18X14,5 CM

MAURYS SIGNAPREZZO 20 PZ 15X25 CM

maurys.it **SUPER OFFERTE** maurys.it f @

**0 - ANGUILLARA - Via Giolitti, 3**  
**- BRACCIANO - Via Arturo Perugini snc**  
**AL 7 AL 21 GENNAIO SALVO ESAURIMENTO SCORTE**

**MORSE SPECIAL DOG**  
ADULTI/10  
TUNNO  
15 KG

**MORSE SPECIAL DOG**  
CLASSIC  
3 KG

**24,90**

**7,50**

**MORANDO**

MIGLIOR CANE  
3 PREZZI  
MINI ADULT  
MANGIAPOLLE  
1,5 KG

**3,19**

MIGLIOR CANE  
UNICO  
TACCHINO/  
PRODOTTO  
800 GR

**2,55**

**Cesar**

**2,69**

CEGAR  
MULTIPACK (8x11 ASSORTITI)  
64 TACCHINI DA

**OPTIMO**

**0,69**

OPTIMO  
PASTA PER CANE  
CON ASSORTITI  
MORSE

**Vitakraft**

**1,99**

VITAKRAFT  
SERVIZIO DI CARNE  
GUSTI ASSORTITI  
90 GR

**PURINA**

**1,99**

PURINA  
DENTALIFE  
ACTIVFRESH  
DENTALIFE  
ACTIVFRESH  
SMALL/MEDIUM  
115 GR

**MAURYS**

**6,69**

MAURYS  
TAPPETINI ASSORTITI  
80 X 80 CM - 30 PZ  
80 X 90 CM - 30 PZ

**SCONTO del 30%**

**OPTIMO**

su una selezione di giochi per cane

**8,90**

CUSCINO  
PER CANE  
MORSE 30 CM

**17,90**

COPRI DIVANO SHAGGY 90X90X13 CM

**7,90**

DICCA SHAGGY  
MORSE 30 CM

**13,90**

70X90 CM



## BEFANA SOLIDALE 2023

Il 6 gennaio presso "I giardini di Athena", con il patrocinio del Comune di Cerveteri, si è svolta la "Befana Solidale", evento che ha visto distribuire pacchi dono per famiglie con criticità. Uno spettacolo dedicato ai bambini e la degustazione dei dolci tipici di Natale. Un sentito ringraziamento a Luigi Solimei e Daniela Barrazzo titolari della location "I Giardini di Athena" che hanno donato tantissimi capi di abbigliamento nuovi destinati ai meno fortunati e alle Associazioni che si prendono cura di loro. Un ringraziamento al Presidente Piero Giacomini e a tutti i soci partecipanti della Pro Loco di Marina di Cerveteri per la loro collaborazione e partecipazione all'evento e alla Vicesindaca e Assessora alla Cultura Federica Battafarano per la sua presenza.

## UNA GIORNATA FORMATIVA SU COME ATTIVARE I SOCCORSI E L'INTERVENTO DEL 118

A cura di Roberta Solofra, Delegata alla Formazione Sanitaria e Infermiera Professionale

Mercoledì 18 gennaio alle ore 15:00 presso il Centro Polivalente di Via dei Bastioni a Cerveteri, nuovo incontro dedicato all' "Attivazione e struttura del 118", uno spazio formativo aperto a tutta la cittadinanza. Già durante le festività natalizie, era stato proposto con grandissima partecipazione un incontro analogo nella Frazione di Valcanneto, sempre all'interno di un Centro Polivalente dove è stata preziosa la collaborazione della APS Fili d'Argento. A promuoverlo, sono l'Assessora Francesca Appetiti, insieme alla Delegata alla Formazione Sanitaria e Infermiera Professionale Roberta Solofra. La partecipazione al corso è libera e gratuita. "Quando abbiamo l'esigenza di contattare l'intervento dei sanitari, troppo spesso non sappiamo dare loro informazioni corrette su come raggiungerci. Normalissimo, considerando la tensione del momento, ma dando informazioni corrette all'operatore che ci risponde al telefono acquistiamo secondi preziosi che possono salvarci la vita - indica l'Assessora Appetiti - nell'incontro di mercoledì, proprio grazie alla nostra Delegata Roberta Solofra, che ogni giorno vive queste situazioni, riceveremo tante piccole nozioni utili." In occasione di questo secondo incontro, sarà illustrato inoltre, dal Dottor Raffaele Basile, il servizio della Multiservizi Caerite, società municipalizzata del Comune di Cerveteri, di consegna a domicilio dei farmaci.

# METALVETRO

di Luigi Bonifazi

INFISSI IN PVC  
LAVORATI ED ASSEMBLATI  
IN ITALIA



INFISSI IN ALLUMINIO - GRATE E PERSIANE BLINDATE  
RINGHIERE E CANCELLI - AVVOLGIBILI  
TENDE DA SOLE E CRISTAL  
ZANZARIERE LA "PALAGINA", ITALIANE AL 100%  
VETRERIA E CORNICI  
VETRATE IN CRISTALLO A PACCHETTO  
BOX DOCCIA SU MISURA

LADISPOLI - VIA VENEZIA, 5/A  
TEL. 06 99222243 - 338.8943790  
bonifazi4@libero.it



## REGIONALI 2023

### ALESSIO PASCUCCI CANDIDATO CON LA LISTA "VERDI E SINISTRA"

Dopo dieci anni da Sindaco di Cerveteri e sei da Consigliere Metropolitan di Roma Capitale, Alessio Pascucci inizia un nuovo viaggio: "Questa mattina ho firmato la mia candidatura per le Elezioni Regionali del Lazio nella Lista "Verdi e Sinistra", a sostegno di Alessio D'Amato Presidente. "

In queste settimane vi racconterò le idee e i progetti per i quali mi batterò; parleremo di sostenibilità e tutela dei territori, di giustizia ambientale e sociale, di uguaglianza e solidarietà, di centralità della cultura e delle arti, di consumo zero, tutti temi che da sempre hanno caratterizzato la mia storia politica e amministrativa. Sarà un nuovo lungo viaggio, pieno di energie. Una campagna elettorale impegnativa ma che affronterò con lo spirito di sempre. Ci rimettiamo in viaggio. Insieme. Come abbiamo sempre fatto". E non resta che correre, si vota per eleggere il Presidente della Regione Lazio e il Consiglio Regionale nei giorni del 12 e 13 febbraio 2023.

## SERVIZIO CIVILE ANCI LAZIO

### QUATTRO CANDIDATURE AL COMUNE DI LADISPOLI

Entro le ore 14:00 del 10 febbraio 2023 è possibile presentare la candidatura per i progetti di Servizio civile Anci Lazio 2023 al Comune di Ladispoli. Le posizioni disponibili riguardano la biblioteca e la tutela del territorio. Ciascun progetto dura 12 mesi, per un impegno di 25 ore settimanali suddivise in 5 giorni per una somma di 444,30 euro mensili. È possibile candidarsi – riferisce il consigliere delegato al personale Filippo Moretti – per il progetto "La biblioteca anima il territorio e il progetto "Salvaguarda il tuo territorio". A Ladispoli abbiamo 4 posizioni aperte di cui una dedicata a ragazzi con Isee inferiore ai 15.000 euro annui e una a ragazzi senza diploma". Le candidature si possono presentare su <https://domandaonline.serviziocivile.it>

## CARO BOLLETTE

### A CERVETERI CONTRIBUTI FINO A 500EURO

Un contributo fino a 500euro per il pagamento delle bollette per i nuclei familiari con un ISEE non superiore a 7mila Euro. È pubblicato sul sito istituzionale del Comune di Cerveteri l'avviso per la concessione di contributi a sostegno del pagamento delle forniture domestiche dell'energia elettrica relative l'anno 2022. Termine ultimo per la presentazione delle domande, le ore 12:00 di venerdì 24 febbraio. Si può presentare domanda tramite PEC, all'indirizzo [comunecerveteri@pec.it](mailto:comunecerveteri@pec.it) oppure a mano presso l'Ufficio Protocollo sito al Parco della Legnara. Alla domanda, andrà allegata copia del documento di identità o permesso di soggiorno, attestazione ordinaria ISEE del richiedente per l'anno 2023 e copia della bollettazione della fornitura domestica di energia elettrica riguardante i consumi avvenuti nell'anno 2022.

## POLITICHE NUOVE

### GIOVANI DEMOCRATICI DI LADISPOLI E CERVETERI

Si è svolto il sette gennaio l'incontro organizzato dai Giovani Democratici di Ladispoli e Cerveteri sul tema del Consiglio Comunale dei Giovani. Un evento partecipato e costruttivo che ha coinvolto diversi giovani dai 15 ai 29 anni dei Comuni di Ladispoli e Cerveteri, della provincia di Roma e Viterbo e cariche pubbliche del territorio. Intervenuti nei saluti istituzionali Luca Galanti, vicesegretario dei Giovani Democratici della provincia di Roma, Francesco Boscheri, segretario dei Giovani Democratici della provincia di Viterbo, Andrea Zonetti, membro, insieme a Marco Di Marzio e Stella Balis, del comitato di reggenza del PD Ladispoli, Giuseppe Zito, segretario del PD di Cerveteri, Silvia Marongiu, capogruppo del gruppo consiliare PD-La forza della comunità, Alessio Pascucci, consigliere di Ladispoli e della Città Metropolitana di Roma Capitale, e Nello Berardo, coordinatore di Azione.





AVVENTURA - DIVERTIMENTO - SFIDA - FOOD  
VIA DOGANALE, 63 - CERVETERI RM  
INFO 329 97 36 984



[WWW.QUADADVENTURES.IT](http://WWW.QUADADVENTURES.IT)



MAIN SPONSOR 2022



[WWW.ARENAPAINBALL.IT](http://WWW.ARENAPAINBALL.IT)



**CORE** Sistemi  
FUTURE IT

## IL QUARTETTO DI CLARINETTI ULDERICO PAONE IN CONCERTO



AUGUSTO TRAVAGLIATI, GIULIA LEONARDO,  
AMEDEO RICCI E MARCO LUCHETTI  
DOMENICA 15 GENNAIO AL GRANARONE

Il Quartetto di Clarinetti Ulderico Paone sarà in concerto a Cerveteri, all'interno dell'Aula Consiliare del Granarone. L'appuntamento è per domenica 15 gennaio alle ore 17:30. L'elegante e raffinato quartetto di fiati, composto da Augusto Travagliati, Giulia Leonardo, Amedeo Ricci e Marco Luchetti, si esibirà infatti nella città Etrusca nell'ambito della rassegna promossa dall'Associazione Orchestra Sinfonica Renzo Rossellini e dall'Assessorato alle Politiche Culturali del Comune di Cerveteri. L'ingresso al concerto è gratuito.

“Dai grandi brani dell'indimenticato Maestro Ennio Morricone come 'Nuovo Cinema Paradiso', oppure 'La Vita è Bella' di Nicola Piovani, fino alle arie di Bizet e Rossini. Un repertorio vasto e variegato, con brani conosciuti in tutto il mondo e che abbiamo riadattato al nostro quartetto – dichiarano gli artisti – la nostra unione musicale nasce da un'amicizia che dura oramai da tantissimi anni, amicizia nella vita e nella musica, arte e passione che condividiamo quotidianamente. Il nostro quartetto nasce con il desiderio di voler rendere omaggio ad una figura importantissima per noi, ovvero quella di Ulderico Paone, nostro primo Maestro e che ha ricoperto ruoli di assoluto prestigio venendo nominato 1° clarinetto al San Carlo di Napoli e al Teatro dell'Opera di Roma”.



## FBI, L'ULTIMO LIBRO DI ANTONELLA COLONNA VILASI

### LA NASCITA, LA STORIA E LE MAGGIORI OPERAZIONI DELL'AGENZIA

Il 21 gennaio Il Rifugio degli Elfi a Cerveteri ospita la scrittrice Antonella Colonna Vilasi in occasione della presentazione del suo ultimo libro dal titolo "FBI". Un incontro vivace e formativo attraverso le pagine di un libro che delinea la nascita, la storia, i direttori e le maggiori operazioni dell'FBI, sino ai giorni nostri. La Federal Bureau of Investigation, è l'agenzia governativa di intelligence interna statunitense. Ha la competenza di alcuni reati tra cui l'antiterrorismo, il crimine organizzato e l'intelligence. Antonella Colonna Vilasi è un'importante saggista, ha pubblicato diverse opere sulla mafia, l'intelligence ed il terrorismo: esperta di psicologia giuridica, storica, giurista, internazionalista e criminologa, svolge attività di didattica universitaria su tematiche criminologico-forensi.

È stata tra le autrici europee ad aver pubblicato una trilogia sui temi dell'intelligence. Collabora con numerose riviste scientifiche, con articoli su intelligence e sicurezza. La studiosa di intelligence italiana e docente universitaria promuove lo sviluppo di una cultura dell'intelligence e della sicurezza attraverso iniziative didattiche e sociali in qualità di Rettore del Centro Studi Intelligence - UNI, un Ente Scientifico Universitario riconosciuto dal Miur e dalla Commissione Europea.

Sabato 21 gennaio 2023 presso Caffè & Libreria "Il Rifugio degli Elfi" a piazza Risorgimento 12, Cerveteri. Appuntamento ore 18.



# FARMACIA M E X I C O

dott.sse Rossi e Romero

SEGUICI  
SUI SOCIAL



ORARIO CONTINUATO DAL LUNEDÌ AL VENERDÌ 08.30-20.00

**TORNIAMO  
IN FORMA  
DOPO LE FESTE**

SABATO **21** GENNAIO

**NUTRIZIONISTA  
IN FARMACIA**

PRIMO COLLOQUIO  
**GRATUITO**

**HOLTER  
PRESSORIO  
E CARDIACO**

**ECC**  
ADULTI E BAMBINI

## I NOSTRI **SERVIZI**

- HDL/LDL/TRIGLICERIDI COLESTEROLO TOTALE
- EMOGLOBINA GLICATA/GLICEMIA
- GIORNATE DI PREVENZIONE-SCREENING
- DERMOCOSMESI
- INFANZIA
- VETERINARIA
- OMEOPATIA
- FORATURA DEI LOBI CON ORECCHINI ANALLERGICI
- SERVIZIO RECUP **GRATUITO**  
(attivo dal lunedì al sabato dalle 8:30 alle 20:00)
- CONSEGNA FARMACI A DOMICILIO **GRATUITA**

*Una farmacia  
al vostro servizio  
con professionalità  
e cordialità*

LADISPOLI - Via Genova 24 a/b  
06.52727267 - 350.1372771 - farmaciamexico@gmail.com



# Il Seminatore

## a mio padre

di Dario Rossi

Jean François Millet  
The Sower Walters

*Era solo lui.*

*Nel piccolo borgo di appena trecento anime, era solo lui: l'omino dei chicchi di grano.*

*Non aveva un nome. Lo chiamavano "il seminatore".*

*E solo lui aveva il dono, l'innata magia dell'arte della semina.*

*Già avanti con gli anni, viveva con la madre quasi centenaria, in quella parte di borgo dove le case non conoscevano il sole, e dove il vento faceva fatica a penetrare malgrado la spinta irruente e testarda.*

*La moglie Martina, donnetta minuta, esile come un candido giunco di palude, dai grandi occhi azzurri, gli era morta di tubercolosi. Lui aveva sprangato l'uscio tarlato della sua casupola ed era andato nuovamente a vivere con la vecchia madre.*

*La vecchia madre lo aveva accolto in silenzio, dentro un abbraccio in cui palpitavano brividi d'affetto e di pietà, e dove quel "non parlare" e "il chiudere gli occhi" sussurravano sogni di una bontà infinita.*

*Dal quel giorno aveva spento il sorriso.*

*Ma nel fondo delle sue pupille, a guardarvi bene, profondamente, dentro un nero-mora-di-bosco, brillava incontrastato un flebile lumino di vitalità.*

*Nel piccolo borgo tutti conoscevano l'innata magia dell'arte della semina. E quando nel livido mese dei morti dai freddi, uggiosi mattini incappucciati di brina, la coppia di bovi tirando, fumigante, l'aratro, marezzava di solchi profondi i poderi, era lui, lui solo, "il seminatore", a spargervi con gesti sacrali i chicchi puntuti del grano.*

*Non era solo quando seminava.*

*A mano a mano che i solchi nerastri si vestivano col velario dei chicchi, crocchi di passerelli affamati, cutrettole, saltimpali, esili forasiepe, danzavano tra i solchi cibandosi del generoso dono. E lui li lasciava fare. Sapeva che per essi l'inverno sarebbe stato lungo, duro, inclemente...*

*Quel giorno di santa Caterina, forte di vento e di nuvole, seminava con il solito gesto cadenzato, la sacca del grano a tracolla, la tribù dei pennuti a beccucchiare tra le rughe profonde. Sentì un battere d'ali affrettato, e un esserino dal piumaggio olivastro, il collo, la gola, il petto spalmati di rosso, si posò senza nessun segno di timore sulla sua spalla. Un pettirosso! Fu sorpreso da tanto coraggio e, per la prima volta dopo la polvere d'anni, si aperse al brillio del sorriso.*

*Lentamente fermò il braccio, aprì il ruvido pugno dove erano chiusi i chicchi da spagliare tra i solchi aspettando, con il cuore in gola, la reazione del timido uccello all'invito.*

*Il pettirosso discese, saltellando, lungo il braccio; quindi passandosi sul suo pollice iniziò a ingurgidare i semi dorati. "Com'è leggero!" - pensava il seminatore - "È più leggero che una spora di maggio!".*

*Sapeva della leggenda. Sapeva che quel rosso che tingeva le penne dell'esile uccello era il sangue colato da una spina della corona di dolore che cingeva il capo di Gesù crocifisso, e che lui, coraggiosamente, con la forza del robusto becco aveva cercato inutilmente di svellere.*

*Lo guardava estasiato.*

*E nelle sue pupille, nere come mora-di-bosco, il flebile lumino di vitalità che vi si leggeva nel fondo, guizzò come rattivato dal vento.*

*Finito di beccare, il pettirosso aprì le ali sparendo tra il rosario di un greppo.*

*Per tutto il periodo della semina, ed anche per gli anni a venire, durò l'amicizia tra il pettirosso e il "seminatore".*

*I mesi per la spargitura dei chicchi si susseguirono, anno dopo anno, tra giorni caduchi di sole, nebbie voltolanti sulle creste dei solchi, venti profumati di pioggia. E sempre lui, l'omino dei chicchi di grano dalla sacca a tracolla e dal gesto sacrale, alto sull'onde dei campi. Ed il pettirosso.*

*Fino a quando, un giorno di fine novembre che il sole sembrava non scendere mai oltre il dorsale dei monti, trovarono "il seminatore" morto, disteso sopra un soffice letto di terra.*

*Accanto a lui, un pettirosso che non voleva volare.*

# RETROSUPERFUTURE

# X

# OTTICAGRILLI

**OTTICA GRILLI** collabora con un marchio leader nella produzione di straordinari occhiali contemporanei. Fondata in Italia nel 2007 da Daniel Beckerman, **Retrosuperfuture®** si è imposta subito nel mercato internazionale del mondo dell'Eyewear.



[WWW.OTTICAGRILLI.COM](http://WWW.OTTICAGRILLI.COM)



## ANGUILLARA: CONSEGNATA L'AREA PER NUOVO OSPEDALE DI COMUNITÀ

di Graziarosa Villani

**PER ALESSIO D'AMATO: "PIÙ SERVIZI PER UNA SANITÀ DI PROSSIMITÀ"**

"L'ospedale di comunità è una struttura di 20 posti letto aperta 24 ore 7 giorni su 7 a prevalente gestione infermieristica. E' mirata ai casi di cronicità. Soprattutto le persone anziane potranno usufruire di questi servizi ed è una cosa importante noi abbiamo una popolazione che invecchia e dobbiamo portare i servizi vicino alla popolazione". Così l'assessore regionale alla Sanità Alessio D'Amato, candidato alla presidenza della Regione Lazio per il centrosinistra per le elezioni di febbraio 2022, descrive il nuovo ospedale di comunità che verrà realizzato ad Anguillara coi fondi del PNRR. La consegna dell'area è stata fatta il 27 dicembre scorso nel corso di un incontro alla presenza del manager Asl Cristina Matranga, del sindaco Pizzigallo e del consigliere regionale Emiliano Minnucci. "Ampliamo - ha aggiunto D'Amato - le reti territoriali per rafforzare la sanità di prossimità. Tutto questo significa più assistenza domiciliare, più telemedicina e più telemonitoraggio". Un ospedale di comunità sorgerà anche a Ladispoli negli spazi adiacenti all'attuale casa di comunità. "Gli ospedali di Comunità - spiega una nota

Asl - sono strutture sanitarie di passaggio tra l'ospedale tradizionale e il domicilio dell'utente e accoglieranno quei pazienti non critici che non hanno necessità di ricovero ma le cui condizioni non permettono di essere seguiti a domicilio. Quello di Anguillara è uno dei quattro ospedali di Comunità previsti nel territorio della Asl Roma 4 e sorgerà in un'area che attualmente è sprovvista di servizi. Avrà a disposizione 20 posti letto e sarà gestita da medici e infermieri". La progettazione è stata affidata allo studio Valle e terrà in considerazione anche i suggerimenti di quanti vi lavorano. "L'ospedale di Comunità di Anguillara - ha detto Matranga - rappresenterà un nodo importante di questa rete per garantire continuità di assistenza e cura alla comunità del Distretto 3". Per il consigliere comunale Emiliano Minnucci "con la consegna dell'area pubblica adiacente al campo sportivo dal Comune alla Asl si compie un decisivo passo. L'inizio dei lavori è previsto entro il 2023. Siamo passati in dieci anni dai tentativi di chiusura degli ospedali, ad una stagione di inaugurazioni di nuovi reparti e nuove strutture".



**AMBULATORIO VETERINARIO**

**Dir. Sanitario Dott. De Angelis Pio**

Via Fratelli Soprani, 50 - Cerveteri (Rm)  
Tel./Fax 06 9943155 - Cell. 360 240002

# FARMACIA BORGO SAN MARTINO



## EspressoFarmaco

*Ritiriamo le Vostre ricette presso gli studi Medici  
o Inviateci i codici e riceverete,  
senza costi aggiuntivi, i farmaci a domicilio*

Per informazioni contattateci  
via WhatsApp o per e-mail:  
farmaciadelborgo15@gmail.com

**338.3968169**

La nostra Farmacia è orientata ad erogare  
i servizi per tutte le generazioni,  
dai neonati ai senior, passando dalle  
esigenze dei lavoratori e dei genitori

**...il nostro Staff pronto per le tue necessità!**



### I nostri Reparti:

**VETERINARIA  
OMEOPATIA  
DERMOCOSMESI  
PRIMA INFANZIA**

Farmacia Borgo San Martino • Via Doganale, 108 • Cerveteri • 0691511108 • 3383968169



## IL VASO DEI MIRACOLI

di Barbara Pignataro

**NELLA COLLEZIONE ETRUSCA DI MONSIGNOR BASSO ANCHE UNA COPIA, CHE SI RITIENE REALIZZATA AI PRIMI DEL '900, DEL "CRATERE DI EUFRONIO" LA CUI SCOPERTA PERÒ È DATATA 1971**

Si è spento negli scorsi giorni Monsignor Michele Basso, anziano canonico in servizio al Vaticano, la sua dipartita innesca una serie di indagini e ipotesi relative al patrimonio artistico custodito sotto la Cupola, che Don Basso aveva messo insieme negli anni. Tra le opere anche una copia del Vaso di Eufronio, che dal ritrovamento ad oggi continua a stupire.

Come riportato in più testate nazionali la collezione comprende decine di pezzi pregiati, di antica provenienza, un patrimonio ingombrante per il quale in Vaticano sono state aperte inchieste interne. La sua esistenza non è una novità, già anni fa, i pezzi erano stati riposti in casse ignifughe e collocati in un luogo sicuro, proprio al di sotto della cupola della Basilica di San Pietro.

Si infittisce però il mistero intorno al "Cratere di Eufronio", il vaso etrusco vanto della città di Cerveteri e degli anziani scavatori clandestini. Abbiamo ascoltato più di un racconto sull'emozionante scavo che lo ha portato alla

luce, nel lontano 1971, considerati finora solo leggende. L'esistenza di questa copia, che si ritiene realizzata ai primi del '900, accende nuovamente il dibattito, gettando dubbi sull'originale stesso. E non sarebbe impossibile, c'è chi giura di aver visto dipinte sul vaso riportato alla luce, scene diverse rispetto a quelle presenti sul vaso esposto al museo. Raffigurazioni talmente belle da rimanere vivide nella memoria di chi a distanza di cinquanta anni è certo di ciò che ha ritrovato. La notizia riportata e non ancora smentita, potrebbe far rivalutare le testimonianze locali, un dilemma temporale a cui risponderà lo Stato del Vaticano spiegando la presenza di una copia del vaso di Eufronio realizzata prima della data ufficiale del ritrovamento. Il patrimonio etrusco fu ritrovato negli anni settanta e volato poco dopo negli Stati Uniti.

Grande appassionato di storia dell'Arte, e grande collezionista, Don Michele Basso potrebbe non essersene accorto, aveva da tempo donato l'intera collezione al Vaticano.

**La TRIACA**  
ERBORISTERIA



VIA BARI, 39 - 00055 LADISPOLI - TEL/FAX 06 9911137

FITOCOSMETICA  
FIORI DI BACH  
CAMELLE SENZA ZUCCHERO  
ALIMENTAZIONE NATURALE  
LAMPADINE DI CRISTALLI DI SALE  
PRODOTTI SPARGIRICI

VASTA SCELTA DI: INFUSI DI FRUTTA,  
TISANIERE E DIFFUSORI PER L'AMBIENTE

## COVID-19

- ✓ **TAMPONI ANTIGENICI  
QUANTITATIVI INDICE COI**
- ✓ **TAMPONI RAPIDI ANTIGENICI**
- ✓ **TAMPONI MOLECOLARI**

### ORARI

Lunedì-Venerdì: 7,30-11,30/15,30-17,30

Sabato: 7,30-11,30

Domenica: 8,00-12,00

**PRENOTA ONLINE I TUOI TAMPONI  
WWW.GRUPPOSALUS.NET**

## CERVETERI

**VIA ETTORE SALOMONE 14 (ZONA MERCATO)**

**TEL. 0699552602 - 069949944 - WWW.GRUPPOSALUS.NET**

*che Punge ma non fa male*

### ♈ Ariete

Elemento Fuoco

L'anno passato è stato difficile ma le sfide non mancheranno anche in questo 2023. Non vi agitate, è un momento proficuo per consolidare le finanze e i legami che in amore hanno perso entusiasmo.

### ♌ Leone

Elemento Fuoco

La sfida maggiore da afferrare sarà quella di una crescita personale a livello sociale soprattutto per quei Leoni che sono molto introversi, eccessivamente timidi. Essere empatici aumenta l'autostima.

### ♐ Sagittario

Elemento Fuoco

Migliora la salute che vi vede energici per affrontare possibili eventi imprevisi e non programmati. Evitate di essere eccessivamente egoisti con gli affetti più cari. Rafforzate anzi i rapporti.

### ♉ Toro

Elemento Terra

Tanti i piani per il futuro e tanta la necessità di trovare consensi in merito alla nuova attività che avete intrapreso. Se qualche cosa non va subito come sperato non vi demoralizzate, il successo è vostro!

### ♍ Vergine

Elemento Terra

Gli astri vi regalano la forza della pazienza e della dedizione in campo sentimentale che vi vede protagonisti questa settimana. Lavorate su una maggiore concentrazione e arriveranno i risultati.

### ♑ Capricorno

Elemento Terra

Questo mese sarà forse il più stancante dell'anno per la salute e per le possibili discussioni alimentate da Marte. L'eccessivo carico di stress potrebbe compromettere ulteriormente la vostra serenità.

### ♊ Gemelli

Elemento Aria

Conflitti nella sfera privata, mantenete una posizione pacata. Forti della vostra brillante capacità comunicativa riuscirete a chiarire qualunque malinteso, riponete maggiore fiducia nelle vostre doti.

### ♎ Bilancia

Elemento Aria

Fate tesoro delle esperienze negative per trovare nuove strategie, cambiare l'ambiente di lavoro e l'approccio nella gestione della vita familiare porterà risultati velocemente. È l'anno del rinnovamento.

### ♒ Acquario

Elemento Aria

Nuove fonti di guadagno o una più attenta gestione delle attuali risorse. Si parte alla grande con una piena fiducia in se stessi e un'ottima lucidità mentale da utilizzare per raggiungere gli obiettivi.

### ♋ Cancro

Elemento Acqua

Favoriti i nuovi incontri in questo gennaio che vi trova particolarmente affascinanti sia sul campo sentimentale che in genere. Approfittate del momento per osare, concedetevi un sano tocco di leggerezza.

### ♏ Scorpione

Elemento Acqua

State bene per conto vostro, forse siete alla ricerca di pace interiore. Allora questo 23 può vedervi intraprendere un percorso spirituale o terapeutico, per diventare più consapevoli e dinamici.

### ♓ Pesci

Elemento Acqua

Questo è l'anno del riscatto a partire da questo primo mese, un rinnovamento da cogliere senza remore pena il rimanere intrappolati in una normalità che vi va stretta. Il Sole nel segno vi stimolerà.

**New Cafe Millennium**  
Viale Fregene Cerenova (Adiacente Poste)  
Tel. 06 99 02 887

**Tabaccheria CATALDI**  
BIGLIETTI COTRAL - BIRG - ABBONAMENTI MENSILI

Sisal, Ziv, Wind, Sky, and other logos are visible.

con voi dal 1934



**Farmacia**  
Dott. Luigi  
Demichelis



- TEST RAPIDI ANTIGENICI
- SCREENING COLON RETTO

PRENOTAZIONI AL NUMERO  
**06 99 47 746**

**SERVIZIO GRATUITO  
CONSEGNA A DOMICILIO**

INVIO RICETTE

WhatsApp: 393 973 5665 

E-mail: farm.demichelis@gmail.com



PRODOTTI  
PER LA PRIMA INFANZIA

DERMOCOSMETICI

OMEOPATICI

**SERVIZIO GRATUITO  
FARMARECUP**

PER LA PRENOTAZIONE  
DI VISITE SPECIALISTICHE,  
ESAMI DIAGNOSTICI  
ED ESAMI DI LABORATORIO  
RECARSI IN FARMACIA MUNITI  
DI IMPEGNATIVA E TESSERA SANITARIA



DIETETICI

FITOTERAPICI

MEDICINALI  
ED ARTICOLI VETERINARI



INTEGRATORI ALIMENTARI

LABORATORIO GALENICO

**SIAMO APERTI** DAL LUNEDI AL SABATO H 7-20  
ORARIO CONTINUATO

VIA ANCONA, 76 - LADISPOLI- TEL.06.9947746 - FAX 06.9947085

Seguici su   Farmacia Dott. Luigi Demichelis dal 1934

[www.farmaciademichelis.com](http://www.farmaciademichelis.com)



# Ortica

## Salute Benessere

*Broncopneumologo, Cardiologo già docente in Microbiologia ambientali, Medicina Naturale e di formazione dei medici di medicina di base.*

A cura del  
Dottor Professor **ALDO ERCOLI**



## ASMA CARDIACA O STATO DI MALE ASMATICO?

La dispnea (dal greco, difficoltà della respirazione) rappresenta un'anomalia spiacevole del respiro, ben consapevole da parte del paziente. Molteplici sono le cause di questa sintomatologia: cardiopatie, malattie ostruttive delle vie aeree, embolia polmonare, pneumopatie parenchimali diffuse, malattie della gabbia toracica o dei muscoli respiratori (Harrison). Nelle patologie ostruttive delle vie respiratorie è importante valutare la dispnea partendo dall'anamnesi riguardo all'insorgenza: improvvisa acuta, intermittente acuta oppure cronica, gradualmente progressiva. Questa difficoltà del respiro è un sintomo che può verificarsi in seguito ad un'ostruzione che si instaura a qualsiasi livello: dalle prime vie aeree extracardiache alla periferia polmonare (alveoli e capillari ematici). Una dispnea acuta con stridore inspiratorio e retrazione delle fosse sopraclivicolari (difficoltà nell'introdurre l'aria) ci indirizza verso un'ostruzione delle prime vie aeree (laringospasmo, croup). Una dispnea acuta ed intermittente, con sibili espiratori (difficoltà nel far uscire fuori l'aria), ci suggerisce invece su un'ostruzione intratoracica reversibile, dovuta molto spesso all'asma bronchiale. Qualora infine la dispnea sia cronica e lentamente progressiva le cause più comuni sono lo scompenso cardiocircolatorio e l'enfisema polmonare. **In questo articolo mi concentro solo sulla**

**diagnosi differenziale tra la dispnea polmonare e quella cardiaca (asma cardiaca).** Sia l'anamnesi, la semeiotica e l'esame obiettivo sono tutti elementi utili al fine di stabilire patologie polmonari o cardiache già ben note. Tutto ciò senza tuttavia trascurare eventuali malattie metaboliche, ematologiche, neuromuscolari o renali. Di solito, ma non è la regola, la dispnea da pneumopatia ha un esordio, più graduale rispetto ad uno scompenso cardiocircolatorio (asma cardiaca). Le riacuzie notturne sono comuni ad entrambe le malattie anche se nella patologia cardiaca è ben più frequente l'ortopnea (paziente seduto) con arti inferiori penzoloni dal bordo del letto. Nella dispnea intermittente asmatica polmonare il medico, ascoltando i polmoni, registra una espirazione prolungata (EP) e sibili espiratori. **Nell'asma cardiaca**, da scompenso acuto cardiocircolatorio, vi è una congestione polmonare con ascoltazione di rantoli e talora anche ottusità, alla percussione del torace, da versamento pleurico. La dispnea in un soggetto cardiopatico prima che giunga a questo drammatico ma curabile evento (quanti ne ho curati negli anni 80 - 90!) inizia di solito con una mancanza di fiato solo dopo sforzi fisici intensi, che va poi peggiorando gradualmente (variando a seconda della patologia del paziente nell'arco di mesi ad anni) verso una dispnea dopo sforzi sempre

## PRENDITI CURA DELLA TUA ACQUA

La soluzione ideale per avere ogni giorno a casa propria Acqua **potabile, sicura, buona da bere**, libera da sostanze pericolose, è scegliere solo **impianti e prodotti di alta qualità.**

**PRENOTA L'ANALISI DELL'ACQUA**  
Ogni problema ha la sua soluzione specifica

Scopri quale impianto di **DEPURAZIONE ACQUA** è più adatto alle tue esigenze

Addolcimento e rimozione del calcare  
**Mai più depositi di calcare**

**Servizio a domicilio**  
filtri, ricambi, assistenza  
su tutte le marche

**S.O.S. BOMBOLE**  
RICARICA CO2 E290



LADISPOLI, VIA LIVORNO 27/D  
[www.globalwatersolution.it](http://www.globalwatersolution.it)

☎ 339.3904634 - 349.5275373

✉ [info@globalwatersolution.it](mailto:info@globalwatersolution.it)

📍 Global Water Solution di Daniele Posa

più lievi (anche una semplice passeggiata) fino a presentarsi anche a riposo. Al di fuori del più severo stato di male asmatico che perdura da più giorni se non da settimane, **nell'asma polmonare** l'ostruzione delle vie aeree è episodica e reversibile, con un'intensità assai variabile: sintomatologia lieve che non compromette l'attività del paziente oppure quadri clinici (stato di male asmatico) molto gravi tali da portarlo al decesso. Un gran numero di pazienti affetti da asma bronchiale, specie adulti, ha un'anamnesi negativa per allergie. Nel corso della quarantennale attività professionale specialistica che questi soggetti accusano broncospasmo soprattutto dopo un'infezione, sia virale che batterica delle prime vie respiratorie (asma idiosincrasia). Alcuni pazienti manifestano un peggioramento della sintomatologia durante uno sforzo, come nell'asma cardiaca, ma non presentano edemi periferici (caviglie gonfie, epatomegalia netantomeno ascite. All'ascoltazione polmonare, durante le riacutizzazioni asmatiche, insisto, si ascoltano evidenti sibili espiratori con EP e non rantoli alle basi polmonari come nell'asma cardiaco. Una Rx torace è utile perché può evidenziarci un'assenza di malattie polmonari con un profilo cardiaco normale. In questo caso le PFR (prove di funzionalità respiratoria) ci aiutano a distinguere patologie ostruttive (ed anche la sede) o restrittiva. Qualora la radiografia del torace presenti un'alterazione a livello polmonare oppure un cuore ingrandito sia la scintigrafia di ventilazione - perfusione (V/Q) oppure l'angiografia polmonare possono evidenziarci possibili piccoli emboli polmonari responsabili dell'eziologia della dispnea. Nell'asma cardiaca l'Rx del torace rileva un cuore aumentato di volume con una redistribuzione vascolare, strie B di Kerley o versamenti pleurici. Clinicamente nello scompenso cardiaco congestizio si osserva una distinzione delle vene giugulari, l'ascoltazione di un terzo tono cardiaco (T3), tachicardia ed i già citati segni di congestione polmonare. Nell'asma bronchiale severa vi è un aumento degli atti respiratori (tachipnea), tachicardia e soprattutto il utilizzo dei muscoli respiratori accessori e polso paradossoso sono strettamente correlati alla gravità dell'ostruzione. Si intende per polso paradossoso (Kussmaul 1877) un indebolimento che può giungere fino alla scomparsa del polso radiale durante l'inspirazione, sebbene il cuore continui a battere regolarmente. Tutto ciò è il contrario dello stato normale. Una dispnea con accertamenti nella norma (Rx torace, emogasanalisi, spirometria) può essere chiarito con un ecg da sforzo e un ecocardiogrammacolor Doppler. Ama cardiaca o polmonare?



## FARRO, IL GRANO DELLA SALUTE

Il farro è stato definito da alcuni alimentaristi “il grano della salute” per la sua ricchezza di contenuti e la composizione equilibrata di principi nutritivi.

Si differenzia in tre specie:

- Farro MONOCOCCO o farro piccolo;
- farro DICOCCO o farro medio (o semplicemente farro);
- farro SPELTA o farro grande.

Il farro è il più antico tipo di frumento coltivato, utilizzato come nutrimento umano fin dal Neolitico. Ha tre proprietà fondamentali:

### **BASSO INDICE GLICEMICO**

Il farro è un alimento a basso indice glicemico (40) e aiuta a tenere sotto controllo la glicemia; è pertanto particolarmente indicato per chi soffre di diabete e insulino-resistenza. Si calcoli che una farina di grano tenero 00 ha un indice glicemico pari a 85!

Il basso indice glicemico del farro favorisce un apporto energetico costante nel tempo e senza picchi.

### **BASSO VALORE DI GLUTINE (ALTA DIGERIBILITA')**

Il farro è indubbiamente più digeribile rispetto al grano essendo poco tenace e, in particolare, il farro monococco integrale può essere adatto a chi ha una leggera intolleranza al glutine (le percentuali sono minime: oscillano intorno all'1%).

Il valore W rappresenta la forza della farina, cioè la

presenza di glutine. La farina manitoba ha un valore W superiore a 350, il farro di media 50/60!

### **ALTA PRESENZA DI FIBRE (UTILE PER LA STITICHEZZA)**

Grazie alla presenza di fibre, il farro integrale fa bene all'intestino contrastando gonfiori, stipsi, crampi e diarrea. Favorendo il transito intestinale, il farro integrale protegge la salute dell'intestino e ne aiuta la pulizia, favorendo così la depurazione dell'organismo. Anche l'orzo e la segale come il farro sono cereali ricchi di fibre

Le fibre insolubili in esso contenute diminuiscono anche la secrezione di acidi biliari, prevenendo così i calcoli.

### **ALTRE PROPRIETA'**

Il farro è una buona fonte di vitamine (dei gruppi A, B, C, E) ed è ricco di sali minerali, soprattutto selenio (potente antiossidante), ferro, magnesio, calcio, fosforo, sodio e potassio.

È anche ricco di acido fitico, fattore che contrasta l'azione dei radicali liberi, i maggiori responsabili dell'invecchiamento e di tutte le forme di degenerazione cellulare, per esempio i tumori.

Come per tutti i cereali va fatta una precisazione: bisogna optare per cereali integrali e biologici!

Con “raffinazione” si intende quel processo di setacciatura che porta la farina integrale ad avere una granulometria sempre più ridotta, fino ad

arrivare al tipo 00, la più raffinata ed utilizzata. Questo tipo di prodotto industriale che non ha quasi più niente di naturale è stato privato delle due parti fondamentali del chicco del grano, la crusca e il germe. Quindi mangiare un alimento preparato con farina raffinata (tipo 00) equivale a mangiare esclusivamente amido, cioè zucchero. La stessa OMS sconsiglia il consumo di cereali (e derivati) raffinati.

Altra importante precisazione: la crusca è fondamentale, ma essendo il prodotto della macinazione della parte più esterna del chicco, assorbe maggiormente sia gli eventuali fitofarmaci e antiparassitari, sia le tossine che possono annidarsi nelle coltivazioni. Questo è il motivo per cui anche un mito della panificazione naturale come Nicolas Supiot consiglia di usare sì le farine integrali, ma rigorosamente biologiche.

Detto ciò bisogna prendere atto che alimenti preparati con farina di farro integrale (o al massimo semintegrale) in circolazione se ne vedono pochi. Ma per fortuna abbiamo la possibilità di scegliere.

Abbiamo parlato con Francesco Ilari, coltivatore e panificatore locale, titolare dell'azienda agricola "Il Casale Verde"

#### **Cosa l'ha spinto ad investire sulla produzione di farro?**

*Perché il farro è un cereale di altissima qualità che oggi è stato quasi completamente sostituito da grani moderni con una resa altissima, ma con livelli glicemici e di glutine altrettanto alti*

#### **Una volta raccolto che utilizzo ne fa?**

*Lo proponiamo sia in forma di farine, sia per polente, minestre o insalate di farro, ma particolarmente apprezzato risulta il nostro pane, prodotto come un tempo.*

#### **Lei utilizza i metodi di coltivazione convenzionali?**

*No, abbiamo scelto una coltivazione con metodo naturale, cioè senza l'utilizzo di pesticidi, concimi chimici e diserbanti. Infatti collaboriamo anche con negozi biologici come Ben di Bio di Ladispoli: ogni mattina consegniamo pane fresco con lievito di pasta madre, 48 ore di lievitazione e farine integrali non trattate (non solo farro, ma anche grano tenero, senatore cappelli, multicereali, solina)*

In conclusione: il farro è un gradissimo alleato di intestino, cuore e vasi sanguigni, oltre ad essere buonissimo. Rispetto alle farine in circolazione costa di più, ma ribadiamo sempre una nostra idea: mangiamo meno, ma di qualità.

Che sia in fiocchi per la colazione, pane, pasta o minestre è vivamente consigliato di consumarlo integrale e rigorosamente biologico.

segnalato da  
**GAMBERO ROSSO**

# BEN DI BIO

## PRODOTTI BIOLOGICI

ALIMENTI FRESCHI E CONFEZIONATI

### PRODOTTI A KM 0



### PANE FRESCO BIO

### PRODOTTI PER VEGANI E CELIACI

### DETERSIVI ALLA SPINA



PER TUTTA LA FAMIGLIA

### E(0) DETERGENZA E COSMESI

VIA ANCONA 170 - LADISPOLI (RM)  
TEL. 06.99222248 - (CELL. 347.5215221)

WWW.BENDIBIO.NET - BENDIBIOLADISPOLI@GMAIL.COM  
FACEBOOK E INSTAGRAM BEN DI BIO

4° PARTE

## PANICO DA FIGLI ADOLESCENTI



### La caduta degli Dei

Terminerò questa serie di articoli sui principali compiti di sviluppo che un adolescente deve sperimentare per diventare psicologicamente differenziato dai genitori con l'ultimo di essi: il 3° compito di sviluppo per l'adolescente è quello di far scendere i genitori dal piedistallo in cui li aveva messi nell'infanzia: poterli concepire come persone fallibili (e non più le persone onnipotenti dell'infanzia), da cui prendere le distanze e a cui richiedere un rapporto più alla pari. Più alla pari non significa tuttavia allo stesso livello, annullando le differenze di ruolo e di potere, diventando "come degli amici". Questo loro non lo chiedono o se lo chiedono è bene non accontentarli: "i sistemi umani" (e la famiglia è uno di questi), funzionano bene quando sono chiaramente distinti i ruoli, le gerarchie e i livelli generazionali. A dire il vero il più delle volte sono i genitori a voler essere "degli amici" dei figli annullando le differenze generazionali e di potere, ma questo parla di una loro difficoltà/ convinzione personale con questi temi e non di un bisogno psicologico dei figli. I figli invece hanno bisogno proprio di "un potere forte" contro cui opporsi per differenziarsi e se non possono configgere e prendere le distanze con "la generazione dei vecchi" non potranno nemmeno definirsi come diversi da loro, appartenenti ad una "nuova" altra generazione. Dunque più che di amici gli adolescenti hanno bisogno di padri e madri "radicati" nel loro modo di pensare e vivere la vita, capaci di opporsi con fermezza (e allo stesso tempo benevolenza) a loro e di mettere dei confini e delle regole chiare. Le regole chiare, costanti e ferme servono proprio per essere

trasgredite, non rispettate e rinegoziate. Crescere è come fare una rivoluzione, come fare "un colpo di stato" che poi fallisce nel "far cadere" il governo reggente, ma che ottiene l'importante obiettivo di portare ad un nuovo ordine e di segnalare che c'è bisogno di cambiamenti; ma se lo stato non c'è e regna l'anarchia o "la Comune" o se fare la rivoluzione è come sparare sulla croce rossa, allora non ci sarà crisi e non ci sarà cambiamento, bensì un "blocco evolutivo". E quest'ultimo, come ho descritto nei precedenti articoli, è terreno di coltura di vari disturbi psicologici. Dunque, infine, questo processo di "Caduta degli Dei-genitori" è anch'esso (come gli altri compiti di sviluppo di cui ho parlato nei precedenti articoli) al servizio del processo di differenziazione psicologica dell'adolescente dai suoi genitori. Due parole ora sul compito parallelo che invece spetta ai genitori: esso riguarda la capacità di "aggiornare l'immagine interna del figlio" e di rinegoziare con lui un modo di stare in relazione che deve essere necessariamente diverso da quello dell'infanzia. *Gli adolescenti non sono né ancora adulti né più bambini*, per cui bisogna che ogni genitore trovi *il suo modo* di relazionarsi al figlio adolescente avendo in mente questo: la relazione genitore-figlio va necessariamente rinegoziata su nuove regole di rapporto. Tuttavia trovandosi loro nel mezzo hanno sia comportamenti infantili con richieste di accudimento "da bambino", sia richieste di chi si sperimenta nel fare l'adulto e che chiede meno smancerie, maggiore libertà di scelta e di azione e la possibilità di assumersi delle responsabilità, **anche la responsabilità di pagare per i propri errori**.

44

PSICOLOGIA



Dottor **Riccardo Coco**  
Psicologo - Psicoterapeuta

Psicoterapie individuali,  
di coppia e familiari

RICEVE PER APPUNTAMENTO

Cell. 3384970924

Studio professionale:

Via Palermo 123, Ladispoli

[www.riccardococo.net](http://www.riccardococo.net)



## Centro Oculistico **GAROFALO**

### VISITA OCULISTICA COMPLETA

- ✓ CHIRURGIA DELLA MIOPIA CON LASER AD ECCIMERI
- ✓ TOPOGRAFIA CORNEALE - CAMPO VISIVO
- ✓ TERAPIA LASER DELLA RETINA
- ✓ DIAGNOSI PRECOCE MACULOPATIE
- ✓ CHIRURGIA AMBULATORIALE DELLA CATARATTA
- ✓ FOTO FONDO OCULARE - OCT - RETINOGRAFIA
- ✓ DIAGNOSI PRECOCE GLAUCOMA
- ✓ VISITA ORTOTTICA
- ✓ CURVA TONOMETRICA - PACHIMETRIA
- ✓ STUDIO DELLA MOTILITÀ OCULARE

facebook



**PER APPUNTAMENTO**

[www.gioacchino-garofalo.docvadis.it](http://www.gioacchino-garofalo.docvadis.it)



[gioacchino.garofalo@uniroma1.it](mailto:gioacchino.garofalo@uniroma1.it)



Centro Oculistico Garofalo

329.4586661 - Ladispoli Via Berna 6/A  
338.3996983- Roma Via Merulana 88

## L'APP DELLA TUA FARMACIA sempre con te



1 Scarica l'app  
**pharmaqui**



2 Aprila e scannerizza  
il QR code  
oppure inserisci il codice  
00101929



Da noi puoi ritirare anche a farmacia  
chiusa tramite il **LOCKER**

**ORARIO CONTINUATO 08.30 - 20.00 - DOMENICA 09-13**

**VIA PELAGALLI 81 - CERVETERI (RM) TEL: 06 99551302 - FAX: 06 99551302**

farma.pratocavalieri@tiscali.it - [www.farmaciapratocavallieri.it](http://www.farmaciapratocavallieri.it)

 Farmacia PratoCavalieri Dr.ssa T. Morabito

# *Benessere del piede*



## **PEDICURE ESTETICO**

METODI STRUMENTI MODERNI  
E PROFESSIONALI PER TRATTARE  
IL PIEDE CON EFFICACIA E SICUREZZA



*Dal 1974 al vostro fianco  
nel risparmio energetico*



SCONTO IN FATTURA  
**IMMEDIATO**

**ECOBONUS**

50%

65%

110%

**DAL SOLE**

ENERGIA RINNOVABILE E SOSTENIBILE,  
INSIEME POSSIAMO CAMBIARE  
IL CAMBIAMENTO CLIMATICO

enel x **Pay**



CERVETERI VIALE ALESSANDRO MANZONI, 44/46  
06 98181649 - 3283857041  NATUR ENERGY CERVETERI