



L'O

SETTIMANALE

L'Ortica

DEL VENERDÌ

Anno XXII n°47 - 2019

Fanga ma non fa male

IL FATTO

5G, finalmente
se ne parla in TV

LADISPOLI

Il litorale tra rifiuti
ed erosione marina

CERVETERI

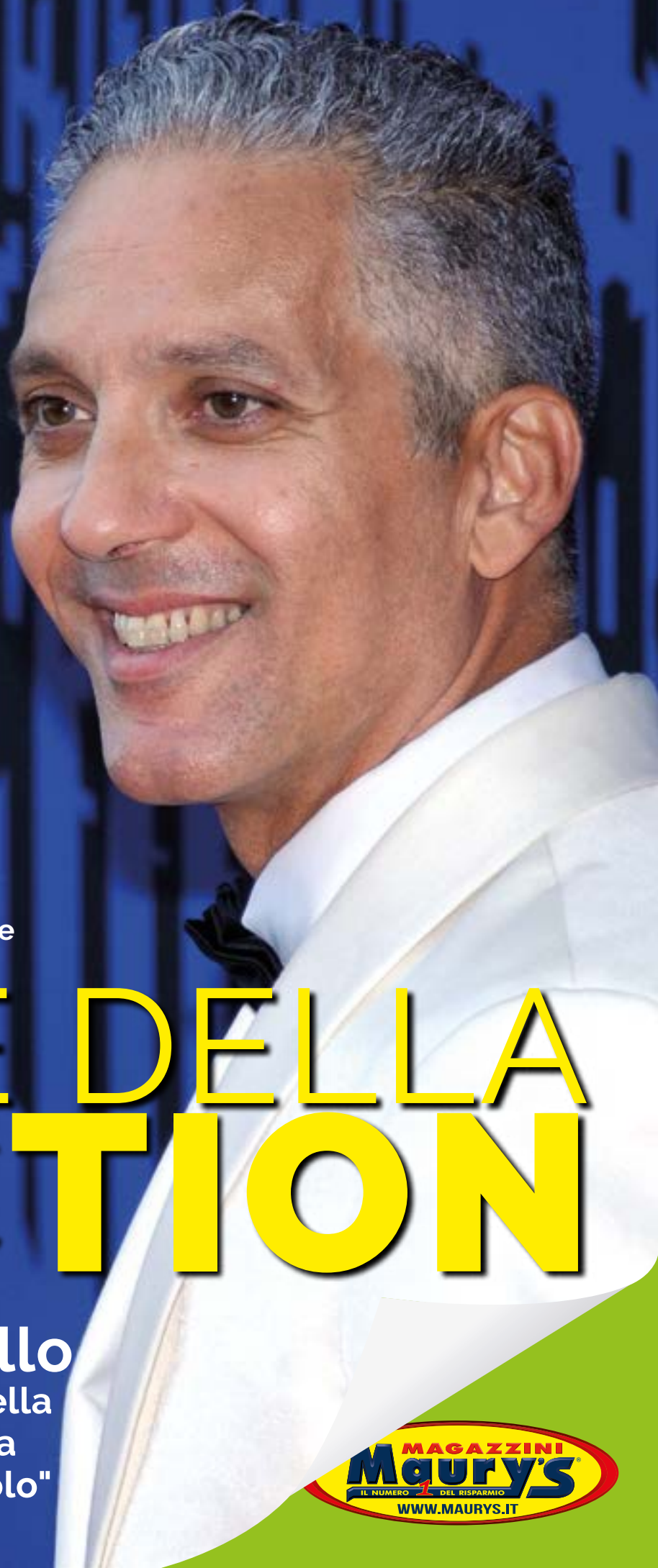
La ZTL uccide
il centro storico

ANGUILLARA

I furbetti del cartellino
inchiodati dalle telecamere

IL RE DELLA FICTION

Beppe Fiorello
a Ladispoli sul set della
nuova serie televisiva
"Gli orologi del diavolo"



un nome, una garanzia

Superal

2000

ECOBONUS
CON CESSIONE DEL CREDITO
SCONTO 50%
IN FATTURA



SE ACQUISTI DA NOI I TUOI INFISSI IN PVC PUOI USUFRUIRE
DELO STESSO SCONTO 50% ANCHE SU:

- PERSIANE BLINDATE
- PERSIANE IN ALLUMINIO
- AVVOLGIBILI
- ZANZARIERE
- TENDE
- PERGOTENDE
- VETRATE



COSTRUISCE
LE FINESTRE IN PVC

A PREZZI DI FABBRICA



NUOVO
SHOWROOM
400 MQ
AL PIANO SUPERIORE
CON ASCENSORE



PERGOTENDE - PERGOLE - TENDE - FRANGISOLE
FABBRICA PORTE IN VETRO MODELLO TODOCRISTAL



S.O.S.

PRONTO INTERVENTO

Apertura porte blindate e sostituzione immediata della serratura

APERTURE FORZATE con Ufficiale Giudiziario

Attrezzato per aprire qualsiasi tipo di serratura

ZONA ARTIGIANALE VIA DON LORENZO MILANI 3

TEL. 06 99 22 03 34 - CELL. 339 69 12 444

WWW.SUPERALL2000.IT



LADISPOLI - CENTRALISSIMO

A pochi passi da viale Italia, in piccola palazzina, appartamento composto da: Ingresso, disimpegno, salone, due camere matrimoniali, cucina, bagno, ripostiglio, due balconi. Da ristrutturare. Classe En G

Cod. 70L/19A
€ 159.000,00



LADISPOLI - MIAMI

Porzione di villa signorile di ampia metratura così composta: P: Ingresso, soggiorno, cucina abitabile, studio, bagno, ampio balcone. 1P. camera, cameretta (altezza regolare), cameretta, e altra cameretta adibita a cabina armadio, bagno, ampio balcone. P.S. Sala hobby in con camino, cucina abitabile, bagno, Giardino fronte/retro. Classe En G

Cod. 74L/19V € 295.000,00



CERVETERI - TYRSENIA

In piccola palazzina in fase di ristrutturazione, luminoso attico, completamente ristrutturato, ampia metratura al 2° piano così composto: Ampio ingresso, salone, camera matrimoniale, cucina abitabile, bagno, ripostiglio, due ampi terrazzi, panoramici, posto auto. Classe en.G

Cod. 72C/19A
€ 125.000,00



LADISPOLI - CENTRALE RISTRUTTURATO

In una piccola palazzina in cortina fornita di ascensore; è al secondo piano così composto: disimpegno, soggiorno, camera, cucina abitabile, bagno, balcone angolare. Si può usufruire del parcheggio condominiale. Classe en.G

Cod. 75L/19A
€ 130.000,00



LADISPOLI - VIA LA SPEZIA

Appartamento in piccola palazzina con ascensore così composto: ingresso, salone, camera matrimoniale, cucina abitabile, bagno, ampio balcone. Termoautonomo. Possibilità di ricavare la cameretta. Classe en.G

Cod. 58L/19A
€ 129.000,00



LADISPOLI - CENTRALE

Appartamento di ampia metratura, parzialmente ristrutturato, composto da: Salone, cucina abitabile, due camere matrimoniali, doppi servizi, due balconi. Termo autonomo. Classe en.G

Cod. 43L/19A
€ 180.000,00



LADISPOLI - MARINA DI PALO

Appartamento in piccola palazzina in cortina, in buonissime condizioni, composto da ingresso, soggiorno, cucina abitabile, 2 camere matrimoniali, doppi servizi. Terrazzo angolare, posto auto nel garage condominiale, cantina. Classe en.G

Cod. 59L/19A
€ 179.000,00



CAMPO DI MARE

Appartamento nuovo, composto da soggiorno con angolo cottura, camera, bagno, balcone, con gradevole vista aperta. Predisposizione per riscaldamento autonomo. Cantina di proprietà esclusiva. Cl. En in corso di valutazione.

Cod. 57C/18A
€ 110.000,00



LADISPOLI

Appartamento al secondo ed ultimo piano di una palazzina in cortina, composto da soggiorno, cucina, camera matrimoniale, bagno, due balconi. Buonissime le condizioni interne, ottimo investimento per uso vacanza. Classe en.G

Cod. 89L/14A
€ 115.000,00



LADISPOLI - VIA ROMA

Villino tre livelli fuori terra composto da salone con camino, tre camere, cucinotto, tripli servizi, patio, due ampi terrazzi, giardino angolare di 130mq. Termoautonomo. Classe en.G

Cod. 41L19V
€ 175.000,00

ESPERIENZA E SERIETÀ AL VOSTRO SERVIZIO

Molte altre proposte immobiliari su www.immobiliaredonini.it

Valutazioni gratuite dell'immobile anche su Roma | Assistenza fino alla stipula notarile | Assistenza legale e notarile

Ladispoli - viale Italia, 33 - 06 9946940 - 06 9946954 - info@immobiliaredonini.it

SETTIMANALE

L'ortica
| DEL VENERDÌ |

Settimanale indipendente

Registrato presso il Tribunale di Civitavecchia
n° 09/97 del 18/06/97

ISSN 2704-6664

Direttore editoriale: Cristiano Cimarelli
Direttore responsabile: Paola Stefanucci
Editor: Miriam Alborghetti

Redattori:
Antonella Scaramuzzino
Barbara Pignataro

Responsabile scientifico:
Aldo Ercoli

Collaboratori:
Flavio Enei, Dario Gaggiottino,
Giovanni Zucconi, Barbara Civinini,
Emiliano Foglia, Angelo Alfani,
Antonio Calicchio

Speciale Cinema
Michele Castiello

Speciale Viaggi
Adriano Botta

Videorticando
Toni Moretti

Marketing:
Vito Michelangelo Lius

Fotografi e collaboratori
Paolo Gennari, Claudia Cavallo,
Biagio Tamarazzo, Vincenzo Quondam,
Andrea Fenili, Alessia Moricci,
Massimiliano Magro, Marco Tanfi

Grafica
Isabel Maccari

Stampa:
Universo Editoriale S.r.l.s.

Il nostro settimanale autonomo, senza sovvenzioni, diffuso gratuitamente, dà la possibilità a tutte le penne libere ed indipendenti di poter contribuire, in forma alternativa al dovere di informare nel modo più trasparente, critico e costruttivo possibile; senza pressioni politiche ed economiche. Molti di noi svolgono una professione che permette di scrivere, a titolo di volontariato gratuito, per libera scelta e di offrire un'informazione diversa e, a volte, graffiante, tesa a stimolare lo spirito critico dei lettori.

Redazione
Piazza Risorgimento, 4
Cerveteri

Tel. 06 99 41 736

info@orticaweb.it
redazione@orticaweb.it
www.orticaweb.it

Chiuso in redazione il giorno 28/11/2019

Sardine, gattini
e pinguini:
armi di distrazione
di massa

Mentre l'Italia è il Paese europeo in cui sono morte più imprese, mentre il tasso di disoccupazione (10% circa), è il terzo più alto dopo Spagna e Grecia, mentre la disoccupazione giovanile ha superato il 30%, mentre il Pil scende ma le emissioni di Co2 crescono (non casualmente deteniamo il primato per tumori pediatrici), mentre più di mezzo milione, in maggioranza giovani e laureati, sono andati via negli ultimi 4 anni; mentre oltre 5 milioni di persone vivono in povertà assoluta (dal 2007 ad oggi il numero dei poveri ha registrato un incremento del 181%); mentre la sanità è al collasso, la scuola crolla a pezzi, le strade ed i ponti franano; mentre imprenditori e pensionati si suicidano; e soprattutto mentre la pericolosa tecnologia 5G avanza e l'UE ci sta per stritolare con i Meccanismi europei di stabilità (MES) noi come reagiamo? Forse nazionalizziamo l'Ilva? Sospendiamo le concessioni autostradali? Tassiamo holdilg e multinazionali? Ci battiamo con la BCE e con il FMI per strappare i vincoli di bilancio ed investire il processo inumano di privatizzazioni? O forse, in un sussulto di sacrosanta indignazione, mettiamo in atto azioni forti di protesta contro la finanza globale che ammazza popoli e diritti? Manco per idea! Nel momento stesso in cui stiamo per finire in pentola, proprio come i capponi che Lorenzo Tramaglino portava in dono all'avvocato Azzecagarbugli, ci azzuffiamo tra di noi su questioni del tutto marginali, strumentalmente gonfiate a dismisura dai media onde distogliere la nostra attenzione dai problemi concreti che ci attanagliano.

Ed è così che, in un totale scollamento dalla realtà, a migliaia scendono in piazza cantando *Bella Ciao* e brandendo dei cartoncini ritagliati a forma di sardine, in quanto odiatori dell'odio di destra, lo psicoreato di cui si sarebbe macchiata l'opposizione. Una sorta di neo-squadrismo edulcorato che ha come obiettivo quello di togliere ai brutti e cattivi populistici il diritto di essere ascoltati (come scritto nel manifesto delle sardine) e dunque ad affermare quello che la giornalista Enrica Perucchiotti chiama il "totalitarismo dei buoni sentimenti", del politicamente corretto e del pensiero unico. Mentre i contendenti, i populistici-sovraniisti appunto, accusati di ogni nefandezza possibile, quali fascismo, razzismo, xenofobia, nonché l'essere colpevoli sostenitori del "cazzaro verde", rispondono a colpi di gattini e pinguini. Dall'una all'altra parte corrono battute salaci ma anche insulti violenti, specie sui social, fino ad arrivare alle minacce di chiunque osi anche pacatamente e compostamente criticare. In sostanza siamo di fronte ad un grottesco delirio di massa, che se non fosse drammatico nelle sue implicazioni per il futuro di tutti noi, sarebbe da scompisciarsi dalle risate. Ma quando il MES entrerà in vigore, rivelando il suo vero volto in tutta la sua ferocia, ci sarà ben poco da ridere. E quando 5g, intelligenza artificiale e trans umanesimo avranno dispiegato tutto il loro perverso potenziale, ci sarà solo da piangere. Per tutti, sardine, gattini e pinguini.

Nel frattempo, mentre lo scontro avviene orizzontalmente tra poveri cristi, mentre la sinistra fa da scendiletto alla BCE e la destra da una parte sbraita ma dall'altra firma tutto ciò che l'UE impone, vincono gli squali dell'alta finanza, nel trionfo completo dell'unica dittatura esistente: quella del Tecno-Capitalismo e dei Mercati che orientano, manipolano e strumentalizzano movimenti, opinioni e conflitti sociali esclusivamente in base ai propri interessi economici che non coincidono mai con quelli dei popoli.

Editor
Miriam Alborghetti



5G TRA MALATTIE E SPIONAGGIO DI MASSA: FINALMENTE SE NE PARLA IN TV

L'INCESSANTE INCHIESTA DE L'ORTICA HA TROVATO CONFERMA NEI SERVIZI TRASMESSI DA MI MANDA RAI TRE, REPORT E LE IENE. LA SCORSA SETTIMANA, FINALMENTE, ANCHE IL PICCOLO SCHERMO A MOSTRATO A MILIONI DI ITALIANI QUANTO STIAMO RACCONTANDO DA DIVERSI MESI: IL 5G NON È SICURO PROPRIO COME I CELLULARI SONO PERICOLOSI PER TUTTI

6

Partiamo da un dato: se non ci fosse Report, bisognerebbe inventarla! "Share del 9,2%, con punte dell'11% e 2,6milioni di spettatori", trionfalmente la redazione di **Sigfrido Ranucci** ha *twitatto* appena un mese fa, rivendicato il podio nell'inchiesta televisiva nazionale. E grazie a *Report*, l'Italia col piglio inquirente ha potuto scoprire il lato oscuro di **Smart City e 5G**, versione *cyberspionaggio* e programmi di sorveglianza permanente di massa, addio (definitivamente) *privacy* tra **Trojan di Stato, spyware, malware e l'inesistenza tecnologica-informatica del cosiddetto rischio zero. Nel colpevole vuoto legislativo che colpisce persino magistrati e procure: «Tra 10 anni le nostre vite saranno più felici», da Shangai ci fa sapere il colosso cinese Zte Corporation (90 miliardi di euro investiti in Europa per i prossimi cinque anni, richiamata la legge sull'intelligence che impone alle aziende del Dragone di collaborare con i servizi segreti mantenendo il riserbo). «Vuole fermare l'intelligenza artificiale? Vuole fermare il**

quantum computing? Dobbiamo salvaguardare il progresso minimizzando il rischio», sentito pure il **Premier Giuseppe Conte** ha replicato **Roberto Baldoni**, vicedirettore del Dipartimento delle Informazioni per la Sicurezza e responsabile del Nucleo per Sicurezza Cibernetica, sostenitore dell'avanzata di robot, *chip* intelligenti e Big Data, così a cuore ai profeti delle anti-naturali **teorie transumaniste**.

Insomma, che nella sua vasta complessità **il 5G non sia una tecnologia nota al grande pubblico** (che continua ad ignorarne le reali finalità) e che **il 5G non sia una tecnologia sicura, esponendo milioni di persone ad un potenziale controllo sociale di massa** senza precedenti nella storia dell'umanità, *Report* l'ha fatto capire in maniera esemplare, senza se, senza ma. Così come è ormai chiara **la volontà politica del Governo giallo-rosso di fregarsene e andare avanti** (lo è stato pure per la versione giallo-verde e per le versioni tecniche precedenti da Monti in poi), **perseverando nel rischio, nonostante tutto. A qualsiasi costo.** Perché il **pericolo ormai**

è diventato sinonimo di progresso. E intelligenza artificiale, riconoscimento facciale e robot fedeli compagni per chi s'è messo intesta di ridisegnare la vita (?) futura. Che non si può certo fermare: «**L'innovazione tecnologica oggi passa dal 5G** – all'ottima **Lucina Paternesi** ha ripetuto Conte – *però è chiaro che questo non significa che si viene qui e si utilizzano con la scusa delle infrastrutture tecnologiche o altro, si faccia un uso distorto di queste potenzialità della tecnica.*»

Sempre su Rai Tre, è poi toccato anche alla storica **Mi Manda Rai Tre**, condotta da **Salvo Sottile**: reduce dal riuscitissimo convegno internazionale alla Camera dei Deputati dal titolo "**Moratoria nazionale, 5G tra rischi per la salute e principio di precauzione**", in trasmissione è intervenuta **Franca Biglio**, presidente dell'Associazione Nazionale Piccoli Comuni d'Italia, in rappresentanza degli 83 Comuni e Sindaci italiani che si sono opposti con atti ufficiali all'avanzata del 5G. Sono stati mandati in onda anche i filmati della recentemente manifestazione di Piazza Montecitorio organizzata dall'**Alleanza Italiana Stop 5G**.

Infine su **Italia Uno**, la redazione de **Le Iene** è tornata ad occuparsi del rischio cancerogeno dei telefoni cellulari: un approfondito servizio a cura di **Matteo Viviani** ha fatto vedere i laboratori dell'**Istituto Ramazzini** dove, vicino Bologna, sono stati condotti i test su cavie uomo-equivalenti per la riclassificazione internazionale della cancerogenesi da elettrosmog. Accorato l'appello ai più giovani e agli utilizzatori compulsivi di Smartphone e cellulari lanciato anche dai malati oncologici che hanno subito gravi interventi chirurgici per l'asportazione di tumori che, i tribunali, hanno riconosciuto nella correlazione con l'esposizione alle radiofrequenze, onde non ionizzanti.



1968
crida



CENTRO RECUPERI INDUSTRIALI

DEMOLIZIONI AUTO

RICAMBI AUTO NUOVI E USATI

tel: **06.9912110** fax: **06.99272064**

Pasquale **335.1419426**

Nicola **335.1419424**

Ladispoli (Rm)
via Procoio di Ceri 430
email: **cridasas@libero.it**
www.demolizionericrida.it



BEPPE

IL RE DELLA FICTION:

“ORA MI INFILTRO TRA I NARCOS”

FIGURELLA A LADISPOLI IN AZIONE SUL SET “GLI OROLOGI DEL DIAVOLO” LA SERIE, PROSSIMAMENTE IN TV, TRATTA DALL’OMONIMO LIBRO DI FEDERICO RUFFO

Il grande attore della fiction italiana sul lungomare di via Marina di Palo, a via dei Delfini, nei panni di Gianni Franciosi, un meccanico specializzato che venne scelto per infiltrarsi tra le fila dei narcos sudamericani. Una storia vera. Perde l’amore, la famiglia, il lavoro. Persino la libertà. Molte le scene girate proprio a Ladispoli. Fiorellino alla guida di una Jeep mentre viene inseguito. Un posto di blocco di polizia sotto gli occhi di centinaia e centinaia di curiosi. Ladispoli si conferma come meta di attori. In estate Roberto Benigni per il suo “Pinocchio”, poi “La mia banda suona il pop” di Fausto Brizzi con un cast eccezionale: Christian De Sica, Diego Abatantuono, Massimo Ghini, tra gli altri, immortalati nella nostra città.

VENTI ANNI DI CARRIERA

Grazie ad una carriera costellata di grandi successi

e ruoli importanti come protagonista di fiction impegnative, Beppe Fiorello, si è guadagnato l’ammirazione da parte del grande pubblico televisivo. “Tra i pochi ‘re’ delle fiction Rai (Salvo Montalbano permettendo), mai detronizzati e sempre seguitissimo dagli spettatori anche per la cura con la quale sceglie le produzioni che interpreta (ma ha una notevole esperienza anche nel campo cinematografico, ha lavorato con Verdone, Tornatore, Risi)” così lo scorso marzo scriveva ANSA.it in occasione del 50° compleanno del grande artista siciliano e dei suoi primi venti anni di carriera. All’apice della sua maturità artistica, Beppe si dichiara ancora “pronto ad ascoltare per imparare a fare meglio nella vita e nel lavoro, con la speranza di non deludere mai le persone che amo”. E sempre ai microfoni di ANSA ha dichiarato “Dietro ogni uomo si nasconde una

storia che vale la pena raccontare. Ho interpretato nel corso della mia carriera tantissimi personaggi, eroi e persone comuni, ma anche commedie, mettendoci sempre il sentimento. La sfida è mettermi in gioco per non deludere e non tradire le aspettative del personaggio reale o della famiglia. Scelgo sempre con senso di responsabilità”.

GLI OROLOGI DEL DIAVOLO

Da alcuni mesi Fiorello è impegnato sul set per girare con il regista Alessandro Angelini ‘Gli Orologi del Diavolo’. “E’ la prima lunga serie della mia vita – ha dichiarato – una bomba, (...) di grande impatto emotivo e adrenalinico”. Annunciata come l’evento televisivo della prossima stagione, la fiction - prodotta da Rai Fiction, Mediaset Espana, Mediterraneo, Rai Com e PicoMedia - una grande coproduzione internazionale a cui i produttori lavorano da circa due anni, è tratta dal libro scritto dal giornalista Federico Ruffo, nella squadra di “Preso Diretto” e conduttore de “Il posto giusto”. Nel cast ci sono anche Alvaro Cervantes, Claudia Pandolfi e Nicole Grimaudo.

IL COMMENTO DI FEDERICO RUFFO

L’autore così aveva commentato l’inizio delle riprese: «Nel prossimo inverno saremo in onda su Rai Uno. 660 pagine di libro, più notti di quante ne riesca a ricordare passate a vedere con questi occhi normali quello che normale non è, a immaginare quello che non è immaginabile. Cinque anni di lavoro incessante spalla a spalla con Monica Savaresi, che ci ha creduto tanto, ma tanto più di me. Non so davvero se esistono le parole. Esiste Giuseppe Fiorello che ha voluto tantissimo tutto questo e col quale non potrò mai saldare questo debito. Esiste Alessandro Angelini che mi tiene per mano per farmi sentire parte di una magia che è tutta sua. Esiste questo cast stellare, che quasi mi vergogno ad affacciarmi sul set. Esiste Riccardo Iacona che, cinque anni fa, ha creduto in questa inchiesta. Esiste tutto e fatico a spiegarlo”

La vita privata di Beppe Fiorello è caratterizzata da grande riservatezza. L’attore è sposato con Eleonora Pratelli con la quale ha avuto due figli, Anita (2003) e Nicola (2005). E’ anche cittadino onorario di Polignano a Mare, dopo la magnifica interpretazione in ‘Volare - La grande storia di Domenico Modugno’. Anni fa, alla domanda se ricordasse il suo primo provino, rispose: “... probabilmente il primo è stato nel bagno di casa quando davanti allo specchio imitavo, come tutti i ragazzini della mia generazione, Robert De Niro in Taxi Driver. Poi uscivo dal bagno e trovavo mia madre che mi guardava: ma vai a studiare, Beppe.... Ecco devo dire che ho colmato le mie lacune studiando, studiando, studiando”.

(Fonte: Tv: Beppe Fiorello fa 50, “Ora mi infiltro tra i Narcos” ANSA.it)



SCUOLA DI AVVIAMENTO PROFESSIONALE DANZA

Age | 3/10 - 11/19 - ADULTI

Direzione Didattica Daniela Migliacci, Francesca Moro
Propedeutica e Movimento Creativo | Docente Elisa Laurial
Tecnica Classica - Neoclassica - Repertorio Modern Contemporaneo

Direzione Didattica Paola Sorressa
Docente Elisa Lauria

Contemporaneo | Progetto MDC Young | Nuove Tecniche - Floor Work - Contact - Partnering
Improvvisazione - Laboratori Coreografici

Direzione Didattica Roberta Sambucci
Gioco Danza® | La Nuova Propedeutica Modern Jazz e Musical
Progressing Ballet Technique®

Direzione Didattica Edy Scotti

Hip Hop
New Style
Waacking - Vogueing
Popping - Locking
Hype

AGGIORNAMENTO PROFESSIONALE

Age | OVER 18

OPEN CLASS GIORNALIERE h 9.30 - 11
Classico, Contemporaneo e Choreographic Lab

in collaborazione con la compagnia residente



Direzione Artistica Paola Sorressa



Rinnova le tue
finestre in alluminio
da 199 €/mese*

ECOBONUS

Con il Nuovo Decreto Crescita 2019
puoi acquistare la qualità
degli infissi Ponzio (porte e finestre)
a metà prezzo
semplicemente cedendo il credito Ecobonus.



~~-50%~~

CON PONZIO LE FINESTRE
TI COSTANO LA METÀ

SCONTO IMMEDIATO DEL 50% IN FATTURA!

AREA Ponzio
immagina progetta realizza

INFISSI E PERSIANE
IN ALLUMINIO
ANTIEFFRAZIONE RC3



Tende da sole
Pergotende



Porte in legno



Lavorazioni in ferro



Ponzio 100
Portone in alluminio blindato



Infissi in alluminio
e alluminio-legno



Il regista, Calopresti, durante le riprese
Fonte: Luce Cinecittà



NORCINERIA PRODUZIONE PROPRIA
CARNI UMBRO VITERBESI- MACELLERIA
GASTRONOMIA - PRONTI A CUOCERE



LA TERRA DEGLI ULTIMI

ARRIVA SUL GRANDE SCHERMO "ASPROMONTE" UN RACCONTO SULLE PROMESSE MANCATE E I SOGNI INFRANTI DEL NOSTRO SUD, TRATTO DAL ROMANZO OMONIMO DI PIETRO CRIACO. PRESENTATO AL FESTIVAL DI TAORMINA, È PRODOTTO DA LUCISANO CON RAI CINEMA

12

Qui si vive "cumm'e bestie" perché Cristo non si è fermato solo a Eboli ma anche ad Africo. Non c'è nulla. Manca l'acqua corrente, l'elettricità, il medico e non c'è nemmeno una strada. A raccontarci la storia di questo sfasciame pendulo sul mare, per dirla con Calamandrei, è il calabrese Mimmo Calopresti con una pellicola tratta dal romanzo di Pietro Criaco, africota emigrato in Piemonte, Aspromonte. La terra degli ultimi è un western atipico sulla fine di un mondo, quello contadino, e sul sogno di cambiare il corso degli

eventi grazie alla voglia di riscatto di un popolo. Ma a differenza del Far West, qui la nuova frontiera è solo una linea immaginaria. Chi vuole raggiungerla, deve emigrare e cercarsi un posto da reietto e da straniero, nel mondo civile degli altri. La storia è ambientata ad Africo, un paesino arroccato nell'Aspromonte calabrese, alla fine degli anni '50, dove una donna muore di parto perché il dottore non riesce ad arrivare in tempo: non esiste una strada di collegamento. Gli uomini, esasperati dallo stato di abbandono, vanno a protestare dal prefetto. Ottengono la promessa di

un medico, ma nel frattempo, capeggiati da Peppe (Francesco Colella), decidono di unirsi e costruire loro stessi una strada. Tutti, compresi i bambini, abbandonano le occupazioni abituali per realizzare l'opera. Giulia, la nuova maestra elementare (V. Bruni Tedeschi), venuta dal Nord, non intende scappare come le altre, ma vuole insegnare ai suoi ragazzi, perché se Africo entrerà nel mondo grazie alla strada, i suoi allievi dovranno conoscerlo prima, imparando a leggere e a scrivere. Ma il brigante Don Totò (Sergio Rubini), non ci sta perché Africo non può diventare davvero un paese 'italiano'. Il film – spiega il regista – unisce il racconto neorealistico di un mondo poverissimo all'epicità della battaglia per riscattare la propria condizione di canaglia pezzente: bisogna combattere per conquistarsi un futuro migliore e far vincere la civiltà sull'arretratezza di una vita buia e senza speranze. Qui – racconta il regista a il Manifesto che l'ha intervistato – passano le stagioni ma, come dice uno dei personaggi del film, "u' poeta" Ciccio Italia, interpretato da Marcello Fonte (miglior attore a Cannes per Dogman) "non cambia mai niente". Mancano i servizi e le strade. Per questo, prosegue, ci siamo sporcati mani e piedi e un pezzo di strada l'abbiamo costruito davvero, a Ferruzzano, dove ho ambientato una parte di Africo Vecchia. Il film è stato scritto dal regista Calopresti con Monica Zapelli, già autrice de I cento Passi, in collaborazione di Fulvio Lucisano che l'ha prodotto insieme a RAI Cinema con il sostegno di Calabria Film Commission e della Regione. Il commento musicale è del maestro Nicola Piovani. Il Sud, dice il regista, è da sempre luogo geografico e luogo dell'anima. Inferno e paradiso, cronaca e favola. Così è questo film. Africo è in Europa, e ci ricorda cosa, solo un secolo fa, poteva essere la nostra terra.



SEGUICI SU  **FERRI CARNI**

Via Sergio Angelucci, 5 - Cerenova - Cerveteri
paolofrancesco@inwind.it - Tel/Fax 06 9904388



IL LITORALE TRA EROSIONE E RIFIUTI

**DA UNA PARTE LE MAREGGIATE CHE DIVORANO LE SPIAGGE,
DALL'ALTRA L'IMMONDIZIA TRASCINATA A RIVA DALLA CORRENTE. A PORTO
PIDOCCHIO SPUNTA FUORI PERSINO LA CARCASSA DI UN CINGHIALE**

Spiagge di Ladispoli e Campo di Mare divorate dalle mareggiate. Forza distruttiva dell'erosione anche a ridosso dei simboli naturali come la Palude di Torre Flavia o le dune mediterranee di Palo Laziale dove negli ultimi 2 anni il mare ha persino raggiunto le necropoli sotterranee riportando alla luce mandibole, costole e bacini di scheletri e pezzi di tombe a Cappuccina degli antichi romani. Ma ora lo scenario è davvero critico sul lungomare di via Regina Elena per lo stabilimento balneare "Molto". Le onde hanno inondato la veranda, le recensioni e abbattuto il chiosco. La pavimentazione è franata. C'è molta apprensione da parte dei titolari che invocano interventi in somma urgenza. Ulteriori tempeste potrebbero infliggere il colpo di grazia alla struttura. Non sono esenti da pericoli anche altri stabilimenti sia del tratto centrale del litorale che di quelli in via Marco Polo. Temono invece ripercussioni sulla Palude gli ambientalisti. L'acqua marina a contatto con quella dolce arrecherebbe danni permanenti all'ecosistema faunistico e floreale. A Ladispoli è partita la corsa contro il tempo per salvare la costa sempre più sofferente con all'orizzonte lo spiraglio dei fondi regionali, circa 6 milioni, da poter spendere in questi anni. Il contenzioso tra Comune e Regione si è finalmente risolto. Era il 2008 quando l'assessore regionale, Filiberto Zaratti, attivò il procedimento per destinare 8 milioni di euro sul litorale. Il piano delle scogliere parti con un'iniziale sblocco di quasi 2 milioni per somma urgenza perché le onde avevano demolito le verande di alcuni stabilimenti. Solo che dopo qualche anno la giunta Polverini bloccò tutto contestando i lavori. Il braccio di ferro si è risolto con l'attuale

amministrazione che al momento non è riuscita però ad indicare una data precisa sull'avvio degli interventi in difesa della costa. A Cerveteri la categoria non intravede nessuna possibilità nonostante le pressanti richieste dei gestori delle strutture e del presidente di Assobalneari Campo di Mare, Celso Valerio Caferrì.

Questione degrado. C'è da affrontare l'emergenza rifiuti. Canne, tronchi, rami. Animali morti (tra cui un tasso a Santa Marinella e un cinghiale a Porto Pidocchio) ma soprattutto, purtroppo per l'ambiente, plastica, copertoni e rifiuti di ogni genere. La tregua concessa dal maltempo ha acceso i riflettori sul degrado apparso sulla costa da Santa Marinella a Ladispoli, passando per Marina di Cerveteri. Le mareggiate hanno trascinato a riva qualsiasi cosa, persino auto (è il caso sempre di Santa Marinella). Non è solo per le onde spinte dal forte vento di scirocco. Anche i canali delle città, stracolmi di rifiuti e di detriti, hanno fatto la loro parte insudiciando il litorale. Colpa - è stato evidenziato in più di un'occasione - degli incivili che continuano a gettare plastica, vetro e altro materiale sulle sponde dei torrenti. Colpa anche di chi non provvede a ripulirle le rive dei fossi completamente intasati quando arriva la piena. Ne sanno qualcosa i poveri abitanti cerveterani di via Fosso della Tomba che si sono trovati la melma dentro casa, devastata in più parti. Due famiglie hanno perso tutto per via degli allagamenti e giorno dopo giorno stanno cercando di ricostruirsi un futuro. Ironia della sorte il giorno seguente al nubifragio ruspe e tecnici del Consorzio, dopo svariati anni, hanno avviato la bonifica di via Fosso della Tomba. Una coincidenza?

E.D.A.
La tua soluzione. In un lampo.

PIÙ ACQUISTI, MENO PAGHI.

La parola è nostra, il prodotto è REER.



REER

**Una vasta gamma di lampadine ad un PREZZO
INCREDIBILE. A partire da €1,20 a lampadina,
se acquistate in confezioni da 10.**

Via Aurelia Km. 40 - 00055 Ladispoli (RM) - Tel. 069947405 - E-mail: info@edaurelia.it
Orario: dal lunedì al venerdì 8:00-13:00 / 15:00-19:00 - sabato 8:00-13:00

www.edaurelia.it

Visita il nostro e-commerce e metti un like alla nostra pagina FB.

RIAL

Show Room Porte e Finestre



-50% Da Rial Porte e Finestre
gli infissi ti costano **la metà!**
Con lo sconto in fattura

via Settevene Palo, 91/93 - CERVETERI (RM)
Tel. 06.83088606 - Cell. 324.6049163
rialportee finestre@gmail.com
www.rialportee finestre.com

NEWS

GRANDO NEL DIRETTIVO REGIONALE ANCI

Il sindaco di Ladispoli, Alessandro Grando, entra nel direttivo regionale dell'Associazione Nazionale Comuni d'Italia (ANCI). Il rinnovo delle cariche si è svolto nei giorni scorsi, in vista della XXXVI^a assemblea nazionale in corso di svolgimento ad Arezzo. L'associazione raccoglie i 378 comuni della Regione Lazio. "Ringrazio il mio partito, in particolare il coordinatore regionale On. Francesco Zicchieri e il coordinatore di Roma e Provincia On. Claudio Durigon, per avermi dato fiducia - dichiara il sindaco Alessandro Grando - e per aver sostenuto la mia nomina all'interno del direttivo regionale Anci. Sarà mio dovere portare all'interno del direttivo regionale Anci le istanze dei comuni della nostra Regione."

NEWS

TASSA DI SOGGIORNO A LADISPOLI: ECCO IL TARIFFARIO

A Ladispoli, i turisti d'ora in poi dovranno pagare un balzello compreso tra 0,50 centesimi e 5 euro per ogni giorno di permanenza. Così ha stabilito dalla Giunta comunale che ha approvato le tariffe della nuova tassa di soggiorno voluta dall'amministrazione Grando. Un provvedimento che ha suscitato tante perplessità e che soprattutto era stato contestato dai gestori di attività ricettive regolari, già oberate di tasse di ogni sorta. Insomma un'altra batosta per il comparto turistico e sulle piccole imprese che da tempo faticano a restare aperte. Qui di seguito le tariffe, a seconda del tipo di struttura, al giorno e a persona: alberghi a 1 stella € 1,00; alberghi a 2 stelle € 1,00; alberghi a 3 stelle € 2,00; alberghi a 4 stelle € 3,00; alberghi a 5 stelle € 4,00; alberghi a 5 stelle lusso € 5,00. Strutture ricettive all'aria aperta, campeggi ed aree attrezzate per la sosta temporanea € 0,50; residenze turistico - alberghiere € 1,00; bed and breakfast € 1,00; case e appartamenti vacanze € 1,00; affittacamere € 1,00; case per ferie € 1,00; locazioni brevi e per i casi diversi da quelli su citati € 1,00.



LICEO SANDRO PERTINI, OPEN DAY E NOTTE BIANCA

Gli Open Days si svolgeranno sabato 14 dicembre e sabato 18 gennaio: in quelle occasioni, dalle 10 alle 13, nella sede centrale di via Caltagirone 1 verranno presentati i tre gli indirizzi di studio, classico, scientifico e linguistico. Nella prima ora è prevista la presentazione generale della scuola.

A partire dalle ore 11, i docenti e gli alunni si sposteranno nelle aule tematiche, riservate ai vari indirizzi di studio (Classico, Scientifico e Linguistico). In ognuna di queste le famiglie saranno accolte da docenti delle materie di indirizzo che, coadiuvati da alunni ed ex alunni, esporranno loro più approfonditamente il piano di studio e i vari progetti disciplinari o trasversali (che abbracciano più materie e che riguardano tutti e tre gli indirizzi). Il terzo momento della mattinata, a partire dalle 12, sarà quello in cui le famiglie e i futuri allievi potranno visitare i locali della scuola, come la biblioteca, la palestra o i laboratori.

Infine la Notte Bianca: è prevista per il 20 dicembre dalle ore 18 alle 22 presso la sede centrale in via Caltagirone. Ci saranno esibizioni musicali e teatrali, verranno presentati i lavori realizzati dai docenti insieme alle classi. Verranno illustrati i progetti a cui i ragazzi hanno partecipato, avrà luogo la finale della Gara di Lettura tra le classi del biennio e ancora attività relative alla Storia dell'Arte o alle Scienze. Una zona dell'Istituto sarà riservata alle Associazioni, come Libera o Amnesty International. Anche in occasione della Notte Bianca è previsto un buffet, preparato con la collaborazione delle famiglie degli studenti.



C&C
RIPARO
TIM

ENTRA E SCOPRI LE NOSTRE
IMPERDIBILI OFFERTE

BLACK FRIDAY



Samsung Galaxy
A10

1,99€ al mese
per 30 mesi anticipo 0
(offerta valida fino al 25 Novembre)



Huawei Y5 2019



Samsung Galaxy
S10 128gb

15 € al mese
per 30 mesi anticipo 0
(offerta valida fino al 25 Novembre)

TIM CONNECT
a soli **29,90 €**
al mese

Fibra Ultraveloce
per navigare da casa senza limiti
alla massima velocità disponibile.

Modem TIM
il più veloce di sempre incluso.

TIM SUPREME
a soli **5,99 €**
al mese

Per i lettori de "L'Ortica" passaggio gratuito
Minuti illimitati e 50 Giga
se sei un cliente Iliad, Fastweb, Poste Mobile o altri gestori virtuali

Cerveteri, Via M. Pelagalli, 65
06 99551275 - Facebook: C&C Riparo Cerveteri

SCLEROSI MULTIPLA: LA VITA OLTRE LA PATOLOGIA



"SEDOTTA E SCLERATA" IL LIBRO DI ILEANA SPEZIALE IL 29 NOVEMBRE PRESSO LA BIBLIOTECA "PEPPINO IMPASTATO"

Venerdì 29 novembre 2019, alle ore 16.30, presso la Sala Conferenze della Biblioteca "Peppino Impastato" di Ladispoli si terrà la presentazione, col patrocinio dell'Assessorato alla Cultura, del libro "Sedotta e sclerata" di Ileana Speziale.

Giornalista pubblicista, impegnata in campagne di sensibilizzazione per l'affermazione dei valori umani, l'autrice è presidente dell'Associazione Libera Civitas con la quale sviluppa progetti nazionali e internazionali di solidarietà sociale e di promozione culturale. Collabora assiduamente con Aism, da quando all'età di 20 anni ha scoperto di essere affetta da questa patologia.

"Sedotta e sclerata": un viaggio nella malattia e nella speranza, nella voglia di vivere la vita, comunque bella. Emily è una ventenne impegnata a godere della giovinezza, a trovare il giusto

equilibrio tra passione, amore e amicizia. Il mondo sembra però crollarle addosso quando un giorno le viene diagnosticata una "strana" patologia. Ma Emily, spinta dall'affetto di amici e genitori, non ci sta. È l'inizio di una battaglia che la porterà a scoprire quanto sia fondamentale vivere con passione ogni attimo e a capire che nulla potrà mai cambiare la sua vita.

Con il patrocinio dell'Associazione Italiana Sclerosi Multipla. Parte dei proventi del libro sono a beneficio dei progetti di informazione e confronto del Gruppo Young AISM Roma per i giovani con sclerosi multipla. Una malattia neurovegetativa che colpisce il sistema nervoso centrale. Complessa e imprevedibile, ma non contagiosa, nè mortale. Grazie ai trattamenti e ai progressi della ricerca, le persone colpite da sclerosi multipla possono mantenere una buona qualità di vita.

PASTO DA CASA E REFEZIONE SCOLASTICA: SE NE PARLERÀ ALLA MELONE

SABATO 30 NOVEMBRE ALLE 11 NELLA SALA TEATRO DELLA SCUOLA

Sabato 20 novembre alle ore 11 nella sala del teatro alla Corrado Melone si parlerà del Pasto da casa, un tema caldo che negli ultimi anni ha fatto molto discutere. L'istituto comprensivo Corrado Melone è una delle poche scuole che ha deciso di rispettare il diritto di scelta delle famiglie come previsto dalla legge. L'appuntamento per i genitori è per sabato alle 11 nella sala teatro della scuola dell'istituto

comprensivo Corrado Melone. Obiettivo dell'incontro: dibattere sui tanti aspetti della refezione scolastica e del pasto da casa. "Parleremo di ciò che mangiano in mensa i vostri bambini - ha spiegato il dirigente scolastico Riccardo Agresti - e della possibilità concessa dalla nostra scuola di consumare il cibo da casa". Alla riunione saranno presenti alcuni consiglieri comunali e un avvocato cassazionista.



"LA TUA NUOVA CASA"
se non "ORA" quando?

www.immobiliareciavarella.com

LADISPOLI - CENTRO

VISTA PANORAMICA SUL MARE
70 MQ CON BALCONE ABITABILE
A 200 METRI DALLA PIAZZA

OTTIMO INVESTIMENTO
€ 97.000,00
TRATTABILI
Classe Energetica G

LADISPOLI - SCUOLE

PICCOLA PALAZZINA SIGNORILE
BILOCALE DI RECENTE COSTRUZIONE
1° PIANO CON ASCENSORE
AMPIO BALCONE ANGOLARE

€ 119.000,00
Classe Energetica G

LADISPOLI ADIACENTE STAZIONE

ATTICO RISTRUTTURATO
AMPIA METRATURA
2 GRANDI CAMERE DA LETTO
PICCOLA PALAZZINA
SENZA CONDOMINIO

€ 133.000,00
TRATTABILI
Classe Energetica G

LADISPOLI - STAZIONE

ATTICO BILIVELLI
AL 1° ED ULTIMO PIANO
TRE CAMERE E DOPPI SERVIZI
TERRAZZO DI 20MQ
INGRESSO INDIPENDENTE

€ 138.000,00
Classe Energetica G

LADISPOLI - CENTRO

PIANO TERRA DI 100 MQ
TOTALMENTE RISTRUTTURATO
TRE CAMERE DA LETTO
E DOPPI SERVIZI
GIARDINO PERIMETRALE
CONTESTO SIGNORILE
CANTINA E BOX AUTO

€ 220.000,00 TRATTABILI
Classe Energetica G

LADISPOLI - CERRETO

VILLA TOTALMENTE RISTRUTTURATA
SALA HOBBY COMPOSTA DA
APPARTAMENTO INDIPENDENTE
AMPIO GIARDINO
CON POSTO AUTO INTERNO
ADIACENTE AL CENTRO COMMERCIALE
OTTIMA ESPOSIZIONE ANGOLARE

€ 269.000,00 TRATTABILI
Classe Energetica G

LADISPOLI

Splendida VILLA di grande metratura
divisa in due unità abitative su TRE LIVELLI
giardino di oltre 200 MQ con PISCINA
contesto signorile e curatissimo
PERFETTA per due famiglie

€ 320.000,00
TRATTABILI
Classe Energetica G

RECENTE COSTRUZIONE

CONTATTACI PER LA VALUTAZIONE GRATUITA DEL TUO IMMOBILE

VIA LADISLAO ODESCALCHI, 109 - LADISPOLI (RM)
TEL: 06 99 13 797 - 349 66 33 199 - immobiliareciavarella@alice.it

PESCA: CORSO DI GROUND CAST 1 LIVELLO A PASSOSCURO

IN CAMBIO DI AIUTI ALIMENTARI DESTINATI AI POVERI
DELLA PARROCCHIA DI SAN MARTINO

Corso di Ground Cast di 1 livello per solidarietà. Il 1 dicembre 2019 a Passoscuro gli appassionati di pesca, hanno la possibilità di approfondire l'arte del 'lancio tecnico' con il Maestro Rocco Matteo che, in collaborazione con Il Cormorano Ladispoli, Sampey Pesca Ladispoli e Teo's Fishing Shop Furbara, ha organizzato un corso della durata di un giorno, dedicato alla sua passione, la pesca. Finalità dell'evento: raccogliere viveri da destinare ai bisognosi del territorio, attraverso la Parrocchia di San Martino. Infatti non è richiesta nessuna quota di iscrizione ma aiuti alimentari

(pasta, cibi in scatola non deperibili) per le persone in difficoltà.

Rocco Matteo, appassionato di pesca, istruttore Csen, esperto del lancio tecnico, fondatore del Team by Rocco Matteo, associazione volta al sociale. Un gruppo di appassionati del Lancio Tecnico, disciplina nella quale gli italiani sono primi nei campionati del mondo. Neofiti e professionisti avranno l'occasione di trascorrere una piacevole giornata all'insegna della solidarietà, domenica 1 dicembre 2019. Verrà rilasciato a tutti un attestato di partecipazione. Info e prenotazioni: Team by Matteo Rocco 333 23 92 985



LA MAGIA DEL NATALE: MOSTRA DI PRESEPI, QUADRI E OGGETTISTICA

La magia del Natale è già arrivata alla sala espositiva comunale di via Ancona. Fino al 20 dicembre sarà possibile visitare "Magia del Natale a Ladispoli", mostra di presepi artigianali, ma anche quadri, ceramiche ed oggetti uniti dal tema della Natività e realizzati dagli artisti Vicky Angelucci, Rita Cappiello, Francesca Romana Carozzo, Romeo

D'Innocenzo, Lucia Esposito, Teresa Marrone, Elisabetta Mokhtarians, Antonella Pirozzi, Maurizio Pocosgnich e Silvio Vitone. La mostra è stata inaugurata ufficialmente questa mattina alle 11,00 dal sindaco Alessandro Grando, accompagnato dall'assessore Francesca Lazzeri, dal consigliere Raffaele Cavaliere e dal delegato all'arte Andrea Cerqua.

Ladispoli



Farmacia
Cavallini Maria Teresa

Omeopatia - Erboristeria - Veterinaria - Sanitaria

SABATO MATTINA
30
NOVEMBRE

PRESSO LA NOSTRA FARMACIA
POTRETE INCONTRARE
DUE ESPERTI IN MEDICINA ANTI-AGING
PER CONSIGLI SUI NOSTRI TRATTAMENTI VISO,
INTEGRATORI, E MOLTE ALTRE CURIOSITÀ



Via Vivaldi, 37 - Valcanneto/Cerveteri (Rm) - Tel./Fax 06.99206361
email: farmacavallini@gmail.com Farmacia Cavallini Dott.ssa Maria Teresa
Orari d'apertura dal lunedì al sabato 8:30/13:00 - 16:00/19:30 - Aperta tutte le domeniche dalle 9:00 alle 13:00



“PASCUCCI E GRANDO TOGLIETE IL WI.FI DALLE CLASSI! E’ LA LEGGE CHE LO CHIEDE”

IL COMITATO STOP 5G CERVETERI-LADISPOLI SCRIVE AI SINDACI E AI DIRIGENTI DI TUTTE LE SCUOLE INVIANDO UN DOSSIER SUI PERICOLI DELLE AULE ELETTROMAGNETICHE

Tenute riunioni e incontri informativi locali, raccolte centinaia di firme tra i due limitrofi Comuni per chiedere l’applicazione del principio di precauzione nella sospensione del 5G sul territorio, approvata per altro la mozione per la moratoria dal consiglio comunale dell’amministrazione ladispolana così come in altri 82 Comuni d’Italia, il **Comitato Stop 5G Cerveteri-Ladispoli** ha scritto ai sindaci **Alessio Pascucci e Alessandro Grando**, oltre ai rispettivi delegati scolastici **Giuseppe Zito e Lucia Cordeschi** e a tutti i **dirigenti scolastici** delle scuole del comprensorio inviando il dossier di denuncia **“LA SCUOLA ELETTROMAGNETICA - Il pericolo invisibile tra i banchi - Wi-Fi, LIM, Byod e 5G”** redatto dall’**Osservatorio Scuola di Alleanza Italiana Stop 5G**, con lo scopo di sensibilizzare gli attori decisionali sui **gravi pericoli non solo per la salute degli alunni derivabili dalla continua esposizione alle radiofrequenze**, visti i preoccupanti risultati della ricerca scientifica sui campi elettromagnetici condotta in Italia dall’**Istituto Ramazzini** e dai medici ambientali dell’**ISDE**.

Il **Comitato Stop 5G Cerveteri-Ladispoli**, aderente all’**Alleanza Italiana Stop 5G**, valutate

le conseguenze che l’utilizzo delle tecnologie hanno già prodotto dal punto di vista sanitario, a cui potrebbero aggiungersi quelle purtroppo prevedibili causate dai nuovi sistemi innovativi (5G) che potrebbero interessare anche il mondo della scuola, **chiede di ridurre i rischi sanitari cui sono maggiormente soggetti bambini e giovani in età evolutiva a causa di un uso inconsapevole, scorretto e compulsivo delle tecnologie e di una esposizione continua ad ambienti già contaminati da elettrosmog**, e si **appella ai Sindaci Grando e Pascucci e ai dirigenti scolastici del territorio di Cerveteri e Ladispoli per provvedere con urgenza alla sostituzione del pericoloso Wi-Fi con il più sicuro cablaggio** così come previsto dal Decreto dell’11/01/2017, (pubblicato in Gazzetta Ufficiale il 28/01/2017) emanato dall’allora Ministro dell’Ambiente e della Tutela del Territorio e del Mare, On. Galletti, che, in tema di inquinamento *indoor* negli uffici della Pubblica Amministrazione, afferma: *“Al fine di ridurre il più possibile l’esposizione indoor a campi magnetici ad alta frequenza (RF), dotare i locali di sistemi di trasferimento dati alternativi al Wi-Fi, es. la connessione via cavo o la tecnologia Powerline Communication(PLC)”*.

new Cafe Millenium
Viale Fregene Cerenova (Adiacente Poste)
Tel. 06 99 02 887

Tabaccheria CATALDI
BIGLIETTI COTRAL - BIRG - ABBONAMENTI MENSILI

Sisal, TAM, WIND, SKY

Brio
MAGAZZINI Maury's
IL NUMERO 1 DEL RISPARMIO

GRANDI MAGAZZINI ITALIANI
DAL 1982

CRAZY SCIENCE IL GRANDE LABORATORIO DEI MOSTRI 28,80

TAVOLO HAPPY PARK 22,90

MUSCLE ROAD AUTO 2 COLORI

PRO RACER AUTO GT SCALA 1:10 CON RADIOCOMANDO 19,90

AMORE MIO GATTONANTE 17,50

SPeCiALE Giocattoli

LADISPOLI - Via Glasgow, 60 - ANGUILLARA - Via Giolitti, 3
CERVETERI - Via Largo Almunecar, 20 - BRACCIANO - Via Arturo Perugini snc
Offerte valide dal 30 Novembre al 24 Dicembre 2019
salvo esaurimento scorte

TOP WING
veicolo e personaggio ass. **12.90**

TOP WING
playset mission ready track **24.90**

TOP WING
accademia **39.90**

TURTLES
Rise off Personaggio base ass. **9.90**

TURTLES
Rise off Personaggi giganti ass. cm 30 **24.90**

TURTLES
Rise off Veicolo Tank **39.90**

GORMITI S2
Hyperbeasts deluxe ass. cm 15 **19.90**

GORMITI S2
Ultra creature **25.90**

GORMITI S2
Ultra battle cm 25 **26.90**

GORMITI S2
playset Ultra tower **23.90**

GORMITI S2
Action playset con personaggio **64.90**

SET-ATTREZZI
ATTREZZI con trapano set 42 pz **14.90**

ATTREZZI
da lavoro in trolley **19.90**

FROZEN 2
Ice walker **22.90**

FROZEN 2
Scotti musicali **19.90**

FROZEN 2
Magic ice sleeve **25.90**

FROZEN 2
Vanity accessori set **22.90**

FROZEN 2
Make up crystal sky **29.90**

FROZEN 2
Glow third Olaf **18.90**

FROZEN 2
Specchiera da tavolo **15.90**

FROZEN 2
Elsa e Anna con i loro amici **46.90**

FROZEN 2
Anna e Elsa bambole cm 35 **29.90**

FROZEN 2
Whisper&Glow display house **11.50**

PLAYSET
Casetta richiudibile cm 84 con personaggi **24.90**

SET CUCINA
Trolley **19.90**

SET BELLEZZA
Trolley

MAGAZZINI Maurys

COCCO DENTISTA 14.80

PANTALONE idraulico pasticciatore 15.90

PIERINO il porcoscoppo 16.90

NON CALPESTARLA! 16.90

INDOVINA CHI? 12,90

L'ALLEGRO CHIRURGO 16.90

Twister 14.90

FORZA 4 al volo 15,90

IL GIOCO DELLA VITA 17,90

MONOPOLY Voice banking 26.90

MONOPOLY classico 16.90

CLUEDO 16.90

TABOO 14,90

LADISPOLI - Via Glasgow, 60 - ANGUILLARA - Via Giolitti, 3
CERVETERI - Via Largo Almunecar, 20 - BRACCIANO - Via Arturo Perugini snc
 Offerte valide dal 30 Novembre al 24 Dicembre 2019
 salvo esaurimento scorte



REDDITO DI CITTADINANZA E SUSSIDI DEL '44 A CONFRONTO

DISOCCUPATI O SFACCENDATI? TUTTI I BENEFICIARI DI ALLORA TROVARONO LAVORO NEL GIRO DI UN MESE. QUELLI ATTUALI, A DISTANZA DI MESI, NISBA!

Si dice che il mattino abbia l'oro in bocca. Chi potrebbe smentirlo se anche i saggi latini sostenevano che: "Aurora aurum in ore habet", che significa più o meno la stessa cosa. Eppure, fatta l'alba sotto un crescente acquazzone, trovando rifugio nell'edicola della piazza, questa granitica certezza sulla veridicità dei proverbi subisce una decisa scossa. Sono infatti molti che usano il mattino per grattare la fortuna. *Svariati* sono quelli che "se grattano parte del reddito di cittadinanza" come afferma l'onnipotente Marco Porcio Catone, noto Censore. Nell'attesa che spiova per intraprendere la passeggiata mattutina, sopraggiunge una coppia: lui un bestione, lei grassoccia, che non gli arriva alle spalle. Si sgrullano l'acqua che li ha inzuppati come pulcini e richiedono un **Tutto x tutto** e un **Miliardario maxi**. "Eccheli li, restituiscono allo Stato quanto lo Stato gli ha appena regalato" sentenza l'accidioso Censore. Non passa infatti giorno che sui quotidiani si strilla al "parcheggiatore con invalidità e reddito di cittadinanza!", alla "estetista in nero con reddito di cittadinanza!", a "Idraulico, da cento euro a chiamata, percepiva reddito".

Per quanto discutibile sia questo provvedimento, ritengo pessima la polemica sui *fannulloni* in eterna vacanza, o sui *divanisti* a spese di chi se la suda la vita. Una legge va giudicata per i risultati che ottiene non perché gli italiani tengono la *paraculaggine* nel trovare la strada per *raggirare*.

Purtroppo, a mesi di distanza, mi pare di poter affermare che posti di lavoro per i *redditieri* di cittadinanza "Nisba!"

A Cerveteri sono circa settecento i *redditieri*, con contributi che variano, a secondo dei casi specifici, fino a raggiungere un tetto di seicento euro. Seicento che ricaricano la carta reddito il ventisette di ogni mese: giorno dell'amato San Paganino, per chi gioca ancora a tombola. A mo' di confronto riporto alcune note dell'anno 1.944 e 1.947/48 relative al "Registro dei disoccupati ammessi al sussidio" nel comune di Cerveteri. Per l'ambiguo e terribile **quarantaquattro** il numero totale delle persone

raggiunse le ventisette unità con un media di giornate sussidiate di centottanta. Il totale del sussidio concesso va da un minimo di 990 lire ad un massimo di 2.520 lire per una famiglia, salita da poco in collina dal profondo sud, con sette figli. La concessione, semestrale, termina in periodi diversi dell'anno, fino ad arrivare, per una decina di cervetrani, a fine agosto. Per nove di loro viene interrotta l'erogazione il 1 aprile in quanto, come riporta ad inchiostro da pennino l'estensore delle note: "**non ha risposto alla chiamata di lavoro delle forze armate tedesche e quindi deve ritenersi volontariamente disoccupato**". Un bel pesce d'aprile da parte dei camerati germanici, e la certezza per i cervetrani che gli alleati stavano a due passi dalla Madonna dei Canneti. Per la cronaca uno solamente, tra i cervetrani in disoccupazione, accetta di lavorare per l'armata del fuhrer. Per gli anni quarantasette / quarantotto i cervetrani sotto sussidio raggiungono la cifra di quarantatré.

Le giornate **sussidiate** scendono drasticamente attestandosi su una media di settantatré. Alcuni trovano lavoro in due giorni, altri in meno di un mese, la maggior parte comunque riceve in tempi ragionevoli opportunità lavorativa. Le prime donne in sussidio si riscontrano a partire dal 22 ottobre del 1950 con una cifra elargita inferiore rispetto a quella maschile: 40.860 contro 68.875 lire. Giove, meno arrabbiato con Giunone, nel frattempo ha sostituito ai goccioloni una pioggerellina leggera che mi permette di sgambettare lungo la via del Lavatore. Fatta una sosta da Osvaldo che, intento a sbarbarsi, mi avvisa che "Ci sta una umidità che t'ammazza", ho proseguito il cammino fino al Pellaro. L'umidità, resa ancora più pesante da un *fittume* di canne che rendendo ancor più angusto il sentiero, ti fa scrocchiare le ossa. Un forte rumore mi ha spinto a scendere su un ponticello improvvisato, realizzato con bandoni di lamiera, che unisce gli argini del fosso del Manganello. Il colore marrone dell'impetuoso flusso dava l'idea precisa di quanta acqua Giove avesse distribuito sui colli nelle ultime settimane. "Ognuno- mi sono detto - ha la piena che si merita".



UCCISE UN CICLISTA E POI SCRISSE SU FB: "LE MUCCHE SONO PIÙ INTELLIGENTI"

LA DONNA CERVETERANA CHE 3 ANNI FA AVEVA INVESTITO ROBERTO GIACOMETTI SULLA VIA AURELIA È STATA CONDANNATA PER OMICIDIO STRADALE. SFOGO AMARO DEL FIGLIO DELLA VITTIMA: "E' UN'INGIUSTIZIA"

Era stato investito ed ucciso mentre pedalava in bicicletta con alcuni amici travolti anche loro e rimasti feriti gravemente. Era il 26 marzo del 2016. Teatro del dramma la via Aurelia, all'altezza di Castel di Guido. Una strada maledetta dove tanti altri appassionati sportivi hanno perso la vita per lo stesso motivo. Ultima tragedia sempre a Castel di Guido, la scorsa estate. L'uomo colpito in pieno da un'auto 3 anni fa si chiamava Roberto Giacometti. Viveva a Roma, nella zona Corviale. A distanza di tempo si è saputo che la persona che lo aveva travolto, una donna cerveterana di 55 anni, è stata condannata per omicidio stradale a 3 anni e 6 mesi tramutati poi in lavori di pubblica utilità dopo aver chiesto il patteggiamento con il suo legale. Fu il primo caso nel Lazio forse in Italia perché la legge venne approvata qualche giorno prima.

La reazione. In queste ore il figlio della vittima, Leonardo, si è rivolto alla stampa per un fatto spiacevole. L'investitrice, che subito dopo aver provocato l'incidente era fuggita per poi costituirsi alla caserma dei carabinieri di Montesaccato, si

sarebbe lasciata andare ad un commento fuori luogo sui social. "Perché le mucche vanno in fila indiana e i ciclisti no?", è quanto condiviso sei mesi dopo sul profilo Facebook della donna che poi avrebbe commentato quell'immagine. "Le mucche sono più intelligenti".

E' anche questo aspetto che ha fatto molto male a Leonardo Giacometti. "Questa signora non si farà un solo giorno di carcere. Sapeva che avrebbe rischiato una condanna di oltre 10 anni. Non contenta nè pentita dell'accaduto ha scritto quelle cose sui social. Insomma ha ucciso mio padre, una persona amata da tutti. Negli ultimi tempi andava spesso in bicicletta, prima era un infermiere del San Filippo Neri. La vita di un ciclista o di un pedone a quanto pare non vale nulla" è lo sfogo della vittima.

In quell'occasione altri 3 ciclisti furono coinvolti. Uno rimase illeso, un altro, di 68 anni, riportò varie escorizzazioni, un altro ancora, 71, una commozione cerebrale e una lesione causata da un raggio della ruota conficcato nella gamba. Erano stati ricoverati all'ospedale San Camillo.

Infissi 2000 Di Villella Giuliano

**SERRAMENTI IN PVC ED ALLUMINIO
DI NOSTRA PRODUZIONE**

Via della Piscina, 8 - Cerveteri (Loc. Due Casette)
Tel/Fax 06 99 02 751 - Cell. 339 61 84 947 - 329 78 70 446
villellagiuliano@tiscali.it - www.infissi2000sas.it

FRANTOIO PAOLONI
& FIGLI
di
Ceri

FRANTOIO PAOLONI & FIGLI

Estrazione a Ciclo Continuo a 27°C

Vendita diretta di Olio Extra Vergine di Oliva

delle nostre campagne



Riapriremo il 20 settembre,

per effettuare prenotazioni non esitate a contattarci.

DAL 15 OTTOBRE RIPARTIRÀ LA VENDITA DI OLIO NOVELLO 2019

frantoioipaoloni@email.it

Via di Ceri, 139 Tel. 06.99.20.70.50 Cell. 328 0964297

frantoioipaolonifrancodiceri.com

CADE UN MASSO, SFIORATA UN'ALTRA TRAGEDIA SULLA SETTEVENE PALO

IN UN ANNO È IL SECONDO DISTACCO DI UNA ROCCIA DAL COSTONE TUFACEO CHE SBRICCIOLANDOSI HA RISCHIATO DI TRAVOLGERE GLI AUTOMOBILISTI. GLI INGEGNERI DI CITTÀ METROPOLITANA HANNO CHIUSO LA STRADA. IL SINDACO PASCUCCI: "BASTA, INIZINO I LAVORI".

Altro crollo, altro stop alla circolazione. Ennesimo disagio per migliaia e migliaia di cittadini e pendolari. Non c'è pace per la Settevene Palo di Cerveteri, strada falciata dalle crepe sulla carreggiata e soprattutto dal distacco di blocchi dal costone tufaceo che, crollando a valle, mettono in serio pericolo la sicurezza degli automobilisti di passaggio. Così l'ennesimo sbriciolamento della parete ha rispedito tecnici ed ingegneri di Città Metropolitana di Roma Capitale (proprietaria della strada provinciale) all'altezza del chilometro 12. Come se fosse necessario attendere la rovinosa caduta di un altro masso per capire che questa arteria è a rischio perennemente. A settembre del 2018 una signora in auto rischiò di essere travolta da quel "bestione" caduto dall'alto. Scenario identico domenica pomeriggio quando per poco un automobilista di passaggio, diretto a Bracciano, se l'è vista davvero brutta. Sul posto si sono recati anche questa volta gli agenti della polizia municipale e i volontari della protezione civile che continuano a monitorare giorno per giorno una zona ormai a rischio idrogeologico. Poi è stata la volta di Città Metropolitana, come affermato anche dal primo cittadino etrusco, Alessio Pascucci. "A seguito della caduta di un masso avvenuta in conseguenza del forte maltempo dei giorni scorsi, la Città Metropolitana di Roma Capitale ha predisposto la chiusura alla viabilità del tratto di Via Settevene Palo Nuova che collega le città di Cerveteri e Bracciano.

Verranno effettuati ulteriori sopralluoghi da parte di geologi ed ingegneri per accertare la stabilità e le tempistiche di chiusura del tratto stradale", è quanto scritto dal sindaco sulla propria bacheca Facebook. Quindi in sostanza: chi da Cerveteri parte per Bracciano ha dovuto effettuare la deviazione su via di San Paolo, mentre chi veniva da Bracciano ha svoltato sulla Doganale per poi uscire sulla via Aurelia. Una odissea. "Ricordo che in qualità di Consigliere Metropolitano di opposizione già ho fatto stanziare a bilancio le risorse necessarie per la messa in sicurezza del tratto di strada interessato dalla frana. Già lo scorso anno, nel mese di settembre, a causa delle forti piogge, la strada subì una chiusura al traffico. Ad oggi, ad un anno di distanza, ancora non abbiamo visto i lavori, fondamentali, che da tempo chiediamo", ci tiene a precisare Pascucci. Frane, smottamenti, voragini sull'asfalto anche nei punti già riqualificati con centinaia di migliaia di euro impiegati da Città Metropolitana. Cantieri lasciati a metà, transenne, semafori non funzionanti. Nel 2018 e poi nel 2015 la Settevene Palo è rimasta chiusa per un lungo periodo. Ora si ripeterà la stessa storia sperando i lavori siano risolutivi. In questi giorni centinaia e centinaia di segnalazioni da parte di residenti e automobilisti costretti a slalom per evitare i crateri in molte parti del territorio. Gli operai in modalità "pala e bitume" rincorrono i punti più critici per rattoppare la pavimentazione.



100% BOLLINO BLU
Garantito

IN OFFERTA

CALDAIE

CONDIZIONATORI

POMPE DI CALORE

MARCO CICILLINI

24 335 68 13 770



CALDAIE SICURE

MANUTENZIONE CALDAIA

+BOLLINO BLU

€ 50,00

Findomestic

VIA CASAL DEI VENTI, 29 - LADISPOLI - TEL. 335 68 13 770

Tabaccheria Fazio
Articoli da Regalo
e per Fumatori



Vieni a scegliere
i tuoi regali di Natale
mille idee per Te

Cerveteri - Via Fontana Morella, 59 Tel. 06.9941204
www.tabaccheriafazio.it  tabaccheria fazio leonardo



“LA ZTL CONTRIBUISCE ALLA MORTE DEL CENTRO STORICO”

“IL COMUNE SEMBRA NON VOLER CONTRIBUIRE ALLE LUMINARIE NATALIZIE MA NELLO STESSO TEMPO IMPONE LA ZONA A TRAFFICO LIMITATO NONOSTANTE LA CONTRARIETÀ DEI COMMERCianti”

Salvatore La Gatta, presidente dell'Associazione Commercianti di Cerveteri, interviene sulla questione del posizionamento delle luminarie tradizionali per le feste natalizie. “Abbiamo proposto all'amministrazione – dice – in quello che è sempre stato lo spirito che ci ha contraddistinto da quando ci siamo costituiti, cioè collaborazione e partecipazione responsabile alle scelte, di addobbare per Natale il centro storico per favorirne accoglienza, rilancio e riqualificazione, cercando di rivitalizzarlo, vista la crisi economica.

Rendendoci quindi disponibili a raccogliere tra gli associati e non, dei fondi per lo scopo. Abbiamo chiesto al comune la concessione di un contributo che però, (ci è stato fatto capire) ci sarà negato per mancanza di fondi in bilancio. Il Natale non sarà comunque al buio. Grazie al contributo di residenti, professionisti e commercianti del borgo, anche se il comune non parteciperà economicamente, e se paradossalmente, contribuirà alla sua morte definitiva estendendo senza alcuna condivisione la ZTL per le 24 ore”.



IL 30 NOVEMBRE GIORNATA NAZIONALE DELLA COLLETTA ALIMENTARE PROMOSSA DAL BANCO ALIMENTARE

Torna anche quest'anno un importante appuntamento con la solidarietà: la Giornata Nazionale della Colletta Alimentare. Come in passato, anche Cerveteri sarà protagonista con tantissimi volontari che nella giornata di sabato 30 novembre saranno davanti ai supermercati della città per raccogliere generi alimentari per le famiglie più bisognose. Sono 9 i supermercati di Cerveteri dove sarà possibile donare uno o più prodotti alimentari da devolvere a chi sta vivendo

una situazione di difficoltà economica. A Cerveteri parteciperanno il Centro di Solidarietà Cerveteri, il Gruppo Comunale di Protezione Civile, l'Aeronautica Militare di Furbara, Croce Rossa Italiana, le Guardie Ecozoofile di Fare Ambiente e l'Esercito Italiano. Ognuno di loro, sempre nello spirito della solidarietà che da sempre li contraddistingue, metterà a disposizione uomini e mezzi per i trasporti di tutto il materiale raccolto nell'arco della giornata.

Cerveteri

Cantina Cerveteri

Via Aurelia Km. 42,700 - Cerveteri (RM) | Tel. +39 06 99 44 42 20 | www.cantinacerveteri.it - info@cantinacerveteri.it

DANIELA ALIBRANDI: OLTRE IL NOIR

**IN USCITA A NATALE
"I MISTERI DEL VASO ETRUSCO",
REGALO SOTTO L'ALBERO
DELLA PLURIPREMIATA AUTRICE DI BEST SELLER**



Un piccolo borgo etrusco fa da sfondo al remake del libro della pluripremiata scrittrice Daniela Alibrandi, che entra nella mente della vittima e in quella inquietante del carnefice varcando la soglia dell'oscurità di un inquietante mondo sommerso, appena celato dal viscido candore dell'ipocrita e frustrata mentalità di provincia.

Il noir va di moda. I suoi best seller rappresentano uno stile di vita o una strategia editoriale?

Nessuno dei due. Le dirò di più: sono espressione di un modo di pensare. Non ho mai un canovaccio, uno storytelling, personaggi di routine e un finale deciso a tavolino.

Partendo da spunti sempre diversi, solitamente suggeriti dalla realtà, il romanzo prende forma scrivendolo.

Alcuni suoi libri sono duri, spietati: si parla di abusi su minori e altri argomenti scomodi. In che modo riesce a calarsi nella mente del mostro e della vittima?

Il male esiste. Mi limito a non negare una realtà intrinseca alla natura dell'uomo.

Compiere uno sforzo per fare un viaggio nella mente del "mostro", che può assumere tante vesti, assolutamente non ne giustifica la brutalità, ma anzi aiuta a distinguere in modo ancor più netto il bene dal male, ad arrivare a una forma di giustizia. Calarmi nei miei personaggi mi provoca un grande tormento, oltre ad essere un modo per esorcizzare la paura della violenza che ci circonda. Sia chiaro: sono sempre dalla parte della vittima, di cui comprendo la profondità di

un turbamento che l'accompagnerà tutta la vita.

Il suo "I delitti negati" è ambientato negli anni '80 a Borgo Pio, quartiere della Capitale che ha per sfondo il Vaticano. Puro caso oppure allude indirettamente alla Orlandi e a De Pedis?

Non ho voluto focalizzarmi sulle vicende che scossero quegli anni. Il periodo e gli argomenti narrati potrebbero favorire alcune associazioni mentali. Quel che sottolineo nei miei libri, come si legge nei titoli di coda di un film, è che ogni riferimento a cose e persone è puramente casuale.

Il suo prossimo libro, "Il mistero del vaso etrusco", sarà pubblicato da "Edizioni Universo" in tempo per un regalo di Natale noir.

Come in ogni Natale che si rispetti, l'argomento centrale è quello della famiglia, intesa non come rassicurante e talvolta ipocrita ambiente domestico, quanto piuttosto come valore inestimabile, identificabile in tutti i punti di riferimento sani e positivi per la nostra vita.

Solo apparentemente la trama del libro segue schemi tradizionali: un antico

borgo, una nonna di umili origini con due nipoti da crescere, un oggetto di valore inestimabile. Quando l'oscurità del male busserà alla porta, il buio rischierà di stravolgere tre esistenze apparentemente ordinarie.

Il bene vince sempre?

Pur avendo un atteggiamento ottimista, credo che il male, così com'è oggi, sia sempre stato e sempre sarà. Ma, per favore, non lo scriva perché fa troppo noir.



Il libro è prenotabile al n. 06.9941736 info@orticaweb.it

"I DELITTI NEGATI" A PIÙ LIBRI PIÙ LIBERI

Giovedì 5 Dicembre, la nota autrice del nostro territorio, Daniela Alibrandi, si troverà a Più libri più liberi dalle ore 15,30 alle 16,30 presso lo stand D43 di Giulio Perrone Editore, per partecipare al firmacopie del suo nuovissimo romanzo "I Delitti Negati". Alla fiera del libro di

Roma, che avrà luogo nella nuova e affascinante sede dell'EUR nota come la Nuvola di Fuksas, sita in Viale Asia 40/44, è presente anche un altro libro della Alibrandi, "Una morte sola non basta" (stand E50), recentemente presentato presso la Biblioteca della Camera dei Deputati.

APERTI TUTTI I GIORNI



FARMACIA Dott. Luigi Demichelis DAL 1934



Con te dal 1934
ogni volta che vuoi
noi ci siamo!



La farmacia del dott. Demichelis è rinomata per la continua innovazione dei prodotti e dei servizi.



Prodotti per la prima infanzia, omeopatici, dietetici, fitoterapici, dermocosmetici, integratori alimentari, laboratorio galenico, medicinali e articoli veterinari.



Via Ancona, 76 - Ladispoli

tel. 06 99 477 46 - fax 06 99 470 85 - www.farmaciademichelis.com



I FURBETTI DEL CARTELLINO PIZZICATI DALLE FIAMME GIALLE

**DUE ADDETTI AI SERVIZI CIMITERIALI RINVIATI A GIUDIZIO
PER TRUFFA AGGRAVATA AI DANNI DELLO STATO**

Rinviati a giudizio per truffa aggravata ai danni dello Stato e falsa attestazione di presenza in servizio, i due dipendenti di Anguillara addetti ai Servizi Cimiteriali pizzicati dalle telecamere della Guardia di Finanza. I due dovranno anche restituire le somme indebitamente percepite che, secondo le indagini effettuate, ammonterebbero a circa 15mila euro e saranno inoltre sottoposti ad un procedimento disciplinare avviato a seguito della incriminazione. Le indagini, a quanto si è appreso, sono state effettuate a partire dal mese di gennaio, ma la notizia è stata data non appena il procedimento penale è arrivato al punto del rinvio a giudizio. In particolare è stato richiesto l'intervento della Finanza con molta probabilità da parte del dirigente che, altrimenti, avrebbe subito anch'esso delle conseguenze di carattere penale. A condurre le indagini le Fiamme Gialle della Compagnia di Ladispoli, coordinate dalla Procura della Repubblica di Civitavecchia e dal locale Gruppo della Guardia di Finanza. I "furbetti de cartellino" anguillarini sono stati inchiodati da telecamere poste sia al piano

terra del palazzo comunale dove timbravano, ma anche da una seconda telecamera puntata sull'ingresso principale del cimitero comunale. Secondo le indagini condotte durante il servizio si allontanavano per andare al bar per chiacchierare con parenti ed amici, per rientrare a volte nelle proprie abitazioni e per svolgere faccende di carattere personale. La notizia di assenteismo da parte dei due, molto noti in paese, stata accolta con sconcerto ad Anguillara ed è stata ampiamente dibattuta anche sui social. Prevale una condanna sociale per la condotta dei due percepiti come "rubastipendio". Si attende comunque l'esito del procedimento penale che è stato incardinato. La vicenda ha ispirato anche il Pasquino locale, alias Rugantino Anguillarino (al secolo Valerio Volpi) che ha così commentato in versi: *Ciavemo pure noi, qui ner paese, /chi prima ariva e timbra er cartellino, /poi dopo va a pijasse er cappuccino, /fa quarche commissione e 'n po' de spese. /Appena che è sortita 'sta notizia, /sai quanta gente già li vòle vede/cór piggiamone a righe e palla ar piede? /Lassamo che ce pensi la giustizia.*

La casa del Pane

Via Fiume, 67 Ladispoli - Tel. 06 9914 4577

STRUTTURE SANITARIE ASSOCIATE
SALUS
MEDICAL CENTER

**CENTRI DI
DIAGNOSTICA PER IMMAGINI
A BASSA DOSE DI RADIAZIONI**

**CONE BEAM 3D
DENTAL SCAN**

**RISONANZA
MAGNETICA
OSTEOARTICOLARE
APERTA**

ESAMI A PARTIRE DA
€100,00

**NUOVA TAC
MULTISTRATO**

SALUS MEDICAL CENTER

VIA ANCONA 94
LADISPOLI
segreteria@grupposalus.net
TEL 069949944

IRMED CENTRO FISIOTERAPICO

PIAZZA I. ODESCALCHI 4
LADISPOLI
irmed@grupposalus.net
TEL 069946265

GIFA - POLIAMBULATORIO

VIA E. SALOMONE 18/24
CERVETERI
gifa@grupposalus.net
TEL. 0699552602

INFORMAZIONI E PRENOTAZIONI:

☎ 06.9949944 ☎ segreteria@grupposalus.net ☎ www.grupposalus.net



Ortica

Salute Benessere

A cura del
Dottor Professor **ALDO ERCOLI**



COME DISTRICARSI NEL "GINEPRAIO" DELLA SCLEROSI MULTIPLA?

La **Sclerosi Multipla** è una malattia relativamente frequente caratterizzata dal punto di vista anatomopatologico da "placche" (è anche chiamata "sclerosi a placche") di demielinizzazione, di dimensioni varie ed insorgenti in differenti epoche di insorgenza coinvolgenti tutte la sostanza bianca del Sistema Nervoso Centrale.

Si tratta di aree sparse che colpiscono la sostanza bianca cerebrale, spesso perivenulari, attorno ai ventricoli, il cervelletto, i nervi ottici, il tronco cerebrale e il midollo spinale. **Generalmente i sintomi premonitori iniziano prima dei 55 anni di età con una maggior incidenza tra i 20 e i 40 anni, con una predilezione per il sesso femminile.**

Alla demielinizzazione segue una cicatrice, detta gliosi reattiva.

Quali sono clinicamente questi sintomi premonitori? Attacchi ricorrenti di disfunzioni neurologiche focali che si presentano ad intervalli imprevedibili, perdurano per settimane con successivo recupero di grado variabile.

Si tratta di manifestazioni con sintomi proteiformi la cui eziologia, pur sconosciuta, è probabilmente dovuta ad un meccanismo autoimmunitario contro antigeni mielinici (anticorpi anti - mielina, immunocomplessi, anticorpi anti - oligodendrociti).

La diagnosi non è facile: i sintomi iniziali della sclerosi multipla sono proteiformi.

<<Come stai?>> Ti domanda un amico, un conoscente - Rispondi - bene grazie e tu? - come di prassi. **In realtà c'è chi accusa una certa stanchezza, accentuata dalla fatica e dallo stress accompagnata da un senso di instabilità posturale con tendenza alle vertigini.**

<<Come va, come va?>> Si dice comunemente incontrandosi. Difficile dire che non si sta bene. Lo si confessa a qualche familiare, più spesso al proprio medico.

Si avverte che un arto è più pesante oppure una perdita di sensibilità, delle parestesie (formicolii), disturbi vescicali con minzione imperiosa oppure, all'opposto ritenzione urinaria.

<<Che dici? Come ti senti?>> Più spesso, il sintomo riguarda gli occhi, una neurite ottica, con offuscamento visivo di un solo occhio e dolore dentro e attorno all'orbita che si risolve poi spontaneamente, oppure una diminuzione completa della vista.

Meglio recarsi da un oculista che confessare i propri mali ad un conoscente.

Si tratta in tutti questi casi di sintomi soggettivi, che avverte solo il malato.

In altri casi vi sono però anche dei segni evidenti dall'esterno, una paresi del facciale (VII nervo cranico) con

ipostenia o emispasmo; disturbi della locomozione con incoordinazione motoria, atassia, tremori, disartria, espressione di un danno del cervelletto (cerebellare).

Tutto questo ad ondate successive che rendono ancor più problematica la diagnosi clinica, tante sono le sfaccettature sintomatologiche.

<<Tutto a posto?>> Ci risiamo. Nella fase acuta i **sintomi piramidali**, pur transitori e migranti, si presentano con paraplegia o monoplegia; **la nevrite ottica** (la più frequente inizialmente) comporta una riduzione della vista da un lato con dolore dentro e fuori l'occhio; **i disturbi della sensibilità** sono le parestesie (formicolii), disestesie nevralgie trigeminali; **i segni cerebellari**, sono l'atassia, l'instabilità deambulatoria, lipotimia, le vertigini, i disturbi della parola e della scrittura, soprattutto i tremori; **i segnali del tronco cerebrale** si manifestano con disartria (difficoltà nella parola, disфонia e difficoltà nel mangiare), atassia, vertigini, visione doppia, paralisi del nervo facciale oppure nevralgia dello stesso nervo, paralisi del retto. Si comprende bene che in questo "guazzabuglio" di soprattutto sintomi ma anche di segni, non è facile districarsi.

Tra pause e riacutizzazioni, variabili nel tempo e con manifestazioni cliniche diverse, vi sono forme di remissione che possono durare anche a lungo fino a forme stabilizzate: spasticità degli arti inferiori, disturbi vescicali e spasmo del detrusore, minzione imperiosa, urinazione molto frequente giorno e notte, incontinenza urinaria, tremori diffusi che comportano ansia e/o depressione, crisi epilettiche, contratture cloniche dei muscoli, stipsi ostinata.

La sclerosi multipla nella sua sintomatologia d'esordio coinvolge il medico di base, l'oculista, l'otorino, l'urologo e il proctologo ma soprattutto il neurologo.

O si conosce bene la patologia anche da semplice medico di famiglia pur con alcune specializzazioni oppure è il neurologo che può indirizzarci rapidamente, senza perdere tempo, verso una giusta diagnosi clinica. In questo ginepraio di sintomi c'è un elemento anatomopatologico che li accomuna. E' l'insulto, la demielinizzazione, la formazione di placche patologiche a carico del sistema nervoso centrale (SNC) che va dalla circonvallazione cerebrale a tutto l'encefalo, dalle vie ottiche a tutto il tronco encefalico fino al midollo spinale.

La diagnosi di certezza ce lo dà la RM (o la Tac) di encefalo e midollo spinale completata dalla rachimense. Utili anche i potenziali evocati visivi, uditivi e somatosensoriali. E' consigliabile che il proseguo clinico - terapeutico sia effettuato in centri altamente specializzati.

Intolleranze Alimentari

108€
~~165€~~

Tariffa valida dal 1 ottobre al 30 novembre 2019

Analizziamo 108 alimenti con 1 solo test!



Laboratorio Analisi Salus Ladispoli
Via Ancona 94 • 00055 Ladispoli

06 837 80971

www.lifebrain.it/laboratoriosalusladispoli

ANALISI
SALUS
CLINICHE

life
brain
Eccellenza per
la tua salute



MONICA BERTOLETTI
Naturopata

STRESS E STANCHEZZA: CAMBIA ABITUDINI!



II PARTE - PER RITROVARE LA VITALITÀ AMA, MUOVITI E RESPIRA

Nella prima parte, pubblicata la scorsa settimana, abbiamo visto come la stanchezza cronica sia spesso correlata ad uno stile di vita stressante ed innaturale. Cibo spazzatura, pasti consumati in modo irregolare, coricarsi a notte fonda, mancanza o eccesso di movimento, sono fattori che sconvolgono il nostro equilibrio endocrino e psicofisico, depauperando l'intero organismo di preziose risorse energetiche. Per far fronte alla fatica quotidiana che accompagna la vita di molti di noi, specie di chi è afflitto da ipotiroidismo, è di vitale importanza RIVOLUZIONARE le proprie abitudini ed i propri ritmi del mangiare, del dormire, del movimento, del respiro, del pensiero e perfino del modo di relazionarci con gli altri. Una scelta per nulla facile specie quando si è stanchi morti "ma le abitudini non sono scritte nel DNA, per nostra fortuna! Cambiarle in meglio può significare ritrovare il piacere e la passione perduti." sottolinea la naturopata **Monica Bertolotti**, alias **Monique Bert**, creatrice del gruppo fb *Medicina evolutiva, Naturopatia e detox* e coautrice di *Tiroide approccio evolutivo*, gruppo fb creato dal **dr Andrea Luchi**.

STRESS e ANEDONIA: UNA COPPIA PERICOLOSA

"Gli aspetti ansiosi e depressivi, che sovente si manifestano in ipotiroidismo con forte stanchezza, sono spesso causati da stress prolungato o da eventi particolarmente difficili o dolorosi, come lutti, separazioni, perdita di lavoro- afferma la naturopata - Anche l'esercizio fisico in eccesso, il super lavoro, gli interventi chirurgici, le malattie croniche, le situazioni climatiche estreme, il dormire poco, fare un lavoro che non ci piace o vivere intrappolati in una relazione frustrante, contribuiscono in modo

importante all'instaurarsi di questa situazione molto invalidante. Poi succede che più si è stanche e più ci si lascia andare, anche psicologicamente, fino ad uno stato di ANEDONIA: la terribile incapacità di provare piacere in attività che normalmente ce lo procurano, come il cibo ed il sesso.

RELAZIONI

I fattori psicologici ed emotivi influenzano in misura enorme lo stato fisico di salute a causa delle reazioni biochimiche che invariabilmente accompagnano emozioni e pensieri. Il continuum corpo-mente può essere capito solo riconoscendo la propria natura di sistema energetico, sempre soggetto a mutamento, e la relazione d'influenza reciproca che lo lega all'energia circostante. Un modo davvero semplice per aiutarsi ad alleviare tutte le cause dello stress è considerare che nell'evoluzione umana la VITA COMUNITARIA ed il SOSTEGNO RECIPROCO sono stati un aspetto centrale dello sviluppo dell'uomo. Detto in poche parole: abbiamo bisogno gli uni degli altri per sentirci meglio. Cercate di passare più tempo con le persone che vi stanno a cuore: sostengono la vostra guarigione e riducono lo stress emozionale. La stessa cosa vale per la compagnia di un animale. Si definisce appunto *pet therapy* ed è in uso, perlopiù all'estero, in molte case di cura avanzate. E soprattutto imparate a chiedere sostegno! Se non lo fate la biologia sarà impietosa: la natura vince sempre.

NON EVITATE I CONFLITTI!

Un aspetto comportamentale che deve essere preso in esame è che la maggior parte delle donne, più che gli uomini, tendono ad evitare i conflitti per timore di essere giudicate aggressive o egocentriche, così finiscono per accontentare

gli altri, esautorando le proprie risorse. Se vi identificate in questo atteggiamento iniziate a osservarvi e prendervi cura di voi ponendo accenti e punti dove vanno messi. Anche esclamativi! Fluire nella vita mantenendo identità e coerenza è una condizione che consente di percepire benessere, ma per nulla scontata.

UN MOMENTO TUTTO PER TE!

Fare una pausa nell'arco della giornata è importante. Un'ora tutta per sé sarebbe l'ideale. Lo diceva l'antica Medicina Cinese. Ma anche un po' meno andrebbe bene. Già soli 11' sotto un albero modificano l'ossigenazione del sangue e conseguentemente lo stato d'animo. Se proprio non potete permettervelo, almeno cambiate attività, è meglio che non staccare per nulla. Se state lavorando, alzatevi e andate a fare delle fotocopie, un giro al bagno o alla macchinetta del caffè (ma non osate toccarla: il caffè non è sempre vostro amico!). Optate per un **caffè di cicoria**, che regolarizza anche la glicemia stimolando il fegato e l'intestino, oppure acqua calda e limone che brucia gli zuccheri periferici e ha un effetto coleretico e colagogo, tutta salute!

MOVIMENTO E ARIA FRESCA

Per il riequilibrio endocrino ribadisco ancora una volta che il movimento e l'aria fresca sono il cardine del recupero. In questo modo è possibile eliminare le scorie dal sangue con la respirazione, ma anche il surmenage mentale. Se si è stanchi è difficile muoversi, ma provate a pensare alla circolazione che migliora, al cortisolo che si normalizza, alla glicemia e all'insulina che si danno il cambio sull'altalena come due sorelle che si amano e alla vostra tiroide, che vi ringrazierà con un inchino ed un baciamento!

Provate questo esercizio se siete stanche ed avete bisogno di energia: per 5' al giorno, si soltanto cinque, almeno per iniziare, camminate respirando con la bocca chiusa. Potreste arrivare fino a 20', con gradualità. Questo tipo di respirazione aiuta la testa a migliorare la performance.

RILASSAMENTO ED OLI ESSENZIALI

Per ritrovare vitalità ed energia, un ruolo importante ha il rilassamento intenzionale, praticato con tecniche apprese e magari accompagnandosi con un ottimo olio essenziale come l'**Arancio dolce** o la **Lavanda vera**, capaci di riscaldare a livello cutaneo gli arti infreddoliti, disturbo tipico dell'ipotiroidismo. In particolare l'Arancio dolce è tonico per il sistema nervoso; calma e distende, ha un effetto benefico sul morale, toglie le paure e sviluppa curiosità. Dà concentrazione di giorno e sostiene il sonno di notte, aiuta a staccarsi dalle preoccupazioni quotidiane. A livello fisico combatte la ritenzione dei liquidi, stimola la circolazione cutanea. E' caldo e sensuale e ci ricorda che nella vita si può anche ridere".



La Tua Sorgente di Acqua Pura, Fruttata e Gasata

SISTEMI PER USO DOMESTICO
OSMOSI NATURALE
MACCHINA SOTTOZOCCHIO

EROGATORE D'ACQUA OSMOTIZZATA
LISCIA E FRIZZANTE
A TEMPERATURA AMBIENTE

MADE IN ITALY
Qualità Garantita

SISTEMI PROFESSIONALI
SOLUZIONI SU MISURA PER LA TUA ATTIVITÀ
RISTORANTI, BAR, UFFICI
SODASTREAM RICARICABILE

SERVIZIO RICARICA A DOMICILIO

VUOTO PER PIENO

Bombola:

Sodastream 450 gr (vuoto per pieno) €11.90

Sodastream 450 gr (senza vuoto) €21.90

Usa e Getta 600 gr €15

Ricaricabile 2 kg (vuoto per pieno) €20

Ricaricabile 4 kg (vuoto per pieno) €25

Tutte le bombole trattano anidride carbonica alimentare CO2 E290

FILTRI, RICAMBI, ASSISTENZA SU TUTTE LE MARCHE

Riparazioni in sede su impianti di tutte le marche, si eseguono sopralluoghi e preventivi senza impegno e/o obbligo d'acquisto.

LADISPOLI, VIA LIVORNO 27/D
www.globalwatersolution.it

☎ 339.3904634 - 349.5275373

✉ info@globalwatersolution.it

📍 Global Water Solution di Daniele Posa



N.B: per qualsiasi problema di salute e prima di assumere qualsivoglia rimedio, bisogna consultare il proprio medico.



NUTRIRE LO SPIRITO E LA MENTE

CINQUE CONSIGLI DALLA MEDICINA CINESE

LAURA VANNI

Operatore tuina, istruttore di taijiquan e qi gong

La medicina cinese ci invita saggiamente a nutrire lo spirito e la mente. Questo è un invito a prenderci cura di noi stessi non solo prendendoci cura del corpo ma, soprattutto, armonizzando il nostro stato emotivo. I fattori emozionali rappresentano infatti, per la medicina cinese, una delle cause più importanti di squilibrio energetico e, quindi, di malattia. Possiamo individuare cinque preziosi consigli per conseguire l'obiettivo di nutrire lo spirito e la mente. Vediamoli di seguito.

1. Mantenere un cuore puro e avere pochi desideri
Il cuore in medicina cinese è considerato l'Imperatore del regno (il nostro organismo) e il centro del vissuto emozionale. Per vivere serenamente, dovremmo mantenere il nostro cuore vuoto, libero di desideri e di tensioni. Il consiglio è quello di adattarsi all'evolversi naturale delle cose, liberandoci nel contempo dai desideri e dalle ambizioni. Questo significa liberarsi da alcuni "mali" che sono la ricerca di fama, profitto, piaceri mondani, accumulo di ricchezza, ricerca di sapori raffinati, invidia e gelosia, adulazione, arroganza e falsità. Solo in questo modo si potrà vivere serenamente.

2. Guardare ma non vedere, ascoltare ma non sentire

Nella nostra quotidianità siamo sommersi dai più diversi stimoli, la maggior parte dei quali induce confusione e stordimento. Questo è vero sempre ma è ancora più vero nella società occidentale del XXI secolo. Siamo continuamente connessi e raggiungibili, costantemente bersaglio di stimoli e messaggi diretti e indiretti. L'invito in questo caso è di ridurre i disturbi provenienti dall'esterno.

Dobbiamo evitare che le orecchie sentano cose inutili, che la bocca sprechi parole, che il corpo si muova inutilmente e che il cuore sia pieno di pensieri vani. Questo ci consentirà di essere centrati.

3. Concentrare la mente su ciò che si sta facendo
Troppo spesso sovraccarichiamo la mente di pensieri inutili e l'impegnano per tenere a bada i numerosi stimoli esterni.

Il terzo consiglio della medicina cinese è quello di essere presenti a se stessi per vivere in modo consapevole la nostra vita, nel presente, nel qui e ora.

4. Adattarsi all'ambiente: usi e costumi locali, clima...

Il cambiamento è un'opportunità da accogliere con la mente aperta, lasciando fuori i pensieri negativi. Quando l'ambiente cambia, noi dovremmo adattarci e cambiare con esso. In questo senso, l'adattamento è il segreto del benessere. Impariamo dagli alberi che - non avendo la possibilità di spostarsi - riescono ad adattarsi agli ambienti più ostili mantenendosi comunque forti e longevi.

5. Regolare le emozioni

Le emozioni per la medicina cinese sono "movimenti di qi". Si tratta di reazioni fisiologiche, naturali e da accogliere. Le emozioni vanno sempre espresse, preferibilmente con moderazione, e mai represses. Se ciò non accade avremo stasi, squilibrio-malattia.

Per esprimere le emozioni e liberare il nostro organismo dalla loro energia potenzialmente dannosa possiamo ricorrere a diverse soluzioni. Una di queste è il movimento fisico. Per esempio, per sfogare la rabbia, e non comprimerla è utile fare attività fisica, camminare all'aria aperta, ballare, saltare, incontrare amici. Secondo la medicina cinese la rabbia è un'emozione estremamente dannosa, soprattutto se compressa. Può associarsi a tachicardia, ipertensione, affanno, agitazione, disturbi cardiaci, gastrointestinali. Se le emozioni sono espresse o moderate, il qi scorrerà fluidamente nel corpo, il sangue circolerà correttamente e l'uomo contrasterà la comparsa delle malattie, riuscendo a vivere a lungo in salute.

6. Vivere sereni e tranquilli

Essere sereni e coltivare il pensiero positivo rafforza il corpo e la mente. Evitiamo quindi conversazioni inutili e liberiamoci da pensieri negativi e preoccupazioni. Lasciamo da parte i pettegolezzi e il gossip. Usiamo la nostra energia per altre attività in grado di aggiungere elementi positivi e tonificanti alla nostra vita.

Puoi trovare diversi articoli sul tema della valutazione della lingua sul mio sito www.lauravannimedecinacinese.it e sul sito www.medicinacinesenews.it

Per tutti i lettori dell'Ortica valutazione energetica gratuita.

42

Ginnastica energetica: lezione di prova per tutti i lettori dell'ortica. Prenota la tua

Salute Benessere



AGRITURISMO CASALE DEL CASTELLACCIO



Una giornata all'insegna della genuinità

Vieni a Scoprire i Nostri Prodotti

CARNI BOVINE E OVINE BIOLOGICHE, VERDURE BIO, BIRRE ARTIGIANALI AGRICOLE E UNA SELEZIONE DI ECCELLENZE DI AGRICOLTORI LOCALI (OLIO BIO, FORMAGGI BIO, PASTE E FARINE BIO, ECC...)

Vendita Diretta - Grandi Offerte Pacchi Famiglia



AGRITURISMO

GIOVEDÌ: PRANZO

VENERDÌ E SABATO: PRANZO E CENA

DOMENICA: PRANZO

LUNEDÌ, MARTEDÌ E MERCOLEDÌ CHIUSO

PUNTO VENDITA

VENERDÌ, SABATO, DOMENICA E FESTIVI DALLE 9.00 ALLE 17.00

NEW PUNTO VENDITA

C/O MERCATO DI CAMPAGNA AMICA IN VIA SAN TEODORO, 74 - ROMA (ZONA CIRCO MASSIMO)



Loc. Palidoro (Fiumicino) - via di Castel Campanile, 581

Telefono 06.61.69.76.54 - Mobile 334.64.822.58

email: casaledelcastellaccio@gmail.com - www.casaledelcastellaccio.com



Dottorssa
ANNA MARIA RITA MASIN
Psicologa - Psicoterapeuta

IO SONO MIA!



Nella settimana contro la violenza verso le donne credo sia importante e fondamentale passare il messaggio non solo di "semplice" speranza ma anche e soprattutto di risoluzione. Nella mia esperienza clinica molte sono le persone che raccontano episodi di violenza non solo sessuale ma anche di sottomissione psicologica e di controllo della loro vita. Sono spesso vittime di famigliari ma anche di persone "sconosciute" o di vicini di casa. È difficile che le persone che hanno subito violenza raccontino subito ciò che è successo: spesso arrivano a nascondere l'evento per anni, talvolta per decenni. Ciò è successo ad una signora di più di 50 anni che mi ha contattato anni fa per disturbi d'ansia. Come è mio solito, faccio raccontare qualcosa della vita: famiglia d'origine (composizione, rapporti vecchi ed attuali, ecc.), infanzia ed adolescenza, scolarità, amicizie, amori, ecc. Ad un certo punto la signora inizia a piangere in modo incontenibile; i singhiozzi si susseguono a cascata. Capisco che sta succedendo qualcosa di fondamentale per lei: lascio la penna e ascolto. La signora si copre il viso con le mani e continuando a piangere racconta in modo frammentato l'episodio di violenza sessuale che ha subito. Aveva 8 anni. Ad un certo punto la signora mi dice, sempre con il viso coperto dalle mani "lei ha capito vero?" e io rispondo "Sì". La signora, pur non avendo spiegato nei dettagli l'evento, lo ha raccontato ed insieme ha espresso dolore, rabbia, paura repressi per anni...Un'altra ragazza viene inviata dal suo medico curante per attacchi di panico. I primi incontri vengono dedicati alla sua storia e alla descrizione dei sintomi. Sembra che sia tutto "semplice". Si

fanno delle manovre terapeutiche che, però, hanno tutte un esito negativo. Un giorno la giovane donna mi racconta di avere avuto, qualche anno prima, una relazione con un ragazzo: nei primi tempi era una bella relazione lei si sentiva coccolata, al centro delle sue attenzioni. Poi lui ha iniziato ad essere geloso; col tempo la gelosia è diventata sempre più forte tanto che lui controllava tutto ciò che la ragazza faceva. Lei si è sentita progressivamente limitata nella vita, nelle amicizie, nei contatti sociali. Ha dovuto lasciare un corso di teatro a cui teneva molto. Alla fine, con grande difficoltà, ha interrotto la relazione. Non era finita, però. Sobbalzava ogni volta che andando a piedi per strada sentiva una macchina con lo stereo a tutto volume: lui aveva questa abitudine. Aveva paura di prendere la metropolitana: spesso lui l'aveva seguita e lei si era sentita "in gabbia". Lui le mandava messaggi cercando di riprendere la relazione. La aspettava sotto casa o nelle vicinanze della scuola. Dopo un po' di tempo che sembrava tutto calmo lui la segue e, per fortuna, intervengono i suoi amici che la salvano. Non lo ha denunciato. Non lo ha mai detto ai genitori. Ha chiesto ai suoi amici di stare zitti e si è preoccupata più per loro che per lei stessa. Ha cercato di dimenticare e di continuare la sua solita vita, sviluppando, dopo poco, attacchi di panico e costruendo altre relazioni amorose sbagliate. Ora sta bene. Quando una persona vi racconta di aver subito una violenza è importante: 1- astenersi da giudizi, 2- evitare di chiedere i particolari, 3- esortarla a denunciare 4- convincerla a rivolgersi al medico o allo psicologo, 5- accettare reazioni di estrema rabbia, 6- Non cercare MAI contatti fisici!

Dottorssa **Anna Maria Rita Masin**
Psicologa - Psicoterapeuta

Cell. 338/3440405

Cerveteri - via Prato del Cavaliere, 5
Roma - via dei Camillis, 8 (metro Cornelia)

Studio Medico Oculistico

Professor **G. GAROFALO**



Ladispoli Via La Spezia 38
Tel 338/3996983 - 06/9949518
Roma Via Merulana 88
Tel 06/70453612

www.gioacchino-garofalo.docvadis.it
gioacchino.garofalo@uniroma1.it

VISITA OCULISTICA COMPLETA

CHIRURGIA DELLA MIOPIA
CON LASER AD ECCIMERI

TERAPIA LASER DELLA RETINA

CHIRURGIA AMBULATORIALE
DELLA CATARATTA

DIAGNOSI PRECOCE GLAUCOMA

Curva tonometrica - Pachimetria
Topografia corneale - Campo visivo

DIAGNOSI PRECOCE MACULOPATIE

Foto fondo oculare - Oct
Fluorangiografia - Retinografia

VISITA ORTOTTICA E STUDIO
DELLA MOTILITÀ OCULARE



AMBULATORIO VETERINARIO

Dir. Sanitario Dott. De Angelis Pio

Cerveteri (Rm)
Via Soprani Fratelli, 50
Tel./Fax 06 99 43 155 - Cell. 360 24 00 02

DOM Q DENTES
SERVIZI DI ODONTOIATRIA DOMICILIARE

Realizzazione di manufatti protesici,
miglioramento di protesi preesistenti
e servizi di riparazione.

Forniamo prestazioni odontoiatriche,
di igiene e protesiche a tutti quei pazienti che
NON possono recarsi in maniera autonoma e
semplice presso uno studio dentistico.

Cell. 339 4064285
E-mail: domodentes@gmail.com
www.domodentes.com

La TRIACA ERBORISTERIA

FITOCOSMETICA

FIORI DI BACH

CARAMELLE SENZA ZUCCHERO

ALIMENTAZIONE NATURALE

LAMPADE DI CRISTALLI DI SALE

PRODOTTI SPARGIRICI

VASTA SCELTA DI:

INFUSI DI FRUTTA

TISANIERE

DIFFUSORI PER AMBIENTE



Ladispoli
Via Bari, 39 - Tel. 06 9911137

 DERMOCOSMESI
 GALENICA

 OMEOPATIA E FITOTERAPIA
 VETERINARIA

 CELIACHIA E ALIMENTI BIO
 SPORT



AUTOANALISI

- > EMOCROMO
- > EMOGLOBINA GLICOSILATA
- > INR
- > COLESTEROLO TOT
- > HDL/LDL/TRIGLICERIDI/GLICEMIA
- > AST/GOT/ALT/GPT/GGT
- > CREATININA
- > URINE

SERVIZI

- > ANALISI GENETICA DELLA FLORA BATTERICA INTESTINALE **BIOMAPLAN**
- > HOLTER PRESSORIO
- > HOLTER CARDIACO
- > ECG
- > CONTROLLO NEI IN TELEDERMOSCOPIA
- > BIOTRICOTEST
- > MISURAZIONE PRESSIONE
- > NOLEGGIO
AEROSOL-TIRALATTE-BILANCIA PESA-NECNATI-STAMPELLE

ORARIO CONTINUATO

LUN/SAB DOMENICA APERTI
8:30/20:00 9:00/13:00

VIA PELAGALLI 81 - CERVETERI (RM) TEL: 06 99551302 - FAX: 06 99551302

farma.pratocavalieri@tiscali.it - www.farmaciapratocavalieri.it

 Farmacia PratoCavalieri Dr.ssa T. Morabito

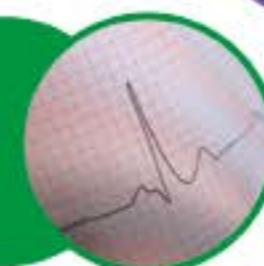
TEST STREPTOCOCCO A
AUTOANALISI DEL SANGUE
INCLUSI INR, EMOCROMO
ED EMOGLOBINA GLICATA



HOLTER CARDIACO
HOLTER PRESSORIO



ELETTROCARDIOGRAMMA
REFERTAZIONE IN POCHI MINUTI
VALIDO ANCHE PER LA PALESTRA



ANALISI GENETICA DELLA
FLORA BATTERICA INTESTINALE
PER UN CONSIGLIO ALIMENTARE
E DIETETICO MIRATO



CONTROLLO NEI
IN TELEDERMOSCOPIA



CABINA ESTETICA



OTTICAGRILLI

Dal 1977

Grilli⁷
al

TEMPORARY STORE

BLACK FRIDAY



LADISPOLI
PIAZZA MARESCOTTI N°7
TEL 0689520322

LADISPOLI
VIALE ITALIA, 135
TEL 069911152

CERENOVA
LARGO TUSCOLO, 1
TEL 069904740



otticagrilli.com



OTTICAGRILLI