



L'ortica[®] SETTIMANALE

Anno XXV n°06 - 2022

DEL VENERDÌ

Punge ma non fa male

ADDIO MONTAGNIER

UN GENIO IN UN MONDO DI MEDIOCRI,
UN GIGANTE DELLA MEDICINA
IN UN MONDO DI NANI,
UNO SCIENZIATO LIBERO
IN UN MONDO DI SERVI

CERVETERI

BLITZ DELLE FORZE DELL'ORDINE
ALL'APERITIVO FREE-PASS

LADISPOLI

FINALMENTE OPERATIVO
IL COMMISSARIATO DI P.S.

TERRITORIO

CRISI AGROALIMENTARE:
CARO LATTE E SICCIÀ



MOTOCICLISMO
CERVETERI RIPARTE
E INCLUDE CTP FEMMINILE
E MOTOTERAPIA



un nome, una garanzia
Superal
2000

VETRATE PANORAMICHE

WWW.SUPERALL2000.IT

S.O.S.

PRONTO INTERVENTO

Apertura porte blindate e sostituzione immediata della serratura

APERTURE FORZATE con Ufficiale Giudiziario

Attrezzato per aprire qualsiasi tipo di serratura



**ECOBONUS
50%**

SE ACQUISTI DA NOI
I TUOI INFISSI IN **PVC**
PUOI USUFRUIRE DELLO
SCONTO 50% ANCHE SU:

- **PERSIANE BLINDATE**
- **PERSIANE IN ALLUMINIO**
- **AVVOLGIBILI**
- **ZANZARIERE**
- **TENDE**
- **PERGOTENDE**
- **VETRATE**

FABBRICA INFISSI IN PVC

PERGOTENDE - PERGOLE - TENDE - FRANGISOLE
FABBRICA PORTE IN VETRO MODELLO TODOCRISTAL

LADISPOLI ZONA ARTIGIANALE VIA DON LORENZO MILANI 3
TEL. 06 99 22 03 34 - CELL. 339 69 12 444



Cantina Cerveteri

Tutto il carattere
del nostro territorio

Dal 1961
la nostra passione
per la vite ed il vino



CONSEGNE A DOMICILIO

VIA AURELIA KM 42,700 - CERVETERI

TEL . 06 99 444 201 - FAX 06 99 444 217 - info@cantinacerveteri.it

www.cantinacerveteri.it

Marchio registrato di proprietà esclusiva.
Vietata ogni riproduzione totale o parziale.

Settimanale indipendente

Registrato presso il Tribunale di Civitavecchia
n° 09/97 del 18/06/97

ISSN 2704-6664 - ROC 34126

Editore Universo Editoriale S.r.l.s.

www.edizioniuniverso.it

Direttore Editoriale: Cristiano Cimarelli
Direttore Responsabile: Graziarosa Villani
Editor: Miriam Alborghetti

Redattori:

Barbara Pignataro
Emanuele Rossi

L'Oroscopo di P'Astra

Responsabile scientifico:

Aldo Ercoli

Collaboratori:

Flavio Enei, Dario Gaggiottino,
Barbara Civinini, Emiliano Foglia,
Antonio Calicchio, Lorenzo Mezzadri,
Flavia De Michetti, Christian Scala, Alessia
Moricci, Pamela Stracci,
Maurizio Martucci.

Speciale Viaggi: Adriano Botta

Speciale Cinema: Michele Castiello

Videorticando: Toni Moretti

Commerciale: Carlo Leonori

Fotografi e collaboratori:

Paolo Gennari, Claudia Cavallo,
Biagio Tamarazzo, Vincenzo Quondam,
Andrea Fenili, Massimiliano Magro,
Marco Tanfi

Grafica:

Isabel Maccari

Stampa:

Universo Editoriale S.r.l.s.

*Il nostro settimanale autonomo,
senza sovvenzioni, diffuso gratuitamente,
dà la possibilità a tutte le penne libere
ed indipendenti di poter contribuire,
in forma alternativa al dovere di informare
nel modo più trasparente, critico e
costruttivo possibile;
senza pressioni politiche ed economiche.
Molti di noi svolgono una professione
che permette di scrivere, a titolo di
volontariato gratuito, per libera scelta
e di offrire un'informazione diversa e,
a volte, graffiante, tesa a stimolare
lo spirito critico dei lettori.*

Redazione

Piazza Risorgimento, 4 - Cerveteri

Tel. 06 99 41 736

Cell.339 2864552

info@orticaweb.it

redazione@orticaweb.it

www.orticaweb.it

Chiuso in redazione il giorno 16/02/2022

Luc Montagnier, un genio in un mondo di mediocri

di Miriam Alborghetti

Sulla tomba dei geni festeggiano i mediocri credendo di essere intelligenti. Ma i geni restano geni e i mediocri restano mediocri.

Un gigante della Medicina ci ha lasciati la scorsa settimana. Per l'occasione i nani di regime hanno pensato bene di denigrarlo e un noto geologo persino di sghignazzarci sopra. Niente di anomalo: l'*hate speech* degli invidiosi è un male antico.

Luc Montagnier è stato uno scienziato con una lunga carriera costellata di una serie di riconoscimenti internazionali, tra cui il Nobel per la Medicina. Al contempo però si è macchiato di una colpa imperdonabile: quella di essere un genio in un mondo di mediocri. E come tutti i geni era un libero pensatore che osava pubblicare lavori estremamente all'avanguardia ma scomodi ed esprimere opinioni non allineate con *l'aria che tira* nelle aziende farmaceutiche. Aziende farmaceutiche che sovvenzionano la ricerca e dunque la condizionano e condizionano la moltitudine di scienziati mediocri la cui carriera è direttamente proporzionale alla capacità di attaccare il somaro dove vuole il padrone. Negare questa realtà è negazionismo della peggiore specie, roba degna degli Adoratori dell'Unicorno Rosa. Lo stesso Peter Doshi, redattore della prestigiosa rivista medica British Medical Journal, in un'audizione del 2 novembre 2021 ha sottolineato l'influenza che esercitano le case farmaceutiche sulla politica e la ricerca.

In tale contesto di fedeli vassalli e valvassori, di opportunisti ed omertosi, in cerca di poltrone e finanziamenti, Montagnier a marzo 2020 osò avvertirci che il virus pandemico poteva essere uscito da un laboratorio: per questo fu sottoposto alla gogna mediatica e liquidato come vecchio rincoglionito da un infettivologo d'avanspettacolo. Peccato che ora questa ipotesi sembra rafforzarsi, dopo le rivelazioni su Fauci e il finanziamento illegale al laboratorio di Wuhan. Inoltre Montagnier ebbe l'ardire di promuovere le terapie domiciliari, fare dichiarazioni pesanti come macigni sui rischi della vaccinazione di massa durante una epidemia, e, cosa ancor più inaccettabile per i seguaci del Vangelo secondo BigPharma, esprimere gravi preoccupazioni sui rischi degli effetti a lungo termine dei vaccini mRNA.

Montagnier aveva ragione? Aveva torto? Non è questo ciò che ora mi preme. Mi preme invece denunciare ancora una volta il clima di caccia alle streghe di cui, tra i tanti, è rimasto vittima un altro grande medico, Giuseppe De Donno; la cappa plumbea di oppressione, l'aria asfissiante tipica dei regimi totalitari in cui non è c'è spazio per il dubbio neppure se il dubbio viene espresso da un Nobel della Medicina. Mi preme prendere le distanze dagli odiatori che hanno azionato la macchina del fango contro un Luminare della Scienza e che non si sono fermati neppure di fronte alla sua morte. Mi preme rendere onore a un grande Medico e grande Scienziato appena scomparso, ricordandolo con le parole di una delle tante persone che l'avevano conosciuto da vicino, l'avvocato **Tiziana Vigni**, che ne ha scritto un intenso ritratto - pubblicato per Come Don Chisciotte. Org - di cui riportiamo un estratto: "Il Prof. Montagnier era stato un giovane militante comunista, ontologicamente, pertanto, da sempre orientato a sostenere le fasce deboli della popolazione, lese da interessi economici soverchianti. Nasce da questo imprinting giovanile tutta la sua opera di medico sempre ideologicamente tesa a liberare e liberarsi da schemi dettati dal mero interesse. Era davvero un libero battitore. La sua lotta per la presa della Bastiglia ha queste origini..."

continua a pag. 8



Carlo Cuppini

Sergio Porta

SCIOPERO DELLA FAME: NO ALLA DISCRIMINAZIONE DI MILIONI DI PERSONE INNOCENTI

**“NON SI RICORDA A MEMORIA D’UOMO, NELLA REPUBBLICA ITALIANA, UNA SIMILE VIOLENZA DELLO STATO CONTRO I PROPRI CITTADINI”.
LA PROTESTA PACIFICA E RADICALE DI ALCUNI INTELLETTUALI**

Attualità

6

L'intelligenza italiana di fronte all'escalation di misure vessatorie e repressive messe in atto dal governo Draghi contro i cittadini, per lo più si è comportata come da copione: un misto fra indifferenza, cecità e opportunismo.

Ma, come in ogni era di tenebra, esistono le eccezioni. Domenica 13 febbraio tre intellettuali hanno iniziato lo sciopero della fame come forma di protesta pacifica e al contempo “radicale”, radicata nel corpo e non solo nella mente, per dire NO alla gestione pandemica ferocemente discriminatoria e per solidarietà verso i discriminati. Qui di seguito il comunicato sottoscritto da **Carlo Cuppini**, scrittore fiorentino che i lettori de L'Ortica conoscono soprattutto per le sue battaglie a favore dei diritti dei minori, **Sergio Porta**, professore ordinario all'Università di Glasgow (Professor of Urban Design Dept. of Architecture), e **Paola Olivieri** che si unirà allo sciopero il 21 febbraio.

“Questo atto vuole esprimere un NO assoluto a politiche che – a copertura di gravi omissioni, ritardi, inadeguatezze e contraddizioni – non esitano a punire cittadini che non hanno infranto alcuna legge

o norma, sovvertendo i principi culturali, prima ancora che giuridici, dello stato liberale e di diritto. Lo sciopero della fame è un NO definitivo a un sistema autoritario che, mentre strumentalizza e distorce ogni giorno il fatto pandemico, non sembra porsi minimamente il problema della ricucitura delle tragiche lacerazioni inferte al tessuto sociale, né sembra cogliere l'urgenza di rimuovere totalmente e definitivamente, il regime di segregazione a cui è costretta una parte della popolazione. Questa comprende centinaia di migliaia di adolescenti e minorenni – gli stessi sulla cui crescente emergenza psichiatrica si spendono fiumi di parole, ma che di fatto sono privati di qualsiasi voce, cura e tutela. Il digiuno è anche una forma di compartecipazione alle privazioni imposte a milioni di persone di ogni età che, per decreto governativo – e con l'approvazione o il silenzio di consulenti, garanti, scienziati, magistrati e commentatori – si vedono escluse dalla vita sociale, dal diritto al lavoro, dalla libertà costituzionale di circolazione, dalle più svariate opportunità di formazione e di benessere. Una sub-popolazione di sub-umani, condannata

di fatto alla non-esistenza, come espresso dal Presidente della Repubblica Sergio Mattarella, che dicendo "Lascio un Paese unito" ha detto una cosa vera, a patto di escludere dall'idea stessa di cittadinanza milioni di cittadini, separati al punto da non essere nemmeno percepiti, se non per essere discriminati, intimiditi e umiliati. Unita è solo la parte del Paese che "esiste" – poi ci sono le "non persone", ombre invisibili, innominabili, inesistenti, le loro storie, i loro figli.

Non si ricorda a memoria d'uomo, nella Repubblica Italiana, una simile violenza dello Stato contro i propri cittadini. Si intravedono peraltro insistenti segnali di un corso politico che tende a installare questa forma di autoritarismo in modo permanente nel cuore stesso del "sistema operativo" che sovrintende alla relazione tra Stato e cittadino: in diversi circoli, in questi giorni, è in discussione il prolungamento delle attuali forme di discriminazione nel godimento di diritti elementari anche oltre la durata dello stato di emergenza formale e anche in assenza di un'effettiva emergenza. È l'ultimo passaggio: la normalizzazione dell'inconcepibile.

Se questa situazione non può che suscitare la più irriducibile opposizione politica e la più forte preoccupazione per il futuro della democrazia, il pensiero delle centinaia di migliaia di adolescenti e giovanissimi esclusi con inaudita e insensata brutalità da aspetti essenziali della loro esistenza è causa di una sofferenza insopportabile.

L'astensione dal cibo è, ancora, un gesto di lucidità e consapevolezza personale, compiuto attraverso il silenzio e la sottrazione: sottrazione da un tempo irricognoscibile, inaccettabile, nel quale al potere politico viene consentito di manifestarsi con un volto fino a questo punto minaccioso, vendicativo, paternalista e irrazionale. Dove le forze progressiste ed egualitarie dalla società, e i sistemi di controllo e garanzia istituzionali, sembrano avere abdicato al loro ruolo.

Il nostro sciopero della fame non veicola alcuna richiesta o rivendicazione, se non quella di rimuovere totalmente e incondizionatamente, in via di principio, ogni forma di discriminazione. Le argomentazioni sono già state ampiamente poste e oggi, dopo una vertiginosa escalation nella scala della discriminazione, la segregazione di massa sembra essere accettata come un fatto normale. Quindi resta soltanto da presentare alle coscienze degli Italiani e degli osservatori internazionali un fatto: corpi che si privano volontariamente del proprio sostentamento per esprimere solidarietà ai corpi invisibili delle donne rimosse, degli uomini rimossi, dei loro figli, privati di diritti, sostentamento, cittadinanza, dignità e futuro.

*Il 15 febbraio hanno aderito allo sciopero della fame anche il medico **Antonella Marsilia** e la pedagogista **Licia Coppo**.*

BIO STORE
FARMANATURA

AMPIA SCELTA DI PRODOTTI FITOTERAPICI
PRODOTTI ERBORISTICI NATURALI

LADISPOLI
VIA DUCA DEGLI ABRUZZI, 80
06 86871759

UN GOLOSO OMAGGIO
PER I LETTORI DELL'ORTICA

NUXE BIOKAP L'AMANDE ESTERAN PARFUMS ARLAN KOM PRANAROM

smile baby
...e non solo!

ARTICOLI DI CARNEVALE
ABBIGLIAMENTO 0-16 ANNI

Ladispoli,
via Duca degli Abruzzi, 93
tel. 389 995 7304

SCONTO 10%
SU PRODOTTI NON IN SALDO
PRESENTANDO QUESTO COUPON



LUC MONTAGNIER, UN GENIO IN UN MONDO DI MEDIOCRI

prosegue da pagina 5

“Si laurea in Scienze nel 1955 e in Medicina e Chirurgia nel 1967, presso l’Università di Poitiers di Parigi, viene nominato, nel 1972, Direttore dell’Unità di Virologia Oncologica presso l’Istituto Pasteur, nel 1974 Dirigente di Ricerca del Centro Nazionale della Ricerca Scientifica di Francia, Grande Ufficiale dell’Ordine della Legione d’Onore della Repubblica Francese, Presidente della Fondazione Luc Montagnier, a Ginevra (Svizzera). Ma la fama gli arriva, in tutto il mondo, per aver scoperto il virus dell’HIV nel 1983 e per essere stato insignito del Premio Nobel per la Medicina e Fisiologia, nel 2008, insieme alla sua collaboratrice all’Istituto Pasteur, la dott.sa Françoise Barré-Sinoussi. (..). Laureato a soli 23 anni in scienze, conosce profondamente i principi fondamentali della natura, come l’Evoluzionismo, per poi maturare nell’ambiente parigino e, *maxime*, all’Istituto Pasteur e al CNRS dove incontra e dialoga con Jan Jacques Monod, Premio Nobel per la Medicina e Fisiologia nel 1965. Ma la curiosità di Montagnier non si esaurisce e la sua ricerca riparte dalla indicazione di Albert Szent-Gyorgyi, Premio Nobel per la Medicina e la Fisiologia del 1957, il quale affermò che gli scienziati non possono formalmente distinguere tra materia animata e inanimata probabilmente perché la scienza biologica si è concentrata sullo studio delle sostanze, componenti tipiche della vita, e ha trascurato due matrici senza le quali essa non può essere descritta: l’acqua ed i campi elettromagnetici. (..) nel 2009 [Montagnier] pubblica su una rivista cinese “*Electromagnetic detection of HIV DNA in the blood of AIDS patients treated by antiretroviral therapy*”, un articolo in cui si rivela

l’ esistenza di segnali elettromagnetici prodotti dal DNA, suggerendo una nuova possibilità per diagnosticare l’AIDS in pazienti recessivi, in cui l’HIV è silente dopo la terapia antiretrovirale, ma non guariti. Nonostante l’articolo abbia avuto 76 citazioni su articoli di pari e 593 letture, non sono mancati i detrattori, soprattutto tra i medici (..). Solo quindici mesi dopo, a scorno dei detrattori che sostenevano l’inesistenza di onde elettromagnetiche emesse dal DNA, due dei migliori scienziati americani, due biofisici newyorkesi, Martin Black e Reba Goodman,(..) pubblicano l’articolo “*DNA is a fractal antenna in Electromagnetic Fields*”, (il DNA è un’antenna frattale di campi elettromagnetici), in cui descrivono il meccanismo elettronico attraverso il quale il DNA, ma anche suoi limitati segmenti – dove possono distribuirsi i singoli geni – emettono onde elettromagnetiche.

Ma i detrattori di Montagnier, sempre invisibile alle case farmaceutiche per la sua franchezza, orchestrano una campagna di delegittimazione della quale c’è una eco distorta nella voce su Wikipedia, dove si denigrano le pubblicazioni come quella sulla prestigiosa rivista di Fisica, *Journal of Physics: “DNA Waves and Water”* (DNA, onde ed acqua) articolo scritto con i famosi fisici teorici italiani Emilio Del Giudice, dell’INFN, e Giuseppe Vitiello, Professore Ordinario di Fisica Teorica all’Università di Salerno. La collaborazione del professore con i rinomati fisici italiani mostra una volontà di apertura che va oltre la Biologia e la Medicina, mentre nella stessa voce si portano, a supporto delle critiche velenosamente diffuse, fonti costituite da blogger screditati (..) nonché da giornalisti che sanno tanto di scienza quanto di antichità egizie o di altri



argomenti di cui parlano spesso a sproposito. Occorre precisare poi che il Prof. Montagnier, in veste di virologo dell'Istituto non a caso intitolato a Pasteur, non è mai stato, in tutta la vita, contro i vaccini *tout court* ma ha espresso l'inopportunità di effettuare una vaccinazione di massa durante una epidemia, in ragione di considerazioni ben note ai virologi genetisti di buona scuola: la *pressione ambientale* crea mutazioni e la presenza di un *bacino ambientale* favorevole agli organismi mutati crea la *selezione naturale*. (..) E' nella storia della medicina l'esplosione dell'uso degli antibiotici, dopo il 1940 e dopo la produzione "industriale" di antibiotici. A distanza di 50 anni dalla scoperta ci siamo resi conto che l'uso intensivo degli antibiotici costituisce un pericolo per l'umanità, avendo già determinato la selezione di ceppi batterici antibiotico-resistenti. Sarebbe stato giusto trent'anni fa e oltre dare del "demente" a chi criticava l'eccesso di uso di antibiotici?

Ma vorrei citare le ultime parole del Professore al Parlamento di Lussemburgo il 12 gennaio in riferimento ai vaccini contro il SARS Cov 2 mRNA: "...*Non sono dei veri vaccini. L'RNA messaggero permette la traduzione del suo messaggio in tutto il corpo, senza controllo. Nessuno può dire, per ciascuno di noi, dove andrà a finire questo messaggio...*" La medicina deve avere un atteggiamento etico che si traduce nel principio del **primum non nocere**.

Io credo che una nuova forza egemonica si farà strada tra le persone e il tracciato intellettuale del Prof. Montagnier resterà allora nella storia, ma prima di tutto, nel cuore di ognuno noi (..)".

fonte: Addio Luc Montagnier comedonchisciotte.org

ELETTROMIX

expert  city

DAL 14
AL 27 FEBBRAIO 2022



CAMBIA TV E IN ON CI PENSI PIÙ

PREPARATI ALLA SWITCH OFF CON SCONTI
E BONUS ROTTAMAZIONE

ELETTROMIX.DOMEX.IT

LADISPOLI Piazza G. Falcone, 26
CENTRO COMMERCIALE LA PALMA
Tel. 06 99144640

CERENOVA
Via Sergio Angelucci, 3
Tel. 06 9904447





L'ultima iniziativa domenica scorsa, la pulizia della spiaggia di San Nicola, è la seconda domenica consecutiva dedicata alla costa ladispolana e non sarà certamente l'ultima.



I RAGAZZI DEL GRUPPO BK PER L'AMBIENTE

Giacomo Bettini, Andrea Buoso, Manuel Padella, Emanuele Rupolo sono quattro ragazzi legati dall'amore per la natura, che circa un anno e mezzo fa hanno deciso di formare un gruppo dedito a regolari escursioni alla scoperta del territorio. E proprio durante le escursioni si sono accorti del degrado delle nostre strade, delle spiagge e dei boschi. "Dispiaciuti di passeggiare tra i rifiuti abbiamo creato BK per l'ambiente. Quello che all'inizio era solo un passatempo domenicale è divenuta una vera e propria missione: educare a non sporcare".

Raccogliendo rifiuti lungo i vari percorsi, si sono accorti che bisognava fare qualcosa di più, qualcosa che facesse davvero la differenza. Quindi hanno coinvolto associazioni e Comuni vicini e utilizzato i social per farsi conoscere, in modo da essere sempre di più e sempre più efficienti. Danno vita a BK per l'ambiente, un movimento no-profit, apartitico, impegnato a risanare l'ambiente.

"Il nostro obiettivo non è pulire, ma educare a non sporcare. Il nostro sogno è che non ci sia più bisogno di noi che puliamo, perché tutti dovrebbero fare la propria parte non sporcando. Chiunque è libero di partecipare alle nostre uscite, non serve nulla oltre alla voglia di cambiare le cose. Non pretendiamo che i partecipanti siano particolarmente impegnati nella causa, che ci spendano tempo e risorse. Ognuno può fare la propria parte, perché a volte anche un piccolo gesto può fare la differenza" raccontano fiduciosi i ragazzi di Bk per l'Ambiente. @bk_ambiente



ATTIVO IL COMMISSARIATO DI POLIZIA A LADISPOLI

Dal 16 febbraio 2022 il Commissariato di Pubblica Sicurezza di Ladispoli è operativo. Dopo la lunga attesa la città ha finalmente il presidio della Polizia di Stato richiesto dai cittadini. Il presidio opererà nei Comuni di Ladispoli, Cerveteri, Bracciano e Manziana.

L'edificio è in via Vilnius, 7 dove è possibile presentare istanze di natura amministrativa, depositare esposti, effettuare denunce e chiedere informazioni. L'ufficio deputato alla ricezione delle denunce sarà operativo ogni giorno con orario 8,00/20,00. Qualora l'utente dovesse sporgere denuncia nella fascia oraria 20.00/08.00 sarà attivo solamente l'ufficio analogo del Commissariato di P.S. Distaccato Civitavecchia. Gli uffici dove avverrà la ricezione delle pratiche di natura amministrativa, invece, saranno aperti dal lunedì al venerdì, con orario 9.00-12.30, salvo il giovedì con orario 15.00-18.00. Inoltre nuove pattuglie, con i colori e in borghese garantiranno sul territorio, una costante e continuativa attività di prevenzione e repressione dei reati h24, tutti giorni della settimana.

Un caloroso messaggio di benvenuto al dottor Federico Zaccaria, che dirigerà il Commissariato di Ladispoli e a tutti gli agenti che opereranno nella struttura di Via Vilnius, è giunto dal sindaco Alessandro Grando.





LADISPOLI - ZONA CENTRALE E PIAZZA PRINCIPALE



CEDIAMO DIVERSE ATTIVITÀ COMMERCIALI

con contratti 6+6 a partire da mq 100 fino a 160, per riservatezza delle informazioni, solo in ufficio previo appuntamento.



LADISPOLI

zona Fiori, adiacente stazione vendiamo appartamento mq 120 unico livello posto al piano terra rialzato, 3 ampie camere matrimoniali salone cucina abitabile con camino doppio servizio, garage e cantina al piano S1, ampio giardino, no condominio termo autonomo, casse energetica G

€ 239.000

LO RUSSO IMMOBILIARE



LADISPOLI

vendiamo appartamenti rifinitissimi di nuova costruzione di varie metrature in elegante palazzina classe energetica A+, complete di ogni confort - soggiorno con cucina 2 camere bagno ampi spazi esterni posto auto coperto

a partire da € 199.000



LADISPOLI

via Vilnius, vendesi locale C1, 3 camere servizio e corridoio.

€ 90.000



LADISPOLI

Domitilla vendiamo appartamenti bilivelli recenti composti da salone con camino doppio servizio 2 camere balcone.

a partire da € 190.000



BRACCIANO

zona Vigna di Valle adiacente alla stazione vendiamo lotti edificabili di circa 900 mq.

€ 40.000 oltre IVA



MOTOCICLISMO, CERVETERI RIPARTE E INCLUDE CTP FEMMINILE E MOTOTERAPIA

É ripartita a Cerveteri domenica 6 febbraio l'attività formativa dello sport motociclistico con un Corso Teorico Pratico dedicato agli agonisti insieme alla categoria New Entry. Nella stessa giornata 24 bambini nella Hobby Sport e 45 minipiloti, tra cui 9 bambine del CTP femminile hanno valutato di iniziare la grande avventura alla guida delle due ruote. E per la prima volta nel Lazio Damiano

Incaini ha proposto la Mototerapia, che consiste nel far sperimentare ai bambini disabili un giro sulle moto guidate dai professionisti, non come passeggeri ma seduti davanti per far provare loro l'ebbrezza di guidare una moto.

La manifestazione è stata organizzata dalla Commissione Enduro del Co.Re. Lazio, in collaborazione con il moto club Graffignano e

MHS **SANITARIA ORTOPEDIA**  **06.85381809**

**ORTOPEDIA E RIABILITAZIONE - ELETTROMEDICALI AUSILI E SCOOTER PER DISABILI E ANZIANI
CALZE, CALZATURE SANITARIE - PLANTARI ORTOPEDICI E PIEDE DIABETICO- NOLEGGIO - INTEGRATORI**

**IGIENE PERSONALE - PREVENZIONE DECUBITI - TUTORI, BUSTI E CORSETTI
MEDICAZIONI E DERMOCOSMETICA**

ABBIGLIAMENTO PROFESSIONALE ISACCO MEDICALE ALBERGHIERO

Via Napoli 52 - 00055 Ladispoli (RM) - www.sanitariamhsladispoli.it



con la protezione civile del comune di Cerveteri. "Ho realizzato un percorso specifico per i bambini disabili nel quale non sono mancati dei piccoli ostacoli per farli divertire, è stato un grande successo", racconta l'endurista cerite, spiegando che in Italia la mototerapia viene svolta negli ospedali come momento ludico mentre la sua idea è quella di integrare ai corsi rivolti ai bambini normodotati, l'offerta riservata a chi non può fare questo sport per problemi fisici.

"Provare la sensazione di guidare la moto è bello come poter annullare per una giornata le diversità. Dall'Umbria è venuta una giovane non vedente che ha guidato il quad. Si è divertita tutto il giorno, confido che sia stato l'inizio di una grande esperienza inclusiva".

Entusiasta dell'iniziativa anche il presidente del coordinamento regionale che si è messo subito in moto affinché ci sia un seguito all'esperienza. Infine, è stata occasione di divertimento per noi professionisti - conclude Incaini - e per i volontari della protezione civile di Cerveteri, che ancora una volta hanno dato dimostrazione di possedere un grande cuore. E non solo loro, infatti grazie alla generosità dei commercianti del territorio la giornata si è conclusa con un pasto in compagnia.



MACELLERIA
NORCINERIA PRODUZIONE PROPRIA
CARNI UMBRO VITERBESI
GASTRONOMIA - PRONTI A CUOCERE



f Ferri Carni

VIA SERGIO ANGELUCCI, 5 - CERENOVA
paolofrancesco@inwind.it - Tel/Fax 06.9904388



CRISI DEL LATTE, ALLEVATORI DEL LITORALE CON LE SPALLE AL MURO

AUMENTANO I COSTI E A CERVETERI C'È CHI LANCIA L'ALLARME PURE PER LA SICCIÀ. A LADISPOLI SAGRA DEL CARCIOFO IN FORMATO RIDOTTO

«Siamo a Cerveteri dal 1952 e questo è uno dei periodi più difficili del nostro settore. Così si rischia di chiudere». Pino Giacomobono è solo uno dei tanti produttori di latte di Cerveteri. I rincari delle materie prime e dei costi energetici stanno già mettendo alle corde gli allevatori del litorale nord che chiedono cambiamenti prima che sia troppo tardi. «Pretendiamo un prezzo del latte più equo, – ecco l'appello di Carmine Ciaralli da I Terzi – produciamo 51 quintali al giorno e solo per andare in pareggio dovrebbero pagarci ogni litro 47 centesimi. Nei tempi attuali occorrerebbe arrivare almeno a 50 e poi sugli scaffali si trova a 1 euro e 80. Abbiamo 400 animali ma li stiamo vendendo perché in qualche modo bisogna coprire le spese. La Regione non ci aiuta. Propone piani moderni di sviluppo rurale con nuove stalle e nuovi trattori ma poi dovremmo pagare l'Iva, il contributo all'agronomo e tante altre voci in capitolo. Insomma, a noi rimarrebbero solo i debiti».

Il vertice. Lunedì scorso era atteso un tavolo tra le parti in streaming con presidenti delle cooperative, l'assessore regionale all'Agricoltura, Enrica Onorati, la grande distribuzione e le sigle sindacali. Appuntamento alle 14 alla Corte di Arenaro di Torrimpietra dove era allestito un maxischermo, ma tutto è saltato. «I referenti regionali non hanno effettuato il collegamento

– ammette deluso Riccardo Milozzi, presidente provinciale della Confederazione Italiana Agricoltori – e non si è presentata nemmeno la grande distribuzione. Circa 220 produttori erano pronti per questo tavolo. Chiediamo alle Istituzioni il controllo e l'effettiva applicazione del decreto legge relativo alle pratiche sleali, per tutelare il lavoro delle stalle a fronte delle speculazioni sul prezzo del latte. Serve un aumento di 6 centesimi del prezzo minimo, da parte degli industriali e della grande distribuzione a vantaggio dei produttori di latte. E, ancora, l'introduzione immediata, da parte dell'Assessorato all'Agricoltura, di un bonus a fondo perduto per le aziende produttrici di latte, da un valore minimo di 3.000 euro ad un valore massimo di 10.000, a integrazione del Bonus Lazio a Km 0 il quale incide solo minimamente sul settore zootecnico». Nel Lazio sono rimaste 500 aziende che producono latte e un terzo fa parte di questo territorio. La Coldiretti, con il presidente regionale, David Granieri, ha dichiarato di scendere in strada a Roma con la categoria. «Ormai i compensi riconosciuti agli agricoltori e agli allevatori – tuona - non riescono a coprire neanche i costi di produzione con il balzo dei beni energetici, che si trasferisce a valanga sui bilanci delle imprese agricole costrette a vendere sottocosto. Una situazione che riguarda tutte le filiere a partire dalla zootecnia, tra le più



colpite dalla pandemia e dalle speculazioni sul latte».

Sos acqua. Come se non bastasse a complicare le cose ci si mette il tempo. Le scarse piogge durante la stagione invernale hanno reso arida la terra con conseguenze per tutte le coltivazioni. A risentirne specialmente le piantagioni di carciofi, finocchi, insalate, broccoli. Un grido di allarme partito anche dalle campagne di Cerveteri e dei Monteroni, a Ladispoli, dove ci sono almeno cento famiglie impegnate nell'agricoltura. È stato chiesto al Consorzio di Bonifica di anticipare l'irrigazione che di solito partiva nel mese di marzo. Una questione passata forse un po' sottotraccia quella della siccità che però col tempo è diventato un problema vero e proprio.

Carciofi. Da un'emergenza all'altra. Per il terzo anno di fila niente Sagra del carciofo a Ladispoli. Insomma, questa 70° edizione non s'ha da fare. Alla fine vince la paura e il sindaco, Alessandro Grando, ha preso la decisione di rinunciare alla versione classica di questa fiera nazionale che negli ultimi appuntamenti aveva fatto registrare quasi mezzo milione di visitatori. Un evento sempre più importante per la città e per il Lazio che comunque, a differenza almeno degli ultimi due anni, si svolgerà in forma ridotta ma in quattro tappe, per dare lustro al simbolo gastronomico del territorio. Si chiamerà "Non è la Sagra, il mese del carciofo romanesco". Tornerà la tradizionale gara delle sculture carciofesche, attrazione soprattutto per i bambini e saranno i cittadini a premiare i contadini ladispolani. Data fissata per il 10 aprile. Prima spazio a "Carciofi e cioccolato" (17 marzo), per proseguire ogni fine settimana con altre iniziative: "Gusto Italia" e "Piazza dei Sapori" dove le Pro Loco provenienti da tutta Italia proporranno i loro prodotti tipici.



CORNICI ARTIGIANALI
SU MISURA

POSTER
SU CARTE E SU TELA

SPECCHI E VETRI
PER OGNI ARREDO

ORGANIZZAZIONE
EVENTI CULTURALI

LA BOCCETTA
Cornici

INFO e contatti 393.8714456
inquadrodifabioruzzo@gmail.com

LARGO DELLA BOCCETTA, 25 - CENTRO STORICO CERVETERI
PER MOSTRE PERSONALI: laboccettacornici@orticaweb.it

**HAI UN LIBRO NEL CASSETTO
CHE VORRESTI
PUBBLICARE?**

scrivi a info@edizionigep.it

**LO FACCIAMO NOI
PER TE!**

GEP gruppo
EDITORIA PUBBLICITÀ





Ph Lorenzo Marzi

CERVETERI, I POSTI AL CAMPOSANTO SONO TERMINATI

DUE MISERI LOCULI RIMASTI AL SASSO E DEL PROGETTO SUL QUINTO CIMITERO NON SI SA PIÙ NULLA

Due, al massimo tre loculi rimasti. Come promesso torniamo ad occuparci di un problema molto serio e sentito a Cerveteri che per un motivo o per l'altro non è stato affrontato adeguatamente: la mancanza di posti nei quattro cimiteri comunali gestiti dalla Multiservizi. Sempre più spesso alle famiglie dei cari estinti non resta che optare per la cremazione per non vederli seppellire nei camposanto di altre città o nella frazione Sasso, molto distante però dal centro urbano soprattutto per le persone anziane. Un disagio e stenta a decollare il progetto del relativo al quinto cimitero. Due anni fa il bando non andò in porto per via di alcune anomalie nella procedura burocratica. Ad aprile di quell'anno il Comune dovette correre ai ripari procedendo con le estumulazioni di 40 salme. A settembre del 2016 e fino all'anno successivo fu il cimitero ladispolano a mettere a disposizione una cinquantina di loculi con un accordo tra il sindaco di Cerveteri, Alessio Pascucci e quello di Ladispoli, Crescenzo Paliotta. E ora anche punto siamo? Lo spiega l'assessore

ai Lavori pubblici. «Purtroppo siamo fermi alla delibera – risponde Matteo Luchetti, assessore cerveteriano ai Lavori pubblici – con cui avevamo dato mandato al nostro dirigente di procedere con un bando ad evidenza pubblica dove chiedevamo di portare avanti questa operazione con chi avesse delle aree a disposizione. Sui loculi nuovi abbiamo dato incarico al progettista dopo la definizione dello studio di fattibilità». L'opposizione però attacca. «Assurdo che in dieci anni – si espone Anna Lisa Belardinelli, consigliere comunale di Fdi – il problema sia stato sottovalutato. Sono esauriti i posti a terra, oltre al fatto che sono rimasti tre loculi al Sasso, anzi diciamo due perché uno necessita di interventi manutentivi. Considerata la situazione emergenziale di Cerveteri, molti cittadini continuano a ricorrere alla cremazione. In un momento di dolore per la perdita di un proprio caro, sono costretti a dover trovare da soli la soluzione meno traumatica nel più totale menefreghismo di chi ci ha amministrati finora».

La casa del Pane

Via Fiume, 67 Ladispoli - Tel. 06 9914 4577



CERVETERI RICHIAMO DI VIP PER GITE IN QUAD

LE CASCATELLE VISTE DA UN'ALTRA PROSPETTIVA.
DOPO LA FERILLI ARRIVA OLIVERI,
L'ALICE DEI CESARONI

di Emanuele Rossi

Sentieri etruschi affascinanti e sempre più richiamo per vip con grande voglia di divertirsi. Ne sa qualcosa Micol Oliveri attrice romana di 28 anni (famosa per aver interpretato Alice Cudicini nella serie televisiva de "I Cesaroni") e in tour in quad. L'altra mattina si è presentata a Cerveteri per regalare al marito una gita e la coppia si è lasciata trascinare in una giornata ricca di emozioni, favorita dal bel tempo. La Olivieri ha visitato le Tombe Rupestri e il Fosso di Sant'Antonio, la parte finale delle Cascatelle, uno dei luoghi più suggestivi del territorio scelti dai Negroamaro per girare un video musicale. È stata scortata dalla guida Mattia Sgalippa. «Ha condiviso una storia sul suo profilo Instagram – commenta l'accompagnatore di "Quad Adventures" – significa che è andato tutto bene. Li ho visti felici mentre mi seguivano alla scoperta delle zone cerveterane. Spero possano tornare». In estate anche Sabrina Ferilli aveva deciso di trascorrere una giornata in quad con la sua amica Sara tra le cascate di Castel Giuliano, via degli Inferi, il fosso della Mola e un'area della necropoli dove 10 anni fa girò un film. Ferilli in realtà anche l'anno precedente scelse di salire sul quadriciclo fuoristrada.

Le gite organizzate si effettuano da quasi 4 anni ormai nella zona delle Cascatelle. Location suggestiva, da esplorare e perlustrare che ha fatto registrare quasi 7mila escursioni. Boom di richieste negli ultimi mesi. C'è chi ha festeggiato un compleanno, chi un addio al nubilito o una luna di miele. Dei turisti stranieri sono rimasti incantanti dall'antica Caere percorsa in quad. Gli organizzatori collaborano con le associazioni locali preservare questo bellissimo territorio. I volontari si danno il cambio ripulendo i punti che a volte vengono bistrattati dagli incivili.



PASSEGGIATE A CAVALLO

NELLA ZONA DEL COMPLESSO
VULCANICO SABATINO.
IMMERSI NEL SUGGESTIVO
BOSCO DI MANZIANA.
A POCHI KILOMETRI
DALLE CASCATE DI CERVETERI,
DAL BOSCO DI MACCHIAGRANDE
E DAI MONTI DI TOLFA

**UN'ESPERIENZA UNICA...
DA NON PERDERE !!!**



INFO:

**CLAUDIA 3385501280
GIUSEPPE 3465207460**

VIA DELLE PIETRISCHE, 3 BRACCIANO



"CERCHI DI LUCE": COME RECUPERARE GLI UOMINI AUTORI DI VIOLENZA

A CERVETERI E CIVITAVECCHIA ATTIVI DUE CENTRI DI RIABILITAZIONE PER UOMINI MALTRATTANTI

Finalmente si vede luce! A Cerveteri e Civitavecchia parte un progetto dal nome "Cerchi di Luce" indirizzato alle famiglie. Concreto e puntuale perché offerto dal **Comitato per la Legalità e l'anticorruzione Odv** che sul territorio ha dato, e continua a dare, dimostrazione di serietà, competenza e sincero interesse nel vedere risolte le criticità che la vita presenta ad ognuno di noi.

In questa occasione l'associazione punta alla prevenzione e contrasto alla violenza di genere, in particolare focalizzando attenzione sul recupero degli uomini autori di violenza attraverso l'istituzione di due centri di riabilitazione per uomini maltrattanti, in attuazione dell'articolo 26bis del decreto legge n.104/2020.

Il progetto si concretizza grazie alla vincita di un bando della Regione Lazio che ha creduto nel progetto presentato dal Comitato. Le attività dei due centri di riabilitazione avranno durata di dodici mesi. Entrambi i centri "Cerchi di Luce" sono attivi, il centro di Cerveteri il lunedì e martedì dalle 15 alle 21 mentre il centro di Civitavecchia ogni giovedì e venerdì dalle 10 alle 15. Indirizzato a tutti coloro che risiedono nella Regione Lazio, in collaborazione con Associazione Non Solo Chiara Onlus ed una cooperativa sociale. **Gli utenti potranno contattare il seguente numero telefonico 6 giorni su 7, dal**

lunedì al sabato dalle ore 9 alle 18: tel. 331 47 92 953. Una linea dedicata all'ascolto affinché si possa anche prevenire oltre che recuperare. Mentre gli avvocati penalisti e le strutture pubbliche potranno inviare una email a cerchidiluce2022@gmail.com.

Il progetto dei centri di riabilitazione è stato denominato "CERCHI DI LUCE"

È la visione delle volontarie: la luce quale guaritrice delle ferite ricevute ed inflitte. Il cerchio di luce rappresenta la forza spirituale quale risorsa nascosta e presente in ogni individuo. Una forza enorme, certamente più imponente del buio, da trovare, ponendosi al centro, spogliandosi delle proprie debolezze, degli istinti violenti, e lasciandosi irradiare. I cerchi di luce possono cambiare il destino di ogni individuo.

«L'impegno che desideriamo assumere con il bando in oggetto, con i cittadini e le istituzioni è di istituire due centri di riabilitazione a Civitavecchia ed a Cerveteri. Un impatto sul territorio certamente importante, che si affianca alla grande sensibilità già dimostrata da alcuni amministratori locali e dal Procuratore Capo della Repubblica di Civitavecchia. I due centri che nasceranno, saranno prettamente destinati a tale attività che prevede informazione, accoglienza, ascolto, progetti di recupero, azioni

di monitoraggio post educativo. A tale scopo abbiamo selezionato due spazi nelle vicinanze dei centri urbani suddetti che possano offrire privacy e riservatezza.

La collaborazione sarà estesa alle istituzioni pubbliche quali: servizi sociali, tribunale penale, tribunale minorile di Roma, C.O.A. di Civitavecchia e Roma, e darà modo di iniziare percorsi efficaci e condivisi. La violenza sulle donne costituisce infatti una questione maschile ed è un fenomeno che ha radici lontane; fino a quando non ci porremo nell'ottica di intervenire sul fenomeno della "cultura maschile" che genera violenza, non possiamo pensare di mutare le cose» **illustra il presidente dell'OdV, Francesca Toto.**

Un'azione preventiva invece è rivolta a studenti e studentesse delle istituzioni scolastiche di ogni ordine e grado: intervenire sulla cultura maschile su coloro che potenzialmente possono diventare violenti, compensando e proponendo il modello della uguaglianza tra i sessi tenuto conto della pari dignità e delle differenze di genere. Dunque volto a superare i modelli stereotipati dei ruoli delle donne e degli uomini e gli atteggiamenti di prevaricazione. L'obiettivo finale è la sostituzione di modelli di comportamento aggressivi con modelli di interazione paritari tra uomini e donne e col pieno riconoscimento della figura femminile come soggetto alla pari col quale dialogare, confrontarsi ed infine imparare ad apprezzare.

Gli uomini che si sono resi responsabili di violenza e/o che si sentono in difficoltà nel gestire le proprie relazioni affettive troveranno un punto di ascolto ove sarà loro garantita la corretta interpretazione degli stati d'animo e delle necessità, mettendoli a proprio agio.

Non solo, disporranno di strumenti atti a costruire relazioni interpersonali libere da comportamenti violenti e di sopraffazione. Sono moltissimi gli obiettivi rieducativi da raggiungere al fine di porre l'uomo in una dimensione fatta di una quotidianità non violenta e colma di affettività, amici ed interessi. Nella fase conclusiva del progetto che si terrà presso i centri riabilitati metteranno in campo delle strategie di monitoraggio del cambiamento attraverso l'utilizzo delle cosiddette valutazioni di impatto realizzato dalla rete europea dei programmi per uomini autori di violenza WWP EN - WORK WITH PERPETRETORS -. La valutazione è estesa non solo alla violenza agita ed alla recidiva, ma anche alla percezione di sicurezza di colei che è stata vittima. I questionari poi si ripeteranno nel corso del tempo e potranno così essere valutati i possibili cambiamenti, sia nella percezione dell'uomo che della donna.

Comitato per la Legalità e l'anticorruzione ODV



Empyreum™
TATTOO
Piercing & Permanent Make Up

COUPON
-20%

TEL: +39 348 539 5724
VIA Mario Sironi 3C,
Ladispoli (RM) 00055



Pane, Pizza & Dolci
di Faedda Francesco

ANTICHE SAPORI
Tirreno e Liguro

Via M. Sironi 3/H LADISPOLI (RM)
Tel: +39 3468503612 / +06 83905694



CERVETERI, BLITZ DELLE FORZE DELL'ORDINE ALL'APERITIVO FREE-PASS IN PIAZZA

“SINDACO APPOGGIA LO STATO DI POLIZIA?”

Luci blu lampeggianti nell'oscurità della sera. **Quattro gazzelle dei Carabinieri, una della Polizia Locale. In tutto una decina di agenti in divisa**, compreso personale in borghese e taccuini alla mano per annotare gli estremi dei documenti dei presenti, alcuni identificati: “*Dovete distanziarvi o indossare la mascherina e non sostare qui fermi*”. C'è chi riferisce persino di essere stato accusato di **adunata sediziosa**, reato da codice penale. Famiglie sconcertate. Anziani increduli. Bambini in lacrime, gente che ha iniziato a guardarsi intorno, tra il surreale, ma sempre nella massima calma, con ordine e compostezza: “*Ma perché ci trattate così? Cosa stiamo facendo di male? È un accerchiamento premeditato*”, mentre nei tavolini dei bar limitrofi altre persone continuavano indisturbate l'aperitivo muniti di Green Pass.

È successo questa sera intorno alle 19 ai **Giardini della Rimembranza** in pieno centro a **Cerveteri (Roma)**, dove come in tante altre città d'Italia nell'ultimo fine settimana, dal *tam-tam* dei social è stato spontaneamente promosso un **aperitivo sociale free e libertario per festeggiare in allegria S. Valentino**, in nome dell'amore per la vita, **contro le restrizioni dell'emergenza infinita**, senza sigle di partiti o comitati. **Vino, carciofi fritti, patatine e voglia di socializzazione**. Ragazzini che correvano nel prato, per ripetere quanto già andato in scena nelle limitrofe **Ladispoli e Bracciano**, lì anche con la musica a volume alto e tanti sorrisi sulle labbra.

“Qualcuno ci dovrà spiegare perché l'aperitivo

libertario a Cerveteri non ha funzionato!”, indignato ha detto un avventore. “*Mio figlio stava giocando con altri amichetti, sono arrivati i Carabinieri, i bambini si sono impauriti, ci siamo dovuti allontanare dalla piazza della nostra città per evitare un trauma ai minori, scene sudamericane*”, ripete una mamma esacerbata.

Oltre ai Carabinieri, la presenza della Polizia Locale ha poi fatto sorgere il sospetto che, in qualche modo, **il blitz possa essere stato favorito dal Sindaco ceretano**. Il sospetto, precisano, non è però per una campagna elettorale: “*Pascucci deve assolutamente intervenire sul caso ed esprimersi*”, seccato, riferisce un padre di famiglia. “**Il Sindaco appoggia questo Stato di Polizia?** Perché queste scene non sono avvenute sabato a Bracciano o Ladispoli ma solo qui a Cerveteri? Stavamo con un bicchiere di vino in mano, nel rispetto della legge, festeggiando S. Valentino in un giardino pubblico, aperto al pubblico. C'è come la volontà di protrarre una sorta di lockdown permanente. Così si stanno reprimendo le libertà, non solo i diritti costituzionali, ma pure quelli umani: è vergognoso.”

I più temerari però non demordono. L'iniziativa vorrebbero replicarla già dal prossimo sabato, puntando anche sul richiamo del week-end dei fuori porta: “*magari allargando l'invito a tutti i cittadini liberi del nostro comprensorio, compresi i romani vacanzieri del sabato sera. La libertà, il diritto di vivere luoghi pubblici e di respirare l'aria all'aperto non possono assolutamente essere vincolare ad un Green Pass*”.

IL TESTIMONE FELICE

Felicità è il tuo sguardo innocente in mezzo alla gente, la felicità! È un bicchiere di vino con un panino, la felicità... Con questa canzone Albano e Romina si classificarono secondi al Festival di Sanremo nel 1982, all'epoca quanto cantato non era reato, oggi fortunatamente canzoni del genere, contenenti un chiaro messaggio rivoluzionario e disobbediente, non salgono più sul palco dell'Ariston perché contengono apologia di reato ed istigazione a delinquere. Da qui nasce il desiderio di ringraziare polizia municipale e carabinieri che con tre volanti nel tardo pomeriggio del 14 febbraio 2022, giorno di San Valentino, sono intervenuti con rigore e solerzia presso i Giardini della Rimembranza per identificare e disperdere un pericolosissimo gruppetto di persone radunatesi in modo più o meno spontaneo per celebrare e consumare un aperitivo all'aria aperta in un'altrimenti deserta e decadente Cerveteri. I presenti sono stati informati dagli stessi agenti che nessuna licenza era pervenuta per autorizzare l'occupazione di suolo pubblico, inoltre i vigili urbani, cellulari alla mano, facevano notare, grazie ad un attento lavoro di intelligence interna, che sui social era diffuso un volantino che invitava le persone a portare cibo e bevande, nonché buone vibrazioni ed allegria contravvenendo quindi ad una presunta ordinanza del sindaco, preoccupatissimo della salute e dell'ordine pubblico. Concludendo, si rinnovano i ringraziamenti per il celere intervento poiché si è evitato che i disobbedienti trasgressori non dessero luogo ad atti di violenza e barbarie verso passanti, auto e vetrine dei negozi; aver evitato inutili spargimenti di sangue ma soprattutto per essersene poi andati, così da lasciare i presenti liberi di continuare il loro famigerato bivacco non autorizzato. Felicità è restare vicini come bambini...felicità!

Livio

La replica del Sindaco

Prende posizione il sindaco. «Ognuno a Cerveteri, così come in Italia, - dice Alessio Pascucci - può manifestare il proprio pensiero, ci mancherebbe. Solo che le regole devono essere rispettate e nessuno dei manifestanti, perché di manifestazione si tratta essendoci una locandina, ha chiesto il permesso al Comune per occupare il suolo pubblico. Magari sarà stata un'ingenuità in buona fede, ma ci vuole l'autorizzazione, vale per protestare contro il Green pass e i vaccini, vale per andare a favore della porchetta. E le forze dell'ordine hanno fatto il loro lavoro. Se un passante vede assembramento e chiama il 112 credo sia giusto».

Global Water Solution
di Daniele Posa

PRENDITI CURA DELLA TUA ACQUA

La soluzione ideale per avere ogni giorno a casa propria Acqua **potabile, sicura, buona da bere**, libera da sostanze pericolose, è scegliere solo **impianti e prodotti di alta qualità.**

PRENOTA L'ANALISI DELL'ACQUA

Ogni problema ha la sua soluzione specifica

Scopri quale impianto di **DEPURAZIONE ACQUA** è più adatto alle tue esigenze

Addolcimento e rimozione del calcare
Mai più depositi di calcare

Servizio a domicilio
filtri, ricambi, assistenza
su tutte le marche

S.O.S. BOMBOLE
RICARICA CO2 E290



LADISPOLI, VIA LIVORNO 27/D
www.globalwatersolution.it

☎ 339.3904634 - 349.5275373

✉ info@globalwatersolution.it

📍 Global Water Solution di Daniele Posa



CERVETERI PERDE MEMORIA, ADDIO LECCIO

Gli alberi non hanno segni vitali come il battito cardiaco che renderebbero facile capire se è veramente vivo o morto, puoi imparare come si graffia la corteccia di una pianta per vedere se è ancora vivo oppure affidarti alla perizia di un esperto del verde. A Cerveteri l'agronomo fa tagliare un leccio prima che diventi fonte di pericolo per i passanti e parco della Rimembranza amputato, lo piange insieme alle anime sensibili presenti mercoledì al rito. Un pensiero è rivolto alle persone a cui i lecci sono dedicati.

Come si legge sul programma degli interventi pubblicato dall'azienda, nella giornata del 16 febbraio 2022 a Parco della Rimembranza era prevista "potatura lecci".

MULTE SALATE PRATICAMENTE A TUTTI I CITTADINI

Con il cambio del limite di velocità sul viadotto dell'Aeroporto di Fiumicino nessuno è scampato all'autovelox. Un tratto di strada finora percorso dai cittadini senza grossi disagi ma che ora riscontrano chi tre, chi quattro, addirittura chi ha preso 15 multe. "E intanto nessuno fa niente e le contravvenzioni continuano ad arrivare - fanno sapere Coronas e Erriu, rispettivamente capogruppo e vice coordinatore di Forza Italia Fiumicino - per i quali la situazione non è più sostenibile. "I cittadini chiedono risposte ed è nostro dovere dargliele. Il continuo silenzio e immobilismo dell'Amministrazione su questa questione, che va avanti da questa estate, ci fa pensare che il tutto sia stato messo in atto solo per "fare cassa", il che sarebbe inaccettabile". Per questo motivo chiedono di ripristinare il vecchio limite di velocità, riportandolo a 60 chilometri orari, per porre fine a questa pioggia di multe. *T.Moretti*



MONS. RUZZA NOMINATO VESCOVO DI PORTO-SANTA RUFINA

Papa Francesco ha nominato vescovo della diocesi suburbicaria di Porto-Santa Rufina monsignor Gianrico Ruzza, vescovo di Civitavecchia-Tarquinia e finora amministratore apostolico di Porto-Santa Rufina, unendo "in persona episcopi" le due diocesi. Lo ha comunicato il 12 febbraio 2022 la Sala Stampa della Santa Sede e in contemporanea monsignor Ruzza ha dato lettura della lettera di nomina nell'auditorium della curia vescovile di Porto-Santa Rufina, dove erano stati convocati i consultori, i vicari foranei e i direttori degli uffici di curia. «Il cammino intrapreso insieme nei mesi scorsi, dal 5 maggio 2021, ci ha condotti - per volontà di Papa Francesco, cui va il mio pensiero di gratitudine e di piena comunione - a questo giorno. Ora, alla gioia che ho provato in veste di amministratore apostolico al mio ingresso nella nostra Diocesi suburbicaria, si aggiunge la consolazione: camminare insieme, nella stagione del percorso solidale, è la scelta più autentica per rinnovare lo slancio missionario e la passione di annunciare il Vangelo del Signore Gesù», ha detto monsignor Ruzza in un passaggio del messaggio di saluto inviando un pensiero affettuoso al vescovo emerito Gino Reali.

RIFACIMENTO MANTO STRADALE

Continuano a Testa di Lepre i lavori di rifacimento e messa in sicurezza delle spallette del ponticello situato in via Milanese. "Sono lavori - spiega in una nota l'Assessore ai Lavori Pubblici del Comune di Fiumicino, Angelo Carocchia - che vanno ad integrarsi con quelli già fatti nelle scorse settimane della messa in sicurezza delle spallette pericolanti del ponticello situato in prossimità di via Occioni. Inoltre, nei prossimi giorni partirà anche il cantiere per il rifacimento del manto stradale di via dell'Arrone, usurato dal tempo e dall'importante traffico veicolare che transita su quell'arteria ogni giorno".

AFFILIATO assistere SERVIZI DI ASSISTENZA DOMICILIARE AD ANZIANI E AMMALATI
SEDE DI LADISPOLI

- IGIENE PERSONALE • AIUTO PREPARAZIONE E SOMMINISTRAZIONE DEI PASTI
- RIASSETTO LUOGHI DI SOGGIORNO • SVOLGIMENTO COMMISSIONI

Affida i tuoi cari ai primi del territorio la nostra esperienza è la tua garanzia

VIA NAPOLI, 52/A - 00055 LADISPOLI (RM) - 06 44240944 - 366 2490420



**Farmacia
Cavallini Maria Teresa**

Omeopatia - Erboristeria - Veterinaria - Sanitaria

GIOVEDÌ **3** MARZO



RILASTIL®
LABORATORI MILANO

Day

**CONSULENTE
BEAUTY**
PER LE NOSTRE CLIENTI



Via Vivaldi, 37 - Valcanneto/Cerveteri (Rm) - Tel./Fax 06.99206361
email: farmacavallini@gmail.com  Farmacia Cavallini Dott.ssa Maria Teresa

Orari d'apertura dal lunedì al sabato 8:30/13:00 - 16:00/19:30 Domenica 09:00/13.00

EFFETTUIAMO TAMPONI RAPIDI

IL NUMERO

1

DEL RISPARMIO



Per la casa e la



ANGUILLARA SABAZIA
VIA GIOLITTI, 3

BRACCIANO
VIA ARTURO PERUGINO

IL NUMERO **1** DEL RISPARMIO IL NUMERO **1** DEL RISPARMIO

MAGAZZINI
Jury's
1 DEL RISPARMIO



famiglia

- DETERSIVI
- PROFUMERIA
- CASALINGHI
- GIOCATTOLI
- ELETTRODOMESTICI
- CARTOLERIA



INI

CERVETERI
LARGO ALMUNECAR, 20

LADISPOLI
VIA GLASGOW, 60

IL NUMERO 1 DEL RISPARMIO IL NUMERO 1 DEL RISPARMIO



ANIMALI DOMESTICI. E LA VITA SI ARRICCHISCE

**I PREFERITI RESTANO CANI E GATTI MA ANCHE PESCI, UCCELLI E TARTARUGHE.
IN CASA C'È POSTO PER UN AMICO**

Una difesa contro la solitudine, lo stress, la carenza di abbracci, avere in casa un animale domestico rende le persone felici. Lo sanno bene gli italiani, uno su quattro infatti, secondo il Rapporto Italia 2021 dell'Eurispes, vive con animali in casa, preferendo il cane nel 43,6% dei casi. Segue il gatto (35,1%) con percentuali più contenute verso altri animali come tartarughe, conigli, criceti ma anche specie esotiche. Tra le curiosità del sondaggio, gli uomini preferiscono un cane mentre sembra che le donne puntino al gatto come compagno di vita. Numeri a parte, siamo un popolo attento allo stile di vita degli amici animali, che tende a bandire la sperimentazione, l'allevamento intensivo e la caccia.

Il perché donano felicità lo spiega molto bene la ricercatrice Marta Borghi che consolida l'idea di come la relazione con i nostri amici porti benefici nella vita quotidiana. "Quando prendiamo un cane o un gatto, lo consideriamo a tutti gli effetti parte della famiglia, instauriamo con un vero e proprio rapporto sociale che racchiude un'importante funzione di conforto, di amicizia e di supporto",

e proprio durante l'isolamento di questi ultimi due anni, gli animali domestici hanno fatto la differenza sullo stato d'animo delle persone, soprattutto anziane. La solitudine con il passare degli anni pesa enormemente, un cane oppure un gatto possono fungere da partner sociale perché con loro si condividono tutti i momenti della quotidianità.

Un anziano solo è un soggetto fragile, ma lo è anche un cane anziano che in pochi scelgono di adottare, per questo non sono pochi i senior che si privano del benessere offerto dalla compagnia di un cane perché turbati al pensiero di "cosa accadrà dopo", in caso di dipartita. Una scelta confermata da Enpa che in un sondaggio dell'estate passata riporta come causa primaria delle cessioni (53%) la morte dei proprietari e la non disponibilità di un parente a prendersi cura dell'animale rimasto solo. La Legge Italiana considera infatti l'animale domestico una res, ereditabile come un qualunque altro bene di proprietà. Se l'erede non può o non vuole prendersene cura, l'unica strada è l'adozione. Con i tempi che conosciamo...



AMBULATORIO VETERINARIO

Dir. Sanitario Dott. De Angelis Pio

Via Fratelli Soprani, 50 - Cerveteri (Rm)
Tel./Fax 06 9943155 - Cell. 360 240002



O
TT
ICA
GRILLI
.COM



DESIGN TOWARDS THE FUTURE



A FORMA DI FUTURO: ESPERIENZA SUL CAMPO PER I GIOVANI

**PROGETTO IN CORSO CON IL PATROCINIO DEI COMUNI DI BRACCIANO E TREVIGNANO
FINANZIATO DA REGIONE LAZIO CON VITAMINA G**

Si chiama A Forma di Futuro ed è stato pensato da giovani per i giovani un nuovo progetto di approccio al mondo lavorativo che offre corsi esperienziali in vari ambiti. A promuoverlo, con il patrocinio dei Comuni di Bracciano e Trevignano, l'associazione no profit Sintonia che ha ottenuto fondi specifici partecipando al bando Vitamina G promosso dalla Regione Lazio. Da marzo prossimo al via le attività sul lago di Bracciano. Si tratta in sostanza di affiancamenti presso aziende e realtà locali. Vari gli ambiti proposti. "Il progetto è rivolto a giovani dai 18 ai 25 anni ed è completamente gratuito. Si potranno seguire corsi di formazione breve nelle aree artistica, radiofonica, sportiva, turistica, vinicola e gastronomica".

Si mettono in gioco in questo progetto alcune realtà produttive locali. In prima fila anche la storica azienda agrituristica Acquaranda nota per aver rilanciato la produzione del noto caciofiore di Columella che si è messa a disposizione per seguire i giovani nel settore della gastronomia inserendoli sia nel processo di produzione casearia che nell'accoglienza degli ospiti nella struttura ricettiva. Un'altra importante realtà locale è coinvolta nel progetto. Si tratta di Cantine Capitani, l'azienda vitivinicola affacciata sul lago di Bracciano che affiancherà i partecipanti al progetto con attività specifica

in vigna e nel corso delle tipiche degustazioni sul campo di vini locali. C'è inoltre spazio nel settore radiofonico nell'affiancamento dei conduttori della relativamente nuova radiolago. eu con la possibilità di approcciare il mondo della comunicazione. Guarda a pittura, disegno, collage l'approccio nel settore artistico che vede coinvolti Chiara Fabbri e Gabriele Rossetti.

Con Gravity Experience è possibile seguire il percorso proposto in ambito sportivo per apprendere non solo discipline come il kayak, il sup e il windsurf da praticare sull'acqua ma anche le tecniche per diventare un bravo istruttore sportivo. Buona accoglienza, gentilezza e conoscenza del grande patrimonio culturale locale sono gli obiettivi da raggiungere seguendo il percorso turistico coordinato dall'Apt Trevignano. Il percorso della durata di dodici mesi - spiegano gli organizzatori - è articolato in quattro fasi: presa in carico, formazione, attuazione e consolidamento. Si vuole far acquisire ai giovani coinvolti nel progetto la consapevolezza delle proprie capacità e il potenziamento delle stesse attraverso attività tecniche, manuali, artistiche e organizzative.

L'obiettivo di fondo è promuovere un nuovo modello di lavoro orientato verso un'economia sostenibile votata al rispetto dell'ambiente e alla salvaguardia della tipicità locale.

Infissi 2000

Di Villella Giuliano

FABBRICA DI INFISSI IN ALLUMINIO



TENDE DA SOLE E ZANZARIERE



VETRATE PANORAMICHE

SCONTO IN FATTURA DEL 50%

FINESTRE IN PVC

LAVORAZIONI IN FERRO
(Persiane, Grate, Combinate Ecc.)

SERRATURE

**SERRAMENTI
IN PVC
ED ALLUMINIO
DI NOSTRA
PRODUZIONE.**

TENDE DA SOLE

ZANZARIERE DI OGNI TIPO

PORTE BLINDATE

**PREVENTIVI E SOPRALLUOGHI GRATUITI
INFISSI SU MISURA A PORTAR VIA**

SEDE OPERATIVA: Via della Piscina, 8 - Cerveteri

SHOWROOM: Via Valdambriani, 133 - S. Marinella

Tel/Fax 06 99 02 751 - Cell. 339 61 84 947 - 329 78 70 446

www.infissi2000sas.it - villellagiuliano@tiscali.it



CIVITAVECCHIA C'È: NO AL BIODIGESTORE

RACCOLTE OLTRE 1000 FIRME CONTRO L'INQUINAMENTO

Civitavecchia c'è sabato mattina è scesa in piazza per dire no al biodigestore e risvegliare le coscienze. Nel cuore della vita sociale e collettiva di Civitavecchia, il mercato, è stato allestito il banchetto per la raccolta firme contro il biodigestore. Il biodigestore, argomento di cui molto si sente parlare in questi giorni, è avvertito da una grande fetta della cittadinanza e dell'amministrazione comunale come l'ennesimo gesto di prepotenza. Si tratta di un impianto che se fosse costruito in loco smaltirebbe 120 tonnellate di rifiuti annue, con una emissione di gas nocivi per la salute dei cittadini e dell'ambiente. Per non parlare dei tir che ogni giorno invaderebbero le strade cittadine per trasportare i rifiuti romani da smaltire, aggravando i problemi già presenti legati alla circolazione, al malto stradale e alla incolumità dei pedoni. È chiaro che il biodigestore proposto da Ambyenta Lazio, confermato dalla Regione Lazio e gradito dalla politica partitica romana, si manifesti come un ulteriore gesto di sfruttamento del territorio, già genuflesso da settanta anni ad una servitù energetica che si è rivelata un danno per Civitavecchia sia per assenza di occupazione lavorativa sia per l'inquinamento. In soli tre giorni sono state raccolte oltre mille firme e ogni giorno presso la sede dell'associazione Civitavecchia

c'è e i banchetti al mercato sarà possibile inserire il proprio nome nella lista. Basta una manciata di secondi per fare la differenza per il futuro. Un progetto bocciato da Asl, Comune, Sovrintendenza, Università Agraria e dalle tante associazioni locali come Civitavecchia c'è, Forum Ambientalista, Lipu, Comitato Sole, la Rete delle associazioni. Si sta delineando dunque un asse associativo e istituzionale compatto con appena qualche eccezione. In prima linea il Sindaco Ernesto Tedesco, la maggior parte dei consiglieri comunali, i comuni di Tolfa e Allumiere che sulla spinta di Civitavecchia stanno iniziando la raccolta firme, e poi ancora associazioni come il Rotary e i Lions. L'idea è di estendere il raggio d'azione invitando ad una comunione di intenti anche i comuni limitrofi di Santa Marinella, Cerveteri e Ladispoli. Le affermazioni di Roberto Melchiorri presidente di Civitavecchia c'è: "Adesso più che mai è necessaria la risposta da parte del territorio e dei giovani e assolutamente niente partitica. Città metropolitana e Regione sono chiare negli intenti e noi dobbiamo muoverci per preservare il nostro territorio. Invitiamo i giovani a prendere parte al cambiamento per salvare la città dal degrado in cui sta scivolando e la cittadinanza tutta a partecipare alla petizione."



FARMACIA BORGO SAN MARTINO

Dott. Bruno Migliore

I Nostri Servizi:



OMEOPATIA



DERMOCOSMESI



INFANZIA



VETERINARIA



EspressoFarmaco

Ritiro ricette e consegna **GRATUITA**
farmaci a domicilio

Per informazioni contattarci via WhatsApp o
per e-mail: farmaciadelborgo15@gmail.com

338.3968169 

Farmacia Borgo San Martino • Via Doganale, 108 • Cerveteri • 0691511108 • 3383968169



BRANAGH E LA SIGNORA DEL GIALLO

ARRIVA IN SALA, CON DUE ANNI DI RITARDO, "ASSASSINIO SUL NILO", TRATTO DAL ROMANZO OMONIMO DI AGATHA CHRISTIE.

Torna in pompa magna la signora del giallo, con la trasposizione cinematografica di uno dei suoi romanzi più famosi: "Assassinio sul Nilo", pubblicato nel 1937. La pellicola, girata nel 2019 e bloccata prima dalla pandemia e poi dallo scandalo sessuale che ha travolto uno dei protagonisti, Armie Hammer, è arrivata al cinema proprio in questi giorni, diretta, coprodotta e interpretata da Kenneth Branagh. Il regista, dopo il discreto successo di *Assassinio sull'Orient Express* è tornato a confrontarsi con la regina del delitto con l'intenzione, come ha dichiarato, di dedicarle un vero universo cinematografico. Non a caso fra i produttori esecutivi c'è anche il pronipote della scrittrice, James Prichard, CEO della Agatha Christie Limited (ACL), l'azienda che gestisce i diritti letterari e mediatici delle sue opere in tutto il mondo dal 1955. Agatha Christie era una donna straordinaria, buttò giù il suo primo romanzo a 26 anni. Nell'arco di cinque decenni scrisse oltre 80 romanzi e raccolte di racconti, oltre a 19 opere teatrali, di cui la più famosa, "La trappola per topi", è quella più longeva al mondo. La trama, fedele al romanzo, è quella conosciuta dal grande pubblico: il dramma di un amore finito male, ambientata in uno scenario epico, caratterizzato da ampi panorami desertici e dalle maestose piramidi di Giza. Così la vacanza di Hercule Poirot in crociera sul Nilo a bordo di un elegante vapore – interpretato ancora una volta dal regista Branagh – si trasforma

in una serrata ricerca dell'assassino quando l'idilliaca luna di miele di una coppia perfetta, che si trova a bordo, viene tragicamente interrotta. Una scelta indubbiamente coraggiosa quella del cineasta, perché il confronto con le due precedenti trasposizioni cinematografiche che sono entrate nella storia del cinema è inevitabile. Stiamo parlando di *Assassinio sull'Orient Express* con la regia di Sidney Lumet del 1974, con un cast che annoverava grandi talenti come Sean Connery, Martin Balsam, Lauren Bacall e Albert Finney e che fra l'altro valse l'Oscar a Ingrid Bergman come migliore interprete non protagonista, oltre alle altre 5 candidature. E della trasposizione inglese del 1978 di *Assassinio sul Nilo* firmata da John Guillermin, premio Oscar per i costumi a Anthony Powell, con altri grandi talenti del cinema come Peter Ustinov, nel ruolo dell'abile investigatore belga, oggi interpretato da Branagh, David Niven, Bette Davis, Angela Lansbury e Mia Farrow. La pellicola, girata con cinepresa 65mm Panavision, che riunisce il team di filmmaker di *Assassinio sull'Orient Express*, con la sceneggiatura di Michael Green, su decisione della Disney, sarà distribuita solo sul grande schermo e non sulla piattaforma streaming Disney + perché – ha affermato il presidente della produzione di 20th Century Studios, oggi di proprietà della Walt Disney Company – *la visione ampia ed elegante di Kenneth per questa storia classica merita di essere vista sul più grande schermo possibile.*

P Poste Centrali payment and shipment

LA NUOVA POSTA

**RISPARMIA
TEMPO
E DENARO!**



• **SERVIZI POSTALI**

Bollettini - Posta prioritaria - Raccomandate

• **SPEDIZIONI**

Nazionali e Internazionali

• **RICARICHE**

Telefoniche nazionali ed estere - Pay tv - Gioco - Ricaricabili

PUNTO DI RITIRO



amazon

wish

Vinted



ebay

**VIENI A TROVARCI PER CONOSCERE TUTTI I NOSTRI SERVIZI
SENZA FILE E A PREZZI VANTAGGIOSI**

VIA PALERMO 66 - ANGOLO VIALE ITALIA ☎ 0669275323



IL SEGNO DEL MESE: PESCI

Il 2022 è iniziato con una rassicurante tranquillità: le attività dell'anno precedente sono state chiuse e quindi porteranno poca o per nulla influenza sugli eventi futuri. Con l'entrata oramai di Giove vengono poste in campo nuove opportunità non solo fini a sé stesse ma che vi danno nuovi modi per evolvere e mettere le basi per progetti concreti. Un inizio quindi soft da utilizzare per organizzare nuove situazioni e idee, con la voglia di pianificarle al meglio. Nel mese di marzo inizierete a muovere i primi passi operativi per realizzare questi progetti ma dovete stare attenti a calcolare tutte le possibilità. Scegliete non solo quello che volete fare ma anche come farlo: se ci sono delle strade più coinvolgenti e avvincenti, considerate l'idea di abbracciarle perché potrebbero farvi ridurre i tempi. Buona intesa nel mese di maggio per i nuovi amori ma anche per le relazioni durature: se avete programmato un matrimonio o una convivenza, oppure di allargare la famiglia, con la primavera troveranno concretezza. Questo è un periodo dove sentirete la necessità di voler esprimere e condividere i vostri progetti e la vostra vitalità. Le stelle sono dalla vostra parte, vi spronano nel dichiarare i sentimenti ma anche le vostre ambizioni, assicurandovi una buona riuscita. Ora è tempo di agire e in fretta perché giugno porterà un breve stop ma anche possibili delusioni, qualche cosa che non è andato come vi aspettavate né ha soddisfatto le vostre aspettative: non è stato dipeso da voi ma da altre persone. Non vi scoraggiate, consideratela una lezione importante che darà un nuovo verso alla

vostra vita e vi farà prendere coscienza di quello che avete fatto e del mondo che vi circonda. L'estate risentirà di questo sfiducia e preferirete stare più con voi stessi: una di riflessione consapevole che vi farà individuare i progetti da portare a termine. Vi libererete dall'influsso nefasto di quelle persone che hanno deciso per voi e vi hanno deluso: sarete solo voi adesso a realizzare i vostri sogni. Però è il momento di tenervi le cose dentro, una situazione qualche cosa che vi negativizza non dichiaratela al mondo perché potreste pentirvene: siate come la cenere pronta a riprendere vigore! Settembre parte con una buona ripresa da un'estate che vi ha lasciati scontenti e da un inizio dell'anno che si prospettava grandioso ma non ha raggiunto le vostre aspettative. Riprenderete il controllo e sarete anche troppo grintosi, bene! Questa sarà la vostra vera partenza dell'anno. Periodo positivo anche se dovete presentare un progetto o dovete affrontare un dibattito o un colloquio per far vedere quello di cui siete capaci. Ottobre non si smentisce e porterà buoni guadagni ed entrate inaspettate, un extra che dovete reinvestire per farlo fruttare in un futuro molto prossimo, quindi non sperperate! Una ventata positiva vi accompagnerà fino a fine anno a patto non perdiate la determinazione nel realizzare quel progetto di cui si parlava: se non siete convinti rischiate di perdere tutti i frutti. Quindi poche cose ma dovete crederci perché, soprattutto a dicembre sarete messi a dura prova, presi da scrupoli e dubbi eccessivi e alcuni anche infondati.



ANIMAL MARKET Tutto per la cura dei tuoi piccoli amici

www.animalmarket2014.it - Orario Lun-sab 8.30-20.00 Dom 8.30-13.00

CERVETERI - L.go Guido Rossa, 2 - 06 995 2482 - LADISPOLI - Via dei Garofani, 1 - 06 455 59667
BRACCIANO - Via Braccianese Claudia, 56 - 06 982 68127

 Animal Market  animal_market

FARMACIA MEXICO

Dott.se **Rossi e Romero**

*Una farmacia al vostro servizio
con professionalità e cordialità*



I NOSTRI SERVIZI

Misurazione **PRESSIONE**

Misurazione **GLICEMIA E COLESTEROLO**

PREPARAZIONI galeniche



Giornate di **PREVENZIONE** - screening
(Flebo-day, PSA-day, Vit.D-day, Cisti-day)

Giornate per il **CONTROLLO DELL'UDITO**

Auto **TEST DIAGNOSTICO**

(Helicobacter pylori, Vitameide D, Infezioni urinarie, Intolleranze alimentari)

Consegna a **DOMICILIO** su richiesta

 Via Genova 24 a/b  06.52727267

♈ Ariete

Elemento Fuoco

È il momento giusto per farvi valere: se nel lavoro vi siete spesi tanto saranno lecite e favorite dalle stelle le richieste di un compenso maggiore o di un premio. Osservate i traguardi raggiunti ma non fermatevi lì, andate oltre. In amore tensioni.

♌ Leone

Elemento Fuoco

La settimana è all'insegna della riscoperta di sé stessi e delle proprie potenzialità, e ciò non esclude un vero e proprio esame di coscienza dove dovete essere pronti a mettere in discussione voi stessi. Bellissimo il feeling con il partner.

♐ Sagittario

Elemento Fuoco

Potreste avere delle difficoltà ad aprirvi alle nuove esperienze che la vita vi sta proponendo. Siate attenti ad accoglierle, non vi si apriranno presto altre strade così fruttuose. L'amore va a gonfie vele ma dovete fare il passo decisivo: sì o no?

♉ Toro

Elemento Terra

Ottimo momento per investire sul futuro e mettere in chiaro le vostre esigenze. Favoriti gli spostamenti per lavoro: se per esempio siete dei pendolari, questo è un buon momento per chiedere e ottenere un cambio di sede più favorevole.

♍ Vergine

Elemento Terra

Vi sentirete senza limiti, senza freni, un periodo positivo da gestire sempre con cautela per evitare una eccessiva euforia nefasta. Se avevate delle questioni in sospeso, le state per chiudere, bene! Un periodo quindi positivo e produttivo.

♑ Capricorno

Elemento Terra

È già da un po' di tempo che cerco di avvertirvi: in amore potrebbero tornare persone che pensavate di aver confinato al passato. Se decidete di dare una seconda possibilità state attenti a non fare gli stessi errori fatti in precedenza.

♊ Gemelli

Elemento Aria

Dovete ancora aspettare prima di fare mosse azzardate, soprattutto nel lavoro. Evitate attriti con colleghi ma anche nelle relazioni sociali attenzione a qualche astio pregresso con persone che potrebbero rivelarsi tutt'altro che corette.

♎ Bilancia

Elemento Aria

Una persona non è come vi aspettate, e ciò potrebbe davvero deludervi. Non vi abbattetevi, le persone giuste arriveranno. Nel lavoro si presenterà un'occasione che non potete rifiutare anche se costerà qualche sacrificio.

♒ Acquario

Elemento Aria

Anche per voi un momento di riflessione costruttiva: usate la vostra esperienza passata per donare amore agli altri ma ricordatevi di lasciare anche lo spazio per voi. Sul lavoro una persona che vi è ostile chiederà il vostro aiuto.

♋ Cancro

Elemento Acqua

Dedicatevi a coltivare vecchie amicizie di cui non vi curavate da un po', riprendete vecchi rapporti, siate disposti a perdonare. Con il partner di sempre qualche incomprensione per un progetto che non è andato come sperato.

♏ Scorpione

Elemento Acqua

Incontrerete una persona pronta ad aiutarvi e sostenervi in ogni modo possibile, ma non ne approfittatene troppo. Nei nuovi rapporti amorosi siate sinceri sin da subito perché potreste pentirvene e mandare tutto a rotoli.

♓ Pesci

Elemento Acqua

Non isolatevi, lasciate alle spalle ciò che fa parte del passato e siate pronti ad accogliere il futuro senza averne paura. Nel lavoro un periodo di condivisione con i colleghi sarà necessario per farvi acquisire il vostro spazio e la stima.

New Cafe Millennium
Viale Fregene Cerenova (Adiacente Poste)
Tel. 06 99 02 887

Tabaccheria CATALDI
BIGLIETTI COTRAL - BIRG - ABBONAMENTI MENSILI

Sisal, Tivvù, Wind, Sky, and other logos are visible.



CASA del TENDAGGIO

Antica Tappezzeria dal 1974

Pergotenda

Installazione Senza Permesso

Vuoi chiudere un ambiente
SENZA PERDERE LUCE?



-50% DIRETTAMENTE IN FATTURA



RICOPERTURA
DIVANI E SEDIE

COMPLEMENTI D'ARREDO
PER TENDAGGI

ZANZARIERE

MATERASSI

RETI
ORTOPEDICHE



Pagamenti personalizzati

Ladispoli: Via Ancona, 26/b - Tel. 06.9946864

Collezione
ALPESSE
CASA



Farmacia Dott.
LUIGI DE MICHELIS



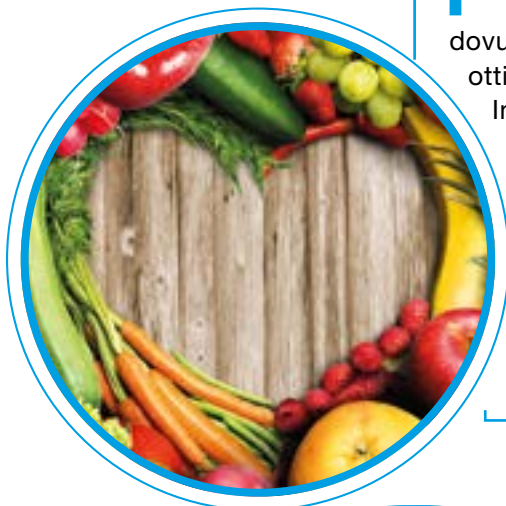
Principi base della nutrizione

Partendo dall'assunto che l'uomo è ciò che mangia (L. Feuerbach), si comprende quanto sia importante conoscere almeno le nozioni fondamentali di una corretta alimentazione che permetterà di conservare, insieme alla dovuta attenzione agli altri fattori di rischio elencati dall'OMS, uno stato di salute ottimale.

Innanzitutto è opportuno sottolineare che per Dieta non si intende un particolare regime alimentare che si deve seguire nel caso in cui si sia affetti da patologie come ad esempio il diabete o l'insufficienza renale, ma l'insieme dei pasti che ogni giorno dobbiamo introdurre nel nostro organismo.

Gli alimenti che assumiamo sono, generalmente, miscele contenenti più Principi Nutritivi o Nutrienti.

I Nutrienti, in accordo con la Comunità Scientifica, sono rappresentati da: Carboidrati o Glucidi, Proteine o Protidi, Grassi o Lipidi, Vitamine, Sali Minerali e Acqua.



Carboidrati

Sono contenuti nei Cereali (grano o frumento, riso, mais, orzo, avena...) e nei Legumi (fagioli, lenticchie, ceci, soia, piselli...). Vengono distinti in semplici e complessi a seconda della grandezza della molecola. Al primo gruppo appartengono quelli che comunemente vengono chiamati "Zuccheri" come il Destrosio o Glucosio, il Saccarosio che usiamo come dolcificante, il Lattosio contenuto nel latte ed il Maltosio; il secondo gruppo comprende l'Amido, contenuto nella pasta, nel pane, ecc.

Per quanto riguarda tali Nutrienti, si consiglia di introdurre soprattutto Carboidrati complessi e non semplici in quanto prima di essere assorbiti, a livello intestinale, devono essere digeriti e pertanto non causano un brusco innalzamento della glicemia che, se protratto nel tempo, potrebbe determinare l'insorgenza del diabete, patologia diffusa nei soggetti obesi e sopra i 40 anni.

Grassi

Sono contenuti in alimenti sia di origine animale (carne, affettati, uova, formaggi) che vegetale (oli). Si consiglia di privilegiare l'introduzione di Grassi vegetali soprattutto l'olio extravergine di oliva, ricco di acidi grassi della serie omega 3 che si ritiene siano in grado di abbassare i livelli di colesterolo nel sangue e di proteggere le membrane cellulari; nei grassi animali è contenuto il colesterolo che è considerato uno dei fattori di rischio per l'insorgenza delle patologie cardiovascolari.



APERTI TUTTI I GIORNI



FARMACIA Dott. Luigi Demichelis DAL 1934



Con te dal 1934
ogni volta che vuoi
noi ci siamo!



La farmacia
del dott. Demichelis
è rinomata per la continua
innovazione dei prodotti
e dei servizi.



Prodotti per la prima infanzia,
omeopatici, dietetici, fitoterapici,
dermocosmetici,
integratori alimentari,
laboratorio galenico,
medicinali e articoli veterinari.



SERVIZIO FARMARECUP GRATUITO

PER LA PRENOTAZIONE DI VISITE SPECIALISTICHE,
ESAMI DIAGNOSTICI ED ESAMI DI LABORATORIO

RECARSI IN FARMACIA MUNITI DI IMPEGNATIVA
E TESSERA SANITARIA

DAL LUN AL VEN ORARIO 07-20

QUANDO LA FARMACIA È DI TURNO ANCHE LA DOMENICA

Via Ancona, 76 - Ladispoli
tel. 06 99 477 46 - fax 06 99 470 85 - www.farmaciademichelis.com



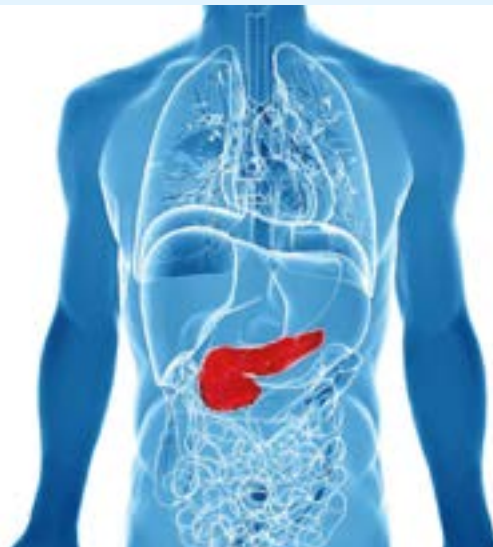
Ortica

Salute Benessere

Broncopneumologo, Cardiologo già docente in Microbiologia ambientali, Medicina Naturale e di formazione dei medici di medicina di base.

A cura del
Dottor Professor **ALDO ERCOLI**

NEI MEANDRI DELLA PANCREATITE CRONICA



E' vero che la maggior parte dei pazienti affetti da pancreatite cronica si presenta dal medico per dolori che dall'epigastrio (bocca dello stomaco) si irradiano alla schiena ma altre volte è silente, senza quella peculiare, direi tipica forma algica. La malattia ha un'incidenza affatto trascurabile (0,5%) ed in più della metà dei casi sviluppa un diabete mellito dovuto alla perdita della funzione endocrina oltre che esocrina (enzimi pancreatici) del pancreas. La diagnosi è facile nei pazienti con dolore addominale, diabete mellito, perdita di peso, feci grasse in grande quantità (steatorrea) e calcificazioni pancreatiche all'rx (in bianco) dell'addome. E' ben più difficile quando il quadro clinico è più sfumato, appena accennato. Il dolore non intenso può essere ricorrente nel tempo non persistente oppure, come detto, essere anche assente. Perché si riscontri la steatorrea occorre che si verifichi una distruzione del 90% delle funzionalità esocrine (enzimatica) del pancreas. Contrariamente poi alla pancreatite acuta l'aumento dell'amilasi (iperamilasemia) non è un segno specifico. Né bisogna nella diagnosi precoce fare grande affidamento, sulla lipasemia. E' importante, direi basilare, come sempre la clinica che poggia sull'anamnesi: saper ascoltare e interrogare il paziente. L'abuso di alcol (superalcolici, vino, birra) si riscontra nel 60% dei casi, quantificabile negli etilisti cronici quando si assumono più di un litro e mezzo di vino (ovviamente meno per i superalcolici) per più di 15-20 anni. Altra causa importante è calcolosi delle vie biliari o l'ostruzione cronica della sfintere di Oddi (altra patologia biliare). Molto più rare altre eziologie: iperparatiroidismo primitivo, fibrosi cistica, dismetabolismo lipidico, ulcera duodenale penetrante, cause iatrogene da farmaci (estrogeni, diuretici tiazidici e furosemide "lasix", alcuni antibiotici "tetraciline, rifamicine). Nel 10-25% dei casi (a seconda delle statistiche dei vari autori) l'eziologia è idiopatica, resta sconosciuta. Saper individuare una forma iniziale della patologia, quando i sintomi chiari mancano o sono sfumati, non è semplice. Un soggetto

divenuto diabetico con dolori non intensi, saltuari nel tempo, inconsueti (dall'epigastrio al dorso, specie sotto le scapole destre e sinistre)? Una semplice, poco costosa, radiografia dell'addome può evidenziarci delle calcificazioni pancreatiche e metterci sulla giusta strada. Nelle riacuzie dolorifiche è sempre bene verificare l'amilasemia e amilasuria (urine 24 ore). Certo la diagnosi è ben più facile se ci si presenta un paziente magro che perde peso, diabetico, con dolori addominali, steatorrea. Si tratta ripeto però di una diagnosi tardiva. Occorre sospettarla prima la malattia. L'ecografia dell'addome non sempre è di semplice esecuzione. Il pancreas è difficilmente visualizzabile per eccesso di gas intestinale (meteorismo) e nei soggetti obesi. La tecnica "gold standart" è rappresentata dalla Tc dell'organo, una diagnostica certamente costosa ma non invasiva (viene eseguita con mezzo di contrasto). Qual è il destino dei pancreatici cronici non trattati? Un quarto di loro (25%) perde la vita entro 20 anni dalla diagnosi. E' per questo motivo che è di primaria importanza la totale astinenza (attraverso una graduale ma sensibile riduzione) dell'alcol. Tale da portare ad una infiammazione esocrina pancreatica (vie duttali). Utile per lo scarso assorbimento vitaminico un approccio proteico sostitutivo (10-15 gr x Kg/die). Anche pasti copiosi, ricchi di grasso, vanno assolutamente aboliti. Utile una terapia orale sostitutiva a base di enzimi pancreatici (3 cps rivestite ai pasti) associate agli anti H2 (inibitori di pompa protonica) perché gli enzimi sostitutivi vengono inibiti dall'acido gastrico. Anche il sodio bicarbonato può essere utile. Le cps o compresse enzimatiche devono essere sempre rivestite. Talora può essere necessaria l'insulina per il controllo del diabete. Personalmente più che affidarmi alla amilasemia e lipasemia ricorro all'Rx dell'addome "in bianco" senza mezzo di contrasto. Le calcificazioni pancreatiche sono presenti nel 30-60% dei casi. Se poi l'anamnesi ci aggiunge un'intolleranza agli zuccheri come faccio a non avere dei sospetti?

PROMOZIONE GREEN PASS

NON PERDERE TEMPO!

PRENOTA ONLINE I TUOI TAMPONI

WWW.GRUPPOSALUS.NET



RAGAZZI UNDER 18

10 Tamponi Antigenici

€ 100,00

ADULTI

10 Tamponi Antigenici

€ 120,00

10 Tamponi Molecolari (PCR) **€ 450,00**

CERVETERI

VIA ETTORE SALOMONE 14 (ZONA MERCATO)

TEL. 0699552602 - 069949944 - WWW.GRUPPOSALUS.NET

AUTORIZZAZIONE REGIONE LAZIO N. 400537 DEL 22/01/2021 - DIRETTORE TECNICO DOTT.SSA ELEONORA CAPOROSSI



LAURA VANNI

Operatore tuina, istruttore
di taijiquan e qi gong



L'AMORE È NEL CUORE? LA MEDICINA CINESE DICE DI SÌ

Non è facile definire cosa intendiamo con il termine amore.

Ci riferiamo sicuramente a qualcosa che ha un'ampia varietà di significati: una serie di sentimenti che comprende aspetti spesso mescolati tra loro come l'attaccamento, la dedizione, l'attrazione, l'affetto...

Nella tradizione popolare il cuore si rallegra per gli eventi felici (si riempie – e a volte scoppia – di gioia) e si rattrista per quelli tristi (si spezza, si infrange).

Se una persona è cordiale, affettuosa, entusiasta “*parla con il cuore*”. Al contrario, se una persona è fredda, rigida, meschina diciamo che “*ha un cuore di pietra*”.

Cuore ed emozioni in medicina cinese

In medicina cinese il Cuore è ritenuto la sede privilegiata delle emozioni.

Imperatore del Regno (l'intero organismo), il Cuore è coinvolto da tutte le emozioni – anche quelle associate agli altri Organi Zang – in particolare quando queste si fanno molto intense

o prolungate nel tempo.

Il cuore è, quindi, sede della dimensione del mentale e dell'emozionale (Cuore-Shen).

Associato all'elemento Fuoco, il colore corrispondente al Cuore è il rosso, l'emozione associata è la gioia, il suono la risata, anch'essa espressione di gioia.

È interessante notare che il termine “amore” compare raramente negli antichi testi cinesi.

Si parla più spesso di amore inteso come compassione, pace, armonia.

L'amore, in questa accezione, implica apertura e accoglienza e, nella sua manifestazione più equilibrata, è espressione di armonica serenità.

In termini cinesi, possiamo immaginare l'amore come una energia (Qi) particolarmente vitale e dinamica (yang).

In quanto energia yang, l'amore è tensione verso l'esterno.

Questo gli conferisce le qualità di empatia, compassione, capacità di comprendere l'altro allontanandosi momentaneamente dalla propria

La medicina cinese non è una pratica sanitaria ma una pratica energetica per favorire il benessere a 360 gradi



La TRIACA
ERBORISTERIA

VIA BARI, 39 - 00055 LADISPOLI - TEL/FAX 06 9911137

FITOCOSMETICA
FIORI DI BACH
CAMELLE SENZA ZUCCHERO
ALIMENTAZIONE NATURALE
LAMPADINE DI CRISTALLI DI SALE
PRODOTTI SPARGIRICI

VASTA SCELTA DI: INFUSI DI FRUTTA,
TISANIERE E DIFFUSORI PER L'AMBIENTE

limitante individualità.

E' desiderio sincero di alleviare le sofferenze dell'altra persona.

Cuore ed emozioni in medicina occidentale

Il rapporto tra emozioni e "salute" del Cuore è presente anche nella medicina occidentale.

Una ricerca condotta dall'Università di Pisa in collaborazione dell'Università dell'Essex (Inghilterra), l'*Harvard Medical School* e il *Mit* di Boston (Usa) è pervenuta alla definizione di un algoritmo matematico in grado di fornire una valutazione continua degli stati emozionali mediante elettrocardiogramma.

In pratica, data una certa dinamica cardiaca, i ricercatori sono stati in grado di predire il battito successivo e comprendere quale emozione era stata provata dal soggetto sotto osservazione».

Una ricerca pubblicata sul *Journal of the American Society of Echocardiography* evidenzia, invece, come i dispiaceri hanno conseguenze cardiache negative.

Amore come unione

L'amore è, per definizione, senso di unione.

Quando si ama, si entra in unione con l'oggetto d'amore, tanto che la sua sofferenza è la nostra sofferenza, la sua felicità è la nostra felicità.

L'amore implica il bisogno di intimità e di contatto che accompagna tutte le fasi della vita fin dalla nascita (il neonato che cerca il contatto della mamma).

L'amore tra due persone esprime quindi desiderio di unione e sintesi. Anche il contatto sessuale ha la stessa origine.

E' nella natura umana come il respirare e il nutrirsi, garantisce la prosecuzione della specie e allo stesso modo contribuisce al nostro benessere, rafforzando la nostra energia vitale.

Nell'approccio cinese, per vivere in modo autentico l'amore, il Cuore deve essere vuoto, ovvero privo da turbamenti, aperto e disponibile.

In questo modo sarà possibile "prendere a cuore" la vita, se stessi e gli altri. Con misura ed equilibrio, riducendo quanto nell'amore c'è di attaccamento e, quindi, di amor proprio.

Aprendosi all'altro con fiducia e disponibilità.

Tutto questo nel rispetto di sé e dell'amore per se stessi. Questo non in un senso egoistico e narcisista, ma come accettazione di quello che siamo "nel qui e ora", senza pregiudizio. Lasciando al nostro essere più profondo la possibilità di manifestarsi liberamente, senza condizionamenti e sovrastrutture mentali.

Questo seguendo il Cuore, ma anche mantenendo il senso della realtà. Come dice il detto, poco cinese ma molto efficace, quindi: "segui il tuo cuore ma porta con te il tuo cervello".



FARMACIA ARMENIO

La Farmacia vicina
alle tue esigenze



DERMOCOSMESI

PRODOTTI PER L'INFANZIA

SERVIZI AUTO ANALISI

PRODOTTI VETERINARI

MISURAZIONE PRESSIONE

OMEOPATIA-FITOTERAPIA

PREPARAZIONI GALENICHE



CONSEGNA FARMACI
A DOMICILIO SU RICHIESTA

VIA PARIGI, 39 - LADISPOLI - 06 99 10 609
farmacia.armenio@alice.it



Farmacia Armenio



Dottoressa
ANNA MARIA RITA MASIN
Psicologa - Psicoterapeuta
Psicologa Giuridico-Forense

EFFETTI PSICOLOGICI AVVERSI



Con questo articolo voglio evidenziare le conseguenze psicologiche che derivano dal prolungarsi dello stato che stiamo vivendo da più, ormai, di due anni. Tutti noi colleghi siamo molto allarmati e stiamo osservando un aumento esponenziale di grossi disagi psicologici e comportamentali sia individuali che famigliari e sia negli adulti sia nella fascia dell'età evolutiva, bambini ed adolescenti. Con questo articolo voglio che si apra un varco sul fatto che tutti noi possiamo essere soggetti a questi disagi. Mi rivolgo ai genitori dei bambini sotto ai 10 anni, mi rivolgo ai genitori di adolescenti, mi rivolgo agli adulti e mi rivolgo ai figli degli anziani. Con questo articolo voglio solo evidenziare che, al di là di qualsiasi scelta effettuata, il periodo che stiamo vivendo porta e porterà i suoi effetti anche a lungo termine. Intanto, lo stato di continua paura, di tensione e di incertezza ha portato a togliere piano piano (per, poi, reinserire) le abitudini. Le abitudini sono fondamentali per la nostra vita, fin dalla nascita. Le abitudini e le ritualità a volte sono noiosissime ma sono altrettanto rassicuranti per tutti. Iniziamo, adesso, ad osservare le fasce d'età. **Bambini fino a 10 anni.** In questo periodo, nascono e vivono in un mondo in cui gran parte delle persone hanno una parte del viso coperta; vedono solo gli occhi e per gran parte della giornata non vedono l'espressione della bocca e il viso completo. Il linguaggio verbale è nascosto e, alle volte, poco comprensibile. Il bambino imparerà a riconoscere tutte le sfumature del non verbale? Lo sapremo nel futuro prossimo. **Adolescenti:** la fase della prima uscita dalla famiglia e dei primi amori. È lì

che i nostri adolescenti e preadolescenti sono stati e sono ancora bloccati. Non potevano più uscire, hanno dovuto sostituire i veri contatti sociali con quelli virtuali. Lo straordinario è diventato ordinario: l'uso dei pc per la scuola e il rimanere in casa li ha maggiormente legati al piccolo schermo del cellulare per comunicare con i loro coetanei. Perché di questo hanno bisogno, comunicare con i loro coetanei. Lungi da me dall'essere catastrofista, ma sta crescendo una generazione che ha poca dimestichezza con la vera socialità. E da lì, oltre ai problemi relazionali e di rendimento scolastico, escono disturbi alimentari, l'autolesionismo (tagli), disturbi d'ansia e del tono dell'umore. Molti sono, poi, i giovani sopra i 20 anni che soffrono di gravi disturbi d'ansia. **Adulti:** si aggravano disturbi già presenti, che "prima venivano tenuti sotto controllo" (cit.). Qui si parla della sfera dei disturbi d'ansia, dell'umore, disturbi del ritmo sonno-veglia; emerge anche una grave forma di sospettosità verso l'altro e di forte pre-giudizio. Nella coppia, diventano evidenti problematiche prima latenti. L'isolamento ha effetti anche negli anziani: nel primo lockdown dovevano essere protetti, certo! Ma per gli anziani, le abitudini e le ritualità sono fondamentali com'è fondamentale la vicinanza dei loro famigliari. L'isolamento può aver portato a disturbi dell'umore o, in alcuni casi, ad accelerare i segni di un decadimento cognitivo. Con questo articolo, vorrei che tutti noi osservassimo noi stessi e i nostri famigliari con occhi diversi ed attenti perché, purtroppo, si stanno evidenziando gravissimi disagi psicologici e comportamentali, soprattutto in chi già aveva e portava delle fragilità.

Dottoressa **Anna Maria Rita Masin**
Psicologa - Psicoterapeuta
Psicologa Giuridico-Forense



Cell. 338/3440405

www.psicoterapeutamasin.it

Cerveteri - via Prato del Cavaliere, 5
Ladispoli - via Ladislao Odescalchi, 27
Roma - via dei Camillis, 8 (metro Cornelia)



Centro Oculistico **GAROFALO**

VISITA OCULISTICA COMPLETA

- ✓ CHIRURGIA DELLA MIOPIA CON LASER AD ECCIMERI
- ✓ TOPOGRAFIA CORNEALE - CAMPO VISIVO
- ✓ TERAPIA LASER DELLA RETINA
- ✓ DIAGNOSI PRECOCE MACULOPATIE
- ✓ CHIRURGIA AMBULATORIALE DELLA CATARATTA
- ✓ FOTO FONDO OCULARE - OCT - RETINOGRAFIA
- ✓ DIAGNOSI PRECOCE GLAUCOMA
- ✓ VISITA ORTOTTICA
- ✓ CURVA TONOMETRICA - PACHIMETRIA
- ✓ STUDIO DELLA MOTILITÀ OCULARE

facebook



PER APPUNTAMENTO

www.gioacchino-garofalo.docvadis.it

329.4586661 - Ladispoli Via Berna 6/A
338.3996983 - Roma Via Merulana 88



gioacchino.garofalo@uniroma1.it



Centro Oculistico Garofalo



SERVIZI ATTIVI IN **SICUREZZA**

- > EMOCROMO
 - > EMOGLOBINA GLICOSILATA
 - > **INR**
 - > COLESTEROLO TOT
 - > HDL/LDL/TRIGLICERIDI/GLICEMIA
 - > AST/GOT/ALT/GPT/GGT
 - > CREATININA
 - > URINE
- > **ANALISI GENETICA DELLA FLORA BATTERICA INTESTINALE BIOMAPLAN**
 - > **HOLTER PRESSORIO**
 - > **HOLTER CARDIACO**
 - > **ECG ADULTI E BAMBINI**
VALIDO ANCHE PER ATTIVITÀ SPORTIVA
 - > **CONTROLLO NEI IN TELEDERMOSCOPIA**
 - > BIOTRICOTEST
 - > MISURAZIONE PRESSIONE
 - > NOLEGGIO
AEREOSOL-TIRALATTE-BILANCIA PESA NEONATI-STAMPELLE

TAMPONI RAPIDI

DAL LUNEDÌ AL VENERDÌ

7:30 - 11:30 / 14:00 - 18:00

SABATO 14-18

DOMENICA 9-12

ADULTI 1 TAMPONE € 15,00

PACCHETTO DA 6 A 9 TAMPONI € 13,00 CAD.

PACCHETTO DA 10 TAMPONI IN POI € 12,00 CAD.

BAMBINI

0-11 ANNI € 15,00 - 12-17 ANNI € 8,00

CABINA **ESTETICA**



EPILAZIONE PROGRESSIVA LASER A DIODO 808 NM VISO/CORPO

PERCORSO VISO

Rughe - rilassamento cutaneo
schiarente discromie
RADIOFREQUENZA
ELETTROPORAZIONE
RAD. FRAZIONATA
SCRUB AD ULTRASUONI
OSSIGENOTERAPIA
FOTOBIOSTIMOLAZIONE LUCE LED

PERCORSO CORPO

Defaticante - inestetismi cellulite
adiposità localizzate - perdita elasticità
ONDE D'URTO
RADIOFREQUENZA
BENDAGGIO SALINO
LINFODRENAGGIO

Dott.ssa Cosmetologa: Lucia - Beauty: Miriana - Beauty: Francesca

 06.99551302  [farmacia pratocavalieri](#)  [estetica_pratocavalieri](#)

VIA PELAGALLI 81 - CERVETERI (RM) TEL: 06 99551302 - FAX: 06 99551302



*Dal 1974 al vostro fianco
nel risparmio energetico*

SCONTO IN FATTURA
IMMEDIATO

ECOBONUS

50%

65%

110%

DA OGGI PUNTO

enel × Pay

**Tanti servizi
e zero stress? | Qui Puoi.**

CERVETERI VIALE ALESSANDRO MANZONI, 44/46
06 98181649 -  Natur Energy Cerveteri