



# L'ortica<sup>®</sup> SETTIMANALE

Anno XXIV n°14-2021

DEL VENERDÌ

Punge ma non fa male

Settimanale indipendente di cronaca, attualità, politica, sport - a carattere professionale, tecnico e scientifico - Fondato da Filippo Di Lorenzo - ANNO 24 - 09/04/2021

**LADISPOLI**  
TARTARUGA ALIENA  
NELLA PALUDE

**VALCANNETO**  
SVERSAMENTO  
DI LIQUAMI NEL BOSCO

**ARTE & PITTURA**  
FAUSTO DELLE CHIAIE  
E IGOR LADOJANINE

# EMOZIONI DA SANREMO

**INTERVISTA A WRONGONYOU**  
VINCITORE DEL PREMIO DELLA CRITICA  
MIA MARTINI NELLE GIOVANI PROPOSTE  
CON LA CANZONE "LEZIONI DI VOLO"



un nome, una garanzia

# Superal

## 2000



SE ACQUISTI DA NOI I TUOI INFISSI IN PVC PUOI USUFRUIRE  
DELLO STESSO SCONTO 50% ANCHE SU:



- PERSIANE BLINDATE
- PERSIANE IN ALLUMINIO
- AVVOLGIBILI
- ZANZARIERE
- TENDE
- PERGOTENDE
- VETRATE

# S.O.S.

## PRONTO INTERVENTO

Apertura porte blindate e sostituzione immediata della serratura

**APERTURE FORZATE** con **Ufficiale Giudiziario**

Attrezzato per aprire qualsiasi tipo di serratura

**COSTRUISCE  
LE FINESTRE IN PVC**

**A PREZZI DI FABBRICA**



**NUOVO  
SHOWROOM  
400 MQ  
AL PIANO SUPERIORE  
CON ASCENSORE**



**PERGOTENDE - PERGOLE - TENDE - FRANGISOLE  
FABBRICA PORTE IN VETRO MODELLO TODOCRISTAL**




**ZONA ARTIGIANALE VIA DON LORENZO MILANI 3  
TEL. 06 99 22 03 34 - CELL. 339 69 12 444  
WWW.SUPERALL2000.IT**

**Grilli**  
*al* **7**

TEMPORARY STORE

LADISPOLI  
PIAZZA MARESCOTTI N°7  
TEL 0689520322

 grilli\_al\_7

**NOI VEDIAMO OLTRE**

ED IN ATTESA DELLE DECISIONI DI GOVERNO

**ANTICIPIAMO  
IL BONUS  
OCCHIALI**

PER TUTTI I NOSTRI CLIENTI



## Settimanale indipendente

Registrato presso il Tribunale di Civitavecchia  
n° 09/97 del 18/06/97

ISSN 2704-6664 - ROC 34126

Editore Universo Editoriale S.r.l.s.

www.edizioniuniverso.it

**Direttore Editoriale:** Cristiano Cimorelli  
**Direttore Responsabile:** Graziarosa Villani  
**Editor:** Miriam Alborghetti

### Redattori:

Barbara Pignataro  
Emanuele Rossi

### L'Oroscopo di P'Astra

### Responsabile scientifico:

Aldo Ercoli

### Collaboratori:

Flavio Enei, Dario Gaggiottino,  
Barbara Civinini, Emiliano Foglia,  
Angelo Alfani, Antonio Calchio,  
Lorenzo Mezzadri, Flavia De Michetti,  
Christian Scala, Alessia Moricci,  
Pamela Stracci, Giuseppe Vatino.

### Speciale Viaggi: Adriano Botta

### Speciale Cinema: Michele Castiello

### Videorticando: Toni Moretti

### Marketing: V.M. Lius, Carlo Leonori

### Fotografi e collaboratori:

Paolo Gennari, Claudia Cavallo,  
Biagio Tamarazzo, Vincenzo Quondam,  
Andrea Fenili, Massimiliano Magro,  
Marco Tanfi

### Grafica:

Isabel Maccari

### Stampa:

Universo Editoriale S.r.l.s.

*Il nostro settimanale autonomo,  
senza sovvenzioni, diffuso gratuitamente,  
dà la possibilità a tutte le penne libere  
ed indipendenti di poter contribuire,  
in forma alternativa al dovere di informare  
nel modo più trasparente, critico e  
costruttivo possibile;  
senza pressioni politiche ed economiche.  
Molti di noi svolgono una professione  
che permette di scrivere, a titolo di  
volontariato gratuito, per libera scelta  
e di offrire un'informazione diversa e,  
a volte, graffiante, tesa a stimolare  
lo spirito critico dei lettori.*

### Redazione

Piazza Risorgimento, 4 - Cerveteri

Tel. 06 99 41 736

Cell.339 2864552

info@orticaweb.it

redazione@orticaweb.it

www.orticaweb.it

Chiuso in redazione il giorno 06/04/2021

# La linea rossa è stata varcata

In epoca romana, alcuni re mediorientali, per far fronte ai loro debiti, usavano vendere come schiavi migliaia di sudditi a Roma, ragion per cui persone libere, dall'oggi al domani, si trovavano a non essere più sovrane del proprio corpo per una decisione presa nei palazzi del potere. I loro corpi usati per una ragione di interesse collettivo, per garantire la tenuta economica e la sicurezza dello Stato.

Una cosa impensabile ai giorni nostri, nelle nostre democrazie fino allo scorso 1 aprile, giovedì santo, quando con Decreto Legge n. 44, il Consiglio dei Ministri, ha stabilito che i corpi degli operatori sanitari, dei farmacisti (e di chiunque lavora in questi ambiti, anche come semplice addetto alle pulizie), in nome della ragion di Stato, debbano essere usati, per obbligo, come cavie per una sperimentazione di vaccini anticovid. Vaccini dagli effetti a medio e lungo termine sconosciuti che hanno ricevuto una mera autorizzazione temporanea e condizionata. Vaccini che sulle varianti "funzionicchiano" - come dichiarato da Massimo Galli. E chi è vaccinato può essere contagioso: Pier Luigi Lopalco a Piazza Pulita ha affermato che "medici vaccinati hanno portato il virus nei reparti". Nel frattempo apprendiamo che a Malta 6 persone sono morte di Covid 19 nonostante avessero ricevuto la doppia dose.

Non è che i sanitari verranno legati per essere sottoposti alla **terapia genica sperimentale**, bensì dovranno essi stessi firmare il consenso informato, ossia cedere il loro corpo volontariamente. Così volontariamente che se rifiutano verranno sospesi dall'esercizio della professione, conseguentemente non potranno lavorare e resteranno senza retribuzione. I costituzionalisti di regime cercheranno di convincerci a reti unificate che è lecito ricattare un lavoratore (quello stesso che un anno fa era definito un "eroe") scegliendo liberamente se fare la cavia o fare la fame; che è cosa buona e giusta che un professionista, con titoli, concorsi superati, dalla sera alla mattina, si trovi nella condizione di non poter più esercitare la propria professione, se non in modo abusivo e commettendo un reato. L'unico precedente storico, nel Novecento, di un tale provvedimento sono le leggi di Norimberga del 1935 nei confronti degli ebrei (poi imitate dalle leggi razziali fasciste del 1938).

Non è una lotta tra di sì-vax e no-vax, come vorrebbero farci credere. Il decreto è una vera e propria dichiarazione di guerra contro ogni libertà, contro i fondamenti stessi della nostra democrazia, a cui dovrebbero opporsi tutti. Anche e soprattutto chi ha **scelto** di vaccinarsi. Ricordiamoci che se oggi si accetta che qualcuno possa prendere a picconate un edificio così sacro come la democrazia, si accetta tutto ciò che ne consegue. Sulla pelle di tutti. Di tutte le categorie. Il piccone va fermato ora. Adesso o mai più.

«Oggi un trattamento sperimentale dall'efficacia e dagli effetti in gran parte ignoti è stato imposto per decreto ai sanitari - scrive l'avvocato Marco Mori. - Domani sarà imposto a tutti gli altri. Si è varcata una linea rossa che non doveva e non poteva essere superata. La reazione deve essere coesa e trasversale. Da parte di ogni categoria. La democrazia è stata definitivamente uccisa con la scusa della tutela della salute. La paura è sempre la chiave della serratura con cui ogni totalitarismo apre la porta e prende il potere. La violazione dei diritti inalienabili della Persona Umana, quali le libertà personali e la sperimentazione genica».

# WRONGONYOU: “PARTITO DA SANREMO CON UNO ZAINO DI EMOZIONI”

## SUO IL PREMIO DELLA CRITICA PER LA SEZIONE NUOVE PROPOSTE



Il 71° Festival di Sanremo ha da poche settimane calato il sipario e la musica presentata all'Ariston già risuona nelle città. Tra i tanti brani delle nuove generazioni ci sono anche quelli scritti da Wrongonyou che ha conquistato il prestigioso premio della critica Mia Martini per la sezione nuove proposte, l'altro premio, si potrebbe dire, ideato da tre giornalisti accreditati alla kermesse - Gio Alajmo, Cristina Berretta e Santo Strati - e assegnato a partire dal 1982. Una prima volta importante per il giovane cantante Wrongonyou che L'Ortica del Venerdì ha intervistato.

**Con “Lezioni di volo” ti sei guadagnato il premio della critica nella sezione nuove proposte al 71° Festival di Sanremo. Un riconoscimento importante. Come lo hai accolto?**

Il premio alla critica Mia Martini era il premio al quale ambivo di più in realtà. È stata un'emozione grande salire su quel palco, me ne sono andato via da Sanremo con uno zaino pieno di emozioni ed esperienze, ma con anche quel premio sono tornato a casa ancora più felice, fiero e soddisfatto di me stesso, più di quanto già fossi.

**Puoi essere considerato a buon diritto un esponente della musica romana. Come ti senti in questo ruolo e senti un po' l'eredità dei grandi cantautori capitolini?**

È un grande onore quello che dici per me! Spero di essere degno dei grandi cantanti romani che mi hanno preceduto, in più essendo un grande fan di Venditti, Battisti e De Gregori è un compito arduo, ma è stato importante ricevere svariati messaggi di

complimenti dopo le mie esibizioni da grandi odierni romani come appunto Daniele Silvestri.

**Distinguersi tra i tanti che fanno musica come sei riuscito a farlo?**

Con questo disco nella fattispecie ho solo cercato di essere me stesso. Viviamo in un presente dove c'è un riciclo di musica troppo veloce per i miei gusti, ma bisogna adattarsi ai tempi che corrono! Ho scoperto relativamente da poco il cantautorato italiano, quindi ho cercato di unire la mia esperienza di produzione della musica oltreoceano e unirla alla nostra tradizione di cantautorato. È stato un esperimento che penso sarà in continua evoluzione.

**Nell'ultimo disco “Sono io”, uscito il 12 marzo, in qualche modo ti metti a nudo. Cosa ti ha spinto a realizzare un lavoro su te stesso?**

Lo stare da solo durante il primo lockdown mi ha dato modo di stare da solo e guardarmi allo specchio. È stato un disco che considero terapeutico. Buttare tutte le emozioni e le sensazioni che avevo dentro in musica mi ha aiutato a conoscermi ancora di più e mettermi in dubbio per migliorarmi e capire bene dove stavo andando. È un disco che ho scritto in primis per me, non con egoismo ma con amor proprio nei miei confronti. Ne avevo bisogno.

**Wrongonyou, ovvero?**

Sbagliato su di te. Da piccolo sono stato molto bullizzato e qualsiasi pretesto era buono per prendermi in giro, qualsiasi cosa addosso a me era sbagliata. Ho voluto prendere queste prese in giro e farne un nome d'arte così da esorcizzare tutti i dolori passati e trasformarli in qualcosa di bello. In



più l'altro giorno ho incontrato Joe Bastianich e ha detto che in America viene molto usata come frase, togliendo i mie dubbi sulla correttezza dell'inglese, dice che è molto slang ma corretto.

**Grottaferrata ma anche Bracciano, dove vive tua madre sono un po' i tuoi luoghi di riferimento. Che rapporto hai con queste città?**

Beh Grottaferrata è la città dove sono nato e cresciuto e dove ho lasciato il cuore e approfitto per ringraziare tutta la città per il sostegno che ha dimostrato durante il festival di Sanremo! Mi ha aiutato ad affrontare il tutto.

Mentre con Bracciano il primo contatto risale a qualche anno fa per girare un video musicale della mia canzone Rodeo, dove protagonista è un toro maremmano del noto allevatore locale "Fidalmo", in più mia madre si è sposata con un braccianese doc e quindi mi ritrovo spesso a passare le domeniche immerso nella natura circostante e in zone che mantengono intatte la ruralità del paese. Adoro fare passeggiate a cavallo in quel della "Macchia".

**Dopo la buona prova sanremese si apre la stagione dei live, covid permettendo. Il 29 novembre 2021 sarai a Milano alla Santeria Toscana 31 e il 4 dicembre al Monk a Roma. Come vivi l'emozione del palco?**

Adesso come adesso lo vivo con molta nostalgia e voglia di cavalcare palchi con tutta l'energia possibile. È la dimensione che più amo della musica. Viaggiare per arrivare in una nuova città ogni volta, prepararsi e poi passare la sera a fare la cosa che amo di più: cantare.



**NORCINERIA PRODUZIONE PROPRIA  
CARNI UMBRO VITERBESI- MACELLERIA  
GASTRONOMIA - PRONTI A CUOCERE**



 Ferri Carni

**VIA SERGIO ANGELOCCI, 5 - CERENOVA**

paolofrancesco@inwind.it - Tel/Fax 06 9904388

# USO E ABUSO DI TABLET E CELLULARI



## IL RACCONTO DI GIULIA CHIONNE, STUDENTE DELLA CORRADO MELONE

Attualità

8

"La scuola ha di nuovo chiuso per colpa del Coronavirus e abbiamo ripreso a fare la nostra solita didattica a distanza. Ma le iniziative non si sono fermate e la Corrado Melone, ha organizzato "on line" un incontro molto interessante con un criminologo che ci ha parlato dei rischi di cellulari e computer messi in mano ai bambini piccoli. Qualsiasi cosa, anche la tecnologia più spinta, diventa però pericolosa se messa nelle mani di chi non sa usarla. I bambini di oggi sembra quasi che siano nati tecnologici ma tutta questa tecnologia, se non si usa bene, diventa pericolosa. Ormai il telefono è diventato l'oggetto che ognuno di noi possiede. Ma il cellulare può avere aspetti positivi e aspetti negativi. In molte occasioni ci aiuta a trovare un indirizzo o una strada a noi sconosciuti (con l'uso di Google Maps è facile); ci aiuta anche nelle ricerche scolastiche. Una cosa però certa: non ci aiuta a diventare individui indipendenti. Infatti alcuni di noi non sanno riconoscere più dove si trova il Nord o il Sud, non sono più in grado di trovare da soli una strada, non si parla

più con nessuno per avere un aiuto, come magari succedeva in passato usando formule di cortesia tipo "mi scusi ho bisogno di un'informazione", "devo andare... grazie" eccetera e quindi se da una parte il cellulare ci facilita la vita, dall'altra ci lega strettamente a lui, non sapremmo telefonare ad un amico se non avessimo il nostro cellulare con il numero memorizzato: non ci rende persone autonome. Il dottor Di Pietrantonio, criminologo della Polizia di Stato, non è contro lo strumento, anzi ne riconosce la grandissima validità. Ci ha detto che è ormai diventato indispensabile, visto che in questo mondo tutto si muove più facilmente e velocemente grazie ad internet, come ad esempio le prenotazioni online in aeroporto o per ordinare un acquisto o per operazioni bancarie o per una semplice prenotazione per un'analisi clinica. Il rischio però è di diventare superficiali in quanto si viene sommersi da milioni di informazioni e il nostro cervello il giorno dopo le perde e non ricorda più nulla. L'uso del cellulare limita anche la nostra memoria tanto che, a volte,

non ci ricordiamo neanche il nostro numero di telefono a memoria. Alcuni di noi non usano più la fantasia per immaginare qualcosa infatti, quando ero piccola, e mi veniva raccontata una storia, io la vedevo con la mente. Ora invece non si fa altro che andare su Google e prendere immagini dal telefono e questo è un vero peccato. Un altro aspetto che il criminologo ci ha fatto presente è quello legato alla nomofobia, cioè la paura di rimanere senza internet ed in alcune persone questo fatto porta ad un vero e proprio stravolgimento mentale tanto da farle ammalare. Questa parola non la conoscevo ed è la prima volta che la sento e per me è strano pensare che delle persone siano così legate alla tecnologia tanto da avere una paura incontrollata di rimanere sconnessi. Mi fa sorridere il fatto che per alcuni di noi non avere internet porti agitazione, ansia, aumento del battito cardiaco, tremore e addirittura tachicardia. Il cellulare ci sta impoverendo dentro. Se si esce e si fa un giro, ci possiamo accorgere facilmente che, se prima giocavamo con un pallone e si parlava molto, adesso non si esce più e si passano intere giornate con questo oggetto in mano e se vogliamo dire qualcosa, lo facciamo usando la tastiera e non più carta e penna. Stiamo perdendo l'uso dei termini che abbiamo assimilato negli anni in quanto ora facciamo un uso spropositato di questo mezzo tecnologico tanto che abbiamo ridotto addirittura l'uso di termini sostituendoli con faccine emoticon. Uno degli esempi sbagliati è legato al fenomeno "Tik Tok". Tutti noi adolescenti ormai lo conosciamo. L'uso che si fa in genere di Tik Tok secondo me è qualcosa di sbagliato. Non posso negare che a volte guardando i video ho anche sorriso, ma quando ascolto un "Tik Tok" sento solo tante parolacce e sciocchezze a cui tante persone purtroppo credono. Addirittura ci sono persone che hanno perso la vita guardando e accettando una sfida. Io sinceramente non vedo l'ora che si possa uscire liberamente di casa; mi piacerebbe abbandonare il cellulare ed il computer per poter fare una bella passeggiata all'aria aperta osservando la natura e magari invece di scattare una foto con il cellulare, osservare la stessa con i miei occhi e tenerla per sempre nella mia memoria. Concludo ringraziando la scuola Corrado Melone che organizza sempre incontri molto interessanti ed educativi; ringrazio il nostro amico criminologo perché ci ha parlato dei diversi argomenti con molta attenzione e con molta cura, usando parole facili da comprendere ed è stato molto esaustivo e infine ringrazio la nostra attenta prof.ssa Addario che non ci fa perdere mai questi incontri stupendi".

**Gnazi**  
**MOTORS**  
di Gnazi Valerio e Luigi

OFFICINA MECCANICA  
ELETTRAUTO  
VIASAT POINT  
CENTRO GOMME  
REVISIONE INIETTORI  
TAGLIANDI  
PROMOZIONE  
SU IMPIANTI A GAS

B M W  
PARTNER IN QUALITY

Gnazi Motors sas  
BOSCH  
Service

BOSCH  
Service

VIA E. BERLINGUER, 13  
LADISPOLI - TEL. 06.9911892  
officina.gnazi@boschcarservice.it  
[www.gnazimotors.it](http://www.gnazimotors.it)

# ANTONINO ZICHICHI: UN FISICO CONTROCORRENTE



Antonino Zichichi è un fisico molto noto al grande pubblico per la sua attività divulgativa e per il suo aspetto “alla Einstein” con i suoi capelli bianchi scarmigliati e l’aspetto ieratico. Superati i 90 anni si vede più raramente in TV, ma è ancora attivo nonostante l’età ed all’inizio di quest’anno ha lanciato la candidatura di Trapani “capitale della cultura italiana”. Il suo aspetto ne ha fatto l’icona del “fisico” nell’immaginario collettivo.

Nasce a Trapani nel 1929 e dopo aver frequentato il liceo classico si laurea in fisica presso l’università di Palermo. Nel 1965 si trasferisce al CERN di Ginevra in cui comincia ad occuparsi di fisica delle particelle elementari e nello specifico di anti-materia, studiando l’antideutone (costituito da un antiprotone e un antineutrone).

L’antimateria è costituita di materia ordinaria che però ha la carica elettrica opposta.

Contemporaneamente guida un gruppo di fisici dell’Università di Bologna – dove insegna Fisica superiore - impegnato sempre nello studio delle particelle presso i laboratori di Frascati.

Dal 1977 al 1982 presiede il prestigioso INFN, cioè l’Istituto Nazionale di Fisica Nucleare e nel 1978 la Società Italiana di Fisica. Nel 1980 si fa promotore insieme ad altri della costruzione dei Laboratori del Gran Sasso, noti per i loro studi sui neutrini e che sono ancora un fiore all’occhiello del nostro Paese. Nel 1963 ha fondato il Centro Ettore Majorana ad Erice in Sicilia, che è divenuto durante il periodo della guerra fredda un punto strategico di dialogo tra le superpotenze Usa

e Urss per una politica del disarmo nucleare. Ebbe allora un rapporto molto stretto con il presidente Usa Reagan e con il leader sovietico Gorbaciov organizzando conferenze e dibattiti ad Erice. C’è da notare che lo scienziato siciliano è profondamente legato al mondo cattolico e che quindi ha una visione influenzata dalla Bibbia che lo ha portato ad essere molto critico sulla teoria evoluzionistica di Darwin.

Zichichi si è anche occupato di politica dichiarandosi vicino al Popolo della Libertà, tuttavia nel 2012 riceve l’incarico di assessore ai Beni culturali in una giunta guidata dal Partito democratico da cui poi si dimetterà l’anno dopo. È ancora presidente della *World Federation of Scientists* che ha sede ad Erice e che si occupa di problemi globali. Zichichi ha scritto molti libri divulgativi che cercano di spiegare la fisica “dal basso”, cioè tramite esempi semplici e di immediata presa sul lettore.

Questi libri hanno il loro antecedente in una rubrica che il professor Zichichi tenne per molti anni presso il quotidiano romano *Il Tempo*. Si trattava di una serie di articoli che parlavano dei temi fondamentali della fisica, sia relativistica che particellare, illustrandoli con semplici esempi tratti dalla vita di tutti i giorni, come la pasta asciutta per illustrare il concetto di massa. Fu molto amico del Papa Giovanni Paolo II e questa amicizia portò alla riabilitazione – con cancellazione della condanna - da parte della Chiesa cattolica di Galileo Galilei.



“ **SIGNORE E SIGNORI...  
LA PINSA** ”



#just\_do\_eat

E' arrivata una Nuova Protagonista firmata...

**DOPPIO ZER 00 Pizza**

*Scopri la nostra PINSA, fragrante, leggera e altamente digeribile  
condita e farcita con prodotti di prima qualità!*

*Servizio Delivery e Take-away con le nostre Pizze Tonde e al Taglio*



**PIZZE TONDE**

VIA MESSICO 12  
TEL. 06 9910561  
CELL. 350 00 96 668



**PIZZA A TAGLIO**

VIALE ITALIA 71A  
TEL. 06 9912406





MAREVIVO

# “ADOTTA UNA SPIAGGIA”

La spiaggia è il luogo dove la terra incontra il mare, segnando il confine fra due ambienti naturali straordinari, veri e propri scrigni di biodiversità, oggi sempre più minacciati dall'uomo.

A trentasei anni dalla prima attività di beach clean-up Marevivo lancia la sua nuova campagna nazionale “Adotta una spiaggia”, attraverso la quale sarà possibile sostenere l'Associazione nelle attività di pulizia, osservazione e valorizzazione di decine di spiagge in tutta Italia. Spesso non ci rendiamo conto che la spiaggia rappresenta un ambiente unico in natura, il cui delicato equilibrio può essere irrimediabilmente compromesso dai comportamenti dell'uomo.

Alla spiaggia infatti appartengono i granelli di sabbia, le conchiglie, la vegetazione e le tante creature che vivono sul litorale e nelle acque vicino alla riva. Con la campagna “Adotta una spiaggia” Marevivo vuole dunque da un lato promuovere sul territorio azioni concrete per contribuire a contrastare alcune delle criticità generate dall'azione antropica, ma anche ricordare quanto sia una responsabilità collettiva avere cura costantemente di un ambiente così fragile e prezioso al quale ancora oggi purtroppo siamo abituati a pensare solo in estate e in una misura “accessoria”.

A prendersi cura delle spiagge “adottate” saranno i volontari delle Delegazioni di Marevivo sul territorio, da anni impegnati costantemente a tutelarne l'integrità, il valore naturalistico e la bellezza, che

avvieranno attività di pulizia e di sensibilizzazione della popolazione e delle istituzioni locali, anche attraverso l'installazione di pannelli informativi. Direttamente dal sito di Marevivo sarà possibile scegliere quale spiaggia “adottare”, optando per una a cui si è fortemente legati o piuttosto ad una lontana ma particolarmente preziosa dal punto di vista naturalistico. L'Italia ha circa 8000 km di costa, il 50% circa è rappresentato da coste sabbiose, il 34% da coste rocciose e il 16% è occupato da infrastrutture di vario genere: porti, aree industriali, insediamenti turistici, aree agricole o commerciali. I litorali sabbiosi, le spiagge e le dune costiere sono tra gli habitat europei e nazionali con il peggiore stato di conservazione.

Le principali minacce e pressioni su questi ambienti fragili sono l'inquinamento, la cementificazione delle coste, il turismo irresponsabile, le attività di vario genere che si svolgono nell'immediato entroterra, la distruzione delle praterie sommerse di posidonia, la presenza di specie aliene, la distruzione degli alvei dei fiumi.

Si stima che l'inquinamento delle spiagge colpisca più di 800 specie di fauna selvatica in tutto il mondo, e sono più di 100.000 gli uccelli, le tartarughe marine e i mammiferi marini che ogni anno muoiono a causa dei rifiuti di plastica abbandonati. Hanno la loro influenza anche fenomeni a scala globale come i cambiamenti climatici e l'aumento delle temperature medie del pianeta.



## COMITATO RIFIUTI ZERO LADISPOLI: “AVEVAMO RAGIONE NOI”

Il Comitato Rifiuti Zero Ladispoli rappresenta la propria soddisfazione per i risultati raggiunti dalla vendita del materiale differenziato dai cittadini. Finalmente è giunto il momento che noi del CRZL abbiamo da sempre auspicato. Nella seduta del 31 marzo del Consiglio Comunale di Ladispoli è stata approvata la tariffa TARI 2021, tariffa in diminuzione rispetto allo scorso anno anche grazie ai ricavi della vendita del materiale che i cittadini di Ladispoli hanno correttamente differenziato. Dalle tabelle allegare alla tariffa abbiamo appreso i numeri relativi alla raccolta differenziata del 2020. Considerando che il nuovo contratto per il servizio di raccolta e gestione dei rifiuti urbani è entrato in vigore a marzo 2020, quindi in piena pandemia, e che ancora non sono presenti in contabilità tutti i dati di vendita, i risultati sono più che lusinghieri: dalla raccolta degli imballaggi in plastica si è ricavato oltre 345.000 euro, dalla carta 44.700, vetro legni e metalli quasi 20.000 per un totale complessivo, ripetiamo parziale, di oltre 420.000 euro a consuntivo 2020 e oltre 500.000 euro per il previsionale 2021. Avevamo ragione noi, lo possiamo dire con orgoglio, insieme a tutti i cittadini ed alle forze politiche che hanno creduto e credono che la gestione dei rifiuti sia una risorsa e non solo un problema. La strada è quella giusta, contribuire a riciclare e soprattutto a ridurre la produzione dei rifiuti produce risultati certi che, da oggi, si vedono anche nella bolletta.

Il presidente del CRZL  
Marina Cozzi

TOELETTA ANIMALI  
DOMESTICI

belli &  
profumati



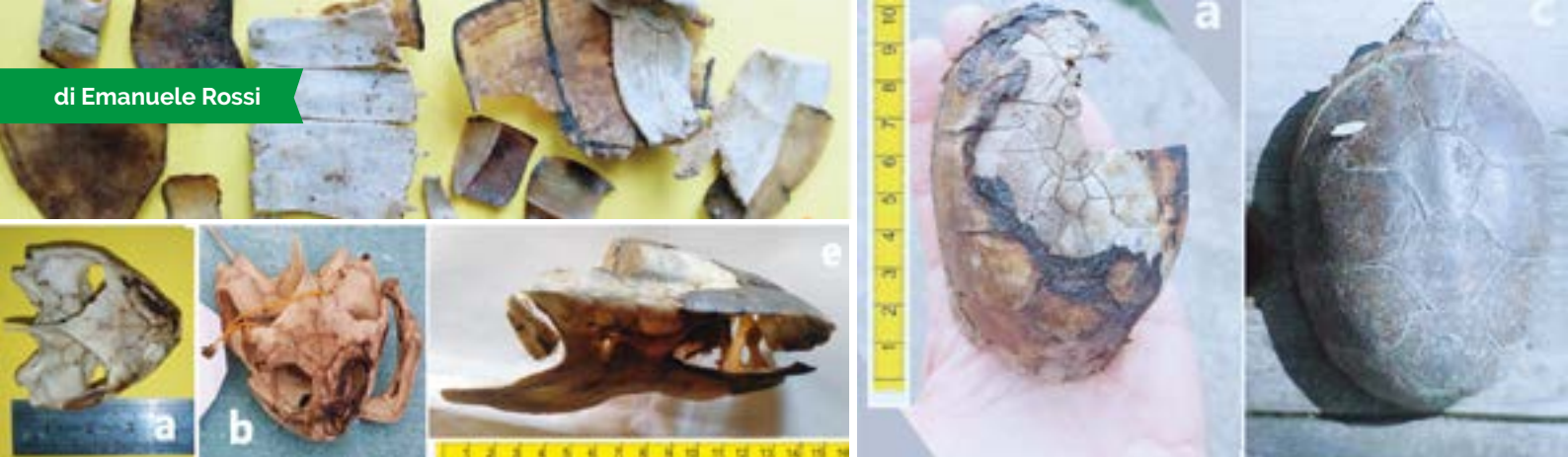
BAGNI CON PRODOTTI SPECIFICI  
TAGLIO A FORBICE  
VASCA IDROMASSAGGIO  
SFOLTIMENTO PELO  
STRIPPING E TRIMMING

ACQUA CORRENTE  
OZONIZZATA

IGIENIZZANTE  
CICATRIZANTE  
ANTINFIAMMATORIA  
ANTIBATTERICA  
ANTIPARASSITARIA



VIA ARMANDO DIAZ, 8  
CERVETERI - 371.3155505  
g.tiziana71@gmail.com



## UNA TARTARUGA “ALIENA” NELLA PALUDE DI LADISPOLI

**UNA SCOPERTA PUBBLICATA DA UNA RIVISTA SCIENTIFICA EUROPEA.  
FORSE L'ESEMPLARE È FUGGITO A QUALCHE FAMIGLIA AFRICANA**

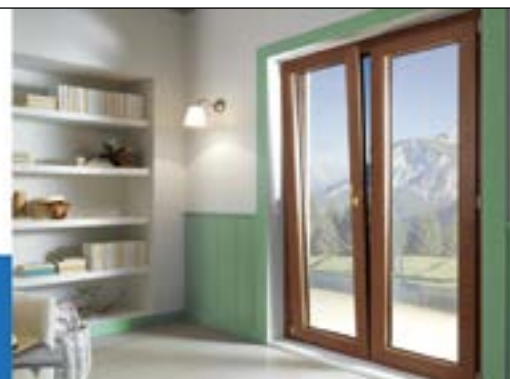
La chiamano tartaruga “aliena”. E avrebbe anche nidificato a Ladispoli. Potrebbe anche sembrare uno scherzo, ma non lo è affatto. Si tratta di tartaruga esotica rinvenuta nel sito di Torre Flavia che a quanto apre non finisce mai di sorprendere. Stavolta non si parla di fratini o corrieri, i simpatici uccelli in via d'estinzione, o di ordinanza per vietare l'ingresso dei cani. Si parla di un piccolo rettile originario dell'Africa occidentale e mai avvistato prima in acque europee. Figuriamoci se a Ladispoli. Di questa scoperta ne ha parlato una rivista “Herpetology Notes” pubblicando le immagini dell'ospite insolito all'interno della palude ladispolana: la Pelomedusa o più comunemente chiamata tartaruga elmetto. Rivista consultabile tranquillamente anche on line. Chiunque può accedere insomma. «Nel 2019 avevamo trovato un piccolo esemplare di appena due centimetri – ricorda Corrado Battisti, gestore del sito per conto di Città Metropolitana – affidandolo a studiosi esperti. Non pensavamo di certo che fosse una tartaruga diffusa soprattutto in una zona precisa dell'Africa, in particolar modo il Senegal. Così siamo rimasti sorpresi a distanza di due anni e nello stesso tempo contenti che ricercatori scientifici europei abbiano acceso i fari sul nostro prezioso monumento naturale».

È una specie palustre, quindi il suo habitat è l'acqua dolce. Il suo carapace presenta striature

verdi e marroni e ha un collo lungo. Non crescono tanto, il maschio può arrivare fino a 30 centimetri di lunghezza. Semmai preoccupa una possibile invasione nell'attuale ecosistema faunistico tra Ladispoli e Cerveteri. «Il fenomeno ora dovrà essere osservato attentamente – specifica il responsabile della Palude – perché non sappiamo quanti piccoli siano nati e soprattutto se possano attaccare gli altri simili. Sappiamo che è un predatore quindi speriamo non si verifichino problemi». Ma come ci è finita una tartaruga elmetto a Ladispoli da una località di un altro continente distante 4mila chilometri? «Ho letto attentamente la pagina di questa rivista scientifica – aggiunge sempre Corrado Battisti – ed è possibile che magari qualche esemplare sia fuggito ad una famiglia africana che vive qui in città raggiungendo non si sa come la Palude. Per loro è un piatto tradizionale e magari delle tartarughine se l'erano portate a Ladispoli per mangiarcele. Posso anche pensare ad un collezionista di animali rari». Il mistero comunque resta nei giorni in cui è scattato l'allerta per i nidi di fratini minacciati dai cani, dai gabbiani, dalla presenza umana e anche dall'erosione marina. Per correre ai ripari i comuni di Ladispoli e Cerveteri hanno firmato un'ordinanza vietando ai padroni l'ingresso con i loro cani di qualsiasi razza nell'area della Palude di Torre Flavia. Un tema molto sentito questo, non solo tra gli animalisti.

**Infissi 2000** Di Vilella Giuliano  
**SERRAMENTI IN PVC ED ALLUMINIO  
DI NOSTRA PRODUZIONE**

Via della Piscina, 8 - Cerveteri (Loc. Due Casette)  
Tel/Fax 06 99 02 751 - Cell. 339 61 84 947 - 329 78 70 446  
villellagiuliano@tiscali.it - www.infissi2000sas.it





# FOCUSED ON YOUR CAREER

Portarti in alto è la nostra missione

Il **95%** dei piloti formati da **Urbe Aero** sono stati assunti in compagnie aeree. Al momento l'accademia conta **230** allievi all'attivo e gli iscritti nell'ultimo anno sono **120**. Abbiamo più di **50** istruttori di teoria e volo, **12** moderni aerei in flotta e **2** simulatori di volo.

**CORSO ATPL INTEGRATO**  
Diventa pilota di linea

**CORSO PPL**  
Diventa pilota privato



scopri  
BNL Futuriamo




Con **Urbe Aero** puoi accedere al Prestito **BNL Futuriamo** dedicato agli studenti per sostenere l'investimento nel futuro\*



**BNL**  
GRUPPO BNP PARIBAS

## Urbe Aero ATO

Aeroporto di Roma Urbe  
Via Salaria, 825 - Roma  
+39 06 8864 3187  
training@urbe.aero  
+ ..... [www.urbe.aero](http://www.urbe.aero)

#Strongerthanbefore #Makeyourdreamshappen    

 **Urbeaero**  
APPROVED TRAINING ORGANIZATION

\*Il prestito è gestito interamente da BNL Gruppo BNP Paribas. La concessione del finanziamento è subordinata all'approvazione della banca. Per tutte le informazioni e le condizioni contrattuali ed economiche far riferimento al sito BNL.it.





## LA FONTANA CON LA PALLA DI CANNONE

Ci troviamo sul colle Pincio, di fronte all'Accademia di Francia, da cui è possibile contemplare una delle viste di Roma più belle e suggestive. Proprio qui è situata la **Fontana con la Palla di Cannone**: un'opera risalente al Cinquecento. Caratterizzata da una base ottagonale, la Fontana è stata realizzata dall'architetto italiano Annibale Lippi su richiesta del Cardinale Ferdinando de' Medici (1549-1609; Cardinale di Santa Romana Chiesa dal 1562).

La storia della Fontana è legata ad alcune leggende che vedono coinvolta la **Regina Cristina di Svezia** (1626-1689) ed il suo carattere estroso. È stata una Sovrana eccentrica, passionale, curiosa e colta in ogni campo del sapere, dalle materie scientifiche fino a quelle letterarie, dall'alchimia alla teologia. La sua natura vivace e la sua inarrestabile sete di sapere la portano a viaggiare molto fino ad arrivare a Roma, in cui viene accolta calorosamente dal Papa Alessandro VII (1599-1667) e dall'intera Città, a bordo di una meravigliosa e ricercata lettiga realizzata proprio dal prestigioso e poliedrico artista Gian Lorenzo Bernini. Sulle storie che sono state tramandate su come una palla di cannone sia finita proprio all'interno di quella fontana esistono diverse versioni legate da un unico comun denominatore: la capricciosa indole della Regina. Qualcuno racconta di un mancato appuntamento tra Cristina e il pittore Charles Errand: tra i due era in corso una

tresca di natura amorosa e lei gli aveva promesso un incontro presso Villa Medici. Tuttavia, resasi conto che non avrebbe potuto essere puntuale al rendez-vous concordato, decide di comunicare al suo amico che sarebbe arrivata in ritardo per mezzo di ben tre colpi di cannone indirizzati proprio alla porta della Villa, due dei quali sono andati a vuoto e una giaceva inesplosa ai piedi del portone di bronzo originale della Residenza (ancora oggi è visibile l'impronta lasciata dall'impatto su una delle due ante). Quest'ultima è stata posta al centro della Fontana, andando a sostituire il giglio, simbolo mediceo che la ornava in precedenza. Altri ancora sostengono che, terribilmente annoiata, la Regina avesse sparato un colpo di cannone per svegliare e far alzare dal letto il Cardinale Carlo de' Medici (1595-1666), che aveva promesso all'impetuosa Cristina una battuta di caccia; tuttavia, un'ulteriore versione di questa storia narra che la Sovrana volesse indire una battuta di caccia e, non avendo voglia di spedire gli inviti e di attendere le risposte, decide di sparare una cannonata direttamente all'ingresso della Residenza de' Medici per svegliare il Cardinale. Gli unici fatti certi però sono il carattere persuasivo della Regina svedese, celebre per i suoi scatti di follia, e ciò che afferma il poeta romantico Percy Bysshe Shelley: *"Bastano le fontane per giustificare un viaggio a Roma"*.

# IL FORNO

## di Del Pivo Andrea & C. s.a.s.

Viale Italia 42 - Ladispoli Rm - Tel. 06 99144445 - Cell. 388.8908383

andreadelpivo@libero.it



Il Forno Di Andrea Del Pivo





## PINSA ROMANA

FINO A 3 GUSTI

Lievitazione Naturale 48h

€ 10,00

Alla pala

## MENU' PINSA ROMANA

FINO A 3 GUSTI

Lievitazione Naturale 48h

+ 3 SUPPLI' & 1 COCA COLA DA 1,5 IT  
O 1 BIRRA DA 66 CL

€ 14,00

Alla pala



Valcanneto - Cerveteri

Largo Claudio Monteverdi, 25 - 06.39376268



## SVERSAMENTO DI LIQUAMI NEL BOSCO DI VALCANNETO

**SCATTA DI NUOVO L'SOS AMBIENTALE NELLA PREZIOSA AREA CERVETERANA. POLIZIA LOCALE E CAPITANERIA PRONTE AD INTERVENIRE**

Una brutta immagine nel giorno di Pasqua. Sversamenti abusivi nel bosco di Valcanneto, a Cerveteri, un film visto e rivisto in quest'area considerata un'isola felice ma a quanto pare avvolta nel degrado. Sono stati gli stessi residenti a puntare l'indice contro una situazione spiacevolissima, non solo visivamente ma anche per l'olfatto. «Continuate a contaminare il vostro letto e una notte soffocherete nei vostri stessi rifiuti», il signor Luigi cita addirittura un passaggio del Manifesto dei diritti della terra risalente al 1854 in America. Altri abitanti di questa località cerveterana non si tirano indietro nei commenti sfogando la loro frustrazione sulla pagina Facebook dedicata proprio a Valcanneto. «Possibile che non si possa scoprire chi non è allacciato alla fogna comunale?», invoca la signora Milena. Germano prosegue nella discussione: «Sono anni che si cerca di scoprire chi inquina purtroppo senza ottenere risultati. Sono intervenuti assessori, guardie ambientali. Un fatto più volte segnalato da dal comitato di zona, senza mai capire la provenienza. Purtroppo qualcuno ha allacciato lo scarico in un condotto di acque chiare». Il giorno seguente, perciò a Pasquetta, molti altri cittadini sono andati a constatare di persona le condizioni del polmone verde e soprattutto dell'area interessata dagli sversamenti non autorizzati. A Cerveteri il problema degli scarichi illegittimi, se fosse appurato, è stato affrontato tante volte. In alcuni casi per fortuna ci sono stati passi in avanti in seguito alle indagini della

Capitaneria di porto più volte intervenuta in sinergia con il Comune e Polizia Locale, su disposizione della Procura della Repubblica di Civitavecchia – tramite video-ispezioni – per cercare di risalire alle cause dell'inquinamento ambientale. Anche perché i liquami finivano poi nei fiumi naturali proseguendo la corsa verso Ladispoli, il comune a valle, e quindi sfociando a mare. Il più delle volte il problema era stato provocato da abitazioni e condomini, in altre occasioni da attività commerciali. Forse è l'unico modo per far fronte a questa patata bollente: attivarsi con scrupolose attività investigative e porre un freno una volta per tutte a questa indecenza. Ecco perché la Polizia municipale, già intervenuta in passato, potrebbe attivarsi ancora con la Guardia costiera. In passato non solo i cittadini ma anche diverse associazioni del territorio si sono battute per accendere i riflettori su questa oasi. Il bosco infatti rappresenta un prezioso residuo delle antiche foreste planiziali che occupavano la fascia costiera laziale migliaia di anni fa. Ad iniziare dagli anni novanta le scuole, gli enti locali e associazioni di volontariato, hanno portato avanti progetti di tutela e di riqualificazione che, seppur a singhiozzo, hanno consentito la costruzione di percorsi educativi e ricreativi. Nel 2020 il Consiglio Direttivo Scuolambiente e Comprensorio Litorale Roma Nord avevano segnalato i sentieri inagibili per la vegetazione folta, gli alberi caduti e le staccionate dei ponti divelte



*Cantina Cerveteri*

Tutto il carattere del nostro territorio

*Dal 1961 la nostra passione  
per la vite e per il vino*



CONSEGNE A DOMICILIO

VIA AURELIA KM 42,700 - CERVETERI

TEL . 06 99 444 201 - FAX 06 99 444 217 - info@cantinacerveteri.it

[www.cantinacerveteri.it](http://www.cantinacerveteri.it)



## M5STELLE CERVETERI, ALESSANDRO MAGNANI “QUESTA ATTUALE È UNA GIUNTA SENZA IDEE”

**“ALLE PROSSIME AMMINISTRATIVE CORREREMO DA SOLI  
CON UN NOSTRO CANDIDATO SINDACO”**

E' indubbio che se a livello nazionale uno dei più grandi imbarazzi della politica, che si vive in questo particolare momento è quello del movimento cinque stelle, del quale si avverte una identità scolorita, un po' in affanno, incapace di rimarcare con coerenza quelli che sono stati i suoi valori fondanti, a livello locale, a Cerveteri in particolare, c'è da dire che il gruppo di attivisti non demorde, e intende perseguire la strada iniziale nonostante i cambiamenti che si intravedono all'orizzonte. Questo è quanto emerso da una chiacchierata, più che un'intervista, fatta con Alessandro Magnani, consigliere comunale del Movimento succeduto in consiglio in seguito alle dimissioni di Saverio Garbarino avvenute non già per motivi politici ma legati alla sua sfera personale, il quale è rimasto fervente sostenitore dei principi del movimento cinque stelle. Una chiacchierata a trecentosessanta gradi, quella con Magnani, dalla quale emerge chiaramente il suo netto dissenso nei confronti di una amministrazione che governa la città formata da una Giunta “senza Idee”, come egli stesso afferma, incapace di individuare e portare a soluzione i problemi, che sono tanti, che affliggono la città. Magnani, ha dimostrato già dall'inizio della sua esperienza di Consigliere, di prediligere le questioni

legate ai servizi sociali, ottenendo disinteresse e mancate risposte alla sua frenetica attività, che ha prodotto numerose mozioni e interrogazioni. Ha preso a cuore il grido disperato di Katia Blasi e di Rita Narducci, rispettivamente Presidente e vice presidente del comitato dei genitori dell'Istituto Giovanni Cena, che denunciavano a gran voce situazioni di degrado generalizzato dell'Istituto. Stabilito che in quella scuola non si faceva la raccolta differenziata per la mancanza nelle aule degli specifici cestelli, che comunque erano stati più volte richiesti all'uffici scuola e all'assessore competente senza mai ricevere una risposta, pensò bene di rivolgersi ad un imprenditore locale, il titolare del ristorante-trattoria "Guiduccio" sito in via Aurelia al km 46 il quale ha donato ben 126 secchi per la raccolta differenziata di plastica e carta da ubicare all'interno di tutto l'istituto che sono stati consegnati il 12 marzo. “Il compito di un consigliere comunale è risolvere i problemi - ha detto Magnani - Io mi sono adoperato per risolvere un problema”. Alla domanda su che cosa farà il Movimento alle prossime amministrative, la risposta è senza esitazioni: “Sentiremo tutti gli attivisti ma sono sicuro che correremo da soli con un nostro candidato Sindaco”

**natur ENERGY** dal 1974 al vostro fianco nel risparmio energetico  
Viale Alessandro Manzoni, 44/46 - Cerveteri

TERMOIDRAULICA  
SCONTO IN FATTURA  
IMMEDIATO

50% 65% 110%  
ECOBONUS



# NUOVO PUNTO VENDITA ILLUMINAZIONE - ILLUMINOTECNICA



E.D.A. SRL  
ILLUMINAZIONE

Via Anzio, 10/D - 00055 Ladispoli (RM) | Tel. 06 95587567 | E-mail: [info@edalluminazione.it](mailto:info@edalluminazione.it)  
[www.edalluminazione.it](http://www.edalluminazione.it) - IG: [eda\\_illuminazione](https://www.instagram.com/eda_illuminazione)



Via Giulia (olio su tela, 2006)

## È IGOR LADOJANINE IL PITTORE SOLITARIO DI PALO

**ERA STATO IMMORTALATO IN FOTO DA UNA PASSANTE  
MENTRE DIPINGEVA GLI ALBERI SULLA CICLABILE DI LADISPOLI**

Un volto ce l'ha il pittore solitario del bosco di Palo. Si chiama Igor Ladojanine, ha origini russe ed è noto in Italia per numerosi suoi dipinti. Lo scorso 19 marzo, sfidando le restrizioni, aveva raggiunto Palo Laziale a Ladispoli, simbolo della città e luogo perfetto per immergersi nella natura dando spazio alla propria creatività riproponendo su tela quegli alberi maestosi della macchia mediterranea. Proprio quel polmone verde ha ispirato Igor notato dagli amanti delle passeggiate, mentre concentrato con pennello e tavola stava lì fermo nel riprodurre la folta vegetazione del bosco.

Igor Ladojanine, russo ma trapiantato in Italia, ha già pubblicato una sua mostra di cui ne va fiero: "Colori di luci" a Rocca Roveresca Senigallia. L'evento, ad aprile del 2018 e durato un mese, venne promosso dal Consolato Onorario della federazione Russa di Ancona, sostenuto da Alexander Avdeev, già ministro della Cultura del governo Medvedev e

Ambasciatore russo presso la Santa Sede e il Sovrano Militare Ordine di Malta.

Ladojanine, che risiede per lunghi periodi di tempo nella Capitale e nutre un profondo legame per la nostra cultura, predilige una "pittura romana". Può essere definito "il pittore degli scorci", in quanto privilegia, come soggetti, inquadrature della realtà naturale e di quella urbana. Osservando bene il dipinto di Palo Laziale, di certo non si può dire che non abbia un gusto per la luce e il colore facendo vivere la ricchezza visiva del quotidiano, ancora più immediata nel caso di Ladispoli perché ha dato la possibilità anche ai presenti di poter assistere in tempo reale al suo lavoro. Nato a Kirovsk nel 1962, si è diplomato a 20 anni a San Pietroburgo nella scuola d'arte "Serov" e nel 1992 invece si è laureato in Pittura Classica presso l'Accademia Belle Arti. Ha promosso mostre in Russia, in Finlandia e anche a Malta.



Scorcio di Roma



Torre Flavia

DASH PODS  
EC000S1 3IN1  
15 PZ ASS.

DASH LAVATRICE  
SIMPLY 990 LT  
18 LAV. ASS.

15  
PODS  
OCCHIO AL  
PREZZO  
**2,59**

18  
LAV  
OCCHIO AL  
PREZZO  
**1,59**

**OFFERTE DI  
PRIMAVERA**

AQUAFRESH  
DENTIFRICO 75 ML  
MULTI ACTION  
ASS.

SVELTO PIATTI  
1 LT ASS.

ACE DETERGIVO  
PROFESSIONAL  
POLVERE  
95 MISURINI

FORNITO SCORTA  
BIRCHI ULTRA BRILLANTI  
95  
MISURINI  
NUOVI  
MICRO CRISTALLI  
ATTIVI  
ECPACK  
PROFESSIONAL

OCCHIO AL  
PREZZO  
**0,59**

OCCHIO AL  
PREZZO  
**0,79**

OCCHIO AL  
PREZZO  
**7,79**

OGNI 30 EURO DI SPESA\*  
CON IL CONTRIBUTO DI **1** EURO RICEVERAI  
UNO SPAZZOLINO COLGATE TRIPLE ACTION x4 MEDIO  
O UNA BORRACCIA SPORT 650 ML ASS.

\*SCONTRINO UNICO - SALVO ESAURIMENTO SCORTE

SI AVVISA LA GENTILE CLIENTELA CHE NON SARANNO VENDUTE A SINGOLI CLIENTI QUANTITÀ DI MERCE VISTOSAMENTE ECCEDENTI AL FABBISOGNO FAMILIARE.  
OFFERTA DI ACQUISTO E LIMBOA 4+3 PEZZI PER CODICE PER I REPARTI DETERGENTE, PROFUMERIA E MONOUSO ED 4+6 PEZZI PER CODICE PER TUTTI GLI ALTRI REPARTI. SALVO ESAURIMENTO SCORTE E/O ERRORI TIPOGRAFICI (ART. 15 L. 114/98 REGOLAMENTO MIN. N. 52/10/01)

**LADISPOLI** - Via Glasgow, 60 - **ANGUILLARA** - Via Giolitti, 3  
**CERVETERI** - Via Largo Almunecar, 20 - **BRACCIANO** - Via Arturo Perugini snc  
**OFFERTE VALIDE DAL 25/03 AL 17/04/2020**  
SALVO ESAURIMENTO SCORTE

**ACE**  
L'IGIENE OGNI GIORNO IN CAMERA

ACE CANDEGGINA CLASSICA 5 LT **1,99**

ACQUISTA DUE PRODOTTI ACE E PARTECIPA ALL'ESTRAZIONE  
**PREZZO SCONTATO**

FORMATO CONVENIENZA 2.800ml. **2,99**

ACE DETERGIVO PROF. POLVERE 19 MISURINI **7,79**

ACE SPRAY SORASSATORE+RICARICA 800 ML X2 ASS. **2,99**

ACE DETERGIVO PROF. POLVERE 19 MISURINI **7,79**

SVELTO PIATTI 1LT ASS. **0,79**

Prima a ricevere una LIMASCHIA INTELLIGENTE AI CONTROLLI UOTRONIUMI WASH/SMART & SENS  
**SAMSUNG** Al Control

\*Partecipa in un unico momento 2 prodotti ACE a scelta di cui 1 Ace Detergente ACE Detergente Professional. Per la partecipazione al sorteggio, visita il sito www.ace.it. L'importo del premio è di 1000€ e sarà assegnato a sorte. Il sorteggio avverrà il 25/03/2023. Per informazioni sui punti vendita aderenti, visita il sito www.ace.it. L'offerta è valida fino al 31/03/2023. Magazzini Maurys s.p.a. - Via S. Tomaso 10 - 00187 Roma - Tel. 06 47811111 - www.maurys.it

SCALA LAVATRICE 1,5 LT ASS. **30 LAV**

**1,49**

SCALA AMMORBIDENTE CONCENTRATO 1,5 LT ASS. **1,5 LT**

**1,29**

OMINO BIANCO DETERGIVO LAVATRICE 2600 ML 52 MIS **52 LAV**

MAXI FORMATO **3,79**

OCCHIO AL PREZZO

**3+1 LT**

COCCOLINO AMMORBIDENTE 3+1LT ASS. **2,79**

OCCHIO AL PREZZO

MAURYS AMMORBIDENTE 4 LITRI ASS. **4 LT**

**1,49**

FORMATO CONVENIENZA **1,5 LT**

NOVITA PROFUMO INTENSO **0,99**

MAURYS LIMPAPAVIMENTI D'AUTORE 1,5 LT

MAURYS CANDEGGINA GEL 1,5 LT **0,88**

**DETERGENZA**

www.maurys.it







## CANE GUIDA: DETRAZIONE DI 1000 EURO

Ne possono beneficiare i non vedenti e gli ipovedenti gravi per il mantenimento del cane guida, se hanno un reddito entro i 120.000 euro, con la dichiarazione dei redditi di quest'anno.

Hanno diritto a una detrazione speciale tutti i non vedenti al 100% e gli ipovedenti gravi con un residuo visivo non superiore a un decimo per entrambi gli occhi. Le detrazioni riguardano la spesa per l'acquisto del cane guida, per cui si può detrarre fino al 19% dell'importo, e il mantenimento dell'amico a quattro zampe che beneficia di una detrazione forfettaria di 1000 euro l'anno. Le indicazioni sono contenute nella Circolare 19/E 2020 dell'Agenzia delle Entrate che indica quali sono i soggetti beneficiari della detrazione, come spiega l'Unione Nazionale dei Consumatori (UNC). La detrazione per l'acquisto del cane, prosegue UNC, può essere detratta a scelta per il soggetto interessato o per il familiare che si occupa del disabile, una sola volta nell'arco di 4 anni, tranne nel caso di perdita dell'animale. Le detrazioni però sono concesse in base al reddito. I 1000 euro, dice UNC, spettano ai soggetti con reddito entro i 120.000 euro. Superata tale cifra, la detrazione decresce progressivamente fino ad annullarsi per il reddito pari o superiore ai 240.000 euro. Ma come si svolge l'addestramento di un cane guida? Inizia con la fase di socializzazione presso le famiglie affidatarie per un periodo di circa 8-10 mesi, spiega l'Unione Italiana Ciechi Ipovedenti (UICI). Quando il cane ha circa un anno di età, l'addestramento prosegue a scuola con gli istruttori e si protrae per oltre 6 mesi. Infine, continua UICI, segue la fase di addestramento personalizzato insieme al non vedente al quale dovrà essere assegnato. In questo modo il futuro conduttore entrerà in piena sintonia con il cane, che a sua volta potrà assimilare comportamenti, bisogni e caratteristiche del suo compagno umano a due zampe. Far crescere e addestrare un cane guida costa circa 20 mila euro.

*Gli amici degli Aristogatti  
di Barbara e Cristina Civinini.*



# GESTIONE DEL REGNO

OPTIMO



## CARTE PETROLIFERE

Voil@  
IP Plus

TotalErg Card  
CartaMaxima

## SERVIZI

Buoni Carburante

IP Box Più

Apple Pay

Buoni Elettronici

Buoni virtuali



## SELF SERVICE

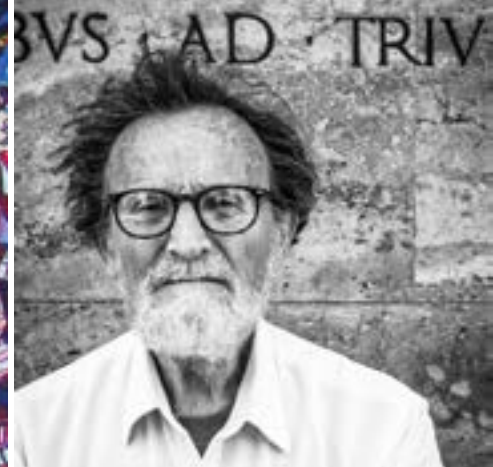
# CAR WASH

S.S. AURELIA - KM 43.400

MARINA DI CERVETERI



Fausto Delle Chiaie  
Collezione privata



## FAUSTO DELLE CHIAIE, L'ARTE A CIELO APERTO A ROMA

**ESPONE LE SUE OPERE DAL 1989 SUI MARCIAPIEDI  
TRA L'ARA PACIS E IL MAUSOLEO D'AUGUSTO.  
PARTITA LA PETIZIONE PER LA CONCESSIONE DELLA LEGGE BACCHELLI**

Dall'inizio del secolo conosco Fausto Delle Chiaie, "quello che fa su e giù tra l'Ara Pacis e il Mausoleo d'Augusto" come viene *incardinato* da molti impiegati, commercianti, studenti che quotidianamente camminano in quel luogo intriso di Storia.

Quello che fa su e giù è un pittore concettuale, "molto concettuale", di talento che da decenni espone le sue opere nel suo Museo personale, uno "spazio aperto: al chiuso i lavori perderebbero parte del loro significato". "Vivere e far vivere il mio corpo per strada mi pone in una condizione di uguaglianza e di scambio sincero con le altre persone. Se non fossi non fisicamente presente gli oggetti che espongo non avrebbero un proprietario, un creatore, un ideatore visibile" afferma il Maestro. Da 1989 la sua esposizione permanente è in quel tratto di marciapiede che affianca il selciato che si snoda dalla chiesa di San Rocco fino all'inizio di via Ripetta: cento metri, poco più, poco meno. "Io sto qui tutti i giorni. Siete voi che siete di passaggio". Lo vedi sbucare verso le quindici col suo trolley dalla parte di Via di Ripetta, da dietro le transenne che circondano il fossato del Mausoleo in eterna

inaugurazione. Recinzione che in mezzo secolo è stata sostituita più volte dei numerosi Soprintendenti e che oggi pomposamente è diventata barriera fotografica con noiose spiegazioni, alta due metri, sostituendo il la griglia metallica che quantomeno consentiva la visione.

Ma per Fausto "non è cambiato niente: l'indifferenza è rimasta". Lui continua a predisporre le sue opere nel lungo basamento in cemento che, via via, si è andato restringendo, e in ogni spazio accessibile, utilizzando anche il quadrato di asfalto che termina nel muro della Chiesa con le interminabili braccia di una sua opera storica, e la caditoia, per lo scolo dell'acqua piovana, da cui fuoriesce una gamba di bambola dal titolo "entrata a gamba tesa".

Lo trovi spesso seduto, "ho una certa età", sul largo travertino, oltre il quale, in uno spazio seminascosto, da due o tre anni vive un barbone rumeno, "è diventato un amico", osservando i "passanti, quelli di passaggio".

Poi con la gentilezza che lo contraddistingue, dovuta alla sua timidezza e discrezione, lo vedi che si avvicina, a passi veloci, al passante

**La casa del Pane**

Via Fiume, 67 Ladispoli - Tel. 06 9914 4577

immobile e stralunato davanti ad una delle sue opere. E lì con pazienza attacca un breve colloquio: anche perché le opere sono lì, e non necessitano di chissà quali giri di parole.

Poi avvicina il trolley cominciando ad estrarne i suoi lavori pittorici, (altro dalle opere esposte che sono "il valore potente"), fatti su compensato, tavole di abete douglas, o su tela: un contenitore che sembra non abbia fondo.

Se va bene il passante acquista, altrimenti, riavvolgendo tele e scocciandole, rimette tutto a posto, così come succede con la sua risata aperta, singhiozzante. Alle 18,30 stesso tragitto, riponendo il tutto: il Museo chiude perché "l'artista è stanco!" Comunque si commetterebbe un errore a definire Delle Chiaie un pittore naïf. Dopo aver frequentato la Scuola Libera del Nudo presso l'Accademia di Roma inizia la produzione di opere negli anni settanta. È autore di un Manifesto Infrazionista (1986), che spiega «l'infra-azione» come un'azione-collocazione-donazione di una o più opere, mostrate a terra da parte dell'artista, nei luoghi dell'arte, e il suo susseguente allontanamento dall'opera e dal luogo». Di lui hanno scritto critici d'arte, basta ricordare Bonito Oliva.

Due libri e due splendidi documentari, l'ultimo appena andato in onda, realizzati da Domenico Iannaccone per la terza rete, da cui ho tratto molte delle frasi riportate.

Quello che più colpisce del Maestro è il Maestro stesso, la sua mitezza, il suo acume la sua capacità di vedere le cose capovolgendone la visione comune: "Se non elimini l'ingiustizia non eliminerai mai la povertà"; "Ti dicono 'te devi guarda' dentro... io sto già dentro.."; "Non ci stanno mai due persone uguali". E lui ne è la riprova.

Un visionario, e come dice Noreen, sua compagna da anni, è Fausto l'opera d'arte.

È da pochi giorni partita la petizione diretta a Mario Draghi con **Appello pubblico per la concessione della legge Bacchelli all'artista Fausto Delle Chiaie.**

"L'artista oggi 77enne, vive in una condizione di grave difficoltà economica, di salute ed abitativa che ne impedisce il dignitoso proseguimento della vita. Ha sempre vissuto della sua arte onorando con ironica genialità il Paese e la città di Roma in particolare....Confidando nella sensibilità culturale delle istituzioni del nostro Paese, ci auguriamo che la presente istanza possa essere accolta favorevolmente".

*Nota: la Legge Bacchelli ha istituito, presso la Presidenza del Consiglio dei ministri, un fondo a favore di cittadini illustri che versino in stato di particolare necessità, i quali possono così usufruire di contributi vitalizi utili al loro sostentamento.*



# Edil Palese

STUFE E PELLETTI  
ARTICOLI FERRAMENTA  
VENDITA ALL'INGROSSO

## TUTTO PER L'EDILIZIA

VIA REKJAVIK, 90, (ENTRATA LADISPOLI)



NUOVO  
**BAR 2000**  
MIRKO MENCHINI

BAR  
COCKTAIL BAR  
APERICENA - BUFFET  
CATERING - PRANZI FREDDI  
GASTRONOMIA  
GELATERIA ARTIGIANALE

Via Antonio Ricci, 5 - 00052 Cerveteri  
Info: 331-4687202  
MEVA FESTIVE



## «MALATA AMBIENTALE SENZA DIRITTI. E HO PURE SERVITO LO STATO»

**SOFFRE DI ELETTROSENSIBILITÀ E SENSIBILITÀ CHIMICA MULTIPLA.  
DALLA TOSCANA È SCAPPATA A S. MARINELLA CERCANDO AIUTO.  
ABBANDONATA, ORA SI SFOGA**

Nel passato si scappava dalla guerra e miseria. Ora siamo costretti a scappare da una regione all'altra per sopravvivere al bombardamento chimico, inquinanti ambientali e pesticidi poiché, la "terra dei fuochi" è dappertutto. Sono sempre stata una cittadina attiva, ovunque ho vissuto, ho svolto la mia attività lavorativa come dipendente presso il "Ministero di Grazia e Giustizia". Ho servito lo STATO per 35 anni con alto senso di responsabilità e dovere prestando servizio presso Procure e Tribunali, ex Preture, Direzione Nazionale Antimafia, Tribunale dei Minori. Ho sempre creduto nella Giustizia che è ben diversa dall'applicazione della Legge e decreti. L'ironia della sorte si è BEFFATA facendomi provare INGIUSTIZIE esattamente in quello STATO che avevo servito per decenni. Sono stata residente 25 anni in Toscana Nord e la permanenza di 15 anni a Pistoia (capitale del vivaismo) dove i pesticidi che vengono usati quotidianamente nei vivai, oltre all'amianto delle aree ex Breda, all'inceneritore e ripetitori installati su palazzi storici, mi hanno fatto ammalare di patologie ambientali: **sensibilità chimica multipla (MCS) elettrosensibilità, fibromialgia** e patologie correlate. Ho dovuto sospendere l'attività lavorativa e sono stata fortemente penalizzata economicamente grazie alle ultime riforme del

governo tecnico Monti-Fornero. Ho dovuto lasciare la mia casa che avevo acquistato, lasciare amicizie e il mio compagno.

Il 24/ottobre/2017, il babbo di mio figlio ha lasciato questo Pianeta Terra e la mia patologia ambientale NON mi ha permesso di raggiungere la Toscana per dargli l'ultimo saluto. La mia sensibilità chimica multipla è esplosa come un vulcano in eruzione 11 anni fa, quando Lorenzo aveva solo 12 anni. In questi anni ho dovuto affrontare da sola e con un figlio a carico ben quattro traslochi scappando da una regione a un'altra dai pesticidi e inquinanti ambientali. Mio figlio, mi fa da accompagnatore e da "scudo di protezione" per avvisarmi se posso entrare oppure NO in un luogo NON bonificato. È superfluo dire che mio figlio è consapevole che NON può lasciarmi sola e che si sta sacrificando. Oltre a mio figlio e i miei tesori pelosetti: non abbiamo nessun parente e amicizie poiché siamo ripartiti nuovamente da zero.

L'ultimo trasloco è stato quello di un anno e mezzo fa e siamo approdati a **Santa Marinella** (Roma) in questa cittadina di mare, inizialmente incominciavo a star meglio ed ero contenta di non avere sintomi da avvelenamento cronico e tempesta di citochine per infiammazione cronica multifforme che colpisce tutti gli organi. Non mi sembrava vero che, a due

passi da casa, potessi passeggiare tranquillamente nella natura, gli alberi, fiori di campo, lucciole, asini e animali osservando dal paesaggio collinare la bellissima veduta mare. All'improvviso, senza neanche rendermi conto, poiché tutto è avvenuto durante il lockdown, il bel paesaggio non esisteva più, mi sembrava di vivere un incubo quando ho visto una lunga distesa di capannoni per la coltivazione e ripresa della floricoltura. Provate un attimo a immaginare come può vivere una persona affetta da patologie ambientali nella propria abitazione ubicata a pochi passi dalla terra avvelenata e cosparsa da un manto bianco di veleni chimici e insetticidi. A nulla sono serviti tutti i traslochi e sacrifici. Tanto valeva respirare i veleni toscani e quelli della Puglia, etc. Ho svenduto casa altrove per poter riacquistare questa casa e da quando danno pesticidi non posso vivere un solo secondo nella mia casa. Sono ripiombata in un malessere indescrivibile (chi è sensibile come me può comprendere benissimo). Ora basta!!! Ho il diritto di vivere in casa mia e chi inquina deve essere punito per ecoreati.

Non ho MAI chiesto nulla e ho sempre affrontato tutto da sola ma ora è davvero TROPPO ... ho chiesto già abbastanza a me stessa. Tutti impegnati a controllare se si indossano le mascherine per strada ma nessuno controlla chi inquina l'ambiente e di riflesso gli esseri viventi. Per chi inquina non ci sono multe. Va ricordato che il diritto alla salute comporta anche il DIRITTO alla salubrità ambientale e prevenzione al diritto dell'integrità dell'individuo. Non dimentichiamo che stiamo parlando di patologie ambientali e che NON si può vivere in una campana di vetro. **La protezione della salute è stata inserita nella Carta dei diritti fondamentali dell'Unione europea. Perché in Italia rispetto a Londra e Madrid non esiste riconoscimento e cure detossificanti oltre a ospedali bonificati per gli ammalati di MCS? Perché in Italia non sono ancora riconosciute le patologie ambientali?** Ogni giorno ci sono bambini, giovani, adulti e persino animali che si ammalano di patologie ambientali e incrementeranno notevolmente in maniera esponenziale con il 5G. Perché solo a qualche ammalato è concesso di curarsi a Londra a spese dello Stato mentre altri sono abbandonati a se stessi nella totale indifferenza delle istituzioni? L'art. 32 della Costituzione è stato violato o meglio non è stato mai applicato. Gli elementi e i pilastri fondamentali della salute sono: aria, terra, cibo, e acqua ...e ci stanno avvelenando in tutti i sensi ovunque. L'aria è il soffio vitale poiché la nostra vita inizia e termina con un respiro. «Vis medicatrix naturae» è il famoso motto di Ippocrate, il padre della Medicina, e l'aria pura è il primo medicamento.

*Filomena Pavese*

# IMPRESA DI PULIZIE

## *Del Regno*

### E REGNERÀ IL PULITO

CONDOMINI  
SGROSSI  
GIARDINAGGIO  
UFFICI PUBBLICI  
E MINISTERIALI

**331.8076580**

[delregnogiuseppe@libero.it](mailto:delregnogiuseppe@libero.it)





## A BRACCIANO VINCOLI DI ESPROPRIO IN VISTA RADDOPPIO BINARI FL3

Ancora qualche giorno per i proprietari dei terreni a ridosso della linea ferroviaria fl3 Roma-Bracciano-Viterbo per presentare le proprie osservazioni in vista della prevista apposizione del vincolo di esproprio finalizzato alla realizzazione del raddoppio dei binari. Nel territorio di Bracciano l'intervento di raddoppio della linea si attesterà presso l'attuale stazione di Vigna di Valle che diventerà di fatto una nuova centralità nel tessuto urbano rivoluzionando l'intera mobilità. Oltre a numerosi proprietari risulta interessato dall'apposizione del vincolo anche il demanio pubblico dello Stato Ramo Aeronautica. I proprietari possono formulare le proprie osservazioni in forma scritta con raccomandata. Il raddoppio della linea ferroviaria interesserà in particolare l'attuale tratto compreso tra il chilometro 27,769, in corrispondenza della stazione di Cesano, e il chilometro 39,497 in corrispondenza della stazione di Vigna di Valle. Sul territorio di Anguillara si procederà inoltre alla eliminazione dei passaggi a livello su via Anguillarese e in via Sorgente Claudia. Secondo il progetto ora al vaglio degli interessati la nuova

stazione di Vigna di Valle sarà posizionata al chilometro 38+500 a circa 780 metri dalla fermata attuale di Vigna di Valle posta al chilometro 39+280 che verrà dismessa. La nuova stazione avrà 5 nuovi binari di cui 2 di corsa, 2 di precedenza e uno tronco. I due marciapiedi centrali saranno caratterizzati dalla presenza di una pensilina metallica a doppia falda mentre avranno una sola falda quelli laterali. L'accesso ai binari avverrà attraverso il fabbricato viaggiatori che verrà collocato a nord del fascio dei binari e tramite un ingresso collocato a sud dei binari. Un sottopasso in calcestruzzo armato largo 9,50 metri permetterà il collegamento tra i vari binari, il Fabbricato Viaggiatori e l'accesso sud. Previsto inoltre un parcheggio, con superficie complessiva di circa 15.000 metri quadri sul lato nord del nuovo Fabbricato Viaggiatori. Un'altra variazione riguarderà l'eliminazione dell'attuale sottopasso. "In corrispondenza dell'attuale fermata di Vigna di Valle - si precisa nella relazione generale - che viene dismessa, al chilometro 39+250 è presente un sottopasso pedonale che sarà demolito e sostituito da un sovrappasso pedonale".



### AMBULATORIO VETERINARIO

*Dir. Sanitario*

**Dott. De Angelis Pio**

**Cerveteri (Rm)**

**Via Soprani Fratelli, 50**

**Tel./Fax 06 9943155 - Cell. 360 240002**



## Centro Oculistico **GAROFALO**

### VISITA OCULISTICA COMPLETA

- ✓ CHIRURGIA DELLA MIOPIA CON LASER AD ECCIMERI
- ✓ TOPOGRAFIA CORNEALE - CAMPO VISIVO
- ✓ TERAPIA LASER DELLA RETINA
- ✓ DIAGNOSI PRECOCE MACULOPATIE
- ✓ CHIRURGIA AMBULATORIALE DELLA CATARATTA
- ✓ FOTO FONDO OCULARE - OCT - RETINOGRAFIA
- ✓ DIAGNOSI PRECOCE GLAUCOMA
- ✓ VISITA ORTOTTICA
- ✓ CURVA TONOMETRICA - PACHIMETRIA
- ✓ STUDIO DELLA MOTILITÀ OCULARE

facebook



**PER APPUNTAMENTO**

[www.gioacchino-garofalo.docvadis.it](http://www.gioacchino-garofalo.docvadis.it)

329.4586661 - Ladispoli Via Berna 6/A  
338.3996983 - Roma Via Merulana 88



[gioacchino.garofalo@uniroma1.it](mailto:gioacchino.garofalo@uniroma1.it)



Centro Oculistico Garofalo

### ♈ Ariete

Elemento Fuoco

Prosegue questa ondata non solo favorevole ma anche molto generosa: attenzione però al tuo animo troppo impetuoso che spesso pecca di scarsa diplomazia e potrebbe portare ad attriti. Con un sorriso si apriranno tutte le porte anche quelle dell'amore.

### ♌ Leone

Elemento Fuoco

Chiudete gli occhi, guardate al futuro: come vedete voi stessi? Ecco quella è la strada giusta da perseguire, abbracciatela senza dubbi ma con tanta buona volontà e tanta voglia di mettervi in gioco. In amore c'è da prendere una decisione importante.

### ♐ Sagittario

Elemento Fuoco

Gettate le basi adesso per raccogliere dei frutti maturi e abbondanti in autunno o comunque non prima dell'estate. In amore qualche crisi passeggera nelle coppie di vecchia data. Una proposta importante e inaspettata potrebbe farvi consolidare le finanze.

### ♉ Toro

Elemento Terra

In amore cercate di essere sereni e non intestarditevi con chi vi snobba o non vi merita: ricordate sempre che l'amore non deve essere elemosinato e che la persona giusta vi farà sentire speciali. Per chi si accinge a vendere una proprietà, tensioni.

### ♍ Vergine

Elemento Terra

Prenderanno quota gli amori anche a distanza soprattutto se il vostro partner è del segno del Leone. Avete una buona energia psico-fisica dalla vostra parte quindi sfruttatela al meglio. Nel lavoro potrebbe esserci uno scontro con un collega malevolo.

### ♏ Capricorno

Elemento Terra

Questa settimana il lavoro è più impegnativo e potreste essere scelti per rappresentare l'azienda presso la quale lavorate che potrebbe richiedervi di spostarvi in altre città o in altre regioni. È un sacrificio che ne varrà la pena. Bello l'amore!

### ♊ Gemelli

Elemento Aria

Evitate di esporvi in una situazione dove non siete i diretti interessati e che quindi non conoscete a fondo. Nel lavoro rivendicate il ruolo che vi appartiene senza paure ma con fermezza soprattutto se avete appena cambiato lavoro e in meglio. Energia.

### ♎ Bilancia

Elemento Aria

Grandi novità all'orizzonte nel lavoro e nella vita sociale: qualche cosa arriverà da lontano. L'amore invece questa settimana è un pochino sottotono a causa della distrazione per le novità negli altri campi della vita. Qualche tensione da gestire.

### ♒ Acquario

Elemento Aria

Per i single sono favoriti molto gli incontri accidentali con l'anima gemella: non lasciatevi scappare l'occasione e non siate timidi. Apritevi però solo se siete sicuri che è la persona giusta altrimenti passerete per dei visionari inconcludenti.

### ♋ Cancro

Elemento Acqua

Periodo faticoso, dove il riposo è un miraggio passeggero, ma anche nervoso: potreste avere qualche attrito con un collaboratore poco produttivo e distratto o un capo eccessivamente pretenzioso che mal digerite. Non è il momento di fare passi falsi.

### ♏ Scorpione

Elemento Acqua

C'è un blocco che dovete risolvere: dovrete essere soddisfatti di quello che avete realizzato eppure non siete né appagati né rilassati. Vi sentite sempre sull'orlo del baratro: la meditazione può venire in soccorso. L'amore invece torna in primo piano.

### ♋ Pesci

Elemento Acqua

Periodo di grande autostima, finalmente! Vi sentirete affascinanti e motivati e pronti a fare nuovi incontri e conoscere persone nuove. Nel lavoro sarete coinvolgenti e le persone che vi stanno attorno non potranno arrestare questa magnifica ascesa.

**New Café Millennium**  
Viale Fregene Cerenova (Adiacente Poste)  
Tel. 06 99 02 887

**Tabaccheria CATALDI**  
BIGLIETTI COTRAL - BIRG - ABBONAMENTI MENSILI

Sisal, WIND, SKY, TIV, and other logos are visible.



**Farmacia  
Cavallini Maria Teresa**

Omeopatia - Erboristeria - Veterinaria - Sanitaria

**NUOVO SERVIZIO**  
**CHIEDI INFO  
IN FARMACIA**

LA PRIMA APP  
**CHE METTE IN CONTATTO  
DIRETTO**  
IL FARMACISTA ED IL MEDICO  
CON IL PAZIENTE



**carepy**

PUOI GESTIRE  
**COMODAMENTE DAL TELEFONO**  
TUTTE LE ESIGENZE  
DI CURA E BENESSERE  
**CON L'AIUTO DEI PROFESSIONISTI**



Farmacia  
aderente al gruppo



www.valdresalute.it

Via Vivaldi, 37 - Valcanneto/Cerveteri (Rm) - Tel./Fax 06.99206361

email: [farmacavallini@gmail.com](mailto:farmacavallini@gmail.com)  Farmacia Cavallini Dott.ssa Maria Teresa

Orari d'apertura dal lunedì al sabato 8:30/13:00 - 16:00/19:30 - Aperta tutte le domeniche dalle 9:00 alle 13:00



## GIORNATA MONDIALE DELL'OMEOPATIA

### UNDICI MILIONI DI ITALIANI HANNO OPTATO PER LE MEDICINE OMEOPATICHE COME APPROCCIO DI CURA

Il 10 aprile si celebra in tutto il mondo la Giornata Mondiale dell'Omeopatia, in concomitanza con l'anniversario della nascita di Samuel Hahnemann (10 aprile 1755) che della medicina omeopatica è considerato il fondatore. In occasione di questa ricorrenza ogni anno vengono organizzati eventi sia da parte di medici privati che di associazioni e scuole. Da conferenze gratuite e divulgative aperte al pubblico, a lezioni più tecnico-scientifiche, a visite omeopatiche completamente gratuite, il tutto per far conoscere questa medicina al più largo numero di persone. Anche in Italia, nonostante l'omeopatia oggi ancora da noi viene etichettata come pseudo-scienza. Ciò che spesso accade è che viene fornita alla popolazione una dis-informazione volta forse a metterla in cattiva luce. L'omeopatia non punta alla guarigione della malattia, che è solo un sintomo del disordine interno dell'organismo, ma alla guarigione dell'individuo nella sua integrità e individualità partendo dal "principio dei simili": le malattie si guariscono con i loro simili, cioè con medicamenti che producono nel soggetto sano i sintomi caratteristici del morbo da combattere.

Sicuramente la ricerca non si ferma, ma esistono già studi riguardanti l'efficacia della medicina omeopatica, già dal 2002, l'Omeopatia è riconosciuta come "atto medico". Il medicinale omeopatico è inserito in prontuario dall'Agenzia Italiana del Farmaco come farmaco, quindi non si può parlare di "preparato" mentre in diversi Paesi nel mondo l'Omeopatia è già parte integrante del sistema sanitario ed è inserita anche nelle Università, in Italia i farmaci omeopatici sono ancora a carico del paziente e con un quadro normativo di riferimento precario. Nonostante, come rivela l'ultimo rapporto Eurispes, siano circa 11 milioni – pari al 18,5% – gli italiani che hanno optato per le medicine complementari come approccio di cura. Esistono anche in Italia esperienze cliniche di Medicina integrata, come ad esempio presso l'Ospedale di Pitigliano. Descrivere la storia e l'attualità dell'omeopatia è un'impresa ardua, ma ritengo sia importante spronare la conoscenza di una tale fonte di ricchezza, soprattutto in questo periodo di emergenza sanitaria, dove l'utilizzo di tecniche antiche, come quella del plasma iperimmune, hanno dimostrato la loro efficacia.

**La TRIACA**  
ERBORISTERIA



VIA BARI, 39 - 00055 LADISPOLI - TEL/FAX 06 9911137

**FITOCOSMETICA  
FIORI DI BACH  
CAMELLE SENZA ZUCCHERO  
ALIMENTAZIONE NATURALE  
LAMPADIE DI CRISTALLI DI SALE  
PRODOTTI SPARGIRICI**

**VASTA SCELTA DI: INFUSI DI FRUTTA,  
TISANIERE E DIFFUSORI PER L'AMBIENTE**



**Alabiso**  
**Lab**

# **LABORATORIO ANALISI**

**COVID-19**

**TAMPONI RAPIDI  
TAMPONI MOLECOLARI  
ESAMI SIEROLOGICI**

**NUOVA APERTURA**

**CERVETERI**

**VIA ETTORE SALOMONE 14 (ZONA MERCATO)**

**TEL. 0699552602 - 069949944 - WWW.GRUPPOSALUS.NET**

AUTORIZZAZIONE REGIONE LAZIO N. 400537 DEL 22/01/2021 - DIRETTORE TECNICO DOTT.SSA ELEONORA CAPOROSSI



Farmacia Dott.  
**LUIGI DE MICHELIS**



PILLOLE DI **SALUTE**

# VITAMINA C

**L**a vitamina C è tra le vitamine idrosolubili, vale a dire che, come tutta la categoria, viene sempre eliminata tramite il sudore e le urine, il nostro organismo non è in grado di produrla e tantomeno immagazzinarla, ragion per cui si deve assumere con una dieta sana ed equilibrata. È un potente antiossidante, essenziale per la produzione del collagene e soprattutto fondamentale per l'assorbimento del ferro, un minerale di difficile assimilazione, ma vitale in quanto è il trasportatore dell'ossigeno nelle nostre cellule, che equivale ad una iniezione di energia e vitalità e senza il quale si rischia l'anemia.



“ Vitamina C: conosciuta anche come **"Acido Ascorbico"** ”

L'*acido ascorbico* aiuta e stimola il sistema immunitario, attiva le cellule bianche del sangue e la produzione dei mediatori responsabili della risposta immunitaria, nei casi di acciacchi dovuti ai primi freddi, certamente **riduce la durata dei raffreddori** e potrebbe, in alcuni casi, essere addirittura miracoloso agendo come un naturale **antistaminico**.

Alcune ricerche hanno dimostrato che l'**acido ascorbico** contrasta e riduce la secrezione del "cortisolo", l'ormone dello stress, conseguentemente ci sostiene nei difficili momenti dovuti agli esami o agli importanti incontri di lavoro, periodi nei quali dobbiamo aumentare l'assunzione di vitamina C.

L'**Acido Ascorbico** fa bene non solo per il raffreddore, sorseggiare un bicchiere di spremuta (preferibilmente non zuccherata) apporta all'organismo quantità sufficiente di **vitamina C**, ma dobbiamo sapere che essa, oltre che negli agrumi, si trova anche nei cavoli, nei broccoli, nelle fragole, nei pomodori, nella papaia, nei **kiwi e peperoni** i quali contengono una quantità tripla rispetto agli stessi agrumi!

**Nei prossimi articoli continueremo ad illustrarvi una per una tutte le vitamine.**

# APERTI TUTTI I GIORNI



## FARMACIA Dott. Luigi Demichelis DAL 1934



Con te dal 1934  
ogni volta che vuoi  
noi ci siamo!



La farmacia  
del dott. Demichelis  
è rinomata per la continua  
innovazione dei prodotti  
e dei servizi.



Prodotti per la prima infanzia,  
omeopatici, dietetici, fitoterapici,  
dermocosmetici,  
integratori alimentari,  
laboratorio galenico,  
medicinali e articoli veterinari.



**SERVIZIO FARMARECUP GRATUITO**  
PER LA PRENOTAZIONE DI VISITE SPECIALISTICHE,  
ESAMI DIAGNOSTICI ED ESAMI DI LABORATORIO

RECARSI IN FARMACIA MUNITI DI IMPEGNATIVA  
E TESSERA SANITARIA  
DAL LUN AL VEN ORARIO 07-20  
QUANDO LA FARMACIA È DI TURNO ANCHE LA DOMENICA

Via Ancona, 76 - Ladispoli  
tel. 06 99 477 46 - fax 06 99 470 85 - [www.farmaciademichelis.com](http://www.farmaciademichelis.com)



# Ortica

## Salute Benessere

A cura del  
Dottor Professor **ALDO ERCOLI**  
*Specializzato in Broncopneumologia e Cardiologia. Già docente in microbiologia ambientale e Medicina Naturale*



## L'ANAMNESI NELLE MALATTIE DEL FEGATO

**D**alle epatiti virali (A,B,C,D,E) alle malattie epatiche autoimmuni; dalle patologie genetiche all'epatopatia alcolica, dalle sindromi colostatiche (a carico delle vie biliari) alle epatopatie secondarie a malattie sistemiche, dalle forme iatrogene (da farmaci) alle iperbilirubinemie ereditarie; dalle lesioni occupanti spazio a quelle dovute a danno vascolare.

Anche se molteplici sono le cause di malattia epatica clinicamente queste malattie si possono classificare in sole tre classi: 1)epatocellulari (danno delle cellule);2) col estatiche (ostruttive a carico delle vie biliari); 3)miste (epatocellulare e colestatiche).

Il danno a carico delle cellule epatiche (es. nelle forme su base alcolica o dovute a virus) va dalla flogosi (infiammazioni) alla morte cellulare (necrosi).

La riduzione o il blocco del flusso biliare è dovuto invece alle malattie col estatiche (calcoli o neoplasie delle vie biliari, cirrosi biliare primitiva etc). Nelle forme miste (malattie virali ed epatopatie da farmaci) si associano il danno a carico delle cellule e quello delle vie biliari (colestasi).

Basilare, come sempre, è l'anamnesi.

Da quanto tempo sono comparsi i sintomi principali? Oppure non ci sono stati (forme asintomatiche)? Solo sono alterati reperti di laboratorio (transaminasi, gamma gt, bilirubina, fosfatasi alcalina, quadro proteico elettroforetico etc)? Quali fattori di rischio presenta il paziente? Molti sono asintomatici ma grazie alla visita medica e alla vasta gamma di esami epatici è possibile escludere o confermare un danno a carico del fegato.



*Ritorna a  
sorrivere  
con noi*

**PROTEGGI IL TUO SORRISO  
PRENOTA OGGI STESSO  
LA TUA VISITA DI CONTROLLO**



**CURE E PREVENZIONE  
IN UN UNICO CENTRO**

DOVE TROVERAI UNO STAFF DI MEDICI  
ESPERTI IN OGNI TIPOLOGIA DI TRATTAMENTO  
PER RISPONDERE A TUTTE LE TUE ESIGENZE

RADIOGRAFIA DIGITALE/ PANORAMICA DIGITALE  
TAC 3D/DENTAL SCAN CONE-BEAM  
IMPRONTA CON SCANNER INTRAORALE  
SENZA FASTIDIOSE PASTE  
FACCETTE ESTETICHE CON  
TECNOLOGIA CAD CAM (IN GIORNATA)  
CHIRURGIA LASER  
ANALGESIA SEDATIVA  
CON PROTOSSIDO D'AZOTO  
IMPLANTOLOGIA  
IMPLANTOLOGIA A CARICO IMMEDIATO  
PICCOLA CHIRURGIA  
PROTESI FISSA E MOBILE  
ENDODONZIA/PEDODONZIA  
ORTODONZIA FISSA E MOBILE  
INVISALING - IGIENE ORALE  
SBIANCAMENTO  
CONSERVATIVA

**PAGAMENTI AGEVOLATI**

possibilità di finanziamento a tasso 0%  
con pratica gestita interamente dallo studio

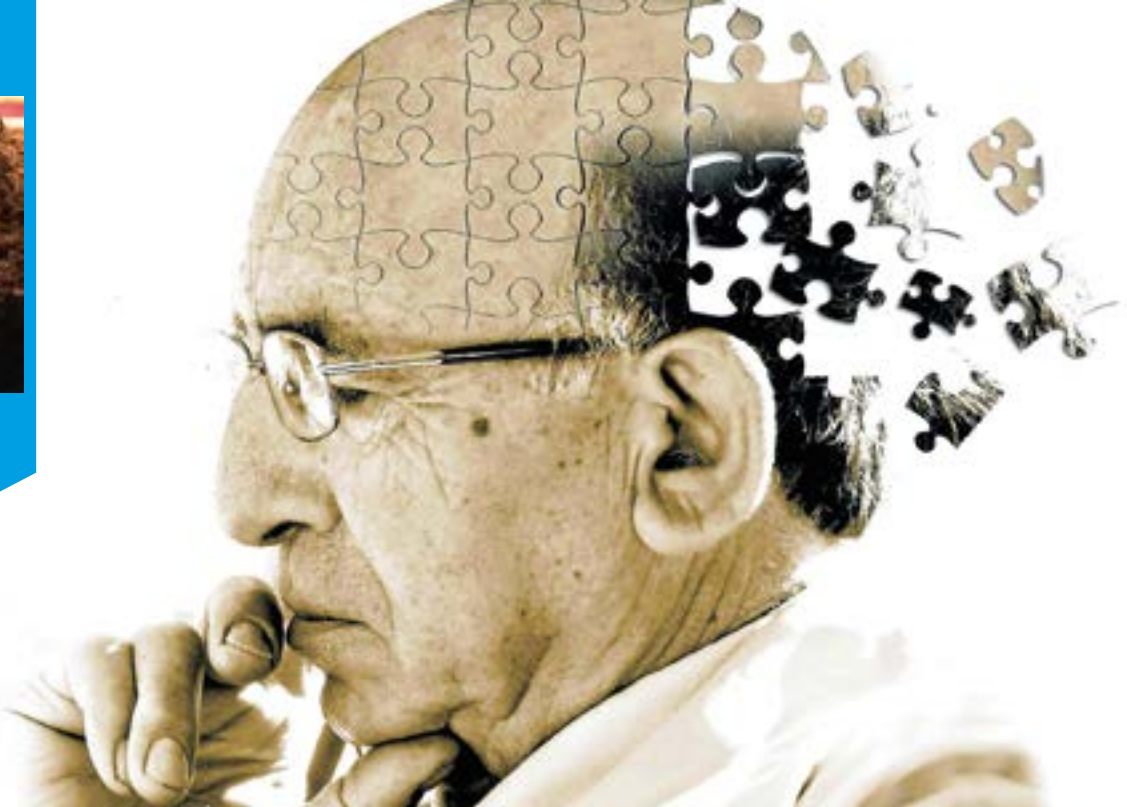
CERVETERI: VIA SETTEVENE PALO, 267 TEL. 06.9940067  
SANTA MARINELLA: V.LODESCALCHI, 4 TEL. 0766/510174

I sintomi generali ricavati dall'anamnesi sono vari. Sia di carattere generale (mancanza di forse, inappetenza, stato di malessere, nausea) che specifici di epatopatia: ittero, urine molto colorate (ipercromiche), feci di color bianco (ipocoliche), marcato meteorismo (aria nella pancia), prurito diffuso, dolori addominali a carico dei quadranti superiori dell'addome, emorragia intestinale. Un paziente che riferisce di avere delle urine color marsala (ipercromiche) e feci di color bianco (ipocoliche) ci indirizza verso una patologia virale (epatite). La molteplicità dei sintomi, il modo in cui sono insorti, la loro intensità, l'eventuale intermittenza sono tutti elementi anamnestici che ci aiutano a trovare la causa. Più raramente lo è un solo sintomo che tuttavia va analizzato con particolare attenzione. Ad esempio l'astenia e la stanchezza su base epatica è di rado presente al mattino dopo che si è dormito bene ma compare di pomeriggio oppure dopo attività fisica. La debolezza si associa a voglia di dormire e di non voler fare niente. Peculiare è l'intermittenza dall'astenia: un giorno si sta bene, il giorno dopo no. E poi importante entrare nelle psicologia, nello stato d'animo del paziente in quanto lo stato ansioso, la depressione, l'insonnia e lo stress continuo giocano un ruolo non affatto secondario. La nausea è un sintomo comune a tante patologie? E' vero ma in quelle epatiche è provocata da odori di pasti ticchi di grasso e sempre associata a stanchezza, stato di malessere generale. <<Nelle forme epatiche acute sono più frequenti la perdita di peso corporeo e l'inappetenza, più rare nelle forme croniche, escluse le cirrosi in fase avanzata>> (Harrison. Principi di Medicina Interna). Il "mal di fegato" a carico del quadrante superiore destro (ipocondrio destro) è presente in svariate malattie epatiche. Quello più intenso, improvviso è caratteristico di patologie delle vie biliari, più raramente dell'epatite acuta. Il prurito si instaura precocemente nell'ittero occlusivo. E' invece più tardivo nelle malattie che non riguardano le vie biliari ma le cellule epatiche (epatite acuta). Nella cirrosi biliare primitiva e nella colangite sclerosante il prurito è il primo sintomo. Può essere presente in moltissime malattie epatiche, specie nella cirrosi. L'importanza dell'anamnesi, oltre ai sintomi riferiti, consiste poi nel valutare i fattori di rischio. Alcol, farmaci (anche quelli da banco), stile di vita, eventuali trasfusione ematiche, attività sessuale, tossicodipendenza, attività lavorativa, familiarità per malattie epatiche.



**LAURA VANNI**

Operatore tuina, istruttore  
di taijiquan e qi gong



## PROBLEMI DI MEMORIA SECONDO LA MEDICINA CINESE

*La medicina cinese non è una pratica sanitaria ma una pratica energetica per favorire il benessere a 360 gradi*

**S**ecundo la medicina cinese, la memoria di eventi e informazioni avviene principalmente grazie all'energia di tre organi Zang: Milza, Rene e Cuore.

In particolare, ad avere un ruolo prioritario sono gli aspetti psichici connessi a ciascuno di questi tre organi ovvero:

- lo Yi della Milza
- lo Zhi del Rene
- lo Shen del Cuore

### TIPI DI MEMORIA

La memoria non è tutta uguale. Possiamo, infatti, distinguere almeno tra due principali tipi di memoria:

- la memoria cosiddetta esplicita (dichiarativa), che riguarda le informazioni che cerchiamo di ricordare volutamente (per es. quando cerchiamo di ricordare il nome di qualcuno). Questo tipo di memoria può essere episodica (ricordi di eventi personali a breve o a lungo termine) o semantica (ricordi di fatti generali come anche informazioni storiche e di cultura generale)
- la memoria implicita (procedurale) che riguarda informazioni che ricordiamo inconsciamente come, per es., la memoria di gesti per compiere azioni coordinate o la memoria di una canzone. Appartiene a questo tipo di memoria anche la memoria muscolare (per es. ricordare come si va sui pattini)

Abbiamo poi una distinzione che riguarda la scala temporale e che si riferisce quindi alla:

- memoria degli eventi recenti

- memoria degli eventi remoti

### ORGANI ZANG COINVOLTI NELLA MEMORIA E I LORO ASPETTI PSICHICI

#### a) Lo Yi di Milza

La Milza presiede la capacità di concentrarsi e memorizzare utile nello studio e nell'apprendimento. Lo Yi di Milza rappresenta il pensiero, la riflessione. E' responsabile del pensiero che si applica così come avviene nello studio.

Quando l'energia di Milza è in equilibrio, lo Yi è stabile e ciò consente capacità di concentrazione e di memorizzazione nello studio.

Quando l'energia di Milza è in deficit lo Yi sarà instabile e ci potranno essere problemi di memorizzazione nello studio e problemi di concentrazione.

#### b) Lo Zhi di Rene

Il Rene è responsabile della memorizzazione degli eventi recenti.

Lo Zhi del Rene rappresenta la "volontà" associata al Rene. Questa "volontà" coinvolge moltissimi aspetti di grande importanza, ma per ciò che ci riguarda in questo articolo implica la memorizzazione, ovvero la capacità di trattenere le informazioni a lungo nel tempo.

Quando l'energia del Rene è insufficiente, si riduce la capacità di trattenere le informazioni recenti nella memoria.

#### c) Lo Shen del Cuore

Il Cuore ha una connessione con la memorizzazione degli eventi del passato remoto. Questa funzione

del Cuore di richiamare alla mente è detta intelletto(Ling Shu).

Lo Shen del Cuore ha un ruolo centrale anche per la memoria implicita(ricordare abilità, azioni da compiere per eseguire un compito...) mentre Yi e Zhi sono molto connessi alla memoria esplicita (ricordare fatti, esperienze, nomi...).

### **DIMENTICARE EVENTI RECENTI E RICORDARE EVENTI REMOTI. IL CASO TIPICO DELL'ANZIANO**

I tre Organi Zang Milza, Rene e Milza e le loro funzioni con riferimento alla memoria sono strettamente connesse tra loro.

Una riflessione su tutte può essere quella tipica di chi dimentica eventi accaduti recentemente (per esempio cosa ho mangiato oggi?) ma ha ben in mente eventi remoti (per esempio eventi legati alla gioventù negli anziani).

Come abbiamo visto, in medicina cinese i Reni nutrono il Cervello (mare del midollo) e influenzano la memoria a breve termine nel quotidiano (memorizzazione degli eventi recenti).

Al Cuore è invece affidata la capacità di ricordare eventi remoti.

In età avanzata, il Jing del Rene non nutre più il Cervello a sufficienza e per questo nella persona anziana si ha spesso amnesia di eventi recenti mentre permane la memoria degli eventi remoti (connessi al Cuore Shen).

La memoria può essere influenzata anche da Flegma e Stasi sanguigna che impediscono il nutrimento del Cervello. Anche questo può essere un caso frequente negli anziani. In queste situazioni si manifestano anche vertigini, confusione, sensazione di pesantezza.

### **QUADRI ENERGETICI PREVALENTI NELLE DIFFICOLTÀ DI MEMORIA**

Come noto, la medicina cinese non tratta malattie ma squilibri energetici.

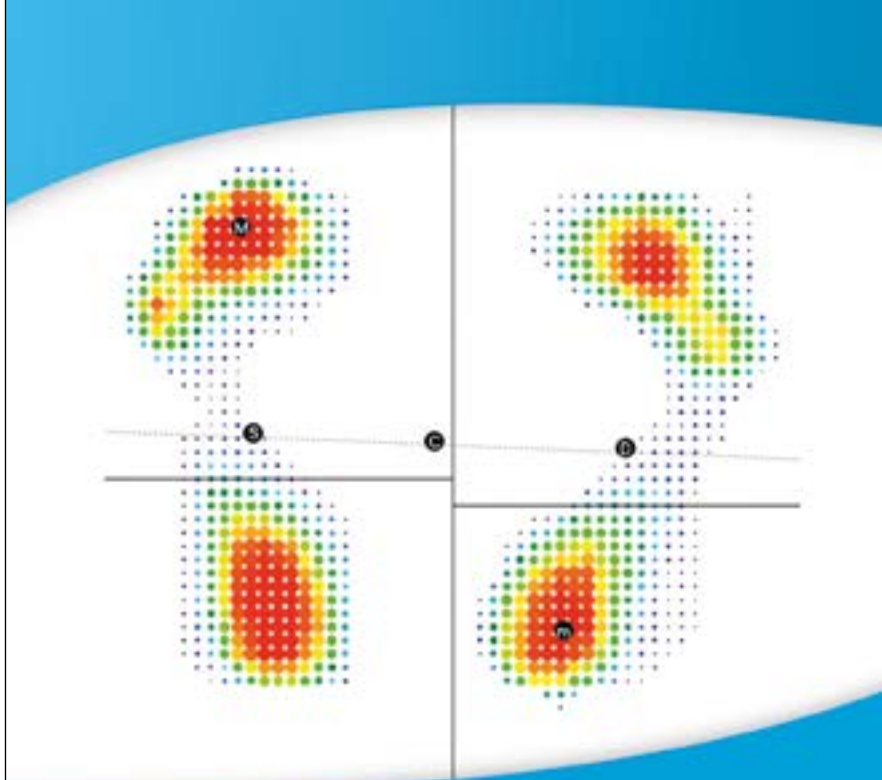
Non tratta, quindi, le difficoltà di memoria, ma lo squilibrio energetico specifico del singolo individuo che genera la difficoltà di memoria.

I quadri energetici connessi alle difficoltà di memoria possono essere diversi e per differenziare tra questi è necessaria una valutazione individuale attraverso le tecniche tradizionali della medicina cinese (tra cui analisi di polsi e lingua).

Ad utilità degli operatori, si riportano di seguito segni e sintomi associati a tre quadri estremamente ricorrenti in presenza di difficoltà di memoria:

- 1.il deficit di Qi e Sangue di Cuore e Milza
- 2.il deficit di Yin di Cuore e Rene con Calore Vuoto
- 3.il deficit di Qi di Milza e di Sangue di Milza

*Leggi l'articolo completo sul mio sito  
[www.lauravannimedecinacinese.it](http://www.lauravannimedecinacinese.it)*



## **PREVENZIONE DIAGNOSI E TERAPIA**

**STUDIO PODOLOGICO  
Dr. Ferruccio Montesi**

**SCREENING PIEDE DIABETICO**

**PIEDE EVOLUTIVO DEL BAMBINO**

**TRATTAMENTO DELLE ONICOPATIE**

**ESAME BAROPODOMETRICO**

**VALUTAZIONI BIOMECCANICHE  
E POSTURALI**

**TERAPIA FISICA PIEDE DOLOROSO**

**SI RICEVE PER APPUNTAMENTO  
Via Fiume, 54 - Ladispoli (RM)  
Tel. 06 9913323**



Dottor **RICCARDO COCO**  
Psicologo - Psicoterapeuta



## IL DEPRESSO INCONSAPEVOLE

**A**lcuni di coloro che sono inclini alla depressione sono, salvo nel momento in cui si trovano nella conclamata fase depressiva, personalità aggressive, “robuste”, che quasi sempre fanno fronte con successo alla loro tendenza sottostante alla depressione con l’iperattività e l’ipomaniacalità. La cosiddetta difesa maniaca o ipomaniacale è un modo di difendersi dalla depressione, gestendo l’angoscia depressiva attraverso l’iperattivazione a livello di pensiero (che non si ferma mai, impedendo anche il sonno ristoratore) e di comportamento (sono persone sempre in movimento): ciò che accade, ma ad un livello inconsapevole per la persona (i meccanismi di difesa psichici sono infatti delle procedure automatiche ed inconse), è che nel momento in cui l’individuo sta per “spegnersi”, contrasta tale “forza” che lo “butterebbe giù” con una iperattività mentale e fisica ... fino a che però poi non si esaurisce esacerbando a questo punto i sintomi depressivi che avrebbe avuto se si fosse lasciata andare alla spinta depressiva che la “buttava giù”. Infatti combattere le spinte depressive negando la loro esistenza non risolve la depressione ma semmai ne rimanda solamente il confronto in uno stadio successivo a cui però si arriva, in questo modo, allo stremo delle forze mentali e fisiche, aggravando il livello della depressione. Il noto drammaturgo H. Balzac è un esempio di questo tipo di personalità, definite in letteratura “Depressi inconsapevoli” o “Personalità Maniacali”. Come Balzac, quindi, un certo numero di persone con una psicopatologia depressiva riesce ad evitare (ma non per sempre) la depressione clinica con il superlavoro,

oppure trovando nemici legittimi su cui sfogare la propria aggressività. Questo secondo aspetto è molto interessante, poiché è legato allo strutturarsi di “ossessioni” che riguardano alcune persone da perseguitare o da cui ci si sente perseguitati: non fa invero molta differenza, l’importante è che “catturino” la mente distogliendo così l’attenzione dal principale persecutore che è invece dentro e non fuori da sé. Sto parlando ovviamente della depressione, dalla quale non si può scappare se non affrontandola: ecco allora che personificarla con qualcuno o qualcosa che è fuori da sé rende il tutto più controllabile e meno (si fa per dire) minaccioso. Questo modo protettivo di funzionare della psiche spiega anche perché siano così resistenti al cambiamento queste “fisse mentali”: esse servono per non dover affrontare un nemico ancora peggiore che vive h 24 dentro di sé. Della serie: “mi tengo la mia ossessione o la convinzione di essere tradito, perseguitato, etc. che è sempre meglio che dovermi occupare della mia depressione e deprimermi”... Il tutto, ripeto, avviene ad un livello automatico ed inconscio. Tale automatismo può però essere tuttavia modificato e sostituito con un diverso modo di stare al mondo e di funzionare mentalmente. In psicoterapia si possono apprendere nuovi modi di gestire l’angoscia depressiva che siano risolutivi della stessa ed alternativi alla fuga (nei vari modi che abbiamo visto): e poiché da se stessi non si può fuggire all’infinito; ecco che allora, forse, a guardare in due “i mostri” questi fanno meno paura e ci si può anche arrischiare ad entrare in cantina, soprattutto se uno dei due, quello che tiene la torcia, ha imparato a non temere i mostri... a partire dai suoi.

Dottor **Riccardo Coco**  
Psicologo - Psicoterapeuta

*Psicoterapie individuali,  
di coppia e familiari*

**RICEVE PER APPUNTAMENTO**

Cell. 3384970924

Studio professionale:

Via Palermo 123, Ladispoli

[www.riccardococo.net](http://www.riccardococo.net)

## PRESIDE AGRESTI: “IL DIRITTO ALLA SALUTE, ALMENO ALLA “MELONE”, VIENE PRIMA DI QUALSIASI ALTRO DIRITTO”

“Noi della “Melone” abbiamo deciso, su suggerimento del nostro RSPP, di non far consumare il cibo all’interno delle aule dove è rispettata solamente l’indicazione di tenere 1 metro di distanza gli uni dagli altri. Pertanto, i bambini e ragazzi faranno le ricreazioni e la pausa mensa all’aperto, entro il recinto scolastico. Dando per scontato, ma io ho speranza nel buon senso del Sindaco, che la sala polifunzionale, benché nuovamente richiesta, non venga concessa ai bambini, non nascondo che, fra il consumare cibo all’aria aperta agendo contro la diffusione del contagio e far mangiare in aula senza mascherina ad 1 metro di distanza e rischiare di condannare a morte un genitore o un nonno dei nostri allievi, io non ho alcuna titubanza nell’orientarmi verso la prima scelta: il diritto alla salute viene prima di qualsiasi altro diritto”. Non ha alcuna importanza che le misure di sicurezza che abbiamo adottate non siano prescrittive. Sono misure che, come recita il testo <<Relativamente al distanziamento fisico, non vi sono evidenze scientifiche che dimostrino la necessità di un incremento della distanza di sicurezza a seguito della comparsa delle nuove varianti virali; tuttavia, si ritiene che un metro rimanga la distanza minima da adottare e che sarebbe opportuno aumentare il distanziamento fisico fino a due metri, laddove possibile e specialmente in tutte le situazioni nelle quali venga rimossa la protezione respiratoria (come, ad esempio, in occasione del consumo di bevande e cibo)>>, potrebbero non essere applicate nel caso sia difficile o impossibile farlo (esempio in caso di pioggia). “Il consumare cibo all’aperto diventerà un momento di diversa convivialità e socializzazione in un periodo così triste, nel quale i bambini ed i ragazzi possono finalmente guardarsi in volto liberamente, mentre in aula, volgendosi necessariamente le spalle, sarebbe impossibile, anche senza mascherina. Potranno chiacchierare liberamente godendosi po’ di sole. Forse nemmeno in periodo pre Covid questi ragazzi passavano un po’ di tempo su un prato e senza cellulare”. Riccardo Agresti

ROSE COOPERATIVA SOCIALE ONLUS  
affiliato RETASSISTERE

FFILIATO  
assistere  
un gesto d'amore

SERVIZI DI ASSISTENZA

DOMICILIARE

AD ANZIANI

E AMMALATI

LA NOSTRA ESPERIENZA, LA TUA GARANZIA

Convenzioni attive con:  
Proloco Ladispoli - Proloco Torreinpietra  
Sanitaria Ortopedia MHS

06 99223139 • 334 7444816  
VIA NAPOLI, 23/a - 00055 LADISPOLI (RM)



**SANITARIA  
ORTOPEDIA**

**MEDICAL HEALTHCARE SOLUTION**

ABBIGLIAMENTO PROFESSIONALE   
ORTOPEDIA E RIABILITAZIONE - ELETTROMEDICALI  
AUSILI E SCOOTER PER DISABILI E ANZIANI  
CALZE, CALZATURE SANITARIE, PLANTARI  
ANCHE PER PIEDE DIABETICO  
ESAME BAROPODOMETRICO - NOLEGGIO  
INTEGRATORI - DERMOCOSMESI

Convenzioni attive con:  
Proloco Ladispoli - Proloco Torreinpietra  
ROSE Coop.Soc. arl Gestione Badanti

**CONVENZIONI ASL E INAIL** 

Tecnico Ortopedico in sede - in collaborazione con  
LABORATORI ORTOPEDICI  
Plantari - Scarpe - Piedi diabetici - Protesi - Ortesi - Stomie - Incontinenza - Ausili comunicazione

Via Bordighera, 7 - 00055 Ladispoli (RM)  
sanitariamhs@gmail.com www.sanitariamhsfadispoli.it

06.85381809  Consegna a Domicilio 

Ritaglia il Coupon, consegnalo in SANITARIA  
e ricevi 5 Mascherine Chirurgiche

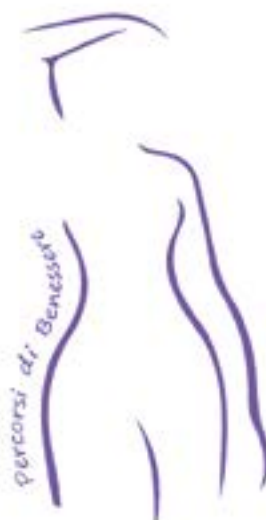
**a 1,50€**



## CABINA **ESTETICA**

### **PERCORSO VISO**

Rughe - rilassamento cutaneo  
schiarente discromie  
RADIOFREQUENZE  
ELETTROPORAZIONE  
RAD. FRAZIONATA  
SCRUB AD ULTRASUONI  
OSSIGENOTERAPIA



### **PERCORSO CORPO**

Defaticante - inestetismi cellulite  
adiposità localizzate - perdita elasticità  
ONDE D'URTO  
RADIOFREQUENZA  
BENDAGGI A FREDDO  
MASSAGGIO DRENANTE

**EPILAZIONE PROGRESSIVA**  
LASER A DIODO 808 NM VISO/CORPO

Dott.ssa Cosmetologa: Lucia - Beauty: Francesca



## SERVIZI ATTIVI IN **SICUREZZA**

- > EMOCROMO
- > EMOGLOBINA GLICOSILATA
- > INR
- > COLESTEROLO TOT
- > HDL/LDL/TRIGLICERIDI/GLICEMIA
- > AST/GOT/ALT/GPT/GGT
- > CREATININA
- > URINE

- > ANALISI GENETICA DELLA FLORA BATTERICA INTESTINALE BIOMAPLAN
- > HOLTER PRESSORIO
- > HOLTER CARDIACO
- > ECG ADULTI E BAMBINI  
VALIDO ANCHE PER ATTIVITÀ SPORTIVA
- > CONTROLLO NEI IN TELEDERMOSCOPIA
- > BIOTRICOTEST
- > MISURAZIONE PRESSIONE
- > NOLEGGIO  
AEREOSOL-TIRALATTE-BILANCIA PESA NEONATI-STAMPELLE

È ATTIVO IL SERVIZIO **GRATUITO** DI RITIRO RICETTE E CONSEGNE DOMICILIARI (NON SOLO FARMACI).

**NUMERO ABILITATO AL SERVIZIO (ANCHE WHATSAPP) 320.4049960**

VIA PELAGALLI 81 - CERVETERI (RM) TEL: 06 99551302 - FAX: 06 99551302

farma.pratocavalieri@tiscali.it - [www.farmaciapratocavalieri.it](http://www.farmaciapratocavalieri.it)

Farmacia PratoCavalieri Dr.ssa T. Morabito



# CASA del TENDAGGIO

**SUPER  
OFFERTA  
DELL'ESTATE**

**DETRAZIONE FISCALE**

**- 50 %**



## TENDE DA BALCONE MONTAGGIO COMPRESO

Larghezza	Altezza	Prezzo
ml 1	ml 2,50	€ 200,00
ml 2	ml 2,50	€ 250,00
ml 3	ml 2,50	€ 300,00
ml 4	ml 2,50	€ 350,00

Ladispoli: Via Ancona, 26/b - Tel. 06.9946864 - Cell. 335.5271132